



Bildande av naturreservatet Ramnässkogen i Surahammars kommun

(5 bilagor)

Beslut

Länsstyrelsen förklarar med stöd av 7 kap. 4 § miljöbalken det område som avgränsas på bifogad karta, bilaga 1, som naturreservat. Naturreservatets namn ska vara Ramnässkogen.

För att tillgodose och uppnå syftet med reservatet beslutar Länsstyrelsen, med stöd av 7 kap. 5, 6 och 30 §§ miljöbalken samt 22 § förordningen (1998:1252) om områdesskydd enligt miljöbalken m.m., att nedan angivna föreskrifter ska gälla för reservatet (se *Reservatsföreskrifter*).

Länsstyrelsen fastställer samtidigt, med stöd av 3 § förordningen om områdesskydd enligt miljöbalken m.m., skötselplanen för naturreservatets långsiktiga vård (bilaga 3).

Reservatsföreskrifter

A. Föreskrifter enligt 7 kap. 5 § miljöbalken om inskränkningar i rätten att använda mark- och vattenområden som behövs för att uppnå syftet med reservatet

Utöver vad som i övrigt gäller är det förbjudet att inom reservatet:

1. bedriva täkt eller annan verksamhet som förändrar reservatsområdets topografi, yt- eller dräneringsförhållanden (t.ex. att gräva, spränga, schakta, plöja, borra, dämna, nydika, utfylla, tippa, markbereda, bryta stubbar eller utföra annan markbearbetning),
2. anlägga väg, led, campingplats eller uppställningsplats för fordon eller släp,
3. framföra eller ställa upp motordrivet fordon och släp annat än på vid beslutstillfället befintlig väg (inkl. basväg i samband med skogsbruk utanför reservatet; se karta, bilaga 2) eller parkeringsplats,
4. uppföra byggnad eller annan anläggning (t.ex. vindkraftverk, mast, antenn, hägnad, mark- eller luftledning),
5. anordna upplag, med undantag för tillfälliga upplag för skogsbrukets behov. Anordning av upplag ska ske i samråd med Länsstyrelsen,

6. använda kemiska eller biologiska bekämpningsmedel, tillföra kalk eller andra växtnäringsämnen,
7. avverka, gallra, röja, så, plantera eller utföra annan skogsbruksåtgärd, eller på annat sätt skada eller bortföra levande eller döda träd och buskar,
8. införa för trakten främmande växt- eller djurart/ras.

B. Föreskrifter enligt 7 kap. 6 § miljöbalken om förpliktelse att tåla visst intrång
Fastighetsägare och innehavare av särskild rätt förpliktas tåla att följande anordningar utförs och åtgärder vidtas för att tillgodose syftet med reservatet:

1. utmärkning av reservatets gränser i terrängen samt utplacering och underhåll av informationstavlor,
2. biotopvårdande åtgärder, t.ex. röjning, gallring och markbränning, vid lokal för mosippa enligt karta, underbilaga 3.1,
3. anläggande och underhåll av vandringsled, rastplatser och besöksparkering enligt karta, underbilaga 3.2,
4. bekämpning av invasiva främmande arter,
5. dokumentation och uppföljande undersökningar av mark- och vattenförhållanden, flora och fauna samt av åtgärder för att gynna naturvärden och friluftsliv.

C. Föreskrifter enligt 7 kap. 30 § miljöbalken om rätten att färdas och vistas inom reservatet och om ordningen i övrigt inom reservatet

Utöver vad som i övrigt gäller är det förbjudet att inom reservatet:

1. gräva, hacka, rista, måla eller på annat sätt skada jordytan eller fasta naturföremål såsom berghällar eller block,
2. framföra eller ställa upp motordrivet fordon och släp annat än på befintlig skogsbilväg eller parkeringsplats,
3. medföra okopplad hund eller annat lösgående husdjur,
4. fälla eller på annat sätt skada levande eller döda träd och buskar, samt skada vegetation eller naturföremål i övrigt t.ex. genom att elda död ved, insamla örter, gräs, mossor, svampar eller lavar, med undantag för bär och matsvamp för husbehov,
5. insamla insekter eller andra ryggradslösa djur,
6. permanent markera spår.

Dessutom är det förbjudet att utan Länsstyrelsens tillstånd:

7. använda området för organiserade tävlings- eller övningsändamål, lägerverksamhet eller motsvarande, där deltagarantalet överstiger 200 personer.

Föreskrifterna under A och C ska inte utgöra hinder för

- att förvaltaren för naturreservatet, eller den som arbetar på uppdrag av förvaltaren, vidtar de åtgärder som behövs för att tillgodose syftet med naturreservatet och som har stöd av B-föreskrifterna och preciseras av vid var tid fastställd skötselplan,
- normalt underhåll av väg som går inom eller tangerar reservatet, inkl. basväg enligt karta, bilaga 2,
- nödvändiga åtgärder vid underhåll av elljusspår, inkl. avverkning/röjning av träd och buskar intill spåret samt röjning/grässlåtter på spåret. Vid planerat underhåll av spår ska skriftligt samråd ske med Länsstyrelsen. Akuta drift- och underhållsåtgärder får hanteras utan samråd med Länsstyrelsen. Åtgärder i samband med spårunderhåll ska utföras med största möjliga hänsyn till omgivande mark och vegetation,
- nödvändiga åtgärder vid drift, underhåll och förnyelse av kraftledning och ledningsgata inom ramen för nuvarande ledningsrätt. Vid planerat underhåll och förnyelse av kraftledning ska skriftligt samråd ske med Länsstyrelsen. Akuta drift- och underhållsåtgärder får hanteras utan samråd med Länsstyrelsen. Vid alla åtgärder ska ledningshavaren så långt möjligt minimera störning och åverkan på mark och vegetation,
- nödvändiga åtgärder i samband med brandbekämpning,
- jakt med löshund,
- tillfällig markering av jaktpass i samband med jakt,
- siktröjning i anslutning till vid beslutstillfället befintliga jaktpass. Vid flytt av jaktpass eller ändring av siktgata krävs skriftligt samråd med Länsstyrelsen,
- att fällt klövvilt transporteras ut ur området med hjälp av banddriven älgdragare eller fyrhjuling motorcykel. Älgdragaren/fyrhjulingen ska framföras på sådant sätt att risken för skador på mark och vegetation minimeras,
- nybyggnad och underhåll av jaktorn. Vid nybyggnad krävs skriftligt samråd med Länsstyrelsen,
- att markägaren anordnar och underhåller en (1) grillplats med vindskydd för jaktändamål. Anordning av grillplats ska ske i samråd med Länsstyrelsen,
- rensning av vid beslutstillfället befintligt dike till tidigare djup, bredd och läge, om det sker i samråd med Länsstyrelsen och är motiverat för att förhindra skada eller olägenhet på mark utanför reservatet, väg eller elljusspår. Åtgärder i samband med rensning ska utföras med största möjliga hänsyn till omgivande mark och vegetation. Avverkat material lämnas i anslutande skogsmark,
- att förvaltaren, vid exceptionellt stora insektsangrepp och på markägarens begäran, inom reservatet kan utföra nödvändiga åtgärder för att förhindra

eller begränsa ev. spridning av angreppet från reservatet till anslutande skogsmark. Begäran ska inkomma skriftligen till Länsstyrelsen, och Länsstyrelsen samråder med markägaren i varje enskilt fall om vilka åtgärder som är lämpliga,

- vetenskapliga undersökningar med syfte att öka kunskapen om de biologiska värdena i området. För sådana undersökningar, på initiativ av annan än Länsstyrelsen, krävs Länsstyrelsens skriftliga godkännande.

Länsstyrelsen erinrar om att föreskrifterna under C, enligt 7 kap. 30 § miljöbalken, gäller omedelbart även om beslutet överklagas.

Syftet med naturreservatet

Syftet med naturreservatet är att:

- bevara den biologiska mångfald som är knuten till äldre barr-, bland- och sumpskogar med stora inslag av död ved, samt till myrmarker av olika slag,
- återställa, vårda och bevara värdefulla naturmiljöer såsom äldre barr- och blandskog, lövsumpskog, mossetallskog samt öppna myrar,
- vårda och bevara livsmiljöer för skyddsvärda arter,
- tillgodose behov av tätortsnära områden för friluftsliv och naturstudier.

Syftet ska nås genom att:

- produktionsinriktat skogsbruk och andra former av markexploatering förbjuds,
- större delen av området lämnas för fri utveckling,
- åtgärder för att gynna mosippa genomförs vid behov, t.ex. naturvårdsinriktad röjning, gallring och markbränning,
- informationstavlor, vandringsleder, rastplatser samt besöksparkering anordnas och underhålls.

Uppgifter om naturreservatet

Objektnamn	Ramnässkogen
NVR-id	2046697
Kommun	Surahammar
Lägesbeskrivning	Ca 200 m O om Ramnäs
Koordinater	6628168 568722 (Sweref 99 TM) 6629629 1523535 (RT 90 2,5 gon W)
Fastigheter	Delar av Färmansbo 1:38 och Ramnäs Prästgård 1:64
Förvaltare	Länsstyrelsen i Västmanlands län
Areal	Ca 267 ha, varav produktiv skogsmark 238 ha

Beskrivning av området

Ramnässkogen är belägen strax öster om Ramnäs tätort. Området sträcker sig grovt sett mellan en kraftledning längs järnvägen i väster och gränsen mot Sala kommun i öster, mellan gården Stormossen med omgivningarna i norr och naturreservatet Jan-Olsskogen i söder-sydost. Reservatet består till övervägande delen av skog av varierande ålder, från ungskogar på 10-20 år till ca 140-årig tallskog. Ett mindre skogsparti som brann i början av 2000-talet klassas fortfarande som kalmark. Det finns också två större, i huvudsak öppna myrar, Stormossen i norr och Älgmossen i söder, samt flera mindre, till stor del trädklädda myrpartier.

Skogen är en mosaik av senvuxen tallskog på håll- och myrmarker, mager barrblandskog på friska marker, och ganska frodig, örtrik gran- och blandskog som i många fall kommit upp på utdikad sankmark. Ett fint exempel på lövsumpskog finns i den östligaste delen av området. Skogarna är fattiga på riktigt gamla och grova träd, men på många håll kan man hitta stora mängder stående och liggande död ved. I den s.k. Flukskogen i väster finns en liten skogstjärn, i övrigt är diken de enda öppna vattenförekomsterna i området.

Några skogsbilvägar går genom reservatet, bl.a. på den gamla banvallen som skär genom hela området i väst-östlig riktning. Längs banvallen kan man se resterna av ett banvaktsboställe, bl.a. husgrunder, jordkällare och gamla kulturväxter, samt av en skjutbana. Genom den s.k. Skjutbaneskogen längst i sydväst går ett ofta utnyttjat elljusspår. En igenväxande kraftledningsgata går i nord-sydlig riktning genom reservatets västra delar.

Skäl för beslut

Prioriterade bevarandevärden

Ramnässkogen ligger på gränsen mellan de naturgeografiska regionerna ”Skogsslätten syd om Limes (den biologiska norrlandsgränsen)” och ”Låglänta skogslandskapet norr om Limes”, och området är representativt för det mellansvenska skogs- och myrlandskapet. I den regionala strategin för formellt skydd av skog (Länsstyrelsen & Skogsstyrelsen 2006) har området placerats i värdetrakten ”Ramnäs”, vars naturvärden främst är kopplade till örtrik granskog och asprika skogar. Värdetrakten karakteriseras också av en mosaikartad skogsstruktur och stora, relativt orörda myrmarker.

Alla de ovan nämnda värdetraktskomponenterna finns i Ramnässkogen, även om virkesförrådet i området till 2/3 utgörs av tall och knappt 1/3 av gran. Aspinslaget är också relativt litet. Naturen i Ramnässkogen kan på många håll ge ett trivialt intryck vid första anblicken, med tydliga spår av sentida skogsbruk och inslag av ensartade tall- och granplanteringar. Ganska få av skogsbestånden är över 100 år gamla, och det är långt mellan de riktigt gamla och grova träden.

Ändå finns här en för länet exceptionell koncentration av rödlistade och andra arter som kräver lång skogskontinuitet och/eller god tillgång på död ved. Flertalet av dessa är knutna till granskog, men givetvis finns här också många som är

beroende av tall, av båda barrträdslagen, eller av lövträd som t.ex. asp. Några få exempel är spillkråka, timmerticknagare, knärot, vedtrappmossa, brunpudrad nållav, stjärntagging, vågticka, gropticka och lakritsmusseron. Förklaringen till detta är komplex, men några anledningar kan vara närheten till ett naturreservat (Jan-Olsskogen) med gammal barrskog och många rödlistade arter, områdets variationsrikedom med en småskalig mosaik av fattiga häll- och myrpartier, friska tall- och granmarker och näringsrikare, fuktiga-blöta gran- och blandskogsbestånd, markanvändning och skogsbränder i historisk tid, samt det faktum att skogsskötseln i stora delar av området inte varit alltför intensiv under senare decennier.

Förutom dessa typiska skogsarter hyser området också Surahammars kommuns största bestånd av den rödlistade och fridlysta mosippan. Den växer på en plats intill elljusspåret, och eftersom arten är konkurrenssvag och ljusälskande har den i senare tid antagligen gynnats av trampet från de som använder spåret samt av röjningar och gallringar i den omgivande skogen.

För att långsiktigt bevara denna artrikedom är det nödvändigt att skydda området från kalavverkning, nydikning och andra markexploaterande åtgärder, och säkerställa att det fortsatt finns ett stort inslag av gamla träd och död ved i området. För att bevara och ev. utöka beståndet av mosippa krävs återkommande småskaliga skötselåtgärder på och kring växtlokalen, såsom olika störningar i markskiktet och gallring av tall och gran. I övrigt bedöms det i dagsläget inte att några större skötselinsatser är nödvändiga, utan områdets skogar ska präglas av inre dynamik och naturlig föryngring.

Utöver den stora biologiska mångfalden har Ramnässkogen ett högt socialt värde i och med närheten till Ramnäs tätort. Från samhällets nordöstra utkanter är det bara några hundra meter till Skjutbaneskogen med elljusspåret, och området besöks ofta av både motionärer, skolklasser, bär- och svampplockare, jägare och allmänt naturintresserade. Man ska inte heller glömma de kulturhistoriska värdena i området, som främst utgörs av det gamla banvaktsbostället. En uppgift i reservatet bör vara att bevara och synliggöra dessa kulturlämningar för allmänheten.

Miljökvalitetsmål

Bildandet av naturreservatet Ramnässkogen är en del av uppfyllandet av miljökvalitetsmålen Myllrande våtmarker, Levande skogar och Ett rikt växt- och djurliv, om vilka Sveriges riksdag beslutat.

Motiv till skyddsformen naturreservat

Enligt 1 kap. 1 § miljöbalken ska densamma tillämpas så att bl.a. värdefulla natur- och kulturmiljöer skyddas och vårdas och den biologiska mångfalden bevaras. Enligt 7 kap. 4 § miljöbalken får ett mark- eller vattenområde av Länsstyrelsen förklaras som naturreservat i syfte att bevara biologisk mångfald, vårda och bevara värdefulla naturmiljöer eller tillgodose behov av områden för friluftslivet. Länsstyrelsen har bedömt att det är ett angeläget allmänt intresse att det här

berörda området, med dess livsmiljöer och arter, långsiktigt bevaras och vårdas. Allmänintresset stärks av att området ligger nära tätorten Ramnäs och utgör ett viktigt område för friluftsliv och naturpedagogik.

För att dessa intressen ska kunna säkerställas måste inskränkningar i rätten att använda mark- och vattenområden införas. Rätt att uppföra vissa typer av anläggningar och vidta vissa skötselåtgärder krävs också för att såväl natur- som friluftslivsvärden ska kunna säkras långsiktigt. Länsstyrelsen bedömer att det lämpligaste sättet att åstadkomma detta, i ett stort, mosaikartat skogs- och myrområde som Ramnässkogen, är reservatsbildning.

Intresseprövning

Att bevara det här berörda området, med ingående arter och miljöer, utgör ett angeläget allmänt intresse, som motiverar en inskränkning i den enskildes förfoganderätt. Länsstyrelsen har, i enlighet med 7 kap. 25 § miljöbalken, prövat och funnit att bildandet av naturreservatet inte går längre i inskränkning av enskilds rätt att använda mark och vatten, än vad som krävs för att syftet med skyddet ska tillgodoses.

Konsekvensutredning

De föreskrifter som omfattas av kravet på konsekvensutredning har bedömts få så begränsade kostnadsmässiga och andra konsekvenser att Länsstyrelsen, i enlighet med vad som sägs i 4 och 5 §§ förordningen (2007:1244) om konsekvensutredningar vid regelgivning, bedömt att det saknats skäl för en konsekvensutredning av regelgivningen.

Andra sakförhållanden

Länsstyrelsen har, i enlighet med 3 och 4 kap. miljöbalken, prövat och funnit att bildandet av naturreservatet är förenligt med en från allmän synpunkt lämplig användning av markområdet, och att beslutet inte strider mot gällande kommunal översiktsplan.

Länsstyrelsen har, i enlighet med 7 kap. 13-18 §§ miljöbalken, beaktat strandskyddsbestämmelserna vid planeringen av åtgärder för reservatets vård och skötsel samt anordningar för friluftslivet.

Ärendets handläggning

Ärendets gång

De höga naturvärdena i området har varit kända sedan länge. I Länsstyrelsens naturvårdsplan från 1985 placerades "Område öster om Ramnäs", omfattande bl.a. Älgmossen och södra delen av Skjutbaneskogen, i naturvärdesklass 3 (Högt naturvärde). Bevarandevärdena beskrevs som "gammal barrblandskog och myrmarker med intressant fauna och flora" samt "strövområde, bär- och svampmarker", och önskemål var "fauna-, flora- och friluftslivshänsyn i skogsbruket". I den reviderade naturvårdsplanen, som färdigställdes 30 år senare,

(Strömvall 2015) utvidgades detta område till att omfatta hela Skjutbaneskogen, d.v.s. skogen mellan Jan-Olsskogen, banvallen och kraftledningen i väster.

Vid den nationella våtmarksinventeringen, som i Västmanlands län genomfördes under 1980-talet (Länsstyrelsen 1993), placerades det stora myrkomplexet ”Stormossen och Torenmossarna”, som går in i reservatsområdet från nordost, i naturvärdesklass 2 (Högt naturvärde). Det mindre myrkomplexet Älgmossen placerades i klass 3 (Vissa naturvärden), medan den kraftigt utdikade och nästan helt skogbevuxna Långmossen i områdets östra del fick klassningen 4 (Låga naturvärden).

Under tidigt 2000-tal gjordes flera intressanta fynd av bl.a. fåglar, kärlväxter och svampar i Skjutbaneskogen med omgivningar, framför allt av en ideell kraft boende i Ramnäs. Områdets naturvärden fick förnyad aktualitet år 2009, i samband med att den dåvarande markägaren planerade för avverkning i tre skogsytor i anslutning till elljusspåret. Nämnda ideella kraft samt Ramnäs-Virsbo Naturklubb uppmärksammade då Länsstyrelsen på de höga naturvärdena i och i anslutning till dessa ytor, bl.a. gammal sandtallskog, örtrik barrskog, beståndet av mosippa samt diverse artfynd. Naturklubben föreslog en utvidgning av Jan-Olsskogens naturreservat med detta område, d.v.s. Skjutbaneskogen.

Med anledning av detta påbörjade Länsstyrelsen, i samråd med markägaren och Skogsstyrelsen, en utredning om eventuellt områdesskydd för Skjutbaneskogen, och avverkningarna sköts upp tills vidare. I samband med detta genomförde Skogsstyrelsen, på initiativ av markägaren, en nyckelbiotopsinventering inom de avverkningsanmälda ytorna. Härvid avgränsades två nyckelbiotoper, en innanför elljusspåret och en på västra sidan Älgmossen, huvudsakligen på grundval av fynden av flera signal- och rödlistade arter.

Under de följande åren gjorde framför allt de ideella krafterna i trakten en stor mängd fynd av naturvårdsintressanta arter, till stor del mark- och vedsvampar, både i och utanför Skjutbaneskogen. Detta gjorde att det område som kunde vara aktuellt för reservatsbildning efterhand utvidgades kraftigt i nordlig och östlig riktning.

Även Länsstyrelsen gjorde flera besök i området och kunde till slut, med ledning av såväl de många artfynden som skogsbeståndens ålder och strukturer, utarbeta ett förslag till reservatsavgränsning som tillgodosåg både naturvårdens, friluftslivets och markägarens intressen.

Reservatets gränser har, efter samråd med nuvarande markägare, mätts in och stakats ut av Skogsstyrelsen. Värdering av området (förutom av den östligaste delen, som sedan tidigare ägs av Naturvårdsverket) har genomförts av Forum Fastighetsekonomi AB i samråd med markägaren och på uppdrag av Länsstyrelsen. Därefter har staten förhandlat med markägaren och kommit överens om ekonomisk ersättning för det intrång i markanvändningen som blir en följd av reservatsbildningen. Utbetalning av intrångsersättning har skett från Naturvårdsverket.

Samråd

Samråd har enligt 25, 25 a resp. 25 b §§ förordningen (1998:1252) om områdesskydd enligt miljöbalken m.m. ägt rum med Surahammars kommun, Skogsstyrelsen resp. Sveriges geologiska undersökning, samt enligt 26 § nämnda förordning med Naturvårdsverket.

Remiss

Markägare och innehavare av särskild rätt till marken har, i enlighet med 24 § förordningen om områdesskydd enligt miljöbalken m.m., förelagts att inom en tid av en månad från och med att de tagit del av handlingarna, yttra sig över förslaget till beslut om bildande av naturreservatet Ramnäskogen. Förslaget till beslut har därutöver sänts på remiss till ett flertal berörda organisationer.

Remissyttranden samt Länsstyrelsens avvägning med avseende på remissyttranden

Remissyttrande har inkommit från Entomologiska föreningen i Dalarna och Västmanland. Föreningen anser bl.a. att skogsbete tillsammans med utglesning av skogen skulle kunna vara lämplig skötsel i delar av reservatet, för att gynna vissa av marksvamparna som kräver tunna humusskikt. Länsstyrelsen bedömer att skogsbete är svårt att genomföra, men att åtminstone de planerade skötselåtgärderna vid mosippelokalen sannolikt kommer att gynna dessa svampar på sikt (se skötselplan, bilaga 3).

Den ovan nämnda ideella kraften i Ramnäs har lämnat ett yttrande som är mycket positivt till att området skyddas som naturreservat, men också innehåller flera synpunkter på förslaget till beslut. Bl.a. föreslås ytterligare skötselområden i skötselplanen, med avverkning/röjning av gran för att gynna asp och annat löv i anslutning till elljusspåret och den f.d. skjutbanan, naturvårdsbränning och andra åtgärder för att gynna värden knutna till hedartad tallskog i en större del av reservatet, samt avverkning/röjning och slätter för att öppna upp och synliggöra den gamla banvaktstomten. Länsstyrelsen bedömer att B-föreskrifterna, som förankrats med markägaren, inte ger stöd till några mer omfattande ändringar i skötselplanen i det här läget, men har dock beslutat utvidga skötselområdet kring mosippelokalen något jämfört med förslaget i remissen (se föregående stycke). Dessutom framförs förslag på vissa inskränkningar i jakten inom reservatet, men även villkoren för jakten är avhängiga av de föreskrifter med undantag som förhandlats fram med markägaren (se ovan under *Reservatsföreskrifter*).

Yttrande har även inkommit från Ramnäs-Virsbo Naturklubb, som också ställer sig positiv till reservatsbildningen. Föreningen har framfört önskemål om att det även i fortsättningen ska vara tillåtet att slå gräs och röja buskar på elljusspåret. Länsstyrelsen har förtydligat att detta ska vara tillåtet i undantaget för ”nödvändiga åtgärder vid underhåll av elljusspår”, se ovan under *Reservatsföreskrifter*. Föreningen har även kommit med förslag på ytterligare informationsskyltar, varav Länsstyrelsen har lagt till en (vid reservatsgränsen vid vägen mot Torrholmarna).

Vattenfall Eldistribution AB har lämnat ett yttrande angående det undantag från reservatsföreskrifterna som medger drift, underhåll och förnyelse av den kraftledning och ledningsgata som tangerar reservatsgränsen längst i väster. Bolaget säger sig vara tillfreds med formuleringen av detta undantag.

Yttranden har dessutom inkommit från Skogsstyrelsen, Sveriges geologiska undersökning och Västmanlands Orienteringsförbund. Dessa hade dock inga synpunkter på förslaget till beslut.

Upplysningar

Dispens från föreskrifterna m.m.

Om det finns särskilda skäl får Länsstyrelsen, med stöd av 7 kap. 7 § miljöbalken, medge dispens från meddelade föreskrifter för naturreservatet. Finns det synnerliga skäl får Länsstyrelsen helt eller delvis upphäva reservatsbeslutet.

Genomförande av åtgärder som omfattas av undantag från föreskrifterna

I det fall undantagen från A- och C-föreskrifterna omfattar annat än vad som rymms inom allemansrätten, medger undantagen inte annan part än ägare och innehavare av särskild rätt till marken möjlighet att utföra den aktivitet/åtgärd som omfattas av undantaget.

Strandskydd

Vattendragen i området samt tjärnen i Flukskogen omfattas av strandskyddsbestämmelser enligt 7 kap. 13-18 §§ miljöbalken (land- och vattenområdet intill 100 m från strandlinjen för tjärnen, 25 m för vattendragen). Strandskyddet syftar till att långsiktigt trygga förutsättningarna för allemansrättslig tillgång till strandområden, och bevara goda livsvillkor för djur- och växtlivet på land och i vatten.

Artskydd

För de arter som förekommer i reservatsområdet gäller att samtliga fåglar är fredade enligt 4 § artskyddsförordningen (2007:845), med stöd av 8 kap. miljöbalken. Bäver, samtliga kräl- och groddjur, samtliga orkidéer, blåsippa, samtliga lummerväxter, mosippa samt grön sköldmossa är fridlysta enligt 5-9 §§ nämnda förordning.

Vattenlagstiftning

Enligt 11 kap. 9 § miljöbalken krävs tillstånd för all vattenverksamhet. Enligt 19 § förordningen (1998:1388) om vattenverksamhet m.m. ska viss vattenverksamhet i stället anmälas till Länsstyrelsen. Det gäller t.ex. uppförande av anläggning, fyllning, pålning, grävning, schaktning, muddring eller liknande i ett vattenområde.

I Surahammars kommun råder tillståndsplikt för markavvattning (11 kap. 13 § miljöbalken).

Terrängkörning

Enligt terrängkörningslagen (1975:1313) är körning i terräng med motorfordon för annat ändamål än jord- eller skogsbruk förbjuden på barmark, samt på snötäckt mark om det inte är uppenbart att körningen kan ske utan risk för skada på skogen eller marken.

Kulturmiljövården

Till varje fornlämning hör ett område på marken, fornlämningsområde. Inom detta område gäller kulturmiljölagens (1988:950) bestämmelser om skydd för fornlämningar. Dessa innebär bl.a. att det fordras tillstånd för att rubba, ta bort, gräva ut, täcka över eller genom bebyggelse, plantering eller på annat sätt ändra eller skada fornlämningen. Även okända fornlämningar är skyddade enligt lag.

Enligt 1 kap. 1 § kulturmiljölagen ska såväl enskilda som myndigheter visa hänsyn och aktsamhet mot kulturmiljön. Den som planerar eller utför ett arbete ska se till att skador på kulturmiljön undviks eller begränsas. Bestämmelserna är tillämpbara på kulturhistoriska lämningar. Hänsyn är även påkallad enligt 30 § skogsvårdslagen (1979:429).

Kungörelse

Beslut om kungörelsedelgivning, se bilaga 4. Sakägare anses ha fått del av beslutet den dag kungörelse om beslutet var införd i ortstidning.

Hur man överklagar

Detta beslut kan överklagas hos regeringen enligt bilaga 5. Beslutet gäller från den dag det vunnit laga kraft utom föreskrifter meddelade med stöd av 7 kap. 30 § miljöbalken, avd. C, vilka gäller omedelbart.

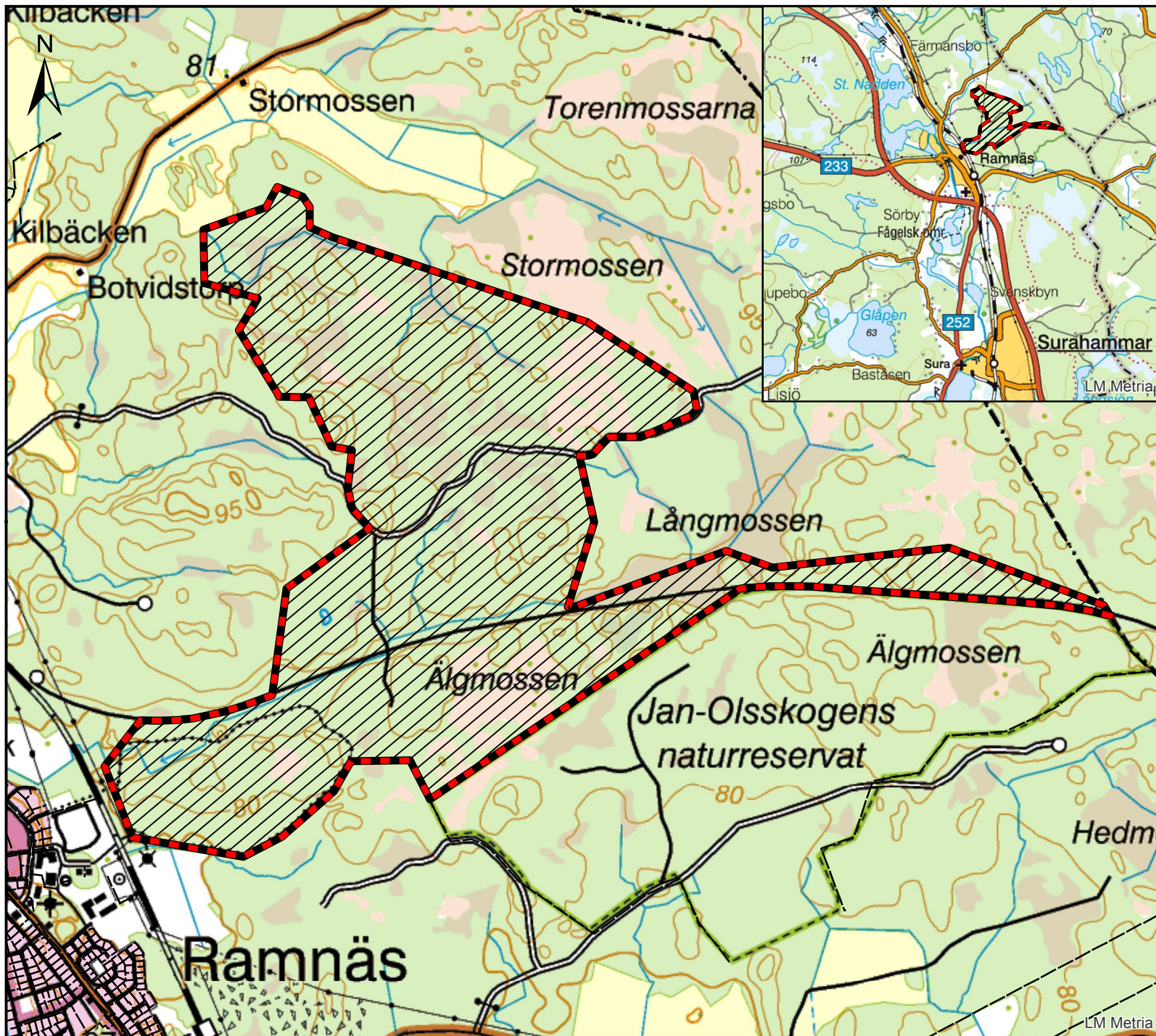
I detta ärende, där landshövding Mino Akhtarzand beslutat, har naturvårdshandläggare Henrik Berg varit föredragande. I ärendets slutliga handläggning har även chefsjurist Louise Klofelt, antikvarie Anna Onsten-Molander och avdelningschef Johan Wretenberg deltagit.

Mino Akhtarzand

Henrik Berg

Bilagor




1. Beslutskarta 1
2. Beslutskarta 2
3. Skötselplan
- 3.1 Skötselplanekarta 1
- 3.2 Skötselplanekarta 2
4. Beslut om kungörelsedelgivning
5. Hur man överklagar (formulär nr 11)

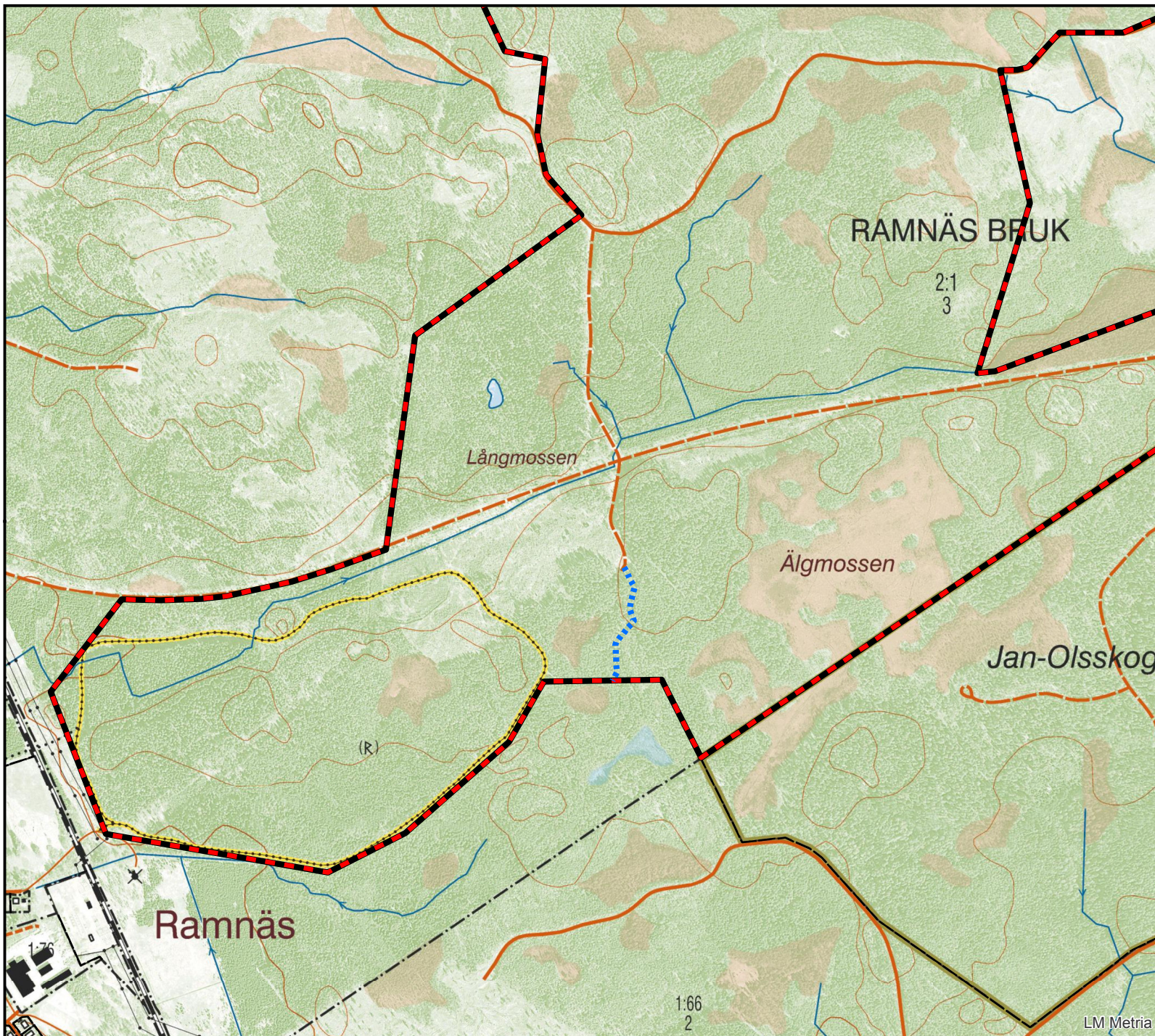


Beslutskarta 1

Bilaga 1



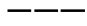
Tillhörande Länsstyrelsens beslut om bildande av naturreservatet Ramnässkogen Dnr 511-3795-12, 2018-12-20

-  Naturreservatsgräns
-  Kommungräns
-  Fastighetsgräns



Beslutskarta 2

Bilaga 2
 Tillhörande Länsstyrelsens
 beslut om bildande av
 naturreservatet Ramnässkogen
 Dnr 511-3795-12, 2018-12-20

-  Naturreservatsgräns
-  Basväg
-  Fastighetsgräns



Länsstyrelsen
Västmanlands län



Skötselplan för naturreservatet Ramnäskogen i Surahammars kommun

Innehåll

BESKRIVNINGSDDEL	2
1. Syftet med naturreservatet.....	2
2. Uppgifter om naturreservatet	2
3. Beskrivning av området	3
3.1 Topografi och läge	3
3.2 Geologi och hydrologi	3
3.3 Mark- och vattenanvändning	4
3.4 Biologiska bevarandevärden	5
3.5 Kulturhistoriska bevarandevärden	14
3.6 Intressen för friluftsliv	15
PLANDEL	17
4. Skötselområden med bevarandemål och åtgärder.....	17
Skötselområde 1: Skogs- och myrmark, ca 264 ha.....	17
Skötselområde 2: Lokal för mosippa, ca 2,5 ha.	17
Friluftsliv	18
Invasiva främmande arter	19
5. Uppföljning och tillsyn	19
5.1 Uppföljning av skötselåtgärder	19
5.2 Uppföljning av bevarandemål.....	19
5.3 Tillsyn.....	19
6. Kostnader och finansiering	19
7. Sammanfattning och prioritering av planerade skötselåtgärder.....	19
8. Referenser.....	20
Övriga källor.....	20
Bilagor	21

BESKRIVNINGSDDEL

1. Syftet med naturreservatet

Syftet med naturreservatet är att:

- bevara den biologiska mångfald som är knuten till äldre barr-, bland- och sumpskogar med stora inslag av död ved, samt till myrmarker av olika slag,
- återställa, vårda och bevara värdefulla naturmiljöer såsom äldre barr- och blandskog, lövsumpskog, mossetallskog samt öppna myrar,
- vårda och bevara livsmiljöer för skyddsvärda arter,
- tillgodose behov av tätortsnära områden för friluftsliv och naturstudier.

Syftet ska nås genom att:

- produktionsinriktat skogsbruk och andra former av markexploatering förbjuds,
- större delen av området lämnas för fri utveckling,
- åtgärder för att gynna mosippa genomförs vid behov, t.ex. naturvårdsinriktad röjning, gallring och markbränning,
- informationstavlor, vandringsleder, rastplatser samt besöksparkering anordnas och underhålls.

2. Uppgifter om naturreservatet

Objektnamn	Ramnässkogen
Kommun	Surahammar
Lägesbeskrivning	Ca 200 m O om Ramnäs
Koordinater	6628168 568722 (Sweref 99 TM) 6629629 1523535 (RT 90 2,5 gon W)
Förvaltare	Länsstyrelsen i Västmanlands län
Areal	Ca 267 ha, varav produktiv skogsmark 238 ha
Naturtyper	Tallskog 34 ha Granskog 51 ha Barrblandskog 50 ha Barrsumpskog 25 ha Lövblandad barrskog 30 ha Triviallövskog 7 ha Ädellövskog 3 ha Lövblandskog 0,2 ha Lövsumpskog 3 ha Ungskog inkl. hyggen 36 ha Sumpskogsimpediment 1 ha Övriga skogsimpediment 5 ha Våtmark 22 ha

Övrig öppen mark	0,2 ha
Sjöar och vattendrag	0,1 ha

3. Beskrivning av området

Reservatet består till övervägande delen av skog av varierande ålder, från ungskogar på 10-20 år till ca 140-årig tallskog. Ett mindre skogsparti som brann i början av 2000-talet klassas fortfarande som kalmark. Det finns också två större, i huvudsak öppna myrar, Stormossen och Älgmossen, samt flera mindre, till stor del trädklädda myrpartier.

Skogen är en mosaik av senvuxen tallskog på håll- och myrmarker, mager barrblandskog på friska marker, och ganska frodig gran- och blandskog. Ett fint exempel på lövsumpskog finns i den östligaste delen. Skogarna är fattiga på riktigt gamla och grova träd, men på många håll kan man hitta stora mängder död ved.

Några skogsbilvägar går genom reservatet, bl.a. på den gamla banvallen som skär genom området i väst-östlig riktning. Längs banvallen kan man se resterna av ett banvaktsboställe samt av en skjutbana. Genom den s.k. Skjutbaneskogen i sydväst går ett elljusspår. En igenväxande kraftledningsgata går genom reservatets västra delar.

3.1 Topografi och läge

Ramnässkogen är belägen strax öster om Ramnäs tätort. Området sträcker sig grovt sett mellan en kraftledning längs järnvägen i väster och gränsen mot Sala kommun i öster, mellan gården Stormossen med omgivningar i norr och naturreservatet Jan-Olsskogen i söder-sydost. Reservatsområdet omges huvudsakligen av produktionsskog, bortsett från Jan-Olsskogen samt myrkomplexet Stormossen i nordost. Området är ganska flackt, med en högsta punkt på ca 99 m ö h (på hållmarkerna närmast vägen norr om den s.k. Flukskogen) och en lägsta punkt på knappt 74 m ö h (vid elljusspåret nordvästligaste delar).

3.2 Geologi och hydrologi

Berggrunden i området utgörs nästan helt av gnejstonalit och en mindre del gnejsgranit, båda sura metamorfa bergarter. Ett litet parti sydost om Långmossen består dock av metamafit, som är en metamorf bergart rik på kalcium. Berggrunden överlagras av sandig morän och, i låglänta, blöta delar, av mosse- och kärrtorv. Det finns även några partier av glacial och postglacial lera. På många platser går berget i dagen som hållmarker.

Ramnässkogen ingår i Norrströms huvudavrinningsområde, delavrinningsområde "Utloppet av Lilla Nadden". Endast en liten del mot gränsen till Jan-Olsskogens naturreservat ingår i delavrinningsområde "Inloppet i Östersjön". Flera myrpartier av varierande storlek finns spridda i reservatsområdet, bl.a. Stormossen i nordost, Långmossen i öster och Älgmossen i söder. Inga naturliga vattendrag finns i området, endast diken som avvattnar vissa av våtmarkerna. I övrigt är en liten

tjärn i Flukskogen (nordost om Skjutbaneskogen) den enda öppna vattenförekomsten i området.

3.3 Mark- och vattenanvändning

Historisk markanvändning

Ramnässkogen med omgivningar har i äldre tid helt bestått av skogsmark med inslag av våtmarker, och området har utnyttjats i varierande grad under århundradenas lopp. På en plats i Skjutbaneskogen har lämningar efter blästbruk, en ålderdomlig metod för järnframställning, påträffats. Det är oklart hur gamla lämningarna är, men tekniken har anor från järnåldern och krävde myrmalm, sjömalm eller rödjord samt träkol. I närheten finns också resterna av en stenmur av okänd ålder.

Den äldsta kända kartan över området är storskifteskartan över Ramnäs kyrkbys ägor från 1787. Marken var då indelad i relativt breda skiften som tillhörde gårdar i anslutning till kyrkbyn. ”Stor Måssen”, ”Orrkoi Måssen” (numera Älgmossen) samt östra delen av ”Lång Måssen” är inritade i kartan men har uteslutits vid beräkningen av andelstal, sannolikt på grund av att de i princip saknade ekonomisk betydelse. Namnet Orrkojmossen tyder på att man har jagat orre här.

Storskifteskartan visar att västra delen av Långmossen samt flera andra våtmarker i området – bl.a. ett långt våtmarksstråk som sträckte sig västerut från Långmossen längs den nuvarande banvallen och in i Skjutbaneskogen – vid denna tid var slåtterängar. Man ser också att ängarna och anslutande torrare ”backar” var inhägnade mot den omgivande skogen, som antagligen användes för utmarksbete, virkes- och vedtäkt samt jakt. I och intill ängarna är flera hölador inritade. Några andra byggnader syns inte i området; gårdarna med tillhörande åkrar låg huvudsakligen längs Kolbäcksån. Spår efter kolframställning är inte kända från området, men kan vara förbisedda.



Fig. 1. Utsnitt ur storskifteskartan med hela reservatsområdet. Slåttermarker i grönt.

Nästa karta är lagaskifteskartan över Ramnäs kyrkby från 1866. Redan då hade ett väldigt dike grävts i en båge från Stormossen i norr, söderut genom Långmossen, vidare västerut genom våtmarkerna längs den nuvarande banvallen, och ända fram till det som i dag är samhället Ramnäs. Hela Långmossen samt våtmarkerna längs banvallen ser ut att ha varit slåtterängar vid den här tiden.

I häradsekonomiska kartan från tidigt 1900-tal ser man järnvägen mellan Ramnäs och Tillberga (strax nordost om Västerås), som anlades på 1870-talet och gick på den i dag spårlosa banvallen. Banvaktsstugan med tillhörande uthus och åkerlapp i södra kanten av Flukskogen är också inritad. Här bodde den järnvägstjänsteman som svarade för inspektion och underhåll av ”sin” sträcka av banan. Ängsslåttern verkar ha upphört i hela området redan vid den här tiden, och skogen hade börjat vandra in på de utdikade våtmarkerna.

Ekonomiska kartan från 1963 visar ett område som är ganska likt dagens, bortsett från att järnvägen och banvaktsbostället (kallat ”Långmossen”) fortfarande var i bruk. Dock hade bostället vid den tiden förmodligen mist sin ursprungliga funktion, och var kanske snarare fritidshus. Man ser också skjutbanan i nordvästra delen av Skjutbaneskogen, vilken måste ha använts under någon period mellan häradskartans tid och 2000-talets början.

Vid den här tiden hade kraftledningen dragits genom områdets västra delar, några nya diken hade tillkommit, och flera hyggen hade tagits upp i skogen. Flera små brukningsvägar och stigar gick genom skogen, liksom den långa skogsbilvägen mellan Lönnbromossen norr om Ramnäs och Torrholmarna strax öster om dagens reservatsområde. Våtmarkerna längs banvallen var vid det här laget till stor del igenväxta eller helt försvunna.

Nuvarande mark- och vattenanvändning

I dag ägs marken i området av ett skogsbolag, förutom den smala delen mellan Långmossen och kommungränsen vilken sedan tidigare ägs av Naturvårdsverket. Skogsbruk har bedrivits i området under hela 1900-talet; de två senaste slutavverkningarna inom dagens reservatsområde gjordes kring år 2000. Järnvägslinjen Tillberga – Ramnäs lades ned på 1990-talet, och banvallen används numera som skogsbilväg. Banvaktsbostället är rivet, men spåren efter det är fortfarande tydliga. Även skjutbanan är övergiven och kraftigt övervuxen. Luftkraftledningen genom områdets västra delar har tagits ned.

Sedan ekonomiska kartans tid har ett över 2 km långt elljusspår anlagts söder om skjutbanan, och detta används för både löpning och skidåkning. Surahammars SOK bedriver dessutom orienteringsverksamhet i området. En ny skogsbilväg har dragits söderut från vägen Lönnbromossen – Torrholmarna, förbi det gamla banvaktsbostället och vidare över banvallen. I övrigt nyttjas området för olika former av friluftaktiviteter – jakt, bär- och svampplockning eller bara fotvandring och naturstudier.

3.4 Biologiska bevarandevärden

Ramnässkogens huvudsakliga värde ligger i områdets mångformighet och stora artrikedom, med ovanligt många rödlistade och på andra sätt skyddsvärda arter (se tabell 1 nedan). Området utgörs huvudsakligen av olika typer av barrskog med mestadels sparsamma inslag av löv, framför allt björk men även en del asp och sälg. Vid närmare påseende upptäcker man att skogen har en mycket varierande karaktär beroende på jordmån, markfuktighet, beståndsålder m.m. Här finns det mesta från mager hållmarkstallskog med ljung, lingon och renlavar till frodig,

örtrik gran- och blandskog, från frisk blåbärsgranskog till fuktig skvattramtallskog.

Drygt 2/3 av skogsarealen består av mogen skog, med beståndsmedelåldrar på mellan 70 och 140 år. Många av bestånden är alltså inte påfallande gamla, och grova träd är sällsynta. Dessutom visar vissa delar tydliga spår av sentida skogsbruk, som gallringar och körspår. Många tallbestånd ser dock yngre ut än de är, beroende på att de står på fattiga håll- eller myrmarker och därför växer långsamt. Av samma anledning innehåller de sparsamt med död ved, även om man ställvis kan hitta många stående eller liggande torrfuror. De rikare gran- och blandskogarna, som ofta står på fuktiga marker, har däremot på sina håll stora mängder av både stående och liggande döda träd i olika stadier av nedbrytning, framför allt gran. Mycket död ved kan man hitta bl.a. i Flukskogen och i Skjutbaneskogen, samt på det tidigare nämnda brandfältet söder om Stormossen.

Vegetation, flora och fauna

Som nämnts finns en hel del död ved i Ramnässkogen, ställvis i stora ansamlingar. En mängd arter, varav flera rödlistade, som på olika sätt är beroende av död ved (främst av gran, men även av tall, asp m.fl.) har följaktligen fått en tillflyktsort här. Några exempel är skrovlig flatbagge, vedtrappmossa, brunpudrad nållav, stjärntagging, kötticka, vågticka och gropticka. De två sistnämnda tickorna, som helst växer på lågor och stubbar av gran, har hittats i förbluffande antal över hela området.

Det kanske mest påfallande med Ramnässkogen är de många fynd av olika arter av intressanta marklevande svampar, som under senare år gjorts i området. Som exempel kan nämnas tallgråticka, persiljespindling, dofttaggsvamp, svart taggsvamp, motaggsvamp (en karaktärsart i området) och lakritsmusseron. Många av de funna svamparna bildar mykorrhiza med gran och/eller tall och kräver lång skogskontinuitet med inslag av gamla träd, även om flera arter gynnas av viss markstörning och luckighet i trädsiktet.

Även kärlväxtfloran i skogarna är förhållandevis mångformig, med såväl arter som växer i magra barrskogar (t.ex. knärot, plattlummer, tallört *Monotropa hypopitys* och grönpyrolo) som sådana som föredrar rikare och fuktigare marker (t.ex. missne, blåsippa och ormbär). Den på vissa platser örtrika floran kan ha ett samband med den tidigare nämnda förekomsten av den basiska bergarten metamafit. På brandfältet har svedjenäva påträffats, en art som kan vila i marken som frö i över 100 år för att gro och blomma så snart en brand skapar lämpliga förhållanden.

Ett speciellt florainslag i Ramnässkogen är mosippa, som växer i ett medelålders tallbestånd intill elljusspåret (se karta, bilaga 3.1). Här gynnas arten sannolikt av markstörning i form av tramp från de som använder spåret, liksom av insatser från frivilliga floraväktare. Dessutom har markägaren nyligen avverkat träd direkt söder om mosippelokalen, utanför reservatet, vilket också bör ha en positiv effekt på den ljusälskande växten. Mosippa är rödlistad som Starkt hotad samt fridlyst, och detta bestånd är det största av arten i Surahammars kommun.

Även myrmarkerna är påfallande inslag i områdets natur, särskilt de vidsträckta, kärrartade Stormossen och Älgmossen som till största delen är öppna med bl.a. mycket starr *Carex* i fältskiktet. Spridda i området finns också flera mindre myrpartier med trädsikt dominerade av senvuxen tall och fältsikt med bl.a. tuvull *Eriophorum vaginatum*, skvattram *Rhododendron tomentosum* och odon *Vaccinium uliginosum*, d.v.s. typisk mossetallskog.

Fågelfaunan är ganska typisk för ett mellansvenskt barrskogs- och myrområde, men även bland häckfåglarna finns arter som trivs bäst om det finns äldre skog eller åtminstone viss tillgång på grova träd eller död ved. Några exempel är spillkråka, tofsmes *Lophophanes cristatus*, svartmes *Periparus ater*, talltita *Poecile montanus*, tjäder och järpe. Tretåig hackspett har också observerats vid flera tillfällen, och denna fågel, som trivs bäst i naturgranskog med rikliga mängder döda och döende träd, skulle kunna häcka i området. På och kring myrmarkerna kan bl.a. orre påträffas.

Tabell 1. Naturvårdsintressanta arter som har påträffats i reservatsområdet Ramnässkogen. De fågelarter som listats är sådana som sannolikt eller säkert häckar och/eller födosöker i området. Kategorier för rödlistade arter (ArtDatabanken 2015): **CR** – Akut hotad; **EN** – Starkt hotad; **VU** – Sårbar; **NT** – Nära hotad; **DD** – Kunskapsbrist. **EU**: art utpekad i EU:s art- och habitatdirektiv resp. fågeldirektiv. **§**: fridlyst art. **S**: signalart enligt Skogsvårdsorganisationen (Skogsstyrelsen 2005).

Vetenskapligt namn	Svenskt namn	Kategori
FÅGLAR		
<i>Dendrocopos minor</i>	mindre hackspett	NT
<i>Dryocopus martius</i>	spillkråka	NT, EU
<i>Lanius collurio</i>	törnskata	EU
<i>Lyrurus (Tetrao) tetrix</i>	orre	EU
<i>Pandion haliaetus</i>	fiskgjuse	EU
<i>Picoides tridactylus</i>	tretåig hackspett	NT, EU
<i>Regulus regulus</i>	kungsfågel	VU
<i>Tetrao urogallus</i>	tjäder	EU
<i>Tetrastes (Bonasa) bonasia</i>	järpe	EU
DÄGGDJUR		
<i>Castor fiber</i>	bäver	§
KRÄL- OCH GRODDJUR		
<i>Natrix natrix</i>	vanlig snok	§
<i>Rana arvalis</i>	åkergröda	§
FJÄRILAR		
<i>Hepialus humuli</i>	humlerotfjäril	NT
<i>Lycaena hippothoe</i>	violettkantad guldvinge	NT
<i>Xestia alpicola</i>	rödfläckigt jordfly	NT
SKALBAGGAR		
<i>Calitys scabra</i>	skrovlig flatbagge	NT
<i>Callidium coriaceum</i>	bronsbjon	S
<i>Dolichocis laricinus</i>	trädsvampborrar-art	NT
<i>Stagetus borealis</i>	timmertickgnagare	NT

Datum
2018-12-20

Dnr
511-3795-12

KÄRLVÄXTER

<i>Calla palustris</i>	missne	S
<i>Campanula latifolia</i>	hässleklocka	S
<i>Crepis paludosa</i>	kärrfibbla	S
<i>Dactylorhiza maculata subsp. maculata</i>	Jungfru Marie nycklar	§, S
<i>Fraxinus excelsior</i>	ask	EN
<i>Geranium bohemicum</i>	svedjenäva	NT
<i>Goodyera repens</i>	knärot	NT, §, S
<i>Hepatica nobilis</i>	blåsippa	§, S
<i>Huperzia selago</i>	lopplummer	§
<i>Lycopodium annotinum</i>	revlummer	§
<i>L. clavatum</i>	mattlummer	§
<i>L. complanatum</i>	plattlummer	§, S
<i>Paris quadrifolia</i>	ormbär	S
<i>Pulsatilla vernalis</i>	mosippa	EN, §, S
<i>Pyrola chlorantha</i>	grönpyrola	S
<i>Ulmus glabra</i>	skogsalm (alm)	CR

MOSSOR

<i>Anastrophyllum hellerianum</i>	vedtrappmossa	NT, S
<i>Buxbaumia viridis</i>	grön sköldmossa	EU, §, S
<i>Geocalyx graveolens</i>	terpentinmossa	S
<i>Herzogiella seligeri</i>	stubbspretmossa	S
<i>H. striatella</i>	trind spretmossa	S
<i>H. turfacea</i>	platt spretmossa	EU
<i>Hylocomiastrum umbratum</i>	mörk husmossa	S
<i>Jungermannia subulata (leiantha)</i>	rörsvepemossa	S
<i>Leucobryum glaucum</i>	blåmossa	S
<i>Nowellia curvifolia</i>	långfliksmossa	S
<i>Plagiomnium medium</i>	bågpraktmossa	S
<i>Plagiothecium undulatum</i>	vågig sidenmossa	S
<i>Rhytidiadelphus subpinnatus</i>	skogshakmossa	S
<i>Sphagnum quinquefarium</i>	kantvitmossa	S
<i>S. wulfianum</i>	bullvitmossa	S

LAVAR

<i>Acolium (Cyphelium) inquinans</i>	sotlav	S
<i>Alectoria sarmentosa</i>	garnlav	NT, S
<i>Arthonia spadicea</i>	glansfläck	S
<i>A. vinosa</i>	rostfläck	S
<i>Bryoria furcellata</i>	nästlav	S
<i>Calicium parvum</i>	liten spiklav	S
<i>Carbonicola anthracophila</i>	kolflarnlav	NT
<i>Chaenotheca gracillima</i>	brunpudrad nållav	NT, S
<i>Cladonia parasitica</i>	dvärgbägarlav	NT, S
<i>Enchylium limosum</i>	lergelélav	VU
<i>Felipes leucopellaeus (Arthonia leucopellaea)</i>	kattfotslav	S
<i>Hertelidea (Lecidea) botryosa</i>	vedskivlav	NT, S
<i>lcmadophila ericetorum</i>	vitmosslav	S
<i>Microcalicium ahlneri</i>	kortskaftad ärgspik	NT, S
<i>Nephroma parile</i>	bårdlav	S

Datum
2018-12-20

Dnr
511-3795-12

<i>Scytinium (Leptogium) teretiusculum</i>	dvärgtufs	S
SVAMPAR		
<i>Anomoporia kamtschatica</i>	vaddporing	NT
<i>Anrodia macra</i>	videticka	NT
<i>A. pulvinascens</i>	veckticka	NT, S
<i>Asterodon ferruginosus</i>	stjärntagging	NT, S
<i>Bankera violascens</i>	grantaggsvamp	NT, S
<i>Boletopsis grisea</i>	tallgräticka	VU, S
<i>Camarops tubulina</i>	gransotdyna	NT
<i>Chaetodermella luna</i>	vitplätt	NT
<i>Clavariadelphus truncatus</i>	flattoppad klubbsvamp	NT, S
<i>Clavulinopsis helvola</i>	hagfingersvamp	S
<i>C. luteoalba</i>	aprikosfingersvamp	S
<i>Climacocystis borealis</i>	trådticka	S
<i>Clitocybe vermicularis</i>	stor vårtrattskevling	NT
<i>Cortinarius agathosmus</i>	vitterspindling	NT
<i>C. aureofulvus</i>	gyllenspindling	VU, S
<i>C. glaucopus</i>	strimspindling	S
<i>C. russus</i>	rostspindling	VU
<i>C. sulfurinus</i>	persiljespindling	NT, S
<i>Craterellus lutescens (Cantharellus aurora)</i>	röd gul trumpetsvamp	S
<i>Femsjonina peziziformis</i>	skålkros	DD
<i>Geastrum pectinatum</i>	kamjordstjärna	S
<i>G. quadrifidum</i>	fyrflikig jordstjärna	NT, S
<i>Hapalopilus aurantiacus</i>	laxticka	VU
<i>Hydnellum aurantiacum</i>	orange taggsvamp	NT, S
<i>H. caeruleum</i>	blå taggsvamp	NT, S
<i>H. concrescens</i>	zontaggsvamp	S
<i>H. ferrugineum</i>	dropptaggsvamp	S
<i>H. peckii</i>	skarp dropptaggsvamp	S
<i>H. suaveolens</i>	dofttaggsvamp	NT, S
<i>Hygrocybe cantharellus</i>	kantarellvaxskivling	S
<i>H. chlorophana</i>	gul vaxskivling	S
<i>H. conica</i>	toppvaxskivling	S
<i>H. pratensis</i>	ängsvaxskivling	S
<i>H. subpapillata</i>	knoppvaxing	NT
<i>Inonotus rheades</i>	rävticka	S
<i>Irpicodon pendulus</i>	vintertagging	NT, S
<i>Kavinia albobiridis</i>	gröntagging	NT, S
<i>Lactarius lignyotus</i>	sotriska	S
<i>L. musteus</i>	tallriska	NT
<i>L. volemus</i>	mandelriska	S
<i>Lentaria byssiseda</i>	spinnfingersvamp	NT, S
<i>Leptoporus mollis</i>	kötticka	NT, S
<i>Meruliopsis (Gloeoporus) taxicola</i>	blodticka	S
<i>Neolecta vitellina</i>	gullmurkling	NT, S
<i>Onnia tomentosa (Inonotus tomentosus)</i>	luddticka	S
<i>Ophiocordyceps gracilis</i>	tidig larvklubba	NT
<i>Osteina undosa (Spongiporus undosus)</i>	vågticka	VU
<i>Perenniporia subacida</i>	gräddticka	VU, S

Datum
2018-12-20Dnr
511-3795-12

<i>Phellinus chrysoloma</i>	granticka	NT, S
<i>P. ferrugineofuscus</i>	ullticka	NT, S
<i>P. nigrolimitatus</i>	gränsticka	NT, S
<i>P. pini</i>	tallticka	NT, S
<i>P. viticola</i>	vedticka	S
<i>Phellodon connatus</i>	svartvit taggsvamp	NT
<i>P. niger</i>	svart taggsvamp	NT, S
<i>Postia ceriflua</i>	hängticka	VU
<i>P. floriformis</i>	rosetticka	VU
<i>P. guttulata (Oligoporus guttulatus)</i>	gropticka	NT, S
<i>Protodontia piceicola</i>	barrgråtagg	VU
<i>Pseudomerulius aureus</i>	gullgröppa	S
<i>Pycnoporellus fulgens</i>	brandticka	NT, S
<i>Ramaria flava s. lat.</i>	gul fingersvamp	S
<i>R. testaceoflava</i>	gultoppig fingersvamp	NT, S
<i>Sarcodon glaucopus s. lat.</i>	blåfotad taggsvamp	VU, S
<i>S. scabrosus</i>	skrovlig taggsvamp	NT, S
<i>S. squamosus</i>	motaggsvamp	NT, S
<i>Skeletocutis odora</i>	ostticka	VU, S
<i>Sparassis crispa</i>	blomkålssvamp	S
<i>Sutorius (Boletus) luridiformis</i>	blodsopp	S
<i>Stereopsis vitellina</i>	spadskinn	VU
<i>Tolypocladium (Cordyceps) ophioglossoides</i>	smal svampklubba	S
<i>Tricholoma apium</i>	lakritsmusseron	VU, S

Beskrivning av skötselområden

Skötselområde 1: Skogs- och myrmark

Detta skötselområde omfattar i stort sett hela reservatet och är därmed både stort och mångformigt. Det består av både äldre tall-, gran-, barrbland- och blandskog, barr- och lövsumpskog, planterade ungsogor, hyggen och ett brandfält, samt öppna och trädklädda myrmarker.



Fig. 2. Fuktig blandskog i Skjutbaneskogen.



Fig. 3. Döda träd på brandfältet i öster.

Trots att skogen i området i stort domineras av tall är de flesta av de skyddsvärda arter som påträffats här kopplade till äldre granskog och/eller död granved, och flera av dessa arter finns spridda över nästan hela området. Många arter är också knutna till skuggiga lägen med hög mark- och luftfuktighet. Därför kan det anses lämpligast att hela området lämnas att utvecklas ostört. Det bedöms att tallen och de arter som är knutna till den, även de som föredrar mer ljusöppen tallskog, ändå kommer att stå sig väl på t.ex. magra håll- och lavmarker, i myr- och vägkanter samt ute på myrar.



Fig. 4. Granskog med mycket död ved.



Fig. 5. Torr, mager tallskog vid kanten av Stormossen.

De flesta av våtmarkerna i området är skogklädda eller stadda i igenväxning, antingen till följd av tidigare dikning eller genom en helt naturlig utveckling. Områdets två största myrpartier, Stormossen och Älgmossen, har dock i det närmaste opåverkad hydrologi, och åtminstone de blötare delarna är fortfarande öppna och kommer antagligen att så förbli under överskådlig tid. Inte heller här bedöms det att några skötselåtgärder är nödvändiga i dagsläget.



Fig. 6. Senvuxen mossetallskog väster om Stormossen.



Fig. 7. Älgmossen sedd från Jan-Olsskogens naturreservat.

Skötselområde 2: Lokal för mosippa

Detta skötselområde omfattar det etablerade beståndet av mosippa vid elljusspåret, samt ett omgivande område i västlig och östlig riktning dit beståndet skulle kunna utvidgas med hjälp av lämpliga skötselåtgärder. I dag utgörs området huvudsakligen av trivial planterad tallskog, men det långsiktiga målet är att skapa och bibehålla en ljusöppen tallskog med gamla, grova träd och inslag av grov död ved. Luckor i markvegetationen och ytor med blottad mineraljord bör också alltid finnas för att mosippan ska trivas och föröka sig. Lämpliga åtgärder, som bör utföras snarast och sedan upprepas vid behov, är bl.a. utglesning av trädskiktet, olika former av markstörning och naturvårdsbränning. I bästa fall leder åtgärderna till att även andra skyddsvärda arter, som trivs i gammal, gles tallskog, kan etablera sig här.



Fig. 8. Ung tallskog vid mosippans växtplats.



Fig. 9. Bladrossetter av mosippa.

3.5 Kulturhistoriska bevarandevärden

Relativt få kulturlämningar är registrerade i Ramnässkogen, trots att människor bör ha levt och verkat i trakten under många århundraden. Den äldsta lämningen torde vara den ansamling av slagg efter blästbruk, som hittats i Skjutbaneskogen (RAÄ-nummer: Ramnäs 79:1; se ovan under *Historisk markanvändning*). Den stenmur som påträffats i västligaste delen av Skjutbaneskogen (Ramnäs 220:1) är odaterad, men skulle kunna vara resterna av en hägnad mellan slätter- och utmark.

De flesta av områdets kulturlämningar kan beskådas på platsen för det gamla banvaktsbostället, och består bl.a. av husgrunder och jordkällare (Ramnäs 224:1 och 224:2) samt två stenmurar (Ramnäs 222:1 och 223:1). Murarna har troligen tjänat som tomtavgränsning. Kvarstående och spridda kulturväxter, t.ex. apel

Malus domestica, spirea *Spiraea sp.*, syren *Syringa vulgaris* och vintergröna *Vinca minor*, vittnar också om att här har bott människor, liksom ännu öppna, gräsklädda ytor. En äldre, grovbarkig lönn *Acer platanoides* har uppenbarligen planterats eller sparats som ett slags vårdträd på tomten.



Fig. 10. Lönnen vid det gamla banvaktsbostället. På marken en matta av vintergröna.

Banvaktsbostället representerar ett intressant stycke kultur- och infrastrukturhistoria, som numera är ganska okänt. Även om det kanske inte är möjligt att någorlunda återställa och synliggöra den gamla tomtmarken, kan det vara motiverat att besökare till reservatet upplyses om den f.d. järnvägslinjen och om boställets en gång viktiga funktion.

3.6 Intressen för friluftsliv

Det kan konstateras att Ramnäskogen är ett viktigt tätortsnära friluftslivs- och rekreationsområde för Ramnäsborna, inte minst tack vare elljusspåret. Att spåret hålls i gott skick och är inbjudande för motionärer ligger i både Ramnäsbornas och Länsstyrelsens intresse. Se även under *Nuvarande markanvändning*.

Skjutbaneskogen med elljusspåret kan enkelt nås till fots från samhället. Med bil eller cykel kan man ta sig in i reservatet på skogsbilvägar från väg 668 via Lönnbromossen, men man bör vara uppmärksam på att vägarnas kvalitet varierar. Om man befinner sig i Jan-Olsskogens naturreservat kan man också vandra in i Ramnäskogen söderifrån.



Fig. 11. En liten bit av elljusspåret.

PLANDEL

4. Skötselområden med bevarandemål och åtgärder

Reservatet är indelat i två skötselområden. För karta över skötselområdena, se bilaga 3.1. För karta över registrerade kulturlämningar samt anordningar för friluftslivet, se bilaga 3.2.

Skötselområde 1: Skogs- och myrmark, ca 264 ha.

Bevarandemål

Skötselområdet utgörs huvudsakligen av gammal skog med naturlig trädslagssammansättning beroende på jordmån, markfuktighet m.m. Trädskikten är naturligt föryngrade och olikåldriga. Det finns gott om gamla och grovbarkiga träd samt död ved i olika stadier av nedbrytning. Arter knutna till kontinuitetsskog, gamla och grova träd och/eller död ved, t.ex. spillkråka, knärot, grön sköldmossa, garnlav, stjärntagging, ullticka, gropticka, brandticka, vågticka samt olika taggsvampar (främst släktena *Hydnellum*, *Phellodon* och *Sarcodon*), finns i livskraftiga bestånd.

Hydrologin i såväl de öppna som de trädklädda våtmarkerna är så långt möjligt intakt. De öppna delarna av Stormossen och Älgmossen har inga eller obetydliga uppslag av igenväxningsvegetation som sly och buskar. Bottenskikten i myrpartierna domineras av vitmossor *Sphagnum*, fältskikten av risväxter, tuvull och/eller starr. Arter typiska för de respektive våtmarkstyperna, t.ex. missne och Jungfru Marie nycklar, finns i livskraftiga bestånd.

Skötselåtgärder

- Skötselområdet lämnas i huvudsak för fri utveckling.

Skötselområde 2: Lokal för mosippa, ca 2,5 ha.

Bevarandemål

Skötselområdet utgörs av gles och luckig skog dominerad av tall. Trädskiktet är olikåldrigt och har inslag av gamla och grova träd samt död ved, huvudsakligen av tall. Det finns inga stora, sammanhängande täcken av mossa, lavar eller ris (ljung, blåbär, lingon), och det finns ytor med blottad mineraljord. Beståndet av mosippa har god föryngring och är stabilt eller ökande. Arter knutna till gammal, gles tallskog med död ved, t.ex. timmerticknagare, tallgråticka, laxticka, tallticka och lakritsmusseron, förekommer på sikt i skötselområdet.

Skötselåtgärder

- Trädskiktet gallras/luckhuggs vid behov, för att skapa och bibehålla en relativt ljusöppen skog. All gran avverkas/röjs, men ett lämpligt antal tallar sparas alltid för att växa upp till gamla och grova träd. Avverkat material och ris lämnas om möjligt i skogen utanför skötselområdet, för att undvika att förekomster av mosippa täcks över.

- Olika former av småskalig markstörning utförs vid behov, t.ex. markbränning, bortrivning och bränning av ris samt krattning, för att hålla tillbaka konkurrerande vegetation och skapa markblottor. Dessa åtgärder görs i första hand i närheten av etablerade mosippeförekomster.
- Om möjligt genomförs en större naturvårdsbränning över hela eller större delen av skötselområdet. Vid en sådan bränning måste tillses att etablerade mosippeförekomster samt ett glest skikt av äldre tall överlever. Åtgärden upprepas med lämpliga tidsintervall.
- Frön av mosippa sås ut i markblottor. I första hand tas frön från det lokala beståndet.
- Grov död tallved lämnas i skötselområdet.
- Vid alla ovanstående åtgärder måste skador på elljusspåret samt på basväg för skogsbruk utanför reservatet undvikas.

Friluftsliv

Bevarandemål

Allmänheten kan nå reservatet med bil och till fots, och reservatsområdet är tydligt utmärkt i terrängen. Besökare informeras om gällande föreskrifter samt om reservatets naturvärden och kulturhistoriska värden, och har goda möjligheter att uppleva naturen i alla delar av området.

Skötselåtgärder

- Reservatets gräns markeras i terrängen.
- Informationstavlor, rastplatser med bord och bänkar samt besöksparkering anordnas på lämpliga platser enligt karta, bilaga 3.2.
- Vandringsleder markeras längs lämpliga sträckor enligt förslag på karta, bilaga 3.2. Den långa leden ska ansluta till besöksparkeringen, gå över banvaktsbostället, och ha en rastplats vid vardera änden. Den korta leden ska utgå från elljusspåret och ansluta till den långa leden österut. Över blöta marker kan spänger anläggas. Vid behov röjs ungräd, sly och buskar längs leder för att öka framkomligheten. Träd som fallit över led flyttas åt sidan eller sågas av. Om möjligt kan också andra, befintliga stigar i området anslutas till den långa vandringsleden, och även till stigar i Jan-Olsskogens naturreservat.
- Om möjligt sätts informationsskylt om banvaktsbostället upp på lämplig plats.
- Vägvisningsskyltar till reservatet sätts upp på lämpliga platser vid anslutande vägar och inne i Ramnäs samhälle.
- Gränsmarkering samt anordningar för friluftslivet underhålls vid behov.

Invasiva främmande arter

Arter som befinner sig utanför sitt ursprungliga utbredningsområde, som sprider sig av egen kraft och som hotar att skada ekosystemet, ses ofta som invasiva främmande arter. Dyliga arter ska bekämpas på lämpligt sätt inom samtliga skötselområden.

5. Uppföljning och tillsyn

5.1 Uppföljning av skötselåtgärder

Förvaltaren ansvarar för att dokumentera utförda skötselåtgärder, samt att bedöma om dessa leder till att bevarandemålen uppfylls.

5.2 Uppföljning av bevarandemål

Länsstyrelsen ansvarar för att uppföljning av bevarandemål genomförs regelbundet. Uppföljning av bevarandemål ska ske genom standardiserade inventeringar.

5.3 Tillsyn

Länsstyrelsen ansvarar för att tillsyn sker inom området.

6. Kostnader och finansiering

Alla i planen redovisade åtgärder bekostas av offentliga medel. Även andra finansiärer, exempelvis fonder eller stiftelser, kan bli aktuella. Dessa medel ska i så fall administreras av Länsstyrelsen.

7. Sammanfattning och prioritering av planerade skötselåtgärder

Enligt styckena 4 och 5.

Tabell 2. Intervall för genomförande och prioriteringsgrad på åtgärden: (1) Högsta prioritet; (2) Hög prioritet; (3) Lägre prioritet.

Skötselåtgärd	När	Skötselområde	Prio
Gränsmarkering	Snarast		1
Informationstavlor	Snarast	Se bilaga 3.2	1
Vandringsleder	Snarast	Se bilaga 3.2	1
Rastplatser	Snarast	Se bilaga 3.2	1
Besöksparkering	Snarast	Se bilaga 3.2	1
Skötselåtgärder för att gynna mosippa	Snarast, därefter vid behov	2	1
Ev. informationsskylt om banvaktsbostället	Snarast	1	2
Vägvisare till reservatet	Snarast		2
Underhåll av gränsmarkering samt anordningar för friluftslivet	Vid behov		1
Uppföljning av utförda skötselåtgärder	Efter åtgärd	Samtliga	1
Uppföljning av bevarandemål	Minst vart 12:e år	Samtliga	3

8. Referenser

- ArtDatabanken 2015. *Rödlistade arter i Sverige 2015*. ArtDatabanken, SLU, Uppsala.
- Ehnström B. & Bjelkefelt M. 2013. *Signalarter bland bark- och vedlevande insekter i norra Sverige*. Fältbiologernas förlag.
- Länsstyrelsen i Västmanlands län 1985. *Naturvårdsplan för Västmanlands län*. Meddelande 1985 nr 19.
- Länsstyrelsen i Västmanlands län 1993. *Våtmarker i Västmanlands län*. Katalogdel.
- Länsstyrelsen i Västmanlands län & Skogsstyrelsen 2006. *Strategi för formellt skydd av skog i Västmanlands län*. Beslut 2006-04-24, dnr Lst 511-2798-04, Sks 675/06 7.71/S.
- Nitare J. (red.) 2005. *Signalarter – Indikatorer på skyddsvärd skog. Flora över kryptogamer*. 3:e uppl. Skogsstyrelsens förlag, Jönköping.
- Nitare J. 2006. *Åtgärdsprogram för bevarande av rödlistade fjälltaggsvampar (Sárcodon)*. Naturvårdsverket, Rapport 5609.
- Stridh B., Granström A. & Sallmén N. 2016. *Åtgärdsprogram för mosippa, 2016-2020 (Pulsatilla vernalis)*. Naturvårdsverket, Rapport 6726.
- Strömvall L. 2015. *Naturvårdsplan för Västmanlands län 2015 – En kartläggning av oskyddade naturvärden i Västmanland*. Länsstyrelsen i Västmanlands län, Rapport 2015:18.
- Surahammars kommun 1991. *Översiktsplan för Surahammars kommun*. Antagen 1991-04-22.
- Övriga källor
- Andersson H., Västmanlands Orienteringsförbund. Remissyttrande.
- ArtDatabanken. Artfakta, <http://artfakta.artdatabanken.se>.
- ArtDatabanken. Artportalen, <http://www.artportalen.se>.
- Järnvägs museet, Gävle. <https://www.jarnvagsmuseet.se/>.
- Lantmäterimyndigheterna 1866. *Karta öfver Ramnäs Kyrkby [...] Upprättad för Laga Skifte [...]*. Akt 19-RAM-66.
- Lantmäteristyrelsen 1787. *Chartan öfver Ramnäs Kyrckobys Ägor [...]; Afmätte och i Storskifte lagde [...]*. Akt T45-24:2.
- Larsson S., Ramnäs-Virsbo Naturklubb. Skriftlig och muntlig kommunikation.
- Lundmark R., Ramnäs. Uppgifter i remissyttrande.
- Rikets allmänna kartverk 1905-11. Häradsekonomiska kartan, akt J112-82-15 Seglingsberg, J112-82-20 Ramnäs, J112-83-11 Vrenninge och J112-83-16 Svanå.

Rikets allmänna kartverk 1963. Ekonomiska kartan, kartblad 11G5e Ramnäs, 11G5f Rälken och 11G6e Färmansbo.

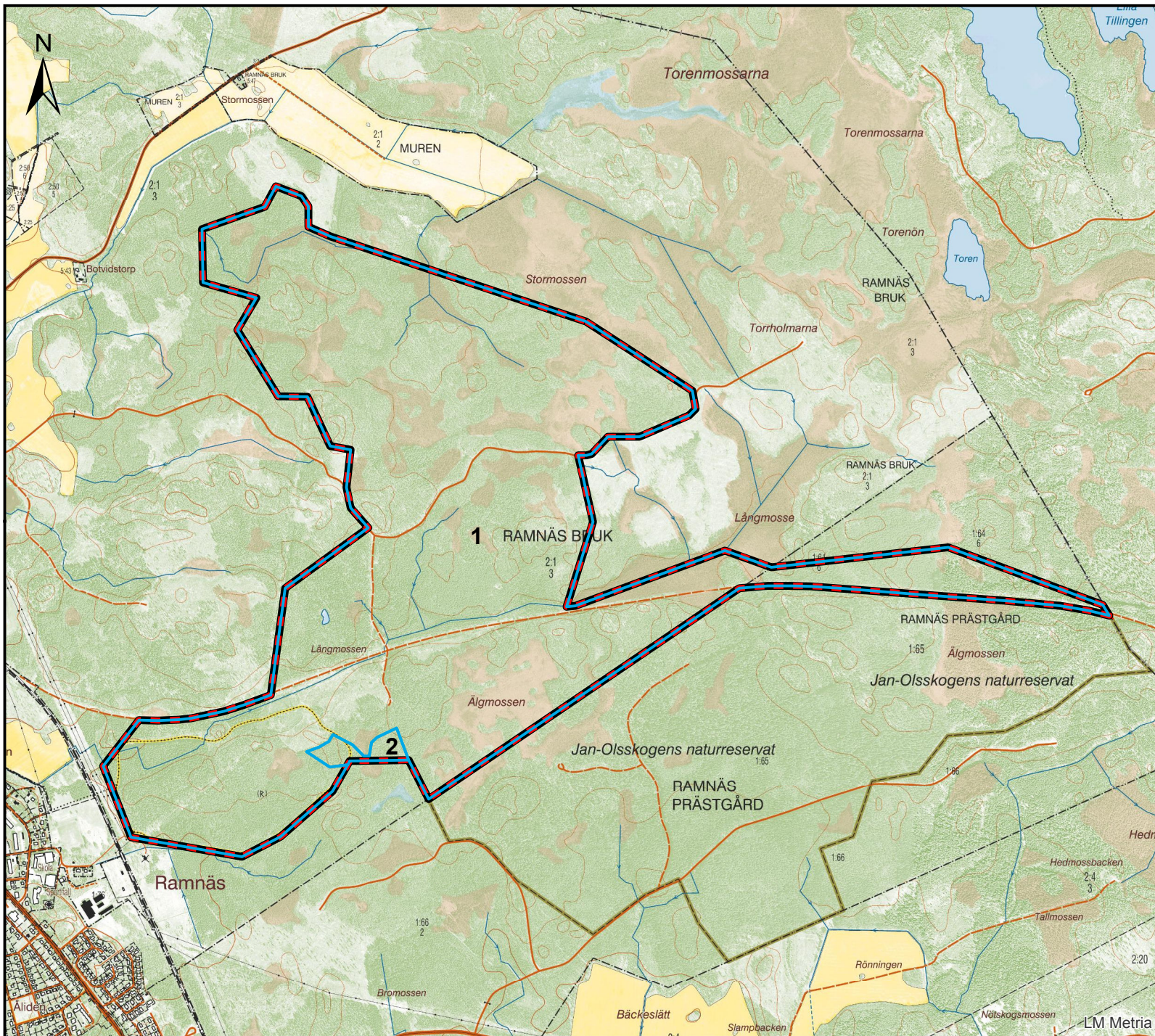
Riksantikvarieämbetet. Fornsök, <http://www.fmis.raa.se/>.

Skogsstyrelsen. Skogens pärlor, <http://www.skogsstyrelsen.se/>.

Bilagor



3.1 Skötselplanekarta 1: Skötselområden

3.2 Skötselplanekarta 2: Kulturlämningar samt anordningar för friluftslivet

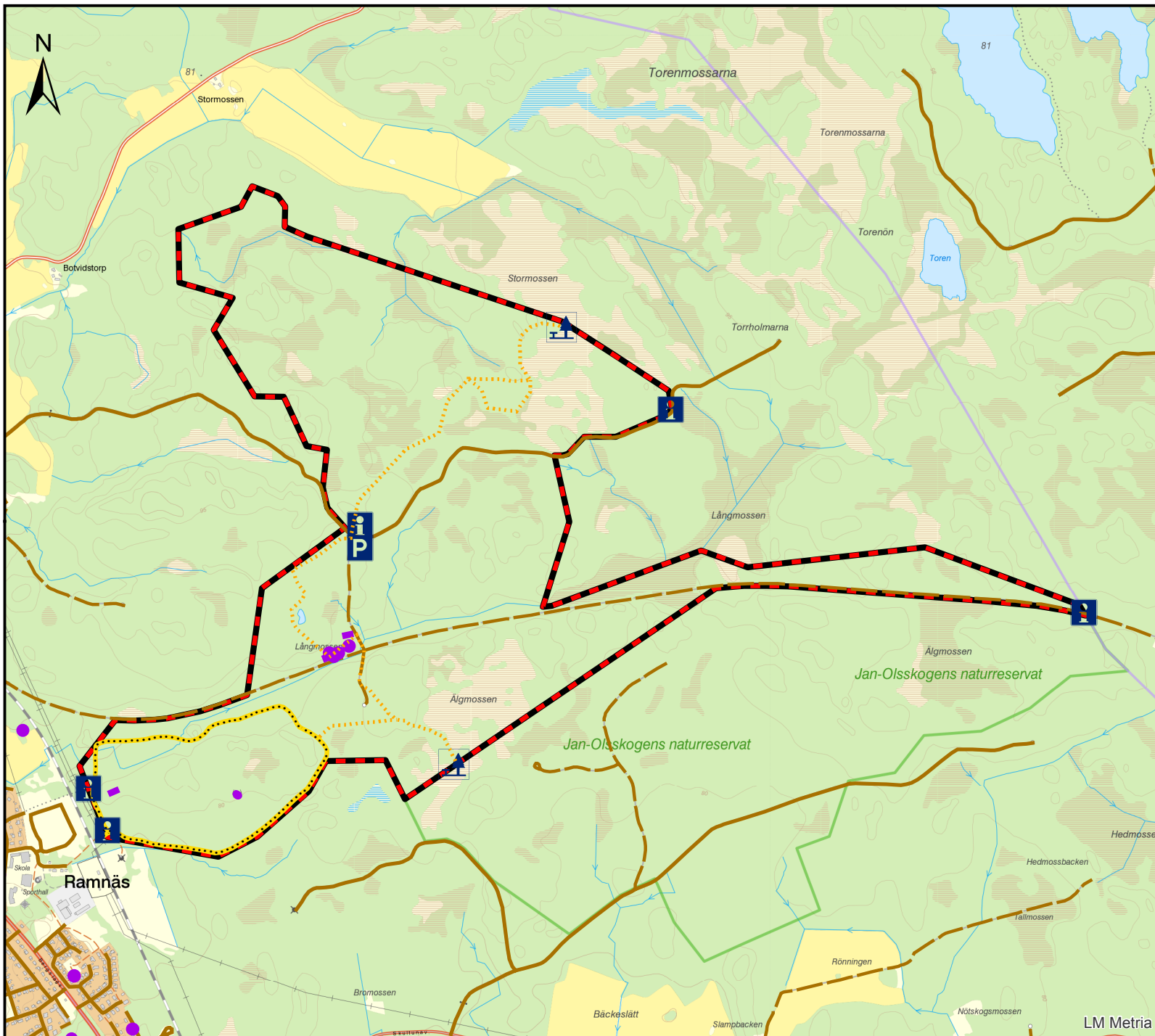


Skötselplanekarta 1: Skötselområden

Bilaga 3.1
Tillhörande Länsstyrelsens
beslut om bildande av
naturreservatet Ramnässkogen
Dnr 511-3795-12, 2018-12-20

-  Naturreservatsgräns
-  Skötselområde


Skala: 1:20 000



Skötselplanekarta 2: Kulturlämningar samt anordningar för friluftslivet

Bilaga 3.2

Tillhörande Länsstyrelsens
beslut om bildande av
naturreservatet Ramnässkogen
Dnr 511-3795-12, 2018-12-20

-  Naturreservatsgräns
-  Information
-  Parkering
-  Rastplats
-  Vandringsled (ungefärlig sträckning)
-  Elljusspår
-  Bilväg
-  Sämre bilväg
-  Kulturlämningar



Beslut om kungörelsedelgivning

Länsstyrelsen förordnar med stöd av 49 § delgivningslagen (2010:1932) att delgivning av detta beslut ska ske genom kungörelse. Kungörelsen ska inom 10 dagar införas i Västmanlands Läns Tidning samt Post- och Inrikes Tidningar.

Delgivning anses ha skett den dag kungörelsen var införd i ovan nämnda tidningar, enligt 27 § förordningen (1998:1252) om områdesskydd.

Beslutet finns tillgängligt vid Länsstyrelsen i Västmanlands län, Receptionen, Västra Ringvägen 1, Västerås, tel. 010-224 90 00, samt på Länsstyrelsens hemsida, www.lansstyrelsen.se/vastmanland.



Hur man överklagar hos regeringen

VAR SKALL BESLUTET ÖVERKLAGAS	Länsstyrelsens beslut kan skriftligen överklagas hos regeringen .
HUR MAN UTFORMAR SITT ÖVERKLAGANDE M M	<p>I skrivelse skall Ni</p> <ul style="list-style-type: none">• tala om vilket beslut Ni överklagar, t ex genom att ange ärendets nummer (dnr).• redogöra för varför Ni anser att Länsstyrelsens beslut är felaktigt• redogöra för hur Ni anser att beslutet skall ändras <p>Ni kan givetvis anlita ombud att sköta överklagandet åt Er.</p> <p>Behöver Ni veta mer om hur Ni skall gå till väga, så ring eller skriv till Länsstyrelsen.</p>
ÖVRIGA HANDLINGAR	Om Ni har handlingar eller annat som Ni anser stöder Er ståndpunkt, så bör Ni skicka med det.
VAR LÄMNAS ÖVERKLAGANDET	<p>Er skrivelse skall inlämnas/skickas till Länsstyrelsen och inte till regeringen.</p> <p>Länsstyrelsen kan nämligen då, samtidigt med Ert överklagande, sända sina handlingar till regeringen, som kommer att behöva ha tillgång till dem.</p>
TID FÖR ÖVERKLAGANDE	Länsstyrelsen måste ha fått Er skrivelse senast den 17 januari 2019, annars kan Ert överklagande inte tas upp.
UNDERTECKNA ÖVERKLAGANDET	Er skrivelse skall undertecknas och namnteckningen förtydligas. Uppge också postadress och telefonnummer.