

Enligt sändlista

BILDANDE AV *Edskullens naturreservat*

Objektnummer	2046754
Län	Västernorrland
Kommun	Kramfors
Socken	Ytterlännäs
Fastighet	Forsed 2:3 Älgberget 1:1 (fastighetsbildning pågår)
Markägare	Privat och staten genom Naturvårdsverket
Förvaltare	Länsstyrelsen
Lägesbeskrivning	18 km väster om Kramfors
Mittpunkt	x: 622331 y: 6982138 (SWEREF 99)
Areal [hektar]	51,0
Prod skogsmark [ha]	49,5
Naturtyper [ha]	Lövblandad barrskog 20,6 Granskog 20 Barrblandskog 3,7 Barrsumpskog 2,6 Myr 1,3 Hygge 1,3 Tallskog 1,3 Väg 0,2

LÄNSSTYRELSENS BESLUT

Med stöd av 7 kap. 4 § miljöbalken (1998:808) förklarar länsstyrelsen det område som utmärkts på bifogad karta, bilaga 1, som naturreservat.

För att uppnå och tillgodose syftet med naturreservatet förordnar länsstyrelsen i enlighet med 7 kap. 5, 6 och 30 §§ miljöbalken samt 22 § förordningen (1998:1252) om områdesskydd enligt miljöbalken m.m., att de föreskrifter som framgår av detta beslut ska gälla beträffande naturreservatet.

Föreskrifterna enligt 7 kap. 5 och 6 §§ miljöbalken gäller från den dag de vinner laga kraft. Föreskrifterna enligt 7 kap. 30 § miljöbalken gäller från kungörelsedatum även om beslutet överklagas.

I enlighet med 3 § förordningen om områdesskydd enligt miljöbalken m.m. fastställer länsstyrelsen bifogad skötselplan.

SYFTE

Området skyddas i syfte att bevara biologisk mångfald och en värdefull naturmiljö, närmare bestämt ett grandominerat naturskogsområde med tillhörande bäckmiljö. Skogsmiljön har de strukturer, såsom äldre och döda stående och liggande träd, som är kännetecknande för ett naturligt fungerande skogsekosystem.

Ändamålet ska uppnås genom att skogs- och bäckmiljön utvecklas fritt efter naturligt förekommande processer.

RESERVATSFÖRESKRIFTER

A. Föreskrifter enligt 7 kap. 5 § miljöbalken om inskränkningar i rätten att använda mark- och vattenområden.

Utöver vad som för övrigt gäller är det förbjudet att:

- 1 uppföra byggnad, mast eller annan anläggning.
- 2 bedriva täkt, anordna upplag, borra, spränga, schakta, gräva, utfylla, tippa eller på annat sätt skada mark, block och vattenmiljöer.
- 3 dika, dikesrensa eller dämna.
- 4 anlägga luft-, vatten- eller markledning, stängsel eller hägnad.
- 5 anlägga väg, stig, bro eller spång.
- 6 bedriva skogsbruk; avverka eller på annat sätt skada levande eller döda, stående eller omkullfallna träd och buskar, samt utföra annan skogsvårdsåtgärd.
- 7 sprida kemiska eller biologiska bekämpningsmedel, kalk eller gödningsämnen.
- 8 inplantera djur, växter eller andra organismer.
- 9 framföra motordrivet fordon annat än på befintlig skogsbilväg. Förbudet gäller inte snöskoter på snötäckt mark samt uttransport av fällda älgar, björnar och annat högvilt, varvid risken för skador på mark och vegetation ska minimeras.
- 10 upplåta mark för militär övningsverksamhet.
- 11 uppföra jaktorn utan länsstyrelsens tillstånd.

B. Föreskrifter om förpliktelser för ägare och innehavare av särskild rätt att tåla intrång enligt 7 kap. 6 § miljöbalken.

Markägare och innehavare av särskild rätt förpliktigas tåla att följande åtgärder vidtas för att tillgodose ändamålet med reservatet:

- 1 upphuggning och markering av reservatsgränsen.
- 2 uppsättning och underhåll av informationstavla.
- 3 undersökningar av mark, vatten, vegetation, fisk och annat djurliv, samt markering av därtill hörande ytor.
- 4 avlägsnande av eventuella främmande arter; exempelvis contortatall eller lupiner.
- 5 avgrävning av befintlig skogsbilväg och anläggning av ny vändplan norr om Sandtjärnsbäcken, se bilaga 1. Avlägsnande av vägtrumma vid bäcköverfarten och anläggning av gångbro över bäcken. Återställning av avgrävd vägsträcka till skogsmark, med underhåll/röjning av gångstig på densamma.
- 6 byte av befintlig vägtrumma vid Sandtjärnsbäcken till halvtrumma.

C. Föreskrifter enligt 7 kap. 30 § miljöbalken om rätten att färdas och vistas inom reservatet samt om ordningen i övrigt inom reservatet.

Utöver vad som för övrigt gäller är det förbjudet att:

- 1 fälla eller på annat sätt skada levande eller döda, stående eller omkullfallna träd och buskar.
- 2 plocka, gräva upp eller på annat sätt ta bort mossor, lavar eller svampar, med undantag för plockning av icke fridlysta matsvampar och marklevande färgsvampar.
- 3 genom grävning eller på annat sätt skada mark, block och vattenmiljöer.
- 4 insamla eller föra bort insekter eller andra ryggradslösa djur.
- 5 framföra motordrivna fordon annat än på befintlig skogsbilväg. Förbudet gäller inte snöskoter på snötäckt mark.
- 6 sätta upp skylt, tavla, affisch eller göra inskrift.
- 7 klättra i boträd eller på annat sätt medvetet störa eller skada djurlivet.
- 8 genomföra tävlingar, lägerverksamhet eller andra arrangemang utan länsstyrelsens tillstånd.
- 9 uppföra anläggning, såsom vindskydd, koja, bänk, spång, bro, stängsel, ledning, mast eller torn.

Åtgärderna under B5 kan bara utföras om Majaåns samfällighetsförening godkänner dem.

Föreskrifterna ska inte utgöra hinder för bedrivande av renskötsel, inklusive exempelvis snöskoterkörning, i enlighet med bland annat rennäringslagen (1971:437) och terrängkörningsförordningen (1978:594).

Föreskrifterna ska inte utgöra hinder för underhåll av befintlig skogsbilväg. Träd som har fallit eller hotar falla över vägen, får kapas och ska lämnas i reservatet.

Föreskrifterna ska inte utgöra hinder för underhåll av befintligt jaktorn på nuvarande fastigheten Älgberget 1:1, eller för att på samma plats ersätta gammalt jaktorn med nytt.

Föreskrift C7 ska inte hindra ringmärkning av fågel i enlighet med övrigt regelverk.

Tillstånd enligt föreskrift C8 kan innebära att undantag ges från flera föreskrifter. För verksamheten gäller att eventuell åverkan inte annat än alldeles obetydligt får påverka de värden som reservatet syftar till att bevara.

Länsstyrelsen kan ge tillstånd för vetenskapliga undersökningar som innebär någon form av markering, fällfångst eller annan åverkan, under förutsättning att denna åverkan inte annat än alldeles obetydligt påverkar de värden som reservatet syftar till att bevara. Vetenskapliga undersökningar som inte innebär markering av provytor eller annan åverkan är tillåtna i reservatet. Vidare ska föreskrifterna inte hindra att i vetenskapligt syfte ta minsta möjliga mängd belägg för artbestämning av exempelvis svampar eller insekter. Observera dock att insamling av vissa arter även kan vara reglerad i artskyddsförordningen (2007:845).

Föreskrifterna ska inte hindra de åtgärder som krävs för att bekämpa okontrollerad brand i reservatet. All sådan bekämpning bör ske med så skonsamma metoder som möjligt och med största hänsyn till mark, vegetation och vatten.

I enlighet med 2 § förordningen om områdesskydd enligt miljöbalken m.m., ansvarar länsstyrelsen för förvaltningen av reservatet. Föreskrifterna ska inte utgöra hinder för förvaltaren, eller den som förvaltaren uppdrar åt, att utföra de åtgärder som anges ovan under B och vars utförande beskrivs närmare i skötselplanen.

Föreskrifterna under C gäller även fastighetsägare och innehavare av särskild rätt till fastighet när de inte nyttjar sin rätt att bruka fastigheten.

SKÄLEN FÖR BESLUT

Områdesbeskrivning

Berget Edskullen dominerar reservatsområdet och dess topp når 420 meter över havet. I norra delen ligger en mindre höjd, några små myrar och ett fuktigt skogsområde genom vilket Sandtjärnsbäcken rinner. Här finns den lägsta punkten som ligger 310 meter över havet, vilket betyder att hela reservatet är beläget ovanför högsta kustlinjen. Berggrunden består av metagråvacka. En skogsbilväg går in i området och slutar med en vändplan vid foten av Edskullen.

Hela reservatsområdet är granskogsdominerat och har på många håll ett tydligt inslag av gammal gran och rötbrutna granlågor. Sumpskog, bäck och myrar i norra delen skapar ett fuktigt lokalklimat vilket gör att mängden hänglavar blir iögonfallande. I Edskullens branta nordsluttning är skogens medelålder cirka 120 år, men fläckvis finns granar som är upp till 200 år gamla. Här finns också delar med inslag av grov och gammal asp. Även nordsluttningen präglas av mycket hänglavar.

På toppen av Edskullen växer luckig höghöjdsgranskog som är cirka 150 år med inslag av gamla björkar och aspar samt flera mycket gamla tallöverståndare. Skogen i sluttningen mot sydväst har lägre beståndsålder än i reservatet i övrigt, men även här finns inslag av gamla granar.

Det finns ett flertal rödlistade vedsvampar knutna till gran spridda inom området. De som observerats är ullticka (vanligt förekommande), rosenticka, granticka, doftskinn, kötticka, stjärntagging, gammelgransskål och violmussling, (samtliga NT*) samt lappticka och rynkskinn (VU*). Rödlistade lavar som noterats på gran är garnlav (riklig förekomst), violettgrå tagellav och vitgrynig nållav (samtliga NT*). Kattfotslav, som indikerar konstant hög luftfuktighet och kontinuitet av äldre gran, är vanligt förekommande i norra delen av reservatet. De rödlistade arter som observerats på lövträd är lunglav (vanligt förekommande) och stor aspticka som är noterad på några aspar (båda NT*). Övriga arter som är värda att omnämnas är orkidén knärot (NT*) och mörk husmossa.

Bland fåglar kan nämnas att lavskrika och kungsörn är observerade vid ett inventeringstillfälle. Det finns ingen känd häckning av kungsörn, men i reservatsområdet finns tallar som skulle kunna vara potentiella boträd.

I sydväst angränsar reservatsområdet till ett biotopskyddsområde med lövrik barrnaturskog.

Så vitt känt finns inga särskilda kulturmiljölämningar i området. Området besöks i ringa omfattning av allmänheten.

Sammantaget utgörs de prioriterade bevarandevärdena av en grannaturskog med skyddsvärd kryptogamflora, belägen i en trakt med gott om äldre granskog.

*) NT=nära hotad, VU= sårbar, enligt 2015 års rödlista.

Ärendets beredning

1998 registrerades ett mindre naturvärdesobjekt av Skogsstyrelsen inom reservatsområdet. 2004 klassades norra delen av området som skyddsvärd i en naturvärdesinventering gjord av länsstyrelsen. Svanö AB hade två mindre frivilliga avsättningar inom det område som reservatet nu utgör.

2015 anmäldes hela den del av reservatsområdet som ligger norr om berget Edskullen för avverkning. I samband med det registrerade Skogsstyrelsen två naturvärdesobjekt och två nyckelbiotoper inom avverkningsanmälan. De ställde frågan om ett eventuellt formellt skydd till länsstyrelsen, som under 2015 naturvärdesinventerade ett större område på och omkring Edskullen. Därefter påbörjades en diskussion om skydd som naturreservat med markägarna.

Reservatsområdet utgör ett naturvårdsobjekt hos länsstyrelsen (objektnummer 82316). Det ingår också i en föreslagen granvårdetrakt som grundar sig på en koncentration av naturreservat som är skyddade för sin långskäggsförekomst. Närmaste naturreservat är Älgberget-Björnberget inom cirka 600 meters avstånd.

Området är inte identifierat i Kramfors kommuns översiktsplan från 2013. Några motstående intressen finns heller inte redovisade för området.

Markåtkomsten till reservatet har för de privata fastigheterna lösts genom avtal om

inträngsersättning under 2017. Den tidigare fastigheten Bollsta 2:3 har förvärvats av ägaren till Forsed 2:3 och genom fastighetsbildning 2018 slagits ihop med den sistnämnda. Den del som var bolagsägd förvärvades av Naturvårdsverket 2018 genom köp från Svanö AB, som förvaltas av SCA Skog AB.

Reservatsområdets norra del ligger 90 meter från det projekterade verksamhetsområdet för Vitbergets vindpark.

Inför remissbehandlingen har information hämtats från digitalt underlagsmaterial från mineralrättsregistret. Därvid har inga motstående intressen eller andra försvårande omständigheter påträffats.

Remissyttranden har inkommit från Paul Gradin, SCA Skog AB, Jijnjevaerie sameby, Naturskyddsföreningen Höga Kusten-Ådalen, Kramfors kommun, Skogsstyrelsen, Ångermanlands orienteringsförbund samt Sveriges geologiska undersökning. Ingen instans motsätter sig reservatsbildningen.

Paul Gradin, markägare till Forsed 2:3, vill att den befintliga skogsbilvägen ska få förbli intakt utan att fler ingrepp görs i området. Han anser att vägen är i gott skick och att vändplan finns där information om reservatet kan sättas upp.

SCA Skog AB yrkar på att en mening läggs till föreskriftsundantagen på sidan 3 i beslutet, med innebörden att befintligt jaktorn ska få underhållas eller på samma plats ersättas med nytt.

Kramfors kommun föreslår en annan placering av informationstavlan, så att den sitter precis när man kommer in i reservatsområdet. Naturskyddsföreningen anser att det är ett bra förslag att gräva av skogsbilvägen vid Sandtjärnsbäcken och ta bort trumman. Skogsstyrelsen är positiv till reservatsförslaget utifrån ett landskaps- och miljömålsperspektiv. De framför även att om långskägg hittas vid kommande inventeringar, kan det vara motiverat att överväga åtgärder för att gynna arten i området.

Länsstyrelsens bedömning

Länsstyrelsen har beaktat de vid remissförfarandet inkomna synpunkterna genom bearbetning av beslutet.

Paul Gradins åsikt om att låta skogsbilvägen förbli intakt syftar på länsstyrelsens intresse i att låta gräva av den i höjd med Sandtjärnsbäcken, se föreskrift B 5. Länsstyrelsens idé grundar sig på att vägen inte bidrar till att uppfylla reservatets syfte. Att korta av vägen och låta en del av den återgå till naturen skulle på sikt gynna biologisk mångfald och utveckla naturmiljön. Att ta bort vägtrumman skulle vara en biologisk vinst för bäckmiljön. I dagsläget utgör trumman åtminstone vid låg vattenföring ett vandringshinder. Tillgängligheten till reservatet skulle vara fortsatt god även om dessa åtgärder utfördes. Majaåns samfällighetsförening som förvaltar vägen, har hittills motsatt sig länsstyrelsens förslag. På deras årsstämma i april 2018 beslutades att inte biträda länsstyrelsen i frågan (länsstyrelsens diarienummer 512-1706-2018). Beslut och skötselplan har ändå utformats för att möjliggöra åtgärderna, om föreningen i framtiden skulle ändra sitt ställningstagande. Åtgärderna under B 5 kommer att kunna genomföras endast om föreningen godkänner dem.

Åtgärden under B6, att byta befintlig trumma till halvtrumma, vill länsstyrelsen däremot kunna genomföra även om föreningen inte är villig till det. Länsstyrelsen räknar därför också med att stå för den kostnaden. När reservatsbeslutet har vunnit laga kraft kommer länsstyrelsen att söka inträde i samfällighetsföreningen för att få ett andelstal motsvarande reservatsområdet.

Länsstyrelsen håller fast vid att det är mest naturligt att placera informationstavlan vid den nuvarande vändplanen, eftersom besökare kommer att använda den för parkering. Om en ny vändplan anläggs i framtiden kommer informationstavlan att flyttas dit.

Skogsstyrelsens synpunkt om övervägande av eventuella åtgärder för långskägg bemöts enligt följande. Förvaltningsinriktningen för Edskullens naturreservat är fri utveckling. I den händelse en hotad art påträffas eller kunskapsläget ändras för en i dag känd art i reservatet, och det långsiktiga bevarandet av arten inte bedöms tryggat med nuvarande förvaltningsinriktning, skulle det kunna finnas skäl att utfärda en dispens som möjliggör åtgärder nödvändiga för arten. Sådan eventuell dispens ska motiveras av aktuell, välgrundad biologisk kunskap. Vidare bör eventuella åtgärder långsiktigt följas upp och berörda delar dokumenteras före och efter åtgärd. En eventuell dispens förutsätter att särskilda skäl föreligger i enlighet med miljöbalken 7 kap. 7 §, vilket innebär att åtgärderna måste vägas mot de värden som utgjort grund för tillkomsten av detta områdesskydd.

En art som skulle kunna bli föremål för dispensansökan, om den hittas i reservatet, är långskägg. Om framtida forskning visar att åtgärder behövs för att bevara långskägg, kan det bli aktuellt med en dispensansökan för att kunna utföra sådana åtgärder. Det finns dock många andra reservat med kända större långskäggsförekomster, som förmodligen skulle prioriteras vid sådana eventuella åtgärder. I dagsläget bedömer länsstyrelsen att det inte är motiverat med åtgärder för att bevara långskägg.

Områdets skogar har påverkats av tidigare huggningar men därefter stått opåverkade av rationellt skogsbruk. Detta har resulterat i en skog som har och håller på att bilda skogsbiologiskt viktiga strukturer, såsom gamla träd och död ved. Dessa värden är ovanliga i dagens av skogsbruk präglade landskap och av grundläggande vikt för att bevara livsformer knutna till områden med mer naturlig skogsdynamik. Naturvärdena i området är följaktligen oförenliga med konventionella skogsbruksmetoder och annan exploatering.

Genom naturreservatsbildning undanröjs exploateringshot och förutsättningarna för bevarande av skogsmiljöerna, med därtill hörande strukturer, processer och arter förbättras.

Med stöd av föreskrift B4 kan främmande arter avlägsnas. Att sådana arter inte är önskvärda är i enlighet med den grundläggande tanken om att skydda naturmiljöer. Det ges också uttryck för i föreskrift A8 som hindrar införsel av individer, och i Skogsstyrelsens regelverk som anger att contortatall inte får planteras inom en kilometer från naturreservat och nationalparker.

Länsstyrelsen bedömer att området signifikant bidrar till uppfyllandet av miljömålen "Levande skogar" och "Ett rikt växt- och djurliv". Urvalet av reservatsförslaget har gjorts i enlighet med de nationella och regionala strategierna för formellt skydd av skog från 2005. Avgörande urvalskriterier har varit områdets höga värden på beståndsnivå, samt dess

belägenhet i en föreslagen granvärdetrakt, vilket torde innebära förhållandevis god långsiktig ekologisk funktionalitet.

Vidare bedömer länsstyrelsen att ett naturreservat i det aktuella området är förenligt med kommunens översiktsplan och vindplan och med hushållningsbestämmelserna i 3 och 4 kap. miljöbalken.

Länsstyrelsen finner vid en vägning mellan enskilda och allmänna intressen i enlighet med 7 kap. 25 § miljöbalken att det för att bevara ovan nämnda naturvärden finns skäl att besluta om att bilda ett naturreservat, samt att förordna om föreskrifter för området och att fastställa en skötselplan. För att uppnå det starka skydd som behövs för områdets naturvärden bör föreskrifterna bland annat omfatta förbud mot såväl exploateringsföretag som skogsbruk i området.

HUR MAN ÖVERKLAGAR


Den som vill klaga över detta beslut ska skriva till regeringen, men skicka eller lämna skrivelsen till länsstyrelsen, postadress: Länsstyrelsen, Enheten för skyddad natur, 871 86 Härnösand.

Skrivelsen ska ha kommit in inom tre veckor från den dag klaganden fick del av beslutet. I skrivelsen ska anges vilket beslut som överklagas och den ändring som begärs. Skriv namn, adress, telefonnummer och ärendets nummer. Om ytterligare upplysningar önskas, kontakta Åsa Michold, telefon 0611-34 92 11, asa.michold@lansstyrelsen.se.

Beslutet ska kungöras i länets författningssamling, i Post- och Inrikes Tidningar samt i Tidningen Ångermanland och NordSverige. Den dag kungörelsen varit införd i ortstidning anses berörda ha fått del av beslutet.

I den slutliga handläggningen av detta ärende har även deltagit Therese Flodin, länsjurist, Jessica Peters, planhandläggare samt Torbjörn Engberg, enhetschef vid Enheten för skyddad natur.

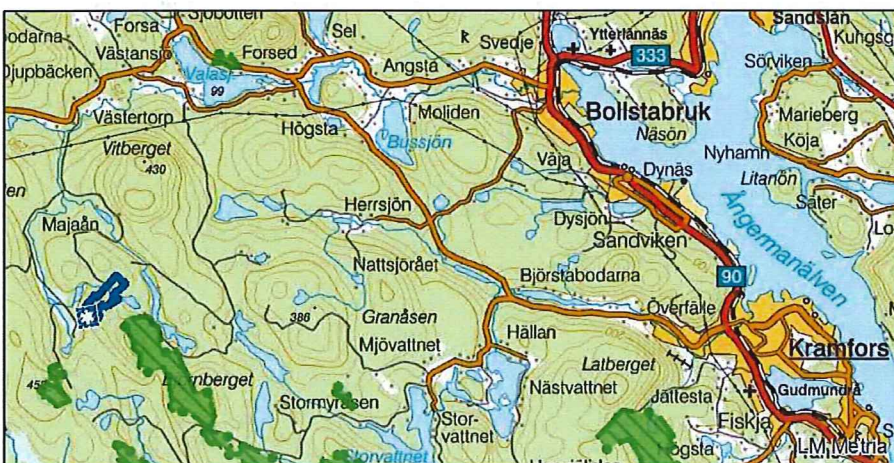
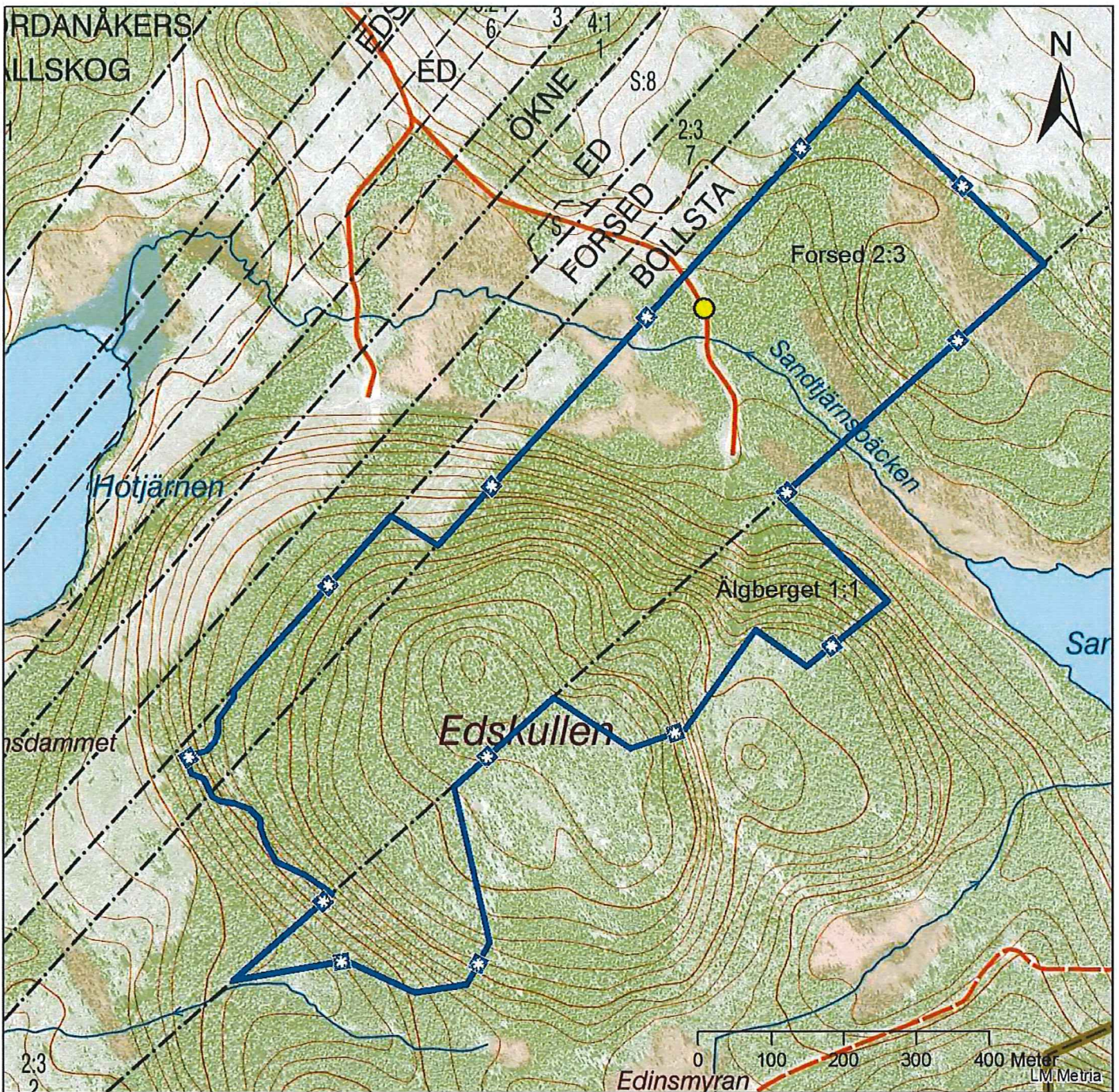

Berit Högman
landshövding


Åsa Michold
naturvårdshandläggare

Bilagor

- 1 Beslutskarta
- 2 Sändlista
- 3 Skötselplan

Edskullens naturreservat



	Reservatsgräns
	Befintliga naturreservat
	Plats för eventuell ny vändplan

Skötselplan för *Edskullens naturreservat*

Denna skötselplan används lämpligast tillsammans med det beslut som utgör grunden för denna skötselplan. I beslutet återfinns viktig information såsom beslutsmening, syfte, föreskrifter och en sammanfattande beskrivning av området.

Gränser

Reservatet ska märkas ut enligt svensk standard (SIS 03 15 22) genom målning på träd inom reservatet i gränsgatan och uppsättning av stolpar med reservatsbricka i gränsvinklar och där det är naturligt för besökare att korsa reservatsgränsen.

Brand

Om okontrollerad brand uppkommer inom reservatet bör släckning inriktas mot naturliga avgränsningar och mot reservatets ytterkanter om räddningschefen anser att branden härmed slutligen kan bekämpas. All eventuell brandbekämpning bör ske med så skonsamma metoder som möjligt och med största hänsyn till mark, vegetation och vatten.

Servitut och samfälligheter mm

Fastigheten Forsed 2:3 har andel i gemensamhetsanläggningen Majaån g:a 1 genom den skogsbilväg som leder in i reservatet. När beslutet om naturreservat har vunnit laga kraft, kommer länsstyrelsen att söka inträde i Majaåns samfällighetsförening för att få ett andelstal motsvarande reservatsområdet.

Länsstyrelsen har till samfällighetsföreningen lagt fram att det vore önskvärt att gräva av befintlig skogsbilväg i höjd med Sandtjärnsbäcken och anlägga en ny vändplan norr om bäcken. Vidare åtgärd skulle isåfall vara att avlägsna vägtrumman vid överfarten över bäcken och eventuellt återställa den avgrävda vägsträckan till skogsmark. Motiven för åtgärderna är att det saknar syfte för reservatet att befintlig väg leder så långt in och att det vore bättre att naturmiljön istället får utvecklas fritt på den avgrävda sträckan. Dessutom utgör trumman i Sandtjärnsbäcken ett vandringshinder för vissa vattenlevande arter. Det finns också på lång sikt en ekonomisk vinst med åtgärderna eftersom underhållskostnaderna i framtiden blir lägre om vägsträckan kortas och det blir en trumma mindre att underhålla. Samfällighetsföreningen har dock i nuläget ställt sig negativ till åtgärderna, med motiveringen att det skulle försvåra tillgängligheten till området bland annat för jakt. Beslut och skötselplan utformas ändå för att åtgärderna ska vara möjliga att göra i framtiden. Ovanstående åtgärder kommer att genomföras endast om föreningen godkänner dem. Om nuvarande vägsträckning blir kvar vill länsstyrelsen byta befintlig trumma till halvtrumma. Åtgärden kan bekostas av staten.

Inom reservatsområdet finns samfälld myrmark för mulbete till förmån för Bollsta skifteslag. Den härrör från laga skifte, akt 22-YTT-220. Reservatsföreskrifterna innebär ingen inskränkning i mulbetesrätten.

Det finns inga kända servitut inom reservatsområdet.

Jakt

Jakträtten i reservatet innehas av respektive markägare. För den del som Naturvårdsverket förvärvat 2018, har SCA Skog AB förbehållit sig all jakt genom särskild jakträttsupplåtelse. Reservatet ingår i Finnmarkens älgskötselområde. Mettjärns och Majaån-Älgbergets jaktlag jagar inom reservatsområdet.

Reservatsföreskrifterna reglerar inte jakten i sig men reglerar utövandet enligt följande: Vid uttransport av högvilt får mindre banddriven älgdragare eller fyrhjulig motorcykel användas, varvid risken för markskador och spårbildning ska minimeras (se föreskrift A9). Siktgator får inte röjas (se föreskrift A6). Befintliga jaktorn ägs av jakträttsinnehavaren och ska underhållas eller rivas. Tillstånd för uppförande av eventuella nya jaktorn ska sökas hos länsstyrelsen (se föreskrift A11). Av reservatsföreskrifterna följer vidare att varken levande eller döda träd i reservatet får nyttjas till ved (se föreskrift A6). Dessutom bör anslag om pågående jakt sättas upp i anslutning till reservatets informationstavla (se skötselkartan).

Förvaltning och tillsyn

Länsstyrelsen ansvarar för förvaltningen av reservatet och tillsynen när det gäller efterlevnaden av reservatsbestämmelserna.

Skötselområden med bevarandemål och åtgärder

Området har indelats i två skötselområden, se skötselkartan.

Skötselområde 1

Skötselområdet omfattar hela reservatet.

Övergripande mål

Att skogsmiljön utvecklas fritt efter naturligt förekommande processer och fortsatt skapar strukturer som är kännetecknande för ett naturligt fungerande skogsekosystem, såsom gamla träd och döda stående och liggande träd. Myrar och vattendrag ska utvecklas fritt efter naturligt förekommande processer.

Målordikatorer:

- Hydrologin i reservatsområdet är ostörd.

Åtgärder

- Inventering av långskägg
Visst eftersök av laven långskägg har skett, men det bör göras mer utförligt. Både Edskullens nordsluttning och det fuktiga området norr om skogsbilvägen är potentiella långskäggs miljöer. Arten finns i det närbelägna reservatet Älgberget-Björnberget.
- Byte till halvtrumma
Om nuvarande vägsträckning blir kvar bör vägtrumman bytas till halvtrumma i syfte att gynna vattenvärden i Sandtjärnsbäcken. Åtgärden bekostas av staten. Den nuvarande trumman ligger så högt att den åtminstone vid låg vattenföring utgör ett vandringshinder.
- Eventuell avgrävning av väg
Skogsbilvägen grävs av i höjd med Sandtjärnsbäcken och en ny vändplan anläggs på plats markerad på besluts- och skötselkartan.
- Ta bort vägtrumma
Om det bestäms att vägen ska grävas av, tas vägtrumman vid Sandtjärnsbäcken bort så att fri vattenväg skapas.
- Återställning av väg och gångbro
Den avgrävda vägsträckan återställs till skogsmark, som får växa igen naturligt. Sträckan kan fortsatt användas som stig, varför trumman kan behöva ersättas med en gångbro. Underhåll av stigen genom röjning görs efter behov.

Observera att flera av ovanstående åtgärder kring skogsbilvägen endast kan genomföras om Majaans samfällighetsförening godkänner dem, se ovan under stycket Servitut och samfälligheter.

Skötselområde 2

Information och tillgänglighet

Skötselområdet omfattar hela reservatet.

Övergripande mål

Att låta området vara fortsatt tillgängligt för allmänheten samt att besökare ska få relevant information om området.

Målordikatorer:

- Aktuell information om området finns på länsstyrelsens hemsida.
- Informationstavla är på plats och i gott skick.

Åtgärder

- Information på hemsida
En beskrivning av reservatet läggs ut på länsstyrelsens hemsida.
- Informationstavla
Informationstavla sätts upp vid vändplanen i reservatet. Om en ny vändplan anläggs i framtiden, flyttas informationstavlan till den nya platsen. Någon extra parkeringsplats utöver vändplanen anläggs inte.

Sammanfattning och prioritering av åtgärder

Prio	Åtgärd	Skötsel- omr	Start	Intervall	Finansiering
1	Information på hemsida	2	2019	engångsåtgärd	reservatsanslag
1	Informationstavla	2	2019	engångsåtgärd	reservatsanslag
1	Inventering av långskägg	1	2019	se uppföljning	reservatsanslag
1	Byte till halvtrumma	1	2020	engångsåtgärd	reservatsanslag
2	Eventuell avgrävning av väg	1		engångsåtgärd	reservatsanslag
2	Ta bort vägtrumma	1		engångsåtgärd	reservatsanslag
2	Återställning av väg och gångbro	1		engångsåtgärd	reservatsanslag

Uppföljning

Uppföljning av reservatets syfte och gynnsam bevarandestatus för miljöer och arter är en prioriterad uppgift för reservatsförvaltningen, förutom de åtgärder som anges ovan. Inventeringar av organismer som normalt förekommer i granskogsmiljö bör genomföras med cirka tio års mellanrum (vedlevande svampar, insekter, lavar, mossor). Om långskägg hittas inom området bör denna art prioriteras vid uppföljning.

Sammanfattning av uppföljningsbara mål

Skötsel- omr	Kvalitetsmål	Intervall
1	Hydrologin i reservatsområdet är ostörd.	vid indikation på ändring
2	Informationstavla är på plats och i gott skick.	löpande tillsyn
2	Aktuell information om området finns på länsstyrelsens hemsida.	löpande tillsyn

Edskullens naturreservat

Skötselkarta
2018-12-17
Dnr: 511-2098-17

