



# Björn SE0820300

Bevarandeplan Natura 2000-område



Länstyrelsen  
Norrbotten

Titel: Björn SE0820300  
Bevarandeplan Natura 2000-område.  
Diarienummer: 511-6505-2018  
Omslagsbild: Linda Johansson, Länsstyrelsen i Norrbottens län  
Kontaktuppgifter: Länsstyrelsen i Norrbottens län  
971 86 Luleå  
Telefon: 010-225 50 00 fax: 0920-22 84 11  
E-post: [norrbotten@lansstyrelsen.se](mailto:norrbotten@lansstyrelsen.se)  
Internet: [www.lansstyrelsen.se/norrbotten](http://www.lansstyrelsen.se/norrbotten)

ISSN: 0283-9636

## Områdesinformation

Uppdaterad:	2018-12-17
Kommun:	Kalix
Läge:	6 km OSO om Båtskärsnäs
Markägarförhållanden:	Statligt
Områdets totala areal:	339,2 ha
Områdestyp:	Föreslaget område av gemenskapsintresse (pSCI) 2000-07-01 Område av gemenskapsintresse (SCI) 2005-01-01 Särskilt bevarandeområde (SAC) 2011-03-01. Regeringsbeslut M2010/4648/Nm
Ytterligare skyddsform:	Naturresevat
Berörda samebyar:	Liehittjä

## Innehållsförteckning

Allmänt .....	5
Vad är en bevarandeplan? .....	5
Tillståndsplikt och samråd.....	5
Översiktskarta.....	6
Arter och naturtyper som ska bevaras i området .....	7
Bevarandesyfte.....	7
Beskrivning av området.....	8
Bevarandemål.....	10
Hotbild .....	11
Bevarandeåtgärder.....	14
Bevarandetillstånd .....	14
Bilaga 1 – Arter och naturtyper .....	15

## Allmänt

EU-länderna jobbar gemensamt för att värna om den biologiska mångfalden och har enats om vilka arter och naturtyper som är extra viktiga att skydda och bevara. Dessa finns listade i art- och habitatdirektivet samt i fågeldirektivet. De områden som ingår i det europeiska nätverket Natura 2000 har pekats ut eftersom de innehåller en eller flera av dessa arter och/eller naturtyper och är ett led i att skydda dessa. Vissa arter och naturtyper i direktiven är prioriterade vilket innebär att extra hänsyn ska tas till dem. Varje område som ingår i Natura 2000-nätverket föreslås av respektive länsstyrelse och beslutas av regeringen.

## Vad är en bevarandeplan?

Över hela Sverige finns idag en stor mängd naturområden som ingår i Natura 2000. Till varje sådant område finns det en bevarandeplan som ur olika aspekter beskriver området och dess syfte, mål och värden. Bevarandeplanen är tänkt att fungera som:

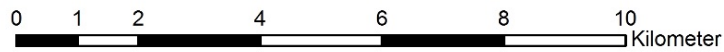
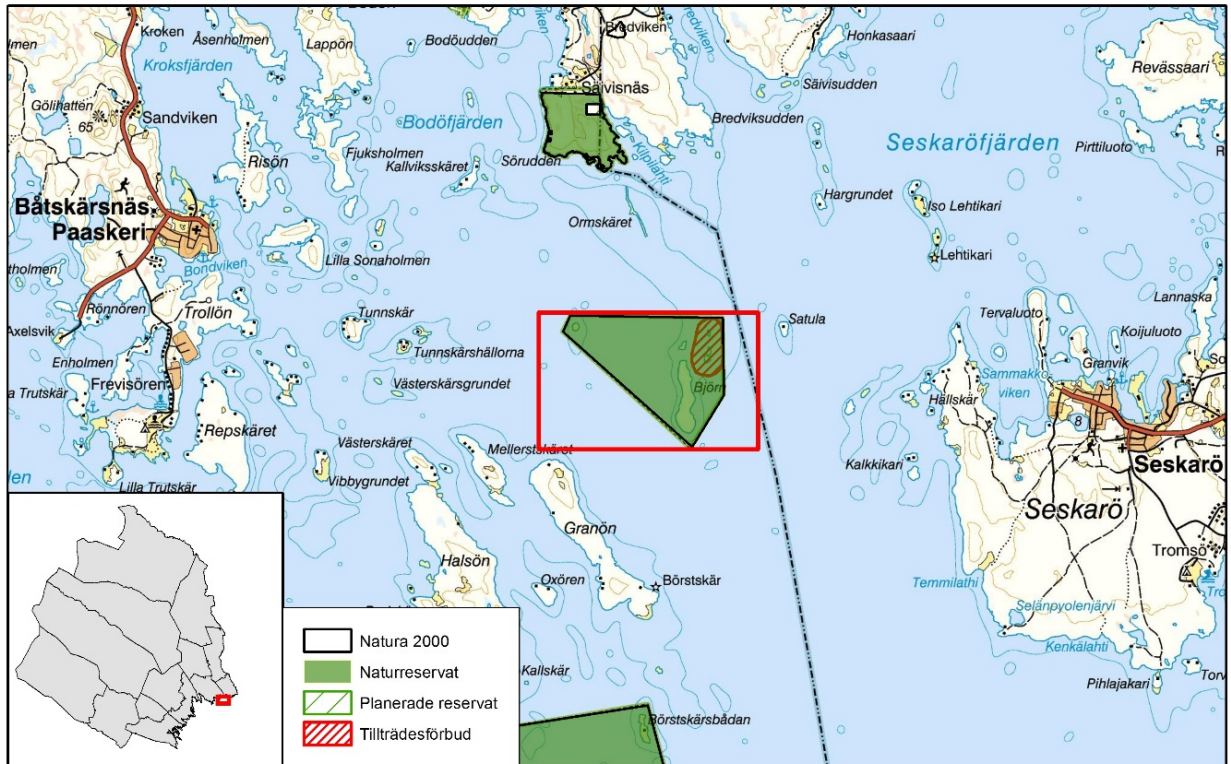
- Ett vägledande dokument för berörda myndigheter, kommuner, exploatörer m.fl. vid eventuella bedömningar och prövningar som kan ske vid exploatering eller andra åtgärder som riskerar att skada Natura 2000-området.
- Ett informationsunderlag vid bedömning av om området är tillräckligt skyddat och för hur området bör skötas för att på bästa sätt upprätthålla eller utveckla de naturvärden som pekats ut där.
- En informationskälla till markägare, brukare, marknadsaktörer och allmänhet om området och vilka värden som är speciella för just där.

## Tillståndsplikt och samråd

Särskild lagstiftning gäller för Natura 2000-områden. Detta regleras i miljöbalken, 7 kap. 27-29§§. För att inte skada naturvärden krävs tillstånd för verksamheter eller åtgärder som på ett betydande sätt kan påverka miljön i ett Natura 2000-område. Det kan även gälla åtgärder utanför Natura 2000-området, om de kan påverka miljön inom området. Eftersom det kan vara svårt att avgöra vilka åtgärder som på ett betydande sätt kan påverka naturvärden behöver man samråda med Länsstyrelsen före genomförandet.

Ett tillstånd får lämnas endast om verksamheten/åtgärden ensam eller tillsammans med andra pågående eller planerade verksamheter/åtgärder inte kan skada den eller de livsmiljöer i området som avses att skyddas. Den får inte heller medföra att arter som avses att skyddas utsätts för en störning som på ett betydande sätt kan försvåra bevarandet av dessa inom området. Särskilda undantag kan göras från detta, men endast med regeringens tillstånd. Mer information om detta finns hos Länsstyrelsen, läs på webben eller kontakta en handläggare.

# Översiktskarta



© Länsstyrelsen i Norrbotten och Lantmäteriet



## Arter och naturtyper som ska bevaras i området

Kod	Naturtyp	Areal (ha)	Andel (% <sup>1</sup> )
1220	Sten och grusvallar <sup>2</sup>	7,7	2
1630	*Strandängar vid Östersjön <sup>2</sup>	1,4	<1
9010	Taiga <sup>2</sup>	14,6	4
9030	Landhöjningsskog <sup>2</sup>	7,1	2

\* - Art eller naturtyp prioriterad inom EU

<sup>1</sup>) Andelen utpekade naturtyper i området behöver inte uppgå till 100 % av arealen.

<sup>2</sup>) Fastställd av regeringen.

Ovan redovisas arter och naturtyper från art- och habitatdirektivet som pekats ut som värdefulla i området. Det baseras på bästa tillgängliga kunskap, vilket för vissa områden skiljer sig något från vad som är beslutat av regeringen. Länsstyrelsen har i dessa fall för avsikt att föreslå ändringarna till regeringen när tillfälle ges. Vid förvaltning och tillståndsprovning utgår man ifrån i verkligheten förekommande naturtyper, därför är det nödvändigt att bevarandeplanen redovisar dessa, även om de inte har hunnit beslutas av regeringen.

Endast ett fåtal fältinventeringar har gjorts av de marina miljöerna. Vid en eventuell provning kan därför inventeringar av de marina värdena vara nödvändiga. En kvalitetssäkring av marina naturtyper håller för närvarande på att genomföras för länets Natura 2000-områden. Under 2019 kommer denna bevarandeplan därför sannolikt att uppdateras med aktuell kunskap om dessa naturtyper.

Information om naturtypernas utbredning inom området finns i kartverket Skyddad natur. Det finns på Naturvårdsverkets hemsida och hittas genom att där söka på "kartverket skyddad natur". Kartan över naturtyper hittas under Naturtypskarteringar. Kunskapen om Natura 2000-områdena utvecklas dock ständigt, kontakta därför Länsstyrelsen i Norrbotten vid behov av aktuell information.

## Bevarandesyfte

Det övergripande syftet för områdets bevarande är att det (enligt 16§ Förordningen om områdesskydd) ska bidra till bevarandet av biologisk mångfald genom att upprätthålla eller återskapa gynnsam bevarandestatus för de ingående arterna och/eller naturtyperna på biogeografisk nivå, dvs. för hela nätverket. Det enskilda Natura 2000-områdets syfte är också att lokalt bevara eller återskapa ett gynnsamt bevarandetillstånd för de arter och naturtyper som utpekats.

### *Prioriterade bevarandevärden*

Björn har pekats ut som Natura 2000-område eftersom skogen och stränderna där under lång tid har utvecklats fritt genom landhöjning, naturlig succession och påverkan av naturliga störningar som stormar och vind- och vågverkan. De har utsatts för liten mänsklig påverkan och utgör en rest av det naturliga landskapet. Naturtyperna hyser rika naturmiljöer med viktiga strukturer som utgör en livsförutsättning för många specialiserade och känsliga arter. Syftet med området är därför att bevara den värdefulla sammanhängande naturmiljön med sin opåverkade karaktär och biologiska mångfald. Skogar, stränder och alla andra ingående ekosystem ska ges förutsättningar att utvecklas naturligt utan negativ mänsklig påverkan.

### *Prioriterade åtgärder*

Naturtyperna ska få fortsätta utvecklas fritt och inga prioriterade åtgärder finns i dagsläget.

### **Gynnsam bevarandestatus**

En livsmiljös bevarandestatus anses gynnsam när:

1. Dess naturliga eller hävdbevingade utbredningsområde och de ytor den täcker inom detta område är stabila eller ökande.
2. Den särskilda struktur och de särskilda funktioner som är nödvändiga för att den ska kunna bibehållas på lång sikt finns och sannolikt kommer att finnas under en överskådlig framtid.
3. Bevarandestatusen hos dess typiska arter är gynnsam.

### **Beskrivning av området**

Natura 2000-området Björn ligger i den nordöstra delen av Kalix skärgård. Majoriteten av landarealen utgörs av ön Björn, men området omfattar även småöarna i det forna fågelskyddsområdet Björnrevet och de två mindre öarna Björngrundet respektive Malgrundet, med omgivande vattenområde.

Områdets öar utgör goda fågellokaler och kustfågelbeståndet är varierat. Ett flertal skärgårdsfåglar häckar bland annat på öarna. Under inventeringen av Norrbottens häckande kustfågelbestånd år 2007-2008 observerades bland annat arter som grågås, gräsand, vigg, knipa, storskrake, småskrake, strandskata, drillsnäppa, rödbena, gråtrut, havstrut, fisktärna, silvertärna och stenskvätta.



Den skogsbeklädda ön Björn är störst i området med sina 25 ha och ligger avlångt utsträckt i nord-sydlig riktning. Öns centrala del mäter cirka fem meter över havet. Ön började troligtvis resa sig ur havet för omkring 500 år sedan och har allt sedan dess påverkats av havets svallning. Detta syns tydligast på Björns södra sida, där ett par mindre klapperstensfält är synliga. Vattendjupet ökar fort kring stora delar av ön, men området utanför norrsidan av ön, mot Björngrundet och Björnrevet, är grunt och utgör en intressant marin miljö.

Vegetationen på Björn består till stor del ut av äldre granskog, men även ett visst inslag av torrare talldominerade partier förekommer. Granlågor i olika nedbrytningsstadier är vanliga och bestånden bär tydlig naturskogskaraktär. Centralt på öns södra del finns ett större område som har avverkats efter de stora stormfällningarna 1981-82. Det stormfällda området, som idag påminner om en lövbränna, kan dock ses som ett värdefullt inslag i öns annars så barrdominerade skog. Trots en del påverkan är därmed skogen på Björn mycket skyddsvärd. På öns västra sida finns i södra delen av ön ett övergivet fiskeläge, där två husgrunder och en gistgård vittnar om fiske i äldre tider. Fornlämningar finns även öster om fiskeläget i form av en labyrinth. Vid stranden, mitt på öns västsida, står en förfallen och obebodd fiskestuga.

Björnrevet ligger i nordöstra delen av Natura 2000-området och omfattar ett par små lövskogsklädda holmar. Mellan de två södra holmarna bildas en mindre lagun. Området, som tidigare var ett fågelskyddsområde, utgör goda häckningslokaler för tärnor, änder och vadare. Här förekommer även häckning av rödbena och roskarl. Under delar av året råder fortfarande tillträdesförbud.

Björngrundet ligger norr om ön Björn och består i två små holmar. Holmarna har en rik kärlväxtflora och den norra holmen kläs av frisk lövskog. Mellan holmarna bildas ett grunt och relativt skyddat område, en miljö som ofta lockar vadare och änder.

Isolerat i Natura 2000-områdets västra sida ligger Malgrundet, som utgör en vacker utflyktsholme. Ön domineras av enbuskar, medan trädbeståndet främst utgörs av björk och asp.

Inga marina inventeringar har gjorts i området. Därmed är både den marina miljöns utbredning och artförekomst okänt i området.

## Bevarandemål

Bevarandemålet beskriver det tillstånd som ska råda när arten/naturtypen har uppnått gynnsamt bevarandetillstånd och genom detta också på bästa sätt fyller sin funktion i Natura 2000-nätverket. Det är tänkt att fungera som en vägledning vid t.ex. skötselplanering och uppföljning men utgör också ett viktigt underlag vid tillståndsprövning. De angivna arealerna får avvika från bevarandemålen om det är till följd av naturliga förändringar, t.ex. i kusthabitat med aktiv landhöjning eller deltabildning. För en beskrivning av arter och naturtyper, se Bilaga 1.

### *Sten- och grusvallar 1220*

Naturtypen ska fortsätta att ha en areal på minst 7,7 ha. Artsammansättningen ska vara naturlig och innehålla typiska arter av kärlväxter. Det ska finnas en tydlig zonerings av olika vegetationstyper, från vattnet och uppåt. Slitage eller annan påverkan till följd av mänsklig aktivitet ska vara försumbar.

### *Strandängar vid Östersjön 1630*

Naturtypen ska fortsätta att ha en areal på minst 1,4 ha. Den ska utgöras av en trädfri och naturligt uppkommen strandäng. Ängens struktur och flora ska vara präglad av landhöjning och naturlig störning från t.ex. vågor, vattenståndsfuktuationer och havsis. Naturtypen ska hysa typiska arter av kärlväxter och/eller fåglar. Naturtypen ska hållas fri från tydligt negativ mänsklig påverkan.

### *Taiga 9010*

Naturtypen ska fortsätta att ha en areal på minst 14,6 ha. Den ska ha en naturlig struktur och vara präglad av naturlig succession och störning, alternativt naturvårdande insatser. Skogen ska ha en naturlig trädslagsblandning med en stor åldersspridning, från plantor till mycket gamla träd, och innehålla gott om stående och liggande död ved. Utländska trädslag eller andra främmande arter som kan utgöra ett hot mot naturmiljön ska inte förekomma. De olika skogsmiljöerna ska hysa ett växt- och djurliv med en mångfald av arter som är beroende av orördhet och långvarig träd- och lågakontinuitet eller naturlig störning. Det ska även förekomma

### **Typiska arter**

Varje naturtyp har en egen uppsättning typiska arter. Dessa har valts ut eftersom de är knutna till viktiga strukturer eller funktioner i naturtypen eller själv utgör ett naturvärde. De är ofta känsliga och reagerar då snabbt på negativ förändring. Detta gör att deras förekomst är en positiv indikator för naturtypen och utgör därmed en bedömningsgrund för naturtypens bevarandetillstånd. En generell förutsättning för gynnsamt bevarandetillstånd för en naturtyp är att ingen påtaglig minskning ska ske av populationerna av de typiska arterna.

för naturtypen typiska arter av kärlväxter, svampar och/eller lavar.

### *Landhöjningsskog 9030*

Naturtypen ska fortsätta att ha en areal på minst 7,1 ha. Den ska ha en naturlig struktur och vara präglad av naturlig succession och landhöjning, med en typisk gradient av ung till gammal primärskog. Skogen ska ha en naturlig trädslagsblandning med en stor åldersspridning samt innehålla död ved. Utländska trädslag eller andra främmande arter som kan utgöra ett hot mot naturmiljön ska inte förekomma. Områdets hydrologi ska vara intakt och det ska förekomma för naturtypen typiska arter av svampar och/eller fåglar.

## **Hotbild**

Nedan beskrivs ett antal potentiella hot mot Natura 2000-områdets värden. Hoten som redovisas är exempel på verksamheter och aktiviteter som bedöms kunna åstadkomma en negativ påverkan på de utpekade naturtyperna och arterna. Texten syftar till att vara vägledande vid prövning och förvaltning. Den ska dock inte ses som komplett utan även andra hotbilder än de som beskrivs här kan bli aktuella och varje enskilt områdes förutsättningar ska alltid beaktas. De faktorer som är av global karaktär, till exempel luftföroreningar och klimatförändringar kan inte lösas genom områdets skötsel utan måste lösas i den politiska debatten. I bevarandeplanen ligger tyngdpunkten därmed främst på kända, potentiella och lokala hot, om det inte är av betydelse för förvaltningen. Om något sker inom eller utanför Natura 2000-området är inte avgörande för prövningen, utan så länge negativa effekter riskerar att uppstå för de utpekade värdena så bedöms det som ett hot. Hänsyn ska alltid tas till det faktum att lokal mänsklig aktivitet kan få konsekvenser över stora havsområden.

- Fysisk exploatering
  - Kustexploatering
    - Nybyggnation, utbyggnad eller underhåll av anläggningar och liknande orsakar alla ett väsentligt ingrepp i miljön och leder i många fall till störning eller en direkt förlust av livsmiljöer. Detta kan utgöra ett stort hot mot viktiga naturvärden.
    - Utbyggnad av bryggor, marinor, stenpirar och vågskydd utgör ett lokalt ingrepp i miljön, men kan också skapa förändringar i vattenflödet i grunda vattenmiljöer. Detta kan i sin tur påverka bottenens utseende och struktur, sedimentdynamik och därmed även artsammansättning och ekosystemet som helhet. Den kumulativa effekten från ett flertal anläggningar av denna typ kan bli betydande. Muddringsarbete kan dessutom förändra bottenstrukturer, orsaka grumling och sedimentation samt fragmentera viktiga livsmiljöer.

- Utvinning av energi, material och mineral
  - Utvinning av material, t.ex. grus- och sandtäkt kan orsaka skador på miljön samt orsaka en direkt förlust av livsmiljöer.
  - Havsbaserad vindkraft tar mark i anspråk och leder till en förlust av livsmiljöer. Utöver detta tillkommer störningar i form av ljud, ljus och rörelse under både etablering och drift av vindkraftverken.
  
- Farleder
  - Etablering av nya farleder eller arbete med fördjupningar och breddningar av befintliga farleder kan ha en negativ inverkan på den marina miljön. Muddringsarbete i samband med detta kan t.ex. förändra bottenstrukturer, orsaka grumling och sedimentation samt fragmentera viktiga livsmiljöer.
  
- Användning av biologiska resurser
  - Skogliga åtgärder som exempelvis avverkning, röjning och gallring utgör hot genom att lämpliga strukturer eller livsmiljöer förstörs eller avlägsnas. Undantag kan dock finnas där åtgärden görs i naturvårdssyfte.
  - Ett ohållbart fiske kan ha en negativ inverkan på mängden fisk, storleksfördelningen inom fiskpopulationerna samt förändra förhållandet mellan rovfisk och bytesfisk. Detta kan leda till skadliga kaskadeffekter i ekosystemet t.ex. ge en ökad förekomst av fintrådiga alger.
  - Fiskeriverksamhet kan orsaka en fysisk skada på bottenmiljöer, då olika fiskeredskap släpas eller placeras på dem. Störst inverkan har bottentrålning men även garn och burar kan ha en negativ inverkan på särskilt känsliga grunda bottnar.
  - Oönskade bifångster på t.ex. säl och fågel kan förekomma vid fiske med nät.
  
- Störning och intrång av enskilda mänskliga aktiviteter
  - Motordriven trafik, t.ex. motorbåtar och vattenskotrar producerar störning i form av ljud och vattenrörelse. På grunt vatten kan grumling och sedimentation ha en stor negativ inverkan på undervattensvegetationen och filtrerande djur som lever på bottarna.
  - Omfattande ankring på grunda mjukbottenmiljöer kan orsaka skador på bottenmiljön samt leda till en förändrad artsammansättning.
  - Terrängkörning på barmark kan orsaka stor skada på landmiljön, i synnerhet på våtmarker och sandmark, vilka är särskilt känsliga.
  - Militära övningar och aktiviteter kan orsaka skador på både den marina miljön och på land, t.ex. orsaka slitage, grumling och buller.
  
- Föroreningar

- Alla typer av verksamheter och åtgärder som leder till att miljöfarliga ämnen t.ex. metaller och organiska miljögifter, hamnar i den marina och limniska vattenmiljön utgör ett hot mot utpekade arter och naturtyper.
  - Industriutsläpp
    - Industrier som t.ex. massafabriker och pappersbruk utgör utsläppskällor för bl.a. metaller och näringsämnen kväve och fosfor till kusten.
    - Depositioner från äldre tiders industri, t.ex. trä-, massa- och metallindustri som ligger lagrade i bottensediment kan innehålla skadliga halter av miljögifter eller metaller. Dessa utgör ett hot genom att giftiga ämnen kan läcka ut i vattenmassan eller frigöras vid t.ex. grävning, muddring, dumpning, bottentrålning eller annan mänsklig verksamhet.
  - Utsläpp från skogsbruk och vattenbruk
    - Markavvattnande åtgärder, som t.ex. dikning, riskerar att orsaka ett läckage av gödande ämnen och miljögifter till vattenmiljön.
    - Skogsbruk och fiskodling utgör utsläppskällor för näringsämnen kväve och fosfor, vilket riskerar att orsaka övergödning. I den marina miljön drabbar detta särskilt skyddade vikar. Fiskodlingar riskerar även att sprida sjukdomar till vilda fiskbestånd.
- Invasiva eller främmande arter
  - Den införda arten vattenpest (*Elodea sp.*) utgör ett stort problem för grunda bottenmiljöer då den sprider sig väldigt effektivt och riskerar att konkurrera ut befintliga arter och lokalt skapa stora artfattiga bestånd.
  - En etablering av contortatall (*Pinus contorta*) i skogsmiljön skulle vara negativt för områdets mångfald eftersom det utländska trädslaget kan konkurrera med naturligt förekommande vegetation.
  - Mink och mårhund är invasiva arter som kan orsaka stor lokal skada på markhäckande sjöfågelpopulationer, särskilt på öar.
  - Vid etablering av fiskodlingar uppstår en risk att främmande fiskstammar kommer ut i ekosystemet och korsar sig med vilda stammar.
  - Även andra främmande arter utgör ett potentiellt hot och kan introduceras via t.ex. barlastvatten.
- För de marina naturtyperna utgör kunskapsbrist fortfarande ett påtagligt hot. För att förvaltning och bevarandearbete ska kunna utföras på ett effektivt och

ändamålsenligt sätt krävs fler inventeringar av länets marina miljöer. Detta för att få en bättre bild av arters och livsmiljöers förekomst och utbredning. Det behövs även en ökad kunskap om hur marina naturtyper och arter reagerar på olika former av påverkan.

### **Bevarandeåtgärder**

Bevarandeåtgärderna i området ska leda till att de uppsatta bevarandemålen uppfylls över tiden. Det innebär att området måste ha ett tillfredställande skydd mot bland annat exploatering, samt att de skötselkrävande arterna och naturtyperna får den skötsel som krävs för att de ska nå eller upprätthålla ett gynnsamt bevarandetillstånd.

#### *Områdets skydd*

Förutom Natura 2000-bestämmelserna (7 kap 28-29 § miljöbalken) är området även skyddat inom naturreservatet Björn. Det innebär att det finns reservatsföreskrifter som reglerar verksamheter inom området. De fullständiga reservatsföreskrifterna finns i reservatsbeslutet som finns att läsa på Länsstyrelsens hemsida. På Björnrevet med omgivande vatten råder landstigningsförbud mellan 1 maj och 31 juli.

#### *Bevarandeåtgärder*

Området ska genom intern dynamik och andra naturliga processer fortsätta att utvecklas fritt. Områdets fiskpopulationer regleras av gällande fiskelagstiftningar.

Länsstyrelsen arbetar löpande med att bygga upp ett bättre kunskapsunderlag för förvaltning av länets marina värden. Åtgärder som ökar förutsättningarna för att uppnå bevarandemålen för området kan därefter bli aktuella i framtiden.

### **Bevarandetillstånd**

Områdets landmiljöer har utsatts för liten mänsklig påverkan och har därför en hög grad av naturlighet samt hyser höga naturvärden. Därför bedöms de utpekade naturtyperna ha ett bevarandetillstånd som i dagsläget är gynnsamt.

## **Bilaga 1 – Arter och naturtyper**

Enligt Naturvårdsverkets vägledning för svenska arter och naturtyper.

### *1220 – Sten- och grusvallar*

---

Sten- och grusvallar, inklusive fossila vallar, i direkt anslutning till stranden. Många olika successionsstadier förekommer. I de äldre delarna kan antingen gräs-, ljung- och risvegetation eller en vegetation dominerad av mossor och lavar utvecklas. Vegetationens utformning är beroende av hur exponerad stranden är för vind och vågor men har ofta en tydlig zonerings av olika vegetationstyper. Naturtypen är vanligen ohävdad och förekommer i boreal och kontinental biogeografisk region.

### *1630 – Strandängar vid Östersjön*

---

Merparten av strandängarna är eller har varit påverkade av slåtter och/eller betesdrift. Flora och fauna varierar beroende på bl.a. underlag och hävdhistorik, och är oftast präglade av antingen pågående traditionell hävd eller tidigare hävd. Arter som indikerar hävdkontinuitet ska finnas. Naturtypen är i allmänhet helt öppen, men enstaka träd och buskar kan förekomma.

Vegetationen påverkas av naturliga faktorer som till exempel landhöjning, vattenståndsväxlingar och isskrap och är mer eller mindre tydligt zonerad. De hävdade strandängarna är viktiga för häckande vadare.

Strandängar vid Östersjön varierar dock en del beroende på var de förekommer. Landhöjning, vattenståndsväxlingar och isskrap har en mycket större inverkan i norra delen av Östersjöområdet vilket leder till en stor variation i naturtypens artinnehåll och en zonerings av vegetationen samt att de inte har samma krav på hävd för att hållas öppna. På platser med mycket gäss kan betespåverkan från dessa vara betydande och hålla naturtypen öppen.

Kärlväxtfloran på strandängar vid Östersjön är ofta artrik och i synnerhet längs Bottenviken och Bottenhavet särpräglad med arter såsom kärrvial, grönländsgåsört, strandögontröst och klapperögontröst.

## 9010 - Taiga

---

### *Beskrivning*

Naturtypen förekommer i boreal till boreonemoral zon på torr till blöt och näringsfattig till näringsrik mark och innefattar i typfallet produktiv skogsmark. Enstaka områden finns i kontinental region. Trädskiktets krontäckningsgrad är normalt 30-100% och utgörs av gran, tall, björk, asp, rönn och sälg. Små inslag av andra inhemska trädslag kan förekomma. Naturtypen innefattar även brandfält och stormfällningar som då kan innebära en lägre krontäckning.

Skogen ska vara, eller i en relativt nära framtid kunna bli naturskog eller likna naturskog med avseende på egenskaper och strukturer. Den kan ha påverkats av t.ex. plockhuggning, bete eller naturlig störning. Skogen ska vara i ett sent eller i ett relativt sent successionsstadium. Det ska finnas gamla träd och död ved och en kontinuitet för de aktuella trädslagen. Om naturliga störningsprocesser eller skötselåtgärder, huvudsakligen brand/naturvårdsbränning, i syfte att imitera sådana har påverkat området kan även områden i yngre successionsstadier ingå om de utgör ett väsentligt värdehöjande komplement. Egenskaper och strukturer som är typiska för naturskog finns normalt även i yngre successionsstadier. Skogens hydrologi ska inte vara under stark generell påverkan från markavvattning. Näringskrävande örter finns endast undantagsvis. Naturtypen hyser vanligtvis en mängd rödlistade arter som gynnas av lång skoglig kontinuitet, gamla träd, död ved eller brandfält och successionsstadier efter brand.

## 9030 - Landhöjningsskog

---

Naturtypen förekommer längs kusten från Uppland och norrut. Den finns i flacka områden från Östersjöns normalvattenläge till 3 meter över havet. Trädskiktets krontäckningsgrad är 30-100% och barr- och/eller triviallöv utgör minst 50% av grundytan.

Skogen som ingår i naturtypen skall vara naturskog eller likna naturskog med avseende på egenskaper och strukturer och vara naturligt förnygrad primärskog. Den kan ha påverkats av t.ex. bete, plockhuggning eller naturlig störning. I de sena successionsstadier som ingår ska det finnas gamla träd och död ved. Kontinuitetsbrott eller skogsbruksåtgärder kan ha förekommit, men området i sin helhet liknar naturskog med avseende på egenskaper och strukturer.

Naturtypen förekommer i ett landskap där en stor del av successionsstadier såsom stränder, strandängar, busksnår och primärskogor samt våtmarker i olika utvecklingsstadier finns



representerade. I takt med landhöjningen koloniserar de olika ingående miljöerna successivt nya områden. Naturlig dynamik präglar naturtypen.

De lägst liggande primärskogarna utgörs ofta av örtrika lövskogar. Längre upp har barrträd börjat etablera sig och olika blandskogstyper uppstår. Högst upp från stranden finns barrskogar vars jordmån utlakats i sådan mån att den influens brackvattnet haft inte längre gör sig påmind och om inte jordarten i sig är näringsrik så är vegetationen typisk för näringsfattiga förhållanden.



Länsstyrelsen  
Norrbotten