

Beslut 2018-12-17



Länstyrelsen  
Stockholm

# Laduddens naturreservat

Norrtälje kommun





# Innehållsförteckning

## Beslut om bildande av Laduddens naturreservat i Norrtälje kommun

### Bilagor

Bilaga 1. Beslutskarta

Bilaga 2A. Skötselplan

Bilaga 2B. Skötselkarta

Bilaga 3. Hur man överklagar



## Beslut om bildande av Laduddens naturreservat i Norrtälje kommun

(3 bilagor)

### Uppgifter om naturreservatet

Namn	Ladudden
Kommun	Norrtälje
Naturvårdsregister-ID	2046759
Socken	Häverö
Naturgeografisk region	Region 25, "Östersjökusten med skärgårdar och Åland"
Läge	Reservatet ligger 10 km nordost om Hallstavik och 40 km norr om Norrtälje
Fastigheter	Häverö-Bergby 1:21, Häverö-Bergby S:8 och Västerkulla 1:20 (del av)
Fastighetsägare	Enskild och staten genom Naturvårdsverket
Areal	33,5 hektar varav 30,9 ha land
Reservatsförvaltare	Länsstyrelsen i Stockholms län

### BESLUT

Med stöd av 7 kap. 4 § miljöbalken beslutar Länsstyrelsen att förklara det område som avgränsats på bifogad karta (bilaga 1), som naturreservat.

Naturreservatets namn ska vara Ladudden.

*Syftet med reservatet* ska vara att bevara och utveckla en artrik och till stora delar tydligt kalkpåverkad, lövrik blandskog och dess skyddsvärda växt- och djurliv. Reservatet ska vara tillgängligt för friluftslivet på ett sätt som inte äventyrar naturvärdena.

Syftet ska uppnås genom att:

- området skyddas från anläggningar och andra exploateringsföretag,
- områdets skogsmark lämnas utan skogsbruksåtgärder. Naturvårdande skötsel kan utföras i syfte att gynna bland annat lövträd, tallar och markfloran,
- området inte utsätts för ingrepp som påverkar hydrologin negativt.

### Reservatsföreskrifter

För att tillgodose syftet med reservatet beslutar Länsstyrelsen med stöd av 7 kap. 5, 6 och 30 §§ miljöbalken samt 22 § förordningen (1998:1252) om områdes-skydd enligt miljöbalken m.m. att nedan angivna föreskrifter ska gälla i reservatet.

Datum  
2018-12-17

Beteckning  
5112-24994-2012  
0188-02-112

**A. Föreskrifter med stöd av 7 kap. 5 § miljöbalken om inskränkningar i rätten att använda mark- och vattenområde**

Utöver föreskrifter och förbud i lagar och andra författningar är det förbjudet att:

1. avverka eller skada träd och buskar eller utföra annan skoglig åtgärd,
2. ta bort eller upparbeta dött träd eller vindfälle,
3. gräva, spränga, schakta, dika, utfylla, tippa eller utföra annan mekanisk markbearbetning,
4. uppföra byggnad, mast, torn eller annan anläggning eller anordna upplag,
5. anlägga väg,
6. dra fram mark- eller luftledning,
7. kalka, använda kemiska bekämpningsmedel eller gödselmedel,
8. framföra motordrivet fordon,
9. stödutfodra vilt,
10. införa för området främmande växter eller djur,
11. sätta upp skylt, affisch eller liknande anordning.

Undantag från föreskrifterna anges under punkt D nedan.

**B. Föreskrifter med stöd av 7 kap. 6 § miljöbalken om skyldighet att tåla visst intrång**

Markägare, arrendator och annan innehavare av särskild rätt till marken förpliktigas tåla att följande anordningar utförs och åtgärder vidtas för att tillgodose syftet med reservatet:

1. utmärkning av reservatets gränser samt uppsättning av reservatsskyltar och övriga upplysningsskyltar,
2. naturvårdande skötselåtgärder i form av röjning, gallring, friställning, bete och stängsling, i enlighet med karta, bilaga 2B,
3. anläggande och underhåll av markerad stig och vindskydd,
4. undersökningar av växt- och djurlivet och övriga naturförhållanden i reservatet.

Åtgärderna beskrivs närmare i bifogad skötselplan, bilaga 2A.



Datum  
2018-12-17

Beteckning  
5112-24994-2012  
0188-02-112

### **C. Ordningsföreskrifter med stöd av 7 kap. 30 § miljöbalken**

Utöver föreskrifter och förbud i lagar och andra författningar är det för allmänheten förbjudet att:

1. gräva, hacka, borra eller på annat sätt skada berg, jord eller sten,
2. fälla eller skada levande eller döda träd eller buskar,
3. skada vegetationen genom att gräva upp växter,
4. tälta mer än två dygn i följd,
5. förtöja eller lägga upp båt eller annan farkost mer än två dygn i följd.

Undantag från föreskrifterna anges under punkt D nedan.

### **D. Undantag från föreskrifterna**

Föreskrifterna under A och C ovan ska inte gälla följande:

1. reservatsförvaltaren eller den som förvaltaren utser får utföra de åtgärder som behövs för reservatets skötsel och som anges i föreskrifterna B1 – B4,
2. jakträttsinnehavaren får använda terrängskoter (t.ex. fyrhjuling) i samband med uttransport av fällt högvilt,
3. innehavaren av ledning får utföra normalt underhåll av befintlig ledningsgata, utbyte av ledning samt vid arbeten framföra motordrivet fordon i ledningsgatan,
4. nyttjande av servitut för bad- och båtplats (01-HÄV 1299.1) innefattande röjning av buskar och sly,
5. normalt nyttjande och underhåll av befintliga vägar, markerade med röd heldragen linje på beslutskarta bilaga 1, och dess vägområde,
6. ägaren till Häverö-Bergby 1:12 att använda mark enligt befintligt nyttjanderättsavtal (1971-03-19) till och med den 14 mars 2020,
7. ägaren till Häverö-Bergby 1:12 att använda och underhålla befintlig parkering.

### **Föreskrifternas ikraftträdande**

Föreskrifterna träder i kraft tre veckor efter den dag då författningen utkom från trycket i länets författningssamling.

Enligt bestämmelserna i 7 kap. 30 § andra stycket miljöbalken gäller ordningsföreskrifterna under C omedelbart även om de överklagas.

Datum  
2018-12-17

Beteckning  
5112-24994-2012  
0188-02-112

## Skötsel och förvaltning

Med stöd av 3 § förordningen om områdesskydd enligt miljöbalken m.m. fastställer Länsstyrelsen bifogad skötselplan (bilaga 2A) med mål, riktlinjer och åtgärder för reservatets skötsel och förvaltning.

I enlighet med 2 § andra stycket förordningen om områdesskydd enligt miljöbalken m.m. är Länsstyrelsen i Stockholms län förvaltare i naturvårdshänseende för naturreservatet.

## Upplysningar

I reservatet gäller också övriga bestämmelser till skydd för naturmiljön. Bland dessa kan nämnas följande:

- Bestämmelserna i 16 § lagen (2007:1150) om tillsyn över hundar och katter om att hundar under tiden 1 mars - 20 augusti inte får löpa lösa i marker där det finns vilt. Under övrig tid ska hunden hållas under sådan tillsyn att den hindras från att förfölja vilt, när den inte används vid jakt.
- Fridlysningsbestämmelserna. Alla vilda fåglar och däggdjur samt deras ägg, ungar och bon är fredade enligt jaktlagen (1987:259), med undantag för sådan jakt som är tillåten enligt samma lag. Vissa andra växt- och djurarter är fridlysta enligt 8 kap. miljöbalken och artskyddsförordningen (2007:845).
- Terrängkörningsförbudet i terrängkörningslagen (1975:1313).
- Förbud mot nedskräpning enligt 15 kap. 30 § miljöbalken.

## SKÄLEN FÖR LÄNSSTYRELSENS BESLUT

### Beskrivning av området

Reservatet omfattar ungefär 34 hektar, varav den produktiva skogsmarken uppgår till ca 30 hektar. Resten består av hällmarker och vattenområde.

Området utgörs till stora delar av kalkpåverkade och tidigare hävdade ängar och betesmarker, som idag utgörs av variationsrik blandskog och hällmarkstallskog i skogsbygden norr och nordost om Bergbofjärden. Skogen är försiktigt brukad och delar har sannolikt lång kontinuitet som tidigare löväng och betesskog. Det finns också inslag av kärr, ädellövträd och lövrika ungsogar. Delar av skogen är kalkpåverkad.

Bland arter som indikerar höga skogliga naturvärden kan nämnas guckusko, hällebräcka, jättespindling, lunglav, odörspindling, stor aspticka och äggspindling. Att marken är kalkpåverkad i vissa partier indikeras bland annat av den relativt rika förekomsten av arter som blåsippan, sårlåka, smultron och vårärt.

Vid Skogsstyrelsens nyckelbiotopsinventering (Skogsstyrelsen 1996) klassades cirka 19 hektar i området som naturvärdesobjekt.

Datum  
2018-12-17

Beteckning  
5112-24994-2012  
0188-02-112

Ladudden ligger i Häverö värdestrakt i Strategi för formellt skydd av skog i Stockholms län (Länsstyrelsen 2007). Området är en utpräglad kalkbarrskogstrakt med större sammanhängande äldre barrskogar, ofta med ett stort inslag av gammal asp. Kalkbarrskogar är en av de prioriterade skogstyperna i trakten.

Naturreseptatet ligger i ett område med flera andra reservat, naturvårdsavtal, biotopskydd, samt ett antal nyckelbiotoper, vilka kan utgöra spridningsområden för arter som kräver tillgång på gammal skog och död ved. Cirka 500 meter söderut ligger Häverö-Bergby naturreseptatet och ungefär 500 meter västerut ligger Rotholma naturreseptatet.

Naturreseptatet bildas för sina höga skogliga värden, och vattenområdet ingår endast av arronderingsskäl.

### **Ärendets beredning**

Området uppmärksammades bland annat i samband med inventeringen av kalkbarrskogar i Norrtälje kommun. Efter kompletterade inventeringar av Länsstyrelsen konstaterades det att området har sådana kvaliteter att det bör skyddas enligt miljöbalkens bestämmelser om naturreseptatet.

Förhandlingar inleddes med markägarna, och överenskommelse om intrångsersättning har träffats för Västerkulla 1:20. Häverö-Bergby 1:21 och större delen av Häverö-Bergby S:8 har köpts in av staten. För en mindre del av marksamfälligheten har ingen överenskommelse träffats.

Förslaget till naturreseptatet har sänts på samråd till markägaren, övriga sakägare och myndigheter i enlighet med 24–26 §§ förordningen om områdesskydd enligt miljöbalken m.m. Följande synpunkter har inkommit.

Norrtälje kommun, Naturvårdsverket, Försvarmakten, Skogsstyrelsen och Havs- och vattenmyndigheten har inget att erinra mot förslaget till Laduddens naturreseptatet.

Vattenfall har lämnat synpunkter på deras möjligheter till skötsel och underhåll av ledningsgata och ledning i området.

Kerstin och Bertil Ernberg, ägare till Häverö-Bergby 1:12, är positiva till naturreseptatet, men lämnar några synpunkter på förslaget. De anser att marken som de har ett arrende på bör undantas ur reservatet och att gränsen i stället ska gå längs med vägen som går in i reservatet från nordost. De önskar också att den föreslagna informationsskylten vid infarten till reservatet i nordost flyttas för att minska risken att besökare kommer in på deras tomt. De påpekar att det finns gott om vildsvin i området som bokat upp ett stort antal orkidéer och att det vore bra med jakt för att få ner stammen.

Birgit och Göran Jacobsen, ägare till Häverö-Bergby 1:15, har avstyrkt det föreslagna naturreseptatet på grund av att de enligt fastighetsförteckningen har ett avtalsservitut i området men att de inte kunnat få fram någon information om vad som ingår i detta.



Datum  
2018-12-17

Beteckning  
5112-24994-2012  
0188-02-112

Susanne Smith Nordström, ägare till Häverö-Bergby 1:13, har lämnat följande synpunkter på förslaget. Hon anser att hon är berättigad till intrångsersättning eftersom bildandet av reservatet avsevärt försvårar pågående markanvändning. Hon anser också att området från bostadshuset ner till stranden inte ska omfattas av naturreservatet, med hänsyn till att detta är en del av hemfridszonen och att allemansrätten inte gäller där. Dessutom gör föreskrifterna att markanvändningen inom servitutsområdet försvåras eftersom röjning av träd och buskar, samt användning av motordrivet fordon blir förbjudet. Hon nämner också att den informationsskylt som är föreslagen intill vägen som går in i reservatet i nordost, kan vilseleda besökare att köra in och därmed hamna på fastighetens gårdsplan. Detsamma gäller det föreslagna vindskyddet ute på udden, att fastigheten kommer att beträdas av allmänheten vid nyttjande av det. Hon vill också ha möjlighet att sätta upp en bom längs vägen. Dessutom anförs att vildsvinen är ett stort problem i området.

### **Länsstyrelsens bedömning**

Området består av en från naturvårdssynpunkt mycket värdefull skog på kalkrik mark. Trädkontinuiteten är god och ett flertal hänsynskrävande arter och rödlistade arter som visar på höga naturvärden förekommer i området. Avverkning, förändringar av hydrologin eller annan exploatering skulle innebära att områdets naturvärden äventyras. Med anledning av detta har frågan om bildande av ett naturreservat tagits upp. Länsstyrelsen har då funnit det angeläget att området skyddas som naturreservat.

Med anledning av Vattenfalls synpunkter har Länsstyrelsen lagt in ett undantag från föreskrifterna för underhållsarbete i ledningsgatan.

Vad gäller synpunkterna från ägarna till Häverö-Bergby 1:12 så anser Länsstyrelsen att naturreservatet bör omfatta statens hela markinnehav. Gränserna bör således följa fastighetsgränserna. Däremot så är ett undantag (D6) tillagt för det gällande avtalet. Informationsskylten är tänkt att stå där vägen kommer in i reservatet, precis vid reservatsgränsen, och inte där vägen fortsätter in mot Häverö-Bergby 1:12. Detta är för att man ska veta vad det är som gäller när man passerar gränsen till reservatet. Behov av ytterligare skyltning får avgöras tillsammans med berörda vid den framtida förvaltningen av reservatet. När det gäller vildsvinen så står det i skötselplanens skötselområde 1 att vildsvinens bök ska hållas under uppsikt. Om det blir oacceptabelt stort slitage för arter och naturvärden kan åtgärder vidtas.

Gällande synpunkterna från ägarna till Häverö-Bergby 1:15 så har det blivit klarlagt att det aktuella servitutet inte ligger inom reservatsområdet och att det därför inte påverkas av naturreservatets bestämmelser.

Vad gäller synpunkterna från ägaren till Häverö-Bergby 1:13 så anser Länsstyrelsen att naturreservatet bör omfatta statens hela markinnehav oavsett servitut. Ett undantag från föreskrifterna är dock tillagt för servitutet för bad- och båtplatsen för att underlätta nyttjande och skötsel av detta. Vad gäller

Datum  
2018-12-17

Beteckning  
5112-24994-2012  
0188-02-112

informationstavlan så behöver den finnas där man kommer in i reservatet så att man vet vilka föreskrifter som gäller i området. Som nämnts ovan får behovet av ytterligare skyltning, och också behovet av en eventuell bom, avgöras vid den framtida förvaltningen av reservatet. Texten om det förslagna vindskyddet är i skötselplanen kompletterad med att det inte ska anläggas förrän den större rundslingan mellan reservaten är klar och uppmärkt, för att undvika att besökare i onödan hamnar vid hus och hemfridszon.

Länsstyrelsen bedömer att föreskrifterna med de nu föreslagna undantagen innebär att pågående markanvändning inte inskränks på ett sådant sätt att ersättning enligt 31 kap. miljöbalken kan komma ifråga. Länsstyrelsen erinrar dock om bestämmelserna i 31 kap. 13 § miljöbalken. Den som vill göra anspråk på ersättning enligt 31 kap. 4 § miljöbalken får väcka talan hos mark- och miljödomstolen mot den som är skyldig att betala ersättning eller att lösa in fastigheten. Sådan talan ska väckas inom ett år från det att beslutet på vilket anspråket grundas har vunnit laga kraft vid påföljd att rätten till ersättning eller inlösen annars går förlorad.

### ***Förenlighet med hushållningsbestämmelser och översiktsplan***

Länsstyrelsen bedömer att ett naturreservat i det aktuella området är förenligt med Norrtälje kommuns översiktsplan antagen den 9 december 2013 samt med hushållningsbestämmelserna i 3 och 4 kap. miljöbalken.

### ***Miljö kvalitetsmål***

Skydd av områdets skog bidrar till att uppfylla miljö kvalitetsmålen *Levande skogar* och *Ett rikt växt- och djurliv*.

### ***Intresseprövning***

Vid en vägning mellan enskilda och allmänna intressen i enlighet med 7 kap. 25 § miljöbalken finner Länsstyrelsen att det finns skäl att besluta om att bilda ett naturreservat i området. Länsstyrelsen finner också skäl för att förordna om föreskrifter och fastställa en skötselplan för att skydda och bevara ovanstående naturvärden. För att uppnå det starka skydd som behövs för att skydda områdets naturvärden bör föreskrifterna bland annat omfatta förbud mot såväl exploateringsföretag som skogsbruk.

## **HUR MAN ÖVERKLAGAR**

Detta beslut kan överklagas hos regeringen, Miljö- och energidepartementet, se bilaga 3.

Beslutet har fattats och godkänts digitalt av länsöverdirektör Johan von Sydow med miljöhandläggare Kristina Jiselmark som föredragande. I den slutliga handläggningen har också miljödirektör Göran Åström, samhällsbyggnadsdirektör Patrik Åhnberg och jurist Tina Stuube deltagit.

Datum  
2018-12-17

Beteckning  
5112-24994-2012  
0188-02-112

### ***Kungörelse***

Beslutet kungörs i ortstidning samt i Stockholms läns författningssamling.

### ***Bilagor***

1. beslutskarta
- 2A. skötselplan
- 2B. skötselkarta
3. hur man överklagar

### ***Sändlista***

Sändlistan är borttagen i denna version  
eftersom den innehåller personuppgifter.



**Datum**  
2018-12-17

**Beteckning**  
5112-24994-2012  
0188-02-112







Datum

2018-12-17

Beteckning

5112-24994-2012

0188-02-112

**Bilaga 2A till reservatsbeslutet****Skötselplan för Laduddens naturreservatet, Norrtälje kommun**

Denna skötselplan har utarbetats av Länsstyrelsen i Stockholms län inför inrättandet av naturreservatet Ladudden.

Planen är indelad i en beskrivning av området och en plan för reservatets skötsel. Skötselplanen, som är en bilaga till reservatsbeslutet, fastställs samtidigt som reservatet bildas. Naturreservatets syfte, reservatsföreskrifter samt grunden för reservatet återfinns i reservatsbeslutet.

**1. Beskrivning av reservatet****Översikt**

Området utgörs till stora delar av kalkpåverkade och tidigare hävdade ängar och betesmarker, som idag utgörs av variationsrik blandskog och hällmarkstallskog i skogsbygden norr och nordost om Bergbofjärden. Skogen är försiktigt brukad och delar har sannolikt lång kontinuitet som tidigare löväng och betesskog. Det finns också inslag av kärr, ädellövträd och lövrika ungskogar.

Områdets markhistorik och kalkrikedom har skapat förutsättningar för en mycket säregen vegetation med stort inslag av krävande och kalkgynnade växter och marksvampar. Området hyser också en artrik fågelfauna. Reservatet omfattar cirka 34 hektar.

**Läge och avgränsning**

Skogsområdet är beläget nordost om Häverö Bergby naturreservat, i Häverö socken, Norrtälje kommun. I norr gränsar området till Singöfjärden, där en mindre del vatten ingår av arronderingsskäl. I norra delen ligger en tomt som kringgärdas av reservatet men som inte ingår. En väg, som ingår i reservatet, leder fram till tomten.

Reservatets gränser är ej inmätta och mindre gränsavvikelse kan därför förekomma mellan beslutets kartor och gränsen som slutligen mäts ut i fält.

**Naturtyper**

Naturreservatets areal har indelats i följande naturtyper enligt Vic-Natur/KNAS (Kontinuerlig naturtypskartering av skyddad natur), som baseras på satellitdata.



**SKÖTSELPLAN**

Datum

2018-12-17

Beteckning

5112-24994-2012  
0188-02-112**Tabell 1.** Naturtyper enligt KNAS, Kontinuerlig naturtypskartering av skyddad natur.

Naturtyp	Areal (ha)
Tallskog	1,8
Granskog	10,6
Barrblandskog	3,4
Lövblandad barrskog	9,1
Triviallövskog	2,7
Ädellövskog	0,2
Ungskog inkl hyggen	2,6
Övriga skogsimpediment	0,5
Hav	2,6
<b>Totalt</b>	<b>33,5</b>

**Naturförhållanden*****Geologi och topografi***

Området ligger i den mellansvenska sprickdalsterrängen. Berggrunden, som går i dagen bland annat i reservatets östra del, utgörs i huvudsak av sura urbergsgraniter. Moränen som överlagrar berggrunden innehåller på många ställen stora mängder kalk, vilket beror på att inlandsisen förde kalkrikt material från en kalkstensförekomst i Bottenhavet och in över Uppland. Kalken är inblandad i moränen som avsattes när isen smälte för omkring 10 000 år sedan. Moränen i området är bitvis sandig-moig och blockfattig. De marker som tidigare utgjorts av ängar eller odlingar består främst av glaciallera. Reservatets högsta punkter ligger på cirka 15 meter över havet.

***Skogsmarken***

Skogsmarken präglas av den äldre markanvändningen och kalkrikedomen. Förenklat kan den indelas i högre partiernas fattigare, bergbundna områden och höjder med mindre kalk, och de lägre partiernas näringsrikare jordar och betydande trädslagsvariation. De äldre träden i skogen utgörs på hållarna av tallar och på lågmarkerna av gamla lövträd, främst ek, ask, lönn och asp. Sällsynt finns även inslag av lind, skogsalm och andra lövträd. I buskskiktet finns ett bitvis stort inslag av hassel.

Trots den stora variationen och lågmarkernas rika lövförekomst så domineras skogen idag av gran, och föryngringen utgörs likaså främst av gran. Merparten av granarna är dock betydligt yngre än de gamla tallarna och lövträden. Spritt i området, främst i dess västra del, finns även ädellövträd som troligen har sitt ursprung i den tid då delar av området utgjordes av lövängar och betesmark. Spritt finns stråk med fuktig till blöt mark som ger variation i området.

## SKÖTSELPLAN

Datum

2018-12-17

Beteckning

5112-24994-2012

0188-02-112

Ut mot havet i öster vidtar ett område med högre hällar och gles hållmarks-tallskog. Där finns inslag av mycket gamla träd och troligen lång obruten skoglig kontinuitet. På senvuxna granar i kanterna kring hällarna finns en välutvecklad hänglavflora.

**Flora och fauna**

Områdets kalkförekomst och trädslagsblandning har resulterat i en säregen vegetation med inslag av mycket krävande arter. I synnerhet kärlväxt- och marksvampfloran är mycket rik och speciell för denna del av länet. Lundfloran innehåller en stor del av de arter som ska finnas i dessa kustnära lundar, till exempel blåsippa, lungört, tandrot, såriläka, skogsnycklar, nästrot, tvåblad och guckusko. I strandnära lundpartier är även flugblomster och rutlåsbräken påträffade. I anslutning till den gamla vägen och hällar kring densamma, norr om odlingsmarken Ladrudan i väster, finns en mycket rik förekomst av hällebräcka.

Områdets marksvampflora är synnerligen artrik och innehåller många krävande arter, inte minst spindelskivlingar. Till de mer exklusiva hör duvspindling, kopparspindling, granrots-spindling, persiljespindling och den starkt hotade gulsträngade fagerspindlingen, vilken här har sin enda kända förekomst i länet. Även gul lammticka och brandmusseron finns i reservatet.

På gamla aspar och lönnar växer lunglav, veckticka och aspfjädermossa.



**Figur 1.** Lunglav och veckticka i reservatet. Foto: Kristoffer Stighäll

**Tabell 2.** Rödlistade arter, signalarter och naturvårdsintressanta arter som registrerats i naturreservatet. Tabellen bygger på inventeringarna som finns i källförteckningen. Rödlistekategori följer ArtDatabanken 2015; CR = akut hotad, EN = starkt hotad (Endangered), VU = sårbar (Vulnerable), NT = nära hotad (Near Threatened). S = signalart enligt Skogsstyrelsen.

Svenskt namn	Vetenskapligt namn	Rödlistad/Signalart/Natura
<b>Kärlväxter</b>		
Ask	<i>Fraxinus excelsior</i>	EN
Blåsippa	<i>Hepatica nobilis</i>	S
Flugblomster	<i>Ophrys insectifera</i>	S
Grönkulla	<i>Coeloglossum viride</i>	S
Guckusko	<i>Cypripedium calceolus</i>	S/Natura
Hällebräcka	<i>Saxifraga osloënsis</i>	VU
Lind	<i>Tilia cordata</i>	S

## SKÖTSELPLAN

Datum

2018-12-17

Beteckning

5112-24994-2012

0188-02-112

Lopplummer	<i>Huperzia selago</i>	
Lundsmörblomma	<i>Ranunculus cassubicus</i>	S
Nästrot	<i>Neottia nidus-avis</i>	S
Ormbär	<i>Paris quadrifolia</i>	S
Rutlåsbräken	<i>Botrychium matricariifolium</i>	VU
Skogsalm	<i>Ulmus glabra</i>	CR
Skogsknipprot	<i>Epipactis helleborine</i>	S
Svart trolldruva	<i>Actaea spicata</i>	S
Sårläka	<i>Sanicula europea</i>	S
Tandrot	<i>Cardamine bulbifera</i>	S
Tibast	<i>Daphne mezereum</i>	S
Tvåblad	<i>Listera ovata</i>	S
Vårärt	<i>Lathyrus vernus</i>	S
Ögonpyrola	<i>Moneses uniflora</i>	S
<b>Mossor</b>		
Aspfjädermossa	<i>Neckera pennata</i>	VU
<b>Lavar</b>		
Korallblylav	<i>Parmeliella triptophylla</i>	S
Lunglav	<i>Lobaria pulmonaria</i>	NT
<b>Svampar</b>		
Anisspindling	<i>Cortinarius odorifer</i>	S
Barrviolspindling	<i>Cortinarius harcynicus</i>	NT
Besk vaxskivling	<i>Hygrophorus erubescens</i>	S
Brandmusseron	<i>Tricholoma aurantium</i>	S
Duvspindling	<i>Cortinarius caesiocanescens</i>	VU
Fjällig taggsvamp	<i>Sarcodon imbricatus</i>	S
Flattoppad klubbsvamp	<i>Clavariadelphus truncatus</i>	NT
Granrotsspindling	<i>Cortinarius frandulosus</i>	VU
Grönköttig spindling	<i>Cortinarius malicorius</i>	
Gul fingersvamp (coll.)	<i>Ramaria flava s.lat.</i>	S
Gul lammticka	<i>Albatrellus citrinus</i>	VU
Gulsträngad fagerspindling	<i>Cortinarius haasi</i>	EN
Jättespindling	<i>Cortinarius praestans</i>	NT
Kamjordstjärna	<i>Geastrum pectinatum</i>	S
Kopparspindling	<i>Cortinarius cupreorufus</i>	VU
Luddticka	<i>Onnia tomentosa</i>	S
Odörspindling	<i>Cortinarius russeoides</i>	NT/VU (nu två arter)
Olivbrun spindling	<i>Cortinarius cotoneus</i>	NT
Olivspindling	<i>Cortinarius venetus</i>	S
Orange taggsvamp	<i>Hydnellum aurantiacum</i>	NT
Persiljespindling	<i>Cortinarius sulfurinus</i>	NT
Rödgul trumpetsvamp	<i>Craterellus lutescens</i>	S
Skarpt dropptaggsvamp	<i>Hydnellum peckii</i>	S
Stor aspticka	<i>Phellinus populicola</i>	NT/S
Svavelriska	<i>Lactarius scrobiculatus</i>	S
Veckticka	<i>Antrodia pulvinascens</i>	NT
Vit vedfingersvamp	<i>Lentaria epichnoa</i>	NT
Äggspindling	<i>Cortinarius meinhardii</i>	NT
<b>Fåglar</b>		
Kungsfågel	<i>Regulus regulus</i>	NT
Nötkråka	<i>Nucifraga caryocatactes</i>	NT
<b>Insekter</b>		
Gul fotblomfluga	<i>Platycheirus fulviventris</i>	
Gul solblomfluga	<i>Syrphus ribesii</i>	

**SKÖTSELPLAN**

Datum

2018-12-17

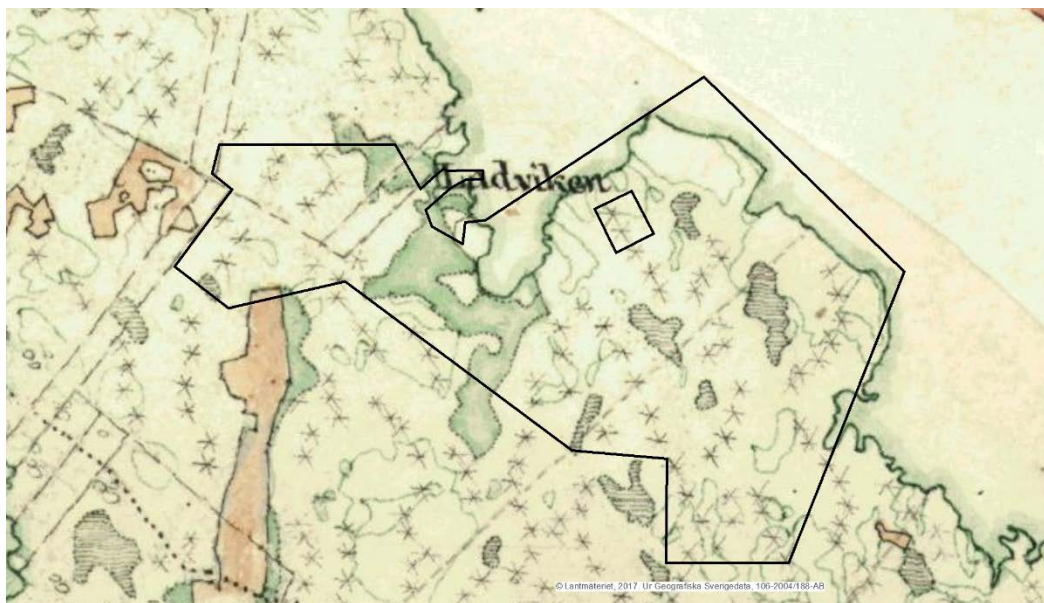
Beteckning

5112-24994-2012

0188-02-112

**Historisk markanvändning**

Av häradskartan från början av 1900-talet går det att utläsa att området var skogbevuxet med inslag av lövträd. Spritt i området fanns även ett stort inslag av kärrmarker. Kring Ladviken fanns det relativt stora arealer ängsmark, vilka sträckte sig söderut från samma vik.



**Figur 2.** Utsnitt ur häradskartan från 1900-talets början med gränserna för naturreservatet Ladudden inritade i svart. Teckenförklaring: grön – äng (längs kustlinjen även vatten), gul – åker, vit – utmark/bete, runda symboler – lövträd, stjärnor – barrträd, streckat – fuktig mark/kärr/mosse.

På ekonomiska kartan från 1953 är den södra delen av ängsmarken som sträcker sig söderut från Ladvikens innersta del ersatt med en smal uppodlad åker. Man kan också se att stora delar av skogen har en glesare struktur med fler gläntor än idag. Flera av de äldre granarna i området är spärrgreniga, vilket tyder på att de växt upp under öppnare förhållanden, troligen under en tid då området nyttjades för skogsbete.

Skogsmarken i området har under lång tid brukats som betesmark och ingick i en form av helfäboddrift som även förekom i grannbyn Norrby. Helfäbodriften i området är den sydligast kända i landet. Namnet Ladviken är säkerligen ett minne från den tid då ängsladorna stod tätt i området.



**SKÖTSELPLAN**

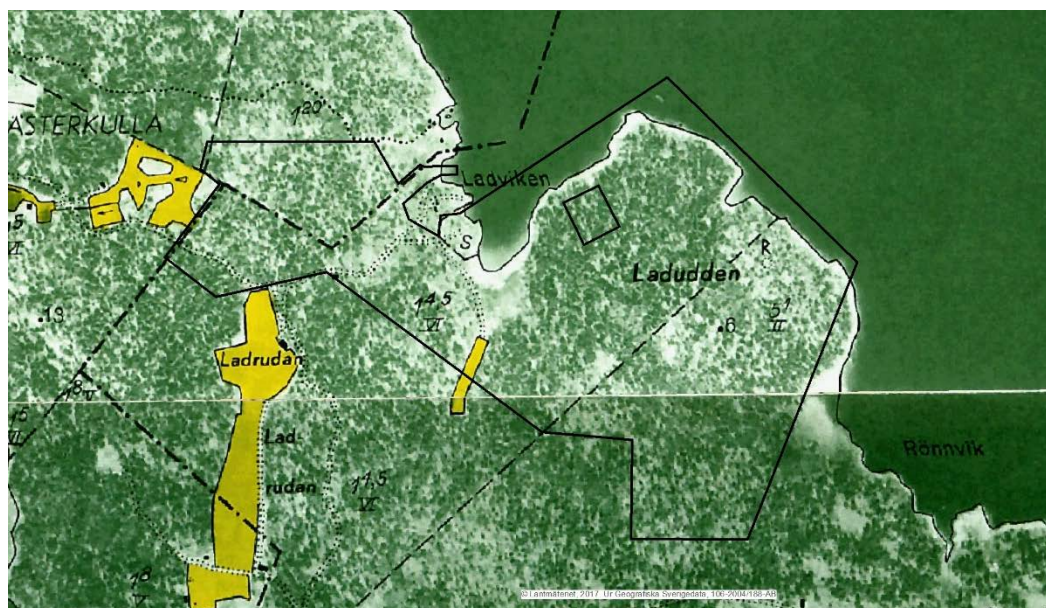
Datum

2018-12-17

Beteckning

5112-24994-2012

0188-02-112



**Figur 3.** Utsnitt ur ekonomiska kartan från 1953 med gränserna för naturreservatet Ladudden inritade i svart.

Nära havet i öster, på Laduddens utsida, finns en fornlämning från bronsåldern i form av ett runt röse med en diameter på ca 10 meter (objekt-id 10003602580001).

### Slitage- och störningskänslighet

Idag förekommer en del markbök av vildsvin i området. Om det blir oacceptabelt stort slitage för arter och naturvärden behöver ytterligare åtgärder vidtas, till exempel stängsling.

Vid eventuella förslitningsskador på känslig mark till följd av besök i området ska de på lämpligt sätt förebyggas genom att till exempel anlägga nya spänger över känsliga partier.

### Byggnader och anläggningar

Inga byggnader finns inom reservatet. Mellan gårdarna på Ladudden respektive Långrudan, utanför reservatet i söder, löper idag en ledningsgata.

En privat, mindre parkering finns inom reservatet i anslutning till Häverö-Bergby 1:12. Ett nyttjanderättsavtal finns i dagsläget för parkeringen samt för ett område runt omkring denna. Avtalet går ut år 2020 och därefter kommer ett nytt avtal att skrivas för enbart parkeringsplatsen.

**SKÖTSELPLAN**

Datum

2018-12-17

Beteckning

5112-24994-2012  
0188-02-112

## 2. Plan för områdets skötsel

### Övergripande mål och skötsel

Syftet med naturreservatet återfinns i reservatsbeslutet, och skötseln och de åtgärder som utförs ska leda till att uppfylla detta.

Skötseln av området inriktas på att:

- gamla grova lövträd och tallar frihuggs,
- gran som konkurrerar med gamla tallar eller gamla lövträd röjs bort alternativt ringbarkas,
- särskilt skyddsvärda arter ges goda förutsättningar att finnas kvar och utvecklas,
- bete införs om möjligt i området,
- information till det rörliga friluftslivet hålls i gott skick.

### Åtgärdsprogram för hotade arter

Naturvårdsverkets åtgärdsprogram för hällebräcka berör naturreservatet. Åtgärder för arten som omfattas av åtgärdsprogram ska utföras i enlighet med programmet och i en utsträckning som är förenlig med skötselplanen.

### Skötselområden

Reservatet är indelat i tre skötselområden utifrån naturtyp och skötselbehov. Områdena redovisas på skötselkartan, bilaga 2B.

#### ***Skötselområde 1 – Kalkrik blandskog (ca 27 ha)***

##### ***Beskrivning***

Äldre blandskog på kalkrika jordar i reservatets lägre partier. Ibland är skogen grandominerad men generellt finns ett stort inslag av gammal, grov tall och olika lövträd, inte minst asp. I anslutning till, och söder om Ladviken finns ett mer eller mindre stort inslag av ädellövträd som ek, lönn, lind och ask. Inom detta område, men även spritt i resterande skogsmark, är hassel vanligt förekommande och ibland beståndsbildande. Närmast Ladviken är de gamla ängsmarkerna igenvuxna med lövstrandskog bestående av klibbal och ask.

På Ladudden, på båda sidor om ledningsgatan i nordvästlig-sydostlig riktning, finns inslag av mindre, öppna kärr. I kanten av dessa växer ofta gamla ekar och aspar, varav en del av grova dimensioner. I anslutning till kärren finns också stormluckor med stor förekomst av lågor i olika nedbrytningsgrad. Särskilt i dessa partier finns begynnande intern dynamik med död ved, luckbildning och naturlig föryngring. På före detta kulturmark öster om kraftledningsgatan finns även inslag av gamla grova skogsalmar med spår efter äldre tiders lövtäkt.



**SKÖTSELPLAN**

Datum

2018-12-17

Beteckning

5112-24994-2012

0188-02-112

Skötselområdets stora trädslagsblandning och variation i kalkförekomst och äldre tiders markhistorik har skapat en synnerligen rik lundflora och säregen marksvampflora. Flera mycket krävande spindlingar, däribland den gulsträngade fagerspindlingen, persiljespindling, granrotsspindling, duvspindling och kopparspindling finns spridda i skogen, tillsammans med bland annat guckusko, rutlåsbräken och flugblomster. På lövträd växer lunglav på många ställen, men i takt med att skogen sluter sig så försämras förutsättningarna för lunglaven, liksom för aspfjädermossa med flera krävande kryptogamer.

Markbök av vildsvin förekommer på många ställen, ingenstans dock ännu omfattande.



**Figur 4.** Skötselområde 1. Foto: Kristoffer Stighäll

### ***Bevarandemål***

Kalkrik blandskog med stor trädslagsblandning, luckbildning och inslag av öppna kärr. Andelen död ved ska öka och det ska finnas en kontinuerlig tillgång på död ved i olika stadier av förmultning. Förekommande krävande och rödlistade arter ska ges goda förutsättningar att leva kvar och helst öka i området. Marken ska ha en fortsatt ostörd hydrologi, fri från diken.

### ***Skötsel***

Punktvisa skötselåtgärder i anslutning till i princip samtliga äldre tallar, ekar, skogsalmar, lindar och aspar i hela skötselområdet. Genom röjning/gallring och/eller ringbarkning av gran ska kronorna på äldre tallar och lövträd friställas från konkurrerande gran. Detta i huvudsyfte att vidmakthålla den stora trädslagsblandningen i området, vilken ger en bättre motståndskraft mot framtida stormar och insektsangrepp.

Gläntor runt kärren och de naturliga stormluckorna i skogen bör, genom manuella åtgärder, göras större och i första hand gynna löv- och ädellövträd. Kapade eller ringbarkade granar bör i första hand lämnas i bestånden.

**SKÖTSELPLAN**

<b>Datum</b>	<b>Beteckning</b>
2018-12-17	5112-24994-2012 0188-02-112

I enstaka partier med yngre lövrik granskog, till exempel sydost om Ladviken, väster om ledningsgatan, röjs granen bort och lövträden gynnas. All död ved ska i sådana fall lämnas.

Återkommande röjningar runt bestånd av rutlåsbräken, flugblomster och guckusko utförs vid behov för att öka ljusinsläppet.

Om möjligt införs extensivt bete för att vidmakthålla en glesare karaktär av betesskog. Längs stränderna runt Ladviken kan befintliga strandängar skötas genom till exempel röjning.

Omfattningen av vildsvinens markbök ska hållas under uppsikt. Om det blir oacceptabelt stort slitage för arter och naturvärden behöver ytterligare åtgärder vidtas, till exempel stängsling.

**Skötselområde 2 – Hällmarkstallskog (ca 3 ha)****Beskrivning**

Mot havet i områdets östra del finns två mindre områden med tallskogsbevuxna hällmarker. Fältskiktet består av lavar och bärris. Ett begränsat uppslag av yngre gran finns, särskilt i kantzonerna. Runt hällarna finns även inslag av äldre gran med rik påväxt av hänglavar.

Vissa av träden är riktigt gamla. På den södra hällmarken finns områdets enda registrerade fornlämning i form av ett röse från bronsåldern.



**Figur 5.** Skötselområde 2. Foto: Kristoffer Stighäll

**Bevarandemål**

Äldre tallskog med intern dynamik. Andelen gamla, grova och solexponerade träd ska öka liksom att det ska finnas en kontinuerlig tillgång på död ved i olika stadier av förmultning. Förekommande krävande arter som är knutna till tallskogen ska ges goda förutsättningar att leva kvar och helst öka i området.



**SKÖTSELPLAN**

Datum

2018-12-17

Beteckning

5112-24994-2012  
0188-02-112***Skötsel***

Eventuellt uppslag av gran röjs bort. Mindre punktinsatser får vid behov utföras i syfte att gynna områdets naturvärden, till exempel gallring/röjning och/eller ringbarkning för att gynna tallarna och eventuella lövträd. All död ved ska i sådana fall lämnas. Om möjligt införs extensivt bete för att vidmakthålla karaktären av betesskog.

***Skötselområde 3 – Växtplats för hällebräcka (ca 0,5 ha)******Beskrivning***

Längs med den gamla markvägen som leder från Ladrudan och vidare in i reservatet norrut, finns en mycket rik växtplats för den i Sverige och Norge endemiska örten hällebräcka. Den växer både på mindre hållmarkspartier och i det lösa gruset i vägkanten.

Arten finns upptagen i EU:s art- och habitatdirektiv och Naturvårdsverket har antagit ett nationellt åtgärdsprogram för hällebräcka.

I anslutning till odlingsmarken Ladrudan är även den ovanliga ängsnätfjärilen påträffad i sen tid. Åtgärderna för hällebräckan kommer också att gynna ängsnätfjärilen.



**Figur 6.** Skötselområde 3, hällebräcka. Foto: Mats Gothnier

***Bevarandemål***

Fortsatt rik förekomst av hällebräcka. Vägkanter och omgivande hållmarkspartier hålls öppna och solinstrålningen längs vägen garanteras.

***Skötsel***

En minst 10 meter bred remsa på båda sidor om vägen röjs för att gynna ängsflora och hällebräcka. Mindre punktinsatser får vid behov utföras i syfte att gynna

**SKÖTSELPLAN**

Datum

2018-12-17

Beteckning

5112-24994-2012  
0188-02-112

hällebräcka, till exempel röjning av uppväxande busk- och trädskikt. Om möjligt införs extensivt bete för att vidmakthålla karaktären av betesskog.

**Jakt**

Att stödutfodra vilt är ej tillåtet i reservatet. I övrigt regleras ej jakt i reservatsföreskrifterna. Jakt bedrivs enligt gällande bestämmelser av jakträttsinnehavarna.

Nya jaktorn och siktgator får ej upprättas.

Vid uttransport av fällt högvilt får inte tyngre fordon än terrängskoter (lag 2001:559 om vägtrafikdefinitioner), till exempel så kallad fyrhjuling, användas. Det är angeläget att uttransporten görs så att minsta möjliga skada uppstår på mark och vegetation.

**Åtgärder för friluftslivet****Mål**

Reservatet ska vara tillgängligt för allmänheten enligt allemansrättens principer, med de begränsningar som följer av reservatsföreskrifterna.

**Friluftsliv och tillgänglighet**

Naturreservatet nås enklast från Rotholma i väster eller Häverö-Bergby i söder. Närmaste busshållplats är belägen söder om Herräng, ca 4,6 km fågelvägen från reservatets nordvästra del. Naturreservatet är också tillgängligt från vattnet med båt.

Den gamla vägen från reservatets nordvästra del och ner mot Ladrudan och vidare ner mot Häverö-Bergby naturreservat kan skyltas upp och tillgängliggöras. Vägen är en naturlig förbindelselänk mellan de båda reservaten.

Runt Bergbofjärden finns nu flera naturreservat, liksom närheten till Häverö Prästäng. En längre rundslinga mellan reservaten bör anläggas. Denna bör beakta känsliga arters förekomster, så att onödiga konflikter undviks. Vid eventuella förslitningsskador till följd av besök i området ska de på lämpligt sätt förebyggas genom att till exempel anlägga spänger över känsliga partier. När rundslingan finns och är uppmärkt kan också ett vindskydd anläggas, som en del av slingan, på norra udden ut mot havet, se förslag på placering på skötselkarta bilaga 2B.

Idag finns inga anordningar för friluftslivet inom reservatet.

**Informationsskyltar samt utmärkning av reservatets gränser**

Information om reservatet och dess föreskrifter ska finnas på informationsskyltar som framställs enligt Naturvårdsverkets riktlinjer. Skyltar ska sättas upp på lämpliga platser vid reservatets gräns eller i anslutning till reservatet. Förslag på placering av informationsplatser visas på skötselkarta, bilaga 2B.

**SKÖTSELPLAN**

Datum

2018-12-17

Beteckning

5112-24994-2012  
0188-02-112

Reservatets gränser ska märkas ut enligt Naturvårdsverkets riktlinjer.

**Reservatsförvaltning och tillsyn**

Länsstyrelsen i Stockholms län är reservatsförvaltare. Det innebär ett övergripande ansvar för att syftet med reservatet uppnås och omfattar ansvar för bland annat naturvårdsåtgärder, informationstavlor och annan skyltning.

Länsstyrelsen är tillsynsmyndighet enligt miljöbalken. Området kan övervakas av Länsstyrelsen eller en särskilt anlitad naturbevakare. Anteckningar om tillsyn och övrig naturvårdsförvaltning ska kontinuerligt föras av Länsstyrelsen eller uppdragstagaren.

**Naturvårdsförvaltningens ekonomi**

Finansiering av naturvårdsförvaltningen sker genom Naturvårdsverkets anslag för skötsel av naturvårdsobjekt m.m. Förvaltningskostnaderna utgörs av gränsmarkering, informationsskytning, anläggande och underhåll av anordningar för friluftslivet, naturvårdsåtgärder, övervakning samt dokumentation och uppföljning.

**Dokumentation och uppföljning*****Befintlig dokumentation***

Skogen är dokumenterad från beståndssynpunkt i de värderingar och beskrivningar som gjordes inför avtal om köp/intrångsersättning. Vid Skogsstyrelsens inventeringar har ett naturvärdesobjekt avgränsats på ca 19 hektar. Härvid har enstaka artfynd dokumenterats. Därutöver har mykolog Mikael Krikorev, Birgitta Wasstorp samt biolog Kristoffer Stighäll översiktligt dokumenterat områdets svampflora. Botanist Ebbe Zachrisson har tidigare år inventerat hällebräcka och guckusko. Biolog Jan Edelsjö har översiktligt studerat områdets blomflugor.

***Kommande dokumentation***

Reservatet bör dokumenteras ytterligare för att öka kunskapen om dess naturvärden. Undersökningar i syfte att dokumentera reservatsområdet eller skapa underlag för skötselåtgärder får ske utan hinder av reservatsföreskrifter. Exempelvis kan växter och djur behöva samlas in för artbestämning.

Uppföljning av naturvärdena och skogstillståndet kan på sikt leda till att ytterligare skötselåtgärder blir aktuella, med syfte att bibehålla och/eller utveckla reservatets naturvärden. Skötselplanen får i så fall ses över eller kompletteras.

***Uppföljning av genomförda skötselåtgärder***

Länsstyrelsen ansvarar för dokumentation och uppföljning av genomförda skötselåtgärder. En uppföljning av förändringar i naturtillståndet och naturvärdena som följd av de naturliga förloppen bör göras om cirka 15 år för att då bedöma behovet av en revidering av skötselplanen.

**SKÖTSELPLAN**

Datum

2018-12-17

Beteckning

5112-24994-2012  
0188-02-112**Uppföljning av bevarandemål**

Länsstyrelsen ansvarar för att uppföljning av bevarandemål genomförs. Uppföljningen och utvärdering ska göras i enlighet med Naturvårdsverkets riktlinjer för uppföljning av skyddade områden. Länsstyrelsen kan efter skötselplanens fastställande komplettera med parametrar och mätmetoder för att följa upp och utvärdera uppsatta bevarandemål.

**Sammanfattning och prioritering av planerade skötselåtgärder**

Denna tabell utgör underlag och stöd för förvaltaren vid planering av åtgärder i Laduddens naturreservat.

Skötselåtgärd m.m.	Tidpunkt	Skötselområde	Prioritet
Gränsmarkering	Inom 1 år efter beslut	Enligt beslutsbilaga 1	1
Informationsskylt	Inom 2 år efter beslut	Se skötselkarta, bilaga 2B	1
Friställning av gamla träd	Inom 2 år efter beslut	Skötselområde 1	1
Extensivt bete	Inom 5 år efter beslut	Hela reservatet	2
Röjning runt bestånd av rutläsbräken, flugblomster och guckusko	Vid behov	Skötselområde 1	2
Röjning och punktinsatser för hällebräcka och ängsflora	Vid behov	Skötselområde 3	2
Utöka gläntor runt stormfällningar och kärr	Inom 5 år efter beslut	Skötselområde 1	2
Gynna lövträd i yngre skog	Inom 5 år efter beslut	Skötselområde 1	2
Anlägga vindskydd	Inom 10 år efter beslut	Skötselområde 2	3
Röja granuppslag/gynna tall och löv	Vid behov	Skötselområde 2	3

**3. Källförteckning**

ArtDatabanken 2015. Rödlistade arter i Sverige 2015. ArtDatabanken SLU.

ArtDatabanken, SLU. Artportalen <[www.artportalen.se](http://www.artportalen.se)> (uttag 2017-03-31)

Lantmäteriet, äldre lantmäterikartor, härads-karta samt ägoslagskarta med tillhörande beskrivningar.

Länsstyrelsen i Stockholms län. 2007. Strategi för formellt skydd av skog i Stockholms län. Rapport 2007:26.

Metria. Kontinuerlig naturtypskartering av skyddad natur (KNAS). Digitalt material.

Naturvårdsverket. 2014. Åtgärdsprogram för hällebräcka. Rapport 6615.

Naturvårdsverket. 2011. Guckusko, vägledning för svenska arter i habitatdirektivets bilaga 2 NV-01162-10. Beslutad: 20 januari 2011.



**SKÖTSELPLAN****Datum**

2018-12-17

**Beteckning**5112-24994-2012  
0188-02-112

- Naturvårdsverket. 2006. Åtgärdsprogram för bevarande av rödlistade fjälltaggsvampar. Rapport 5609.
- Norrtälje kommun. 2013. Översiktsplan 2040 för Norrtälje kommun.
- Riksantikvarieämbetet. 2004. Kulturmiljöserver Fornsök.  
<<http://www.fmis.raa.se/cocoon/fornsok/search.html>> (Uttag 2017-03-31).
- Skogsstyrelsen. Utdrag ur skogens pärlor. 2016-10-25.
- Skogsstyrelsen. 2013. Förteckning över signalarter, 2013-04-15.  
<<http://www.skogsstyrelsen.se/Myndigheten/Skog-och-miljo/Biologiskmangfald/Signalarter>>
- Skogsstyrelsen, Länsstyrelsen i Stockholms län. 2006. Strategi för hantering av skogliga naturvärden i Norrtälje kommun ("Norrtäljeprojektet"). Rapport 2006:18.
- Skogsstyrelsen. 1996. Nyckelbiotopsinventering.
- Sveriges geologiska undersökning, SGU. Jordartskartan och berggrundskartan, digitalt material.
- Wasstorp, B. Utdrag från exkursionsprotokoll nedtecknat av mykolog Birgitta Wasstorp 2016-10-06.







## Hur man överklagar hos regeringen, Miljö- och energidepartementet

### Var ska beslutet överklagas

Länsstyrelsens beslut kan skriftligen överklagas till **regeringen, Miljö- och energidepartementet**.

### Hur man utformar sitt överklagande m.m.

I skrivelsen ska du

- tala om vilket beslut du överklagar, t.ex. genom att ange ärendets nummer (diarienumret)
- redogöra för hur du anser att beslutet ska ändras.

Du bör också redogöra för varför du anser att Länsstyrelsens beslut är felaktigt.

Du kan givetvis anlita ombud att sköta överklagandet åt dig.

Behöver du veta mer om hur du ska gå till väga, så ring eller skriv till Länsstyrelsen.

### Övriga handlingar

Om du har handlingar eller annat som du anser stöder din ståndpunkt, så bör du skicka med det.

### Var inlämnas överklagandet

Din skrivelse ska inlämnas/skickas **till Länsstyrelsen** och inte till regeringen, Miljö- och energidepartementet.

### Tid för överklagande

Länsstyrelsen måste ha fått din skrivelse **inom tre veckor** från den dag **beslutet kungjorts i ortstidning\***, annars kan ditt överklagande inte tas upp.

### Underteckna överklagandet

Din skrivelse ska undertecknas och namnteckningen förtydligas. Uppge också postadress och telefonnummer.

* Införd i	Dagens Nyheter	2019-01-02
	Norrtelje Tidning	2019-01-02
	Svenska Dagbladet	2019-01-02



Regeringen har antagit 16 miljö kvalitetsmål som definierar det miljö tillstånd som Sveriges miljö arbete ska sikta mot. Målen ska nås inom en generation, det vill säga till år 2020 och år 2050 då det gäller klimatmålet.



## Att bilda detta naturreservat bidrar till att uppfylla två miljö kvalitetsmål



Begränsad klimatpåverkan



Frisk luft



Bara naturlig försurning



Giftfri miljö



Skyddande ozonskikt



Säker strålmiljö



Ingen övergödning



Levande sjöar och vattendrag



Grundvatten av god kvalitet



Hav i balans samt levande kust och skärgård



Myllrande våtmarker



Levande skogar



Ett rikt odlingslandskap



Storslagen fjällmiljö



God bebyggd miljö



Ett rikt växt- och djurliv

### Kontakt

Mer information kan du få av  
Länsstyrelsens enhet för naturvård.  
Tfn: 010-223 10 00.  
Beslutet finns också att läsa på vår  
webbplats, [www.lansstyrelsen.se/stockholm](http://www.lansstyrelsen.se/stockholm).

### Adress

Länsstyrelsen i Stockholms län  
Box 22067  
104 22 Stockholm  
Besöksadress: Regeringsgatan 66