

Beslut 2018-12-13



Länstyrelsen
Stockholm

Ersmossens naturreservat

Norrtälje kommun



Innehållsförteckning

Beslut om bildande av Ersmossens naturreservat i Norrtälje kommun, sid 1 - 8

Bilagor

Bilaga 1. Beslutskarta

Bilaga 2. Skötselplan (7 sidor)

Bilaga 3. Skötselkarta

Bilaga 4. Hur man överklagar

Framsida: Ersmossen, del med öppen svagt välvd mosse

Foto: Länsstyrelsen



Beslut om bildande av Ersmossens naturreservat i Norrtälje kommun

(4 bilagor)

Uppgifter om naturreservatet

| | |
|-----------------------------------|--|
| Namn | Ersmossen |
| Kommun | Norrtälje |
| Naturvårdsregister-ID | 2050368 |
| Natura 2000-ID | Ersmossen SE0110224 |
| Natura 2000-livsmiljöer och arter | Öppna mossar och kärr (7140) Skogsbevuxen myr (91D0) (Några Natura 2000-arter har inte rapporterats för området) |
| Socken | Häverö |
| Naturgeografisk region | Roslagens kust / skärgård (25a) |
| Läge | Reservatet ligger öster om Hallstavik, cirka 2 km nordost om Häverödal, norr om väg 1100 mellan Häverödal och Älmsta. |
| Fastigheter | Gottsta 1:422, Gottsta 2:134, Häverö Prästgård 1:1 (Lantmäteriförättning pågår) |
| Fastighetsägare | Naturvårdsverket |
| Areal | 61,3 hektar |
| Reservatsförvaltare | Länsstyrelsen i Stockholms län |

BESLUT

Med stöd av 7 kap. 4 § miljöbalken beslutar Länsstyrelsen att förklara det område som avgränsats på bifogad karta (bilaga 1), som naturreservat.

Naturreservatets namn ska vara Ersmossen.

Syftet med reservatet ska vara att bevara ett naturskogs- och våtmarksområde med dess växt- och djurliv. Reservatet ska vara tillgängligt för friluftslivet på ett sätt som inte äventyrar naturvärdena. Skyddet av området ska även bidra till att uppnå gynnsam bevarandestatus för de livsmiljöer enligt EU:s art- och habitatdirektiv som är utpekade i området.

Syftet ska uppnås genom att:

- området undantas från skogsbruk,
- området i huvudsak utvecklas under naturliga processer och störningar, med undantag för naturvårdande skötsel, bland annat för att behålla livsmiljön ”öppna mossar och kärr” fri från igenväxning,

Datum
2018-12-13

Beteckning
5112-24498-2012
0188-02-116

- området skyddas från anläggningar och andra exploateringsföretag,
- området inte utsätts för ingrepp som påverkar hydrologin negativt.

Prioriterade bevarandevärden

- Naturmiljön med de livsmiljöer (enligt art- och habitatdirektivet, 92/43/EEG) som finns i området, varav *Skogsbevuxen myr* (91D0) bedöms vara av hög prioritet för bevarande inom EU,
- den biologiska mångfalden med de arter som är knutna till områdets naturmiljöer.

Reservatsföreskrifter

För att tillgodose syftet med reservatet beslutar Länsstyrelsen med stöd av 7 kap. 5, 6 och 30 §§ miljöbalken samt 22 § förordningen (1998:1252) om områdeskydd enligt miljöbalken m.m. att nedan angivna föreskrifter ska gälla i reservatet.

A. Föreskrifter med stöd av 7 kap. 5 § miljöbalken om inskränkningar i rätten att använda mark- och vattenområde

I naturreservatet är det förbjudet att:

1. avverka eller skada träd och buskar eller utföra annan skoglig åtgärd,
2. ta bort eller upparbeta dött träd eller vindfälle,
3. gräva, spränga, schakta, dika, utfylla, tippa eller utföra annan mekanisk markbearbetning,
4. uppföra byggnad, mast, torn eller annan anläggning eller anordna upplag,
5. anlägga väg eller parkeringsplats,
6. dra fram mark-, vatten- eller luftledning,
7. kalka, använda kemiska bekämpningsmedel eller gödselmedel,
8. bedriva jakt på järpe, orre och tjäder,
10. åtla,
12. införa växter och djur som är främmande för området,
13. sätta upp skylt, affisch eller liknande anordning,
14. utan länsstyrelsens tillstånd anlägga stig.

Undantag från föreskrifterna anges under punkt D nedan.

Datum
2018-12-13

Beteckning
5112-24498-2012
0188-02-116

B. Föreskrifter med stöd av 7 kap. 6 § miljöbalken om skyldighet att tåla visst intrång

Markägare, arrendator och annan innehavare av särskild rätt till marken förpliktigas tåla följande anordningar och åtgärder för att tillgodose syftet med reservatet:

1. utmärkning av reservatets gränser samt uppsättning av reservatsskyltar och övriga upplysningsskyltar,
2. naturvårdande skötselåtgärder i form av röjning, ringbarkning, frihuggning, tillskapande och kvarlämnande av död ved, naturvårdsbränning på fast mark väster och öster om Ersmossen,
3. anläggande och underhåll av stig som markeras i terrängen,
4. undersökningar av växt- och djurlivet samt övriga naturförhållanden i reservatet.

Åtgärderna beskrivs närmare i bifogad skötselplan, bilaga 2.

C. Ordningsföreskrifter med stöd av 7 kap. 30 § miljöbalken

I naturreservatet är det förbjudet att:

1. gräva, hacka, borra eller på annat sätt skada berg, jord eller sten,
2. fälla eller skada levande eller döda träd eller buskar,
3. skada vegetationen genom att gräva upp växter eller att ta bort vedlevande svampar,

Föreskrifter under punkt C gällande allmänheten gäller även markägare och innehavare av särskild rätt.

Undantag från föreskrifterna anges under punkt D nedan.

D. Undantag från föreskrifterna

Föreskrifterna under A och C ovan ska inte gälla följande:

1. reservatsförvaltaren eller den som förvaltaren utser får utföra de åtgärder som behövs för reservatets skötsel och som anges i föreskrifterna B1 – B4,
2. jakträttsinnehavarens underhåll av befintligt jaktorn med tillhörande siktgator (jaktornets läge markerat på karta bilaga 1)
3. reservatsförvaltaren eller den som förvaltaren utser att bekämpa invasiva främmande arter. Vid bekämpning ska användning av kemiska bekämpningsmedel undvikas så långt som möjligt,
4. innehavare av ledning får utföra normalt underhåll av befintlig ledning och dess ledningsgata.

Datum
2018-12-13

Beteckning
5112-24498-2012
0188-02-116

Föreskrifternas ikraftträdande

Föreskrifterna träder i kraft tre veckor efter den dag då författningen utkom från trycket i länets författningssamling.

Enligt 7 kap. 30 § andra stycket miljöbalken gäller ordningsföreskrifterna under C omedelbart även om de överklagas.

Skötsel och förvaltning

Med stöd av 3 § förordningen om områdesskydd enligt miljöbalken m.m. fastställer Länsstyrelsen bifogad skötselplan (bilaga 2) med mål, riktlinjer och åtgärder för reservatets skötsel och förvaltning.

I enlighet med 2 § andra stycket förordningen om områdesskydd enligt miljöbalken m.m. är Länsstyrelsen i Stockholms län förvaltare i naturvårdshänsen för naturreservatet.

Upplysningar

I reservatet gäller också övriga bestämmelser till skydd för naturmiljön. Bland dessa kan nämnas följande:

- Bestämmelserna i 16 § lagen (2007:1150) om tillsyn över hundar och katter om att hundar under tiden 1 mars - 20 augusti inte får löpa lösa i marker där det finns vilt. Under övrig tid ska hunden hållas under sådan tillsyn att den hindras från att förfölja vilt, när den inte används vid jakt.
- Fridlysningsbestämmelserna. Alla vilda fåglar och däggdjur samt deras ägg, ungar och bon är fredade enligt jaktlagen (1987:259), med undantag för sådan jakt som är tillåten enligt samma lag. Vissa andra växt- och djurarter är fridlysta enligt 8 kap. miljöbalken och artskyddsförordningen (2007:845).
- Terrängkörningsförbudet i terrängkörningslagen (1975:1313).
- Delar av naturreservatet är ett Natura 2000-område och därför gäller tillståndsplikt för verksamheter eller åtgärder som på ett betydande sätt kan påverka naturmiljön enligt 7 kap. 28 a § miljöbalken.
- Enligt kulturmiljölagen (1988:950) ska enskilda såväl som myndigheter visa hänsyn och aktsamhet mot kulturmiljön. Den som planerar eller utför ett arbete ska se till att skador på kulturmiljön undviks och begränsas.
- Förbud mot nedskräpning enligt 15 kap. 26 § miljöbalken.

SKÄLEN FÖR LÄNSSTYRELSENS BESLUT

Beskrivning av området

Reservatets centrala del utgörs av Ersmossen, en svagt välvd mosse som huvudsakligen är bevuxen med tall. Mindre delar av våtmarksområdet är öppna och endast glest bevuxna med enstaka mindre träd. Laggen som omger mossen är mer

Datum
2018-12-13

Beteckning
5112-24498-2012
0188-02-116

eller mindre tydlig. Vissa delar av laggen är trädbevuxen med björk och al med inslag av gran och tall. Andra delar av laggzonen är öppna. I söder och öster övergår mossen i trädbevuxna kärr. Ersmossen som beskrevs vid länets våtmarksinventering hör till den största av sitt slag i denna naturgeografiska region i länet. En ledning korsar mossen och avverkningar har gjorts i mossens närhet. Mossen är inte dikad men det finns diken som ansluter till mossen på dess västra och östra sida. Mossens storlek, morfologi samt att den är relativt opåverkad innebar att den vid våtmarksinventeringen placerades i klass 1 - särskilt värdefulla våtmarker. Vid en bedömning av områdets samlade naturvärden har det givits klass 2 – mycket höga naturvärden. Vidare är livsmiljön *Skogsbevuxen myr* en prioriterad livsmiljö vars bevarande har hög prioritet inom EU och det europeiska nätverket av skyddad natur – Natura 2000. Det är således tack vare Ersmossens värdefulla naturmiljöer som området ingår i Natura 2000-nätverket. Väster om Ersmossens södra halva, mot de tidigare uppodlade markerna vid Stormyren, Hallstalund, ingår ett cirka 24 hektar stort naturskogsområde. Öster därom, mot Digrudan, återfinns ett naturskogsparti om cirka fem hektar. Sammantaget är reservatet drygt 61 hektar. Skogen på fast mark som ingår utgörs till huvudsaklig del av gammal skog med naturskogsstrukturer med få spår av sentida skogsbruksåtgärder. I väster finns dock ett område om cirka tre hektar med skog som är omkring 60 år gammal. Skogsmiljön är rik på strukturer i form av gammal gran och tall, enstaka äldre aspar, stående och liggande död ved i olika nedbrytningsstadier, fuktig stabil sumpskogsmiljö och i viss mån även mark med inslag av kalk samt hållmarker med senvuxna träd. I delar av området förekommer rikligt med hänglavar.

Vid nyckelbiotopsinventeringen har nyckelbiotoper och område med naturvärde beskrivits. Reservatet ligger i Häverö värdestrakt enligt Strategi för formellt skydd av skog i Stockholms län. Natura 2000-området som i sin helhet ingår i naturreservatet är ett riksintresse enligt 4 kap. 1 och 8 §§ miljöbalken.

Ärendets beredning

Ersmossen med dess naturmiljöer och naturtyper som prioriteras för bevarande i EU-nätverket Natura-2000 föreslogs under 2001 att ingå i nätverket. Under 2002 bytte en fastighet ägare och den nye ägaren kontaktade Länsstyrelsen och föreslog ett markbyte där de delar av Ersmossen på fastigheten som ingår i Natura-2000 nätverket byts mot mark som då låg i jordfondens ägor och som gränsade till den nye markägarens skiften. En överenskommelse träffades 2004 där markägaren förvärvade jordfondens mark och Naturvårdsverket den del som utgörs av det utpekade Natura 2000-området. Huvuddelen av det aktuella området berörde dock Holmens och Uppsala stifts ägor. Naturvårdsverket förvärvade dessa delar inom det landsomfattande markbytesprojektet - ESAB-projektet - 2014 respektive 2017. Av arronderingsmässiga skäl önskade stiftet inte kvarstå som ägare till de mindre delar av skiftet med yngre skog väster Ersmossen som inledningsvis föreslogs lämnas utanför reservatet. Det resulterade i att hela det aktuella skiftet förvärvades. Områdets naturvärden uppmärksammades under den nationella våtmarksinventeringen (1989 – 1996) och vid Skogsstyrelsens nyckelbiotopsinventeringar 1996 och 2004 där nyckelbiotoper och objekt med naturvärden beskrevs.

Datum
2018-12-13

Beteckning
5112-24498-2012
0188-02-116

Förslaget till beslut om att inrätta Ersmossens naturreservat sändes på samråd till markägaren, övriga sakägare och myndigheter i enlighet med 24–26 §§ förordningen om områdesskydd enligt miljöbalken m.m. Inom reservatet ligger en del av en marksamfällighet med ändamål vägmark, Gottsta S:3, bildad vid laga skiftet år 1861. För den del av Gottsta S:3 som berör Gottsta 2:134 har det dock inte anlagts någon väg. Ägare till fastigheter som är delägarfastigheter i samfälligheten gavs möjlighet att yttra sig i samrådet inför beslut att bilda Ersmossens naturreservat.

Yttrande har kommit in från Naturvårdsverket som tillstyrker att reservat bildas. Skogsstyrelsen har inte någon erinran. Holmen Skog förutsätter att informationsskylt och parkering för reservatsbesökare placeras och utformas så att passerande transporter i samband med skogsbruk utanför reservatet inte hindras. Norrtälje kommun inga synpunkter på förslaget. Kommunen anger att det framgår av översiktsplanen att det är ett område som har höga naturvärden och att det i och med det så långt möjligt bör skyddas mot åtgärder som kan skada naturmiljön. Att inrätta Ersmossens naturreservat är förenligt med den gällande översiktsplanen.

Länsstyrelsens bedömning

Våtmarksområdet och den varierande och av modernt skogsbruk opåverkade naturskogen i området har höga naturvärden och naturskogsstrukturer som pekar på områdets naturvärde. Skogsavverkning och annan exploatering skulle innebära att områdets naturvärden skulle äventyras. Med anledning av detta har Länsstyrelsen tagit upp frågan om bildande av naturreservat.

Någon parkeringsplats planeras inte att anläggas för närvarande. Bli det aktuellt att anlägga en eventuell parkeringsplats i framtiden får placering och utformning göras så att transporter inte försvåras eller hindras.

Förenlighet med hushållningsbestämmelser och översiktsplan

Länsstyrelsen bedömer att ett naturreservat i det aktuella området är förenligt med Norrtälje kommuns översiktsplan antagen i december 2013 samt med hushållningsbestämmelserna i 3 och 4 kap. miljöbalken.

Miljö kvalitetsmål

Skydd av områdets våtmarker och skogar bidrar till att uppfylla miljö kvalitetsmålen *Levande skogar*, *Myllrande våtmarker* och *Ett rikt växt- och djurliv*.

Intresseprövning

Vid en vägning mellan enskilda och allmänna intressen i enlighet med 7 kap. 25 § miljöbalken finner Länsstyrelsen att det finns skäl att besluta om att bilda ett naturreservat i området med förordnande om föreskrifter och att fastställa en skötselplan för att skydda och bevara ovanstående naturvärden. För att uppnå det

Datum
2018-12-13

Beteckning
5112-24498-2012
0188-02-116

starka skydd som behövs för att skydda områdets naturvärden bör föreskrifterna bland annat omfatta förbud mot såväl exploateringsföretag som skogsbruk.

HUR MAN ÖVERKLAGAR

Detta beslut kan överklagas hos regeringen, Miljö- och energidepartementet se bilaga 4.

Beslut i detta ärende har fattats och godkänts digitalt av länsöverdirektör Johan von Sydow med handläggare Ulf Birgersson som föredragande. I den slutliga handläggningen har också miljödirektör Göran Åström, samhällsbyggnadsdirektör Patrik Åhnberg och jurist Tina Stuube deltagit.

Bilagor

1. beslutslista
2. skötselplan
3. skötselkarta
4. hur man överklagar

Kungörelse

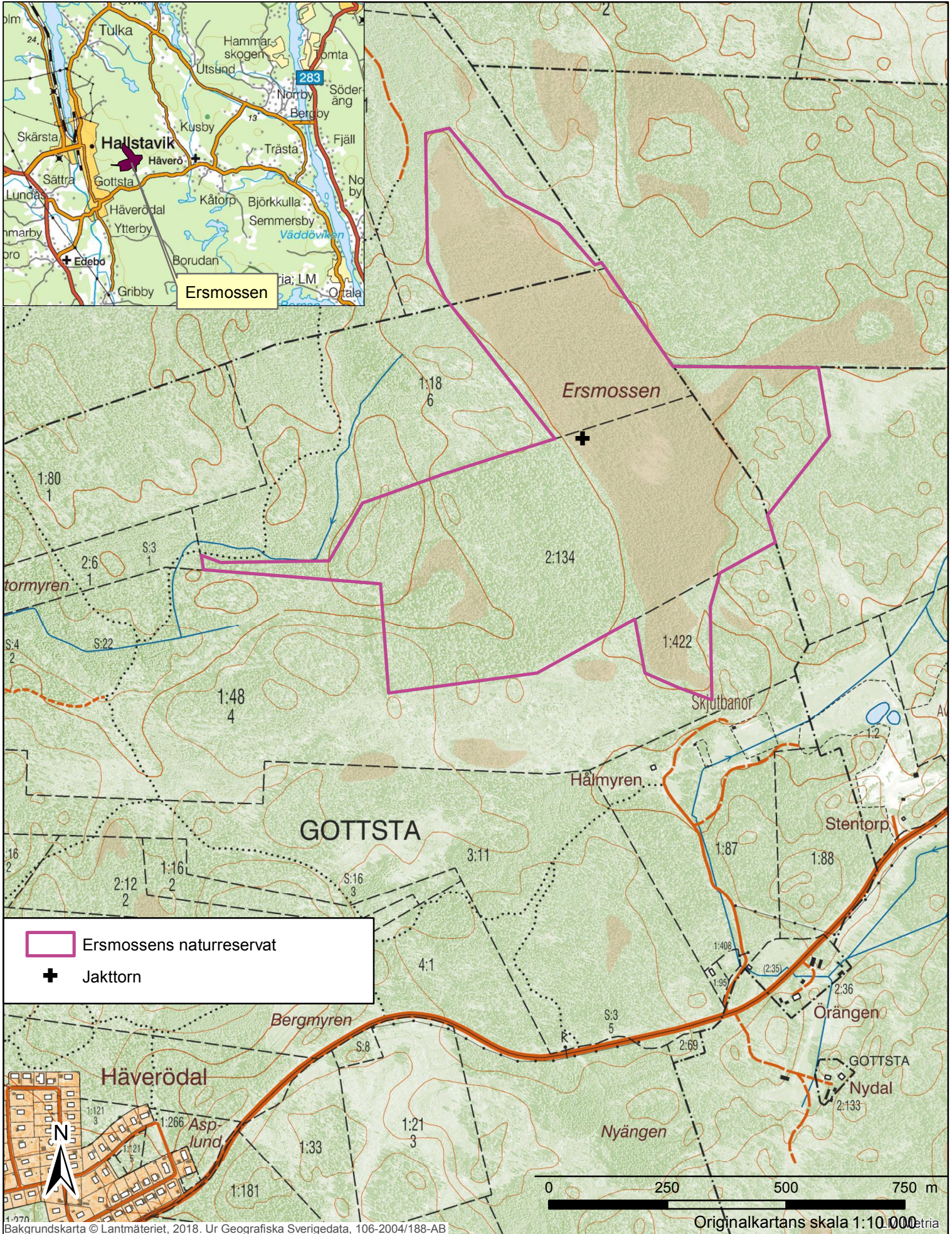
Beslutet kungörs i ortstidning samt i Stockholms läns författningssamling.

Datum
2018-12-13

Beteckning
5112-24498-2012
0188-02-116

Sändlista

Sändlistan är borttagen i denna version, eftersom den innehåller personuppgifter.



Datum
2018-12-13

Beteckning
5112-24498-2012
0188-02-116

Bilaga 2 till reservatsbeslutet

Skötselplan för Ersmossens naturreservat, Norrtälje kommun

Denna skötselplan har utarbetats av Länsstyrelsen i Stockholms län inför bildandet av Ersmossens naturreservat.

Beskrivning av området, reservatsföreskrifter och grunden för beslutet återfinns i reservatsbeslutet.

Naturtyper

Naturreservatets areal har indelats i följande naturtyper enligt KNAS (Kontinuerlig naturtypskartering av skyddad natur), som baseras på satellitdata, se tabell 1. Reservatet omfattar 61,3 varav 51,4 hektar produktiv skog enligt karteringen.

Tabell 1. Naturtyper enligt KNAS. Arealerna är ungefärliga, varför de kan skilja sig något från andra karteringar.

| Naturtyp | Areal (ha) |
|--------------------------|-------------|
| Tallskog | 6,1 |
| Granskog | 1,1 |
| Barrblandskog | 12,8 |
| Barrsumpskog | 19,0 |
| Lövblandad barrskog | 4,6 |
| Triviallövskog | 1,2 |
| Lövsumpskog | 1,2 |
| Ungskog inklusive hyggen | 5,4 |
| Sumpskogsimpediment | 3,5 |
| Övriga skogsimpediment | 3,4 |
| Våtmark | 2,9 |
| Övrig öppen mark | 0,1 |
| | |
| Totalt | 61,3 |

Natura 2000

Huvuddelen av Ersmossen ingår i Natura 2000 nätverket av skyddade områden i EU. En bevarandeplan finns för området och det övergripande syftet med Natura 2000-området är att det ska bidra till att upprätthålla en gynnsam bevarandestatus för de livsmiljöer som ingår. Reservatet omfattar således Natura 2000-området Ersmossen (SE 0110224) i sin helhet med dess livsmiljöer. I tabellen nedan anges de livsmiljöer som har pekats ut i Natura 2000-området enligt EU:s art- och habitatdirektiv (92/43/EEG). Av kartbilden nedan framgår Natura-områdets utsträckning inom reservatet. Inga Natura 2000-arter är rapporterade från området. I bevarandeplanen finns mål angivna för området som ska vara uppfyllda för att området ska bidra till en gynnsam bevarandestatus för de livsmiljöer som ingår. Av planen

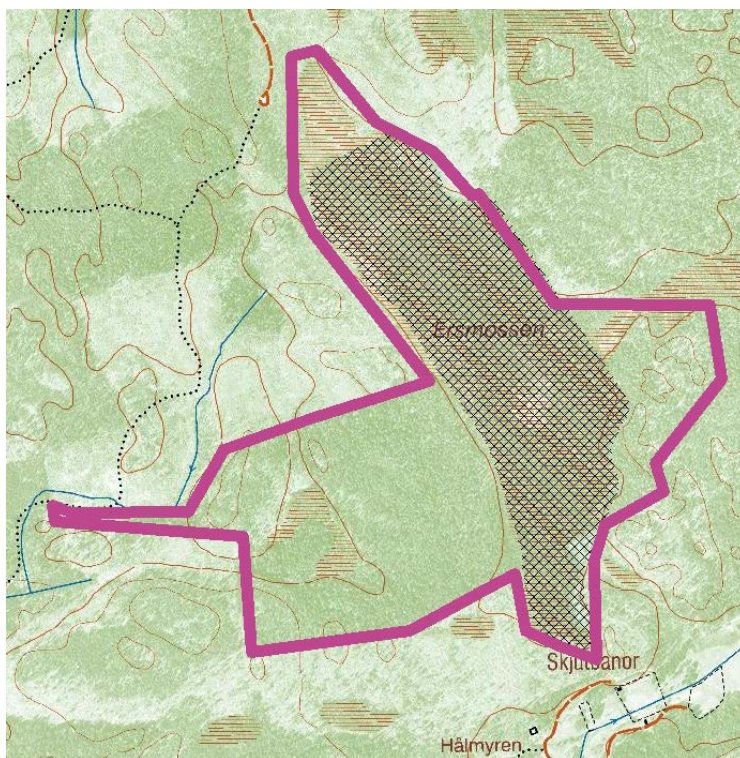
SKÖTSELPLANDatum
2018-12-13Beteckning
5112-24498-2012
0188-02-116

framgår att bevarandetillståndet för områdets livsmiljöer bedöms vara gynnsamt. På sikt kan eventuell igenväxning av idag öppna våtmarker behöva röjas bort. Reservatsbeslutet med tillhörande skötselplan syftar till att områdets naturvärden ska behållas och att ändamålsenliga naturvårdande skötselåtgärder ska kunna genomföras vilket innebär att områdets bevarandestatus behålls och på sikt förstärks.

Tabell 2. Natura 2000-livsmiljöer i Natura 2000-området Ersmossen (SE 0110224)

| Natura 2000-livsmiljöer | |
|--------------------------------|---------------|
| 7140 Öppna mossar och kärr | (1,3 hektar) |
| 91D0 Skogsbevuxen myr* | (22,7 hektar) |

* naturtyp som bedöms vara av hög prioritet för bevarande inom EU



Kartbilden visar Natura-2000 områdets utsträckning inom Ersmossens naturreservat. Huvuddelen utgörs av skogsbevuxen myr och en mindre del av öppna mossar och kärr, se tabell 2 ovan.

Mål med skötseln

Det övergripande målet med skötseln är att uppfylla syftet med reservatet och därigenom även bidra till att upprätthålla gynnsamt bevarandetillstånd för Natura 2000-områdets livsmiljöer.

Detta ska uppnås genom att området i huvudsak utvecklas under naturliga processer och störningar, med undantag för naturvårdande skötsel bland annat för att behålla livsmiljön ”öppna mossar och kärr” fri från igenväxning. Beslut och skötselplan medger att kontrollerad naturvårdsbränning är möjlig att genomföra i reservatets barrblandskogar på fastmark om de praktiska förutsättningarna i övrigt medger det.

SKÖTSELPLAN

Datum
2018-12-13

Beteckning
5112-24498-2012
0188-02-116

Skötselområden

Reservatet är indelat i tre övergripande skötselområden baserat på såväl naturtyp som skötselbehov, se skötselkartan bilaga 3 till reservatsbeslutet.

Skötselområde 1 – Trädbevuxen våtmark (24,3 ha)**Beskrivning**

Huvudsaklig del av Ersmossen är trädbevuxen med två mindre öppna delar (som utgör skötselområde två). De trädklädda delarna av våtmarken är olikartad till sin karaktär beroende på topografi och fuktighetsförhållanden. Övergångszonen, området mellan fastmark och mossen – laggen – har förts till skötselområde tre. Huvudsakligen är mosseplanet bevuxet med tall och skvattram med inslag av björk och klibbal samt en del mindre senvuxna granar. I delar av området förekommer det rikligt med hänglavar. En del fastmarksholmar finns inom området och utgörs av hållar där berggrunden går i dagen. I den norra delen av skötselområdet är tallskogen gles och impedimentartad med inslag av björk. I denna del finns påtaglig förekomst av död ved i form av torra träd. I skötselområdets södra del utgörs våtmarken av mer kärrartad miljö med förekomst av såväl tall, gran och björk samt klibbal med tydliga socklar. I våtmarksområdets östra del övergår mossen återigen i kärrartad skog. Den trädklädda våtmarken fortsätter här vidare österut utanför reservatet.

Bevarandemål

Skogsbevuxen våtmark där skogen har en varierad åldersstruktur och där död ved i olika former och nedbrytningsstadier förekommer till en följd av naturliga störningar. Våtmarken ska fortsatt vara odikad.

Skötsel

I huvudsak utvecklas området under naturliga processer och störningar. För ett ökat inslag av död ved och för att få variation i trädsiktets struktur kan enstaka träd ringbarkas. Träd kan friställas för att gynna dimensionsutveckling. Död ved som tillskapas vid naturvårdsåtgärder lämnas i området.

Skötselområde 2 – Öppen våtmark (3,1 ha)**Beskrivning**

Till huvudsaklig del öppna våtmarkspartier som succesivt övergår i trädklädd mark. Det norra området har berörts av den avverkning som gjorts i anslutning till våtmarken. Övergångszonen – laggen – är i denna del mer öppen än i övriga delar där den är mer trädbevuxen.

Bevarandemål

Öppen våtmark med succesiv övergång till trädbevuxen mark, mosse, ej påverkad av diken.

Skötsel

Extensiv röjning där ev igenväxning, förbuskning, röjs bort.

SKÖTSELPLAN

Datum
2018-12-13

Beteckning
5112-24498-2012
0188-02-116

Skötselområde 3 – Barrblandskog (33,9 ha)**Beskrivning**

Skogsmark med variation betingad av markförhållanden och topografi med mindre höjder samt fuktiga partier. Området domineras av barrskogar på fastmark som omger Ers mossen. I skötselområdet har även laggzonen det vill säga övergångszonen mellan fastmark och våtmark inkluderats. Denna zon som finns runt mossen är mer eller mindre tydligt utvecklad dels på grund av att delar av skötselområdet utgörs av ungskogspartier där avverkningarna har gjorts fram mot, i laggzonen och på våtmarken och dels på grund av att laggen – övergångszonen – är otydlig i terrängen till följd av topografin. På hållmarker intill mossen innan den i söder övergår i mer kärrartad skog, finns äldre hållmarkstallskog. Väster om den äldre hållmarkstallskogen i denna del tar ett barrblandskogsområde vid med gammal tall och gran med inslag av äldre asp. Floran här indikerar visst inslag av kalk i moränen. Betingat av topografin och markförhållandena finns i området även en mindre sumpskog, ett fuktigt till blött kärr med lövskog. På höjdpartiet väster och nordväst om sumpskogen finns ett barrskogsskogsparti med 60 – 70 årig skog.

Bevarandemål

Mångformig och olikåldrig naturskog.

Skötsel

I huvudsak utvecklas området under naturliga processer och störningar. I de delar av skötselområdet med yngre skog utmed reservatets gräns och mot våtmarken kan röjningar göras för att gynna dimensionsutveckling hos utvalda träd samt för att gynna lövträd och därmed variationen av olika trädslag i området. I laggzonen kan yngre och inväxande gran röjas bort för att hindra att gran tar över och för att gynna lövträd. En mycket långsiktig målsättning är att även dessa delar ska ha den mångformiga och olikåldriga naturskogens karaktär. Naturvårdsbränning på fast mark väster och öster om Ers mossen i reservatets barrblandskogar om de praktiska förutsättningarna i övrigt medger det. Innan naturvårdsbränningar genomförs bör en regional strategi för naturvårdsbränning tas fram. Bland annat som underlag för var naturvårdsbränning regionalt i första hand bör genomföras.

Jakt, skogsbruk

Jakt på järpe, orre och tjäder samt att åtla är förbjudet enligt reservatets föreskrifter. Jakt i övrigt regleras inte i reservatsföreskrifterna och kan bedrivas av jakt-rättsinnehavare enligt gällande jaktlagstiftning. Körning i terräng regleras av terrängkörningslagen. Vid uttransport av vilt är det angeläget att ev. terrängkörning görs så att minsta möjliga skada på mark och vegetation uppstår. Skogsbruk är förbjudet enligt reservatsföreskrifterna. Röjning av siktgator för jaktändamål är heller inte tillåten. Det finns ett jaktorn med tillhörande siktgator som dock får underhållas se karta, bilaga 1, till beslut om bildande av Ers mossens naturreservat.

SKÖTSELPLAN

Datum
2018-12-13

Beteckning
5112-24498-2012
0188-02-116

Friluftsliv och tillgänglighet, anordningar för besökare

Reservatet är tillgängligt för besökande allmänhet enligt allemansrätten. Naturre-servatet ligger norr om väg 1100 mellan Häverödalen och Älmsta. Utmed denna väg ligger även närmaste busshållplats, *Örängen*, cirka 800 meter från reservatets södra del. Det finns ej någon anlagd parkeringsplats för besökare till naturreservatet. Det finns inte några anlagda stigar fram till reservatet eller inom reservatet. Reservatet är endast tillgängligt till fots. Några anordningar för besökare utöver enkel informationsskyltning vid reservatet planeras inte i området i dagsläget.

Informationsskyltar samt utmärkning av reservatets gränser

Information om reservatet och dess föreskrifter ska finnas på informationsskyltar som framställs enligt Naturvårdsverkets riktlinjer. Sådana skyltar ska sättas upp på lämpliga platser vid reservatets gränser eller i anslutning till reservatet, se förslag till placering på skötselplankartan, bilaga 3, till beslut om bildande av Ersmossens naturreservat.

Reservatets gränser ska märkas ut enligt Naturvårdsverkets riktlinjer.

Byggnader och anläggningar

En ledning sträcker sig i öst-västlig riktning över mossen. Inom reservatet finns ett jakttorn. I reservatsområdets sydvästra del finns en äldre foderhäck som troligen inte nyttjas längre och som därför bör tas bort.

Reservatsförvaltning och tillsyn

Länsstyrelsen i Stockholms län är förvaltare av reservatet. Det innebär ett övergripande ansvar för att syftet med reservatet uppnås och omfattar ansvar för bland annat naturvårdsåtgärder, informationstavlor och annan skyltning samt kontakt med markägare och andra berörda.

Länsstyrelsen är tillsynsmyndighet enligt miljöbalken. Området kan övervakas av Länsstyrelsen eller en särskilt anlitad naturbevakare. Anteckningar om tillsyn och övrig naturvårdsförvaltning ska kontinuerligt föras av Länsstyrelsen eller uppdragstagaren.

Naturvårdsförvaltningens ekonomi

Finansiering av naturvårdsförvaltningen sker genom Naturvårdsverkets anslag för skötsel av naturvårdsobjekt m.m. Förvaltningskostnaderna utgörs av gränsmarkering, informationsskyltning, naturvårdsåtgärder, övervakning samt dokumentation och uppföljning.

Dokumentation och uppföljning***Befintlig dokumentation***

Skogen är dokumenterad från beståndssynpunkt i de värderingar som gjordes inför avtal om köp. Vid Skogsstyrelsens inventeringar har två nyckelbiotoper (28 hektar) samt ett område med höga naturvärden (7,1 hektar) avgränsats inom reser-

SKÖTSELPLAN

Datum
2018-12-13

Beteckning
5112-24498-2012
0188-02-116

vatsområdet, varvid enstaka artfynd har dokumenterats. Området har beskrivits i den nationella våtmarksinventeringen. För Natura-2000 området finns en bevarandeplan.

Kommande dokumentation

Reservatet bör dokumenteras ytterligare för att öka kunskapen om områdets naturvärden. Undersökningar som Länsstyrelsen låter genomföra i syfte att dokumentera reservatsområdet eller skapa underlag för skötselåtgärder får ske utan hinder av reservatsföreskrifterna. Exempelvis kan växter och djur behöva samlas in för artbestämning.

Uppföljning av naturvärdena och skogstillståndet kan på sikt leda till att ytterligare skötselåtgärder blir aktuella, med syfte att bibehålla reservatets naturvärden. Skötselplanen får i så fall ses över eller kompletteras.

Uppföljning av genomförda skötselåtgärder

Länsstyrelsen ansvarar för dokumentation och uppföljning av genomförda skötselåtgärder. En uppföljning av förändringar i naturtillståndet och naturvärdena som följd av de naturliga förloppen bör göras om cirka 10–20 år för att då bedöma behovet av en revidering av skötselplanen.

Uppföljning av bevarandemål och gynnsamt tillstånd

Länsstyrelsen ansvarar för att uppföljning av bevarandemål genomförs. Uppföljning och utvärdering ska göras i enlighet med Naturvårdsverkets riktlinjer för uppföljning av skyddade områden. Länsstyrelsen kan efter skötselplanens fastställande komplettera med parametrar och mätmetoder för att följa upp och utvärdera uppsatta bevarandemål.

Sammanfattning och prioritering av planerade skötselåtgärder

Tabellen nedan utgör underlag och stöd för förvaltaren vid planering av åtgärder såväl lokalt i Ersrössens naturreservat som regionalt i länet. De ekonomiska resurserna utgör en begränsande faktor för verksamheten, vilket innebär att förvaltaren måste prioritera mellan åtgärder i länets alla reservat.

| Skötselåtgärd m.m. | Tidpunkt | Skötselområde | Prioritet |
|------------------------------------|--|---------------------------------|-----------|
| Gränsmarkering | Inom 1 år efter beslut | | 1 |
| Informationsskyltar | Inom 1-2 år efter beslut | Läge, se skötselkarta, bilaga 3 | 1 |
| Röjning, ringbarkning, frihuggning | Vid behov | 1, 2 och 3 | 3 |
| Röjning av inväxande buskar, träd | Inom ca 5 år, därefter vid behov. | 2 | 2 |
| Naturvårdsbränning | Efter framtagande av regional strategi för naturvårdsbränningar samt om förutsättningarna lokalt medger att naturvårdsbränning kan genomföras. | 3 | - |

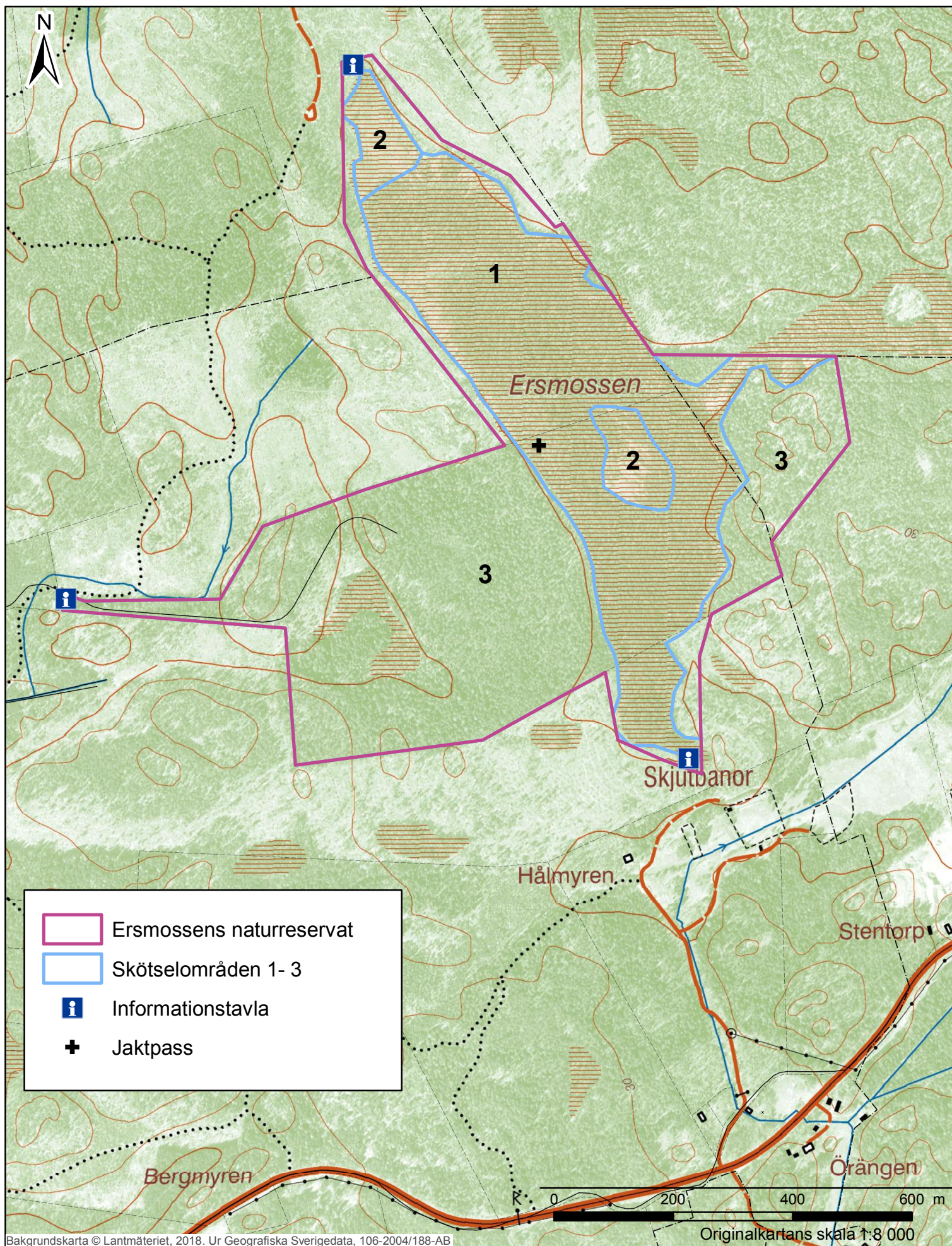
SKÖTSELPLAN

Datum
2018-12-13

Beteckning
5112-24498-2012
0188-02-116

3. Källförteckning

- ArtDatabanken 2015. Rödlistade arter i Sverige 2015. ArtDatabanken SLU.
- Lantmäteriet, häradskarta samt ekonomisk karta 1950-talet.
- Länsstyrelsen i Stockholms län 1996. Naturkatalog för Stockholms län (remissutgåva).
- Länsstyrelsen i Stockholms län 1997. Våtmarksinventering i Stockholms län. Rapport U:01 januari 1997.
- Länsstyrelsen i Stockholms län. 2016-12-20. Bevarandeplan för Natura 2000-område Ersmossen SE0110224. Enheten för naturvård.
- Länsstyrelsen i Stockholms län & Skogsstyrelsen, 2007. Strategi för formellt skydd av skog i Stockholms län. Länsstyrelsens rapport 2007:26.
- Naturvårdsverket. 2003. Att Skylta Skyddad Natur – en vägledning om skyltar, foldrar, vägvisning, gränsmarkering och Internet.
- Naturvårdsverket. 2004. Kartering av skyddade områden, - Kontinuerlig naturtypskartering, Rapport 5391.
- Naturvårdsverket. 2018. Skydd av natur med ersättningsmark. Genomförande och resultat av ESAB-projektet, Rapport 6837.
- Naturvårdsverket & Skogsstyrelsen, 2017, Nationell strategi för formellt skydd av skog. Reviderad version 2017.
- Norrtälje kommun. 2013. Översiktsplan 2040 Norrtälje kommun, antagen 2013-12-09.
- Skogsstyrelsen, 1996, 2004. Nyckelbiotopsinventering.
- Skogsstyrelsen. 2004-03-18. Naturvärdesinventering Ersmossen.





Hur man överklagar hos regeringen, Miljö- och energidepartementet

Var ska beslutet överklagas

Länsstyrelsens beslut kan skriftligen överklagas till **regeringen, Miljö- och energidepartementet**.

Hur man utformar sitt överklagande m.m.

I skrivelsen ska du

- tala om vilket beslut du överklagar, t.ex. genom att ange ärendets nummer (diarienumret)
- redogöra för hur du anser att beslutet ska ändras.

Du bör också redogöra för varför du anser att Länsstyrelsens beslut är felaktigt.

Du kan givetvis anlita ombud att sköta överklagandet åt dig.

Behöver du veta mer om hur du ska gå till väga, så ring eller skriv till Länsstyrelsen.

Övriga handlingar

Om du har handlingar eller annat som du anser stöder din ståndpunkt, så bör du skicka med det.

Var inlämnas överklagandet

Din skrivelse ska inlämnas/skickas **till Länsstyrelsen** och inte till regeringen, Miljö- och energidepartementet.

Tid för överklagande

Länsstyrelsen måste ha fått din skrivelse **inom tre veckor** från den dag **beslutet kungjorts i ortstidning***, annars kan ditt överklagande inte tas upp.

Underteckna överklagandet

Din skrivelse ska undertecknas och namnteckningen förtydligas. Uppge också postadress och telefonnummer.

| | | |
|------------|-------------------|------------|
| * Införd i | Norrtelje Tidning | 2019-01-02 |
| | Dagens Nyheter | 2019-01-02 |
| | Svenska Dagbladet | 2019-01-02 |



Ersmosen med tall och skvattram vid hällmark i området.
Foto: Länsstyrelsen

Regeringen har antagit 16 miljökvalitetsmål som definierar det miljötillstånd som Sveriges miljöarbete ska sikta mot. Målen ska nås inom en generation, det vill säga till år 2020 och år 2050 då det gäller klimatmålet.



Att bilda detta naturreservat bidrar till att uppfylla tre miljökvalitetsmål



Begränsad klimatpåverkan



Frisk luft



Bara naturlig försurning



Giftfri miljö



Skyddande ozonskikt



Säker strålmiljö



Ingen övergödning



Levande sjöar och vattendrag



Grundvatten av god kvalitet



Hav i balans samt levande kust och skärgård



Myllrande våtmarker



Levande skogar



Ett rikt odlingslandskap



Storslagen fjällmiljö



God bebyggd miljö



Ett rikt växt- och djurliv

Kontakt

Mer information kan du få av
Länsstyrelsens enhet för naturvård.
Tfn: 010-223 10 00.
Beslutet finns också att läsa på vår
webbplats, www.lansstyrelsen.se/stockholm.

Adress

Länsstyrelsen i Stockholms län
Box 22067
104 22 Stockholm
Besöksadress: Regeringsgatan 66