

Beslut 2018-12-11



Länsstyrelsen  
Stockholm

# Fäbergets naturreservat

Norrtälje kommun



# **Innehållsförteckning**

## **Beslut om bildande av Fäbergets naturreservat i Norrtälje kommun**

### **Bilagor**

- Bilaga 1. Beslutskarta
- Bilaga 2. Skötselplan
- Bilaga 3. Skötselplankarta
- Bilaga 4. Hur man överklagar



## Beslut om bildande av Fäbergets naturreservat i Norrtälje kommun

(4 bilagor)

### Uppgifter om naturreservatet

Namn	Fäberget
Kommun	Norrtälje
Naturvårdsregister-ID	2050366
Socken	Söderby-Karl
Naturgeografisk region	Roslagens kust och skärgård, 25a
Läge	Reservatet ligger ca 15 km norr om Norrtälje tätort och ca 2 km nordost om Söderby-Karls kyrka
Fastighet	Söderby-Åby 2:22
Fastighetsägare	Staten via Naturvårdsverket
Areal	8,9 ha varav 8,9 ha land
Reservatsförvaltare	Länsstyrelsen i Stockholms län

### BESLUT

Med stöd av 7 kap. 4 § miljöbalken beslutar Länsstyrelsen att förklara det område som avgränsats på bifogad karta (bilaga 1), som naturreservat.

Naturreservatets namn ska vara *Fäberget*.

*Syftet med reservatet* ska vara att bevara ett naturskogsområde med inslag av kalk i marken, med dess skyddsvärda växt- och djurliv. Livsnödvändiga strukturer för sällsynta och hänsynskrävande arter i området, framför allt gamla träd av gran, tall och asp, samt död ved av olika kvaliteter, ska finnas. Reservatet ska vara tillgängligt för friluftslivet på ett sätt som inte äventyrar naturvärdena.

Syftet ska uppnås genom att:

- området undantas från skogsbruk,
- områdets skogsmark i huvudsak utvecklas under naturliga processer, med undantag för begränsad naturvårdande skötsel för att behålla och utveckla naturvärden knutna till kalkpåverkad barrskog med lövinslag,
- området skyddas från anläggningar och andra exploateringsföretag,
- området inte utsätts för ingrepp som påverkar hydrologin negativt.

Datum  
2018-12-11

Beteckning  
511- 24991-2012  
0188-02-119

## **Prioriterade bevarandevärden**

- den biologiska mångfalden med de arter som är knutna till områdets naturmiljö.
- den kalkpåverkade barrskogen, med inslag av örter,
- sumpskogsmiljön.

## **Reservatsföreskrifter**

För att tillgodose syftet med reservatet beslutar Länsstyrelsen med stöd av 7 kap. 5, 6 och 30 §§ miljöbalken samt 22 § förordningen (1998:1252) om områdes-skydd enligt miljöbalken m.m. att nedan angivna föreskrifter ska gälla i reservatet.

### **A. Föreskrifter med stöd av 7 kap. 5 § miljöbalken om inskränkningar i rätten att använda mark- och vattenområde**

I naturreservatet är det förbjudet att:

1. avverka eller skada träd och buskar eller utföra annan skoglig åtgärd,
2. ta bort eller upparbeta dött träd eller vindfälle,
3. gräva, spränga, schakta, dika, utfylla, tippa eller utföra annan mekanisk markbearbetning,
4. uppföra byggnad, mast, torn eller annan anläggning eller anordna upplag,
5. anlägga väg,
6. dra fram mark-, vatten- eller luftledning,
7. kalka, använda kemiska bekämpningsmedel eller gödselmedel,
8. bedriva jakt på skogshöns,
9. utfodra vilt,
10. införa växter och djur som är främmande för området,
11. sätta upp skylt, affisch eller liknande anordning,

Undantag från föreskrifterna anges under punkt D nedan.

### **B. Föreskrifter med stöd av 7 kap. 6 § miljöbalken om skyldighet att tåla visst intrång**

Markägare, arrendator och annan innehavare av särskild rätt till marken förpliktigas tåla följande anordningar och åtgärder för att tillgodose syftet med reservatet:

1. utmärkning av reservatets gränser samt uppsättning av reservatsskyltar och övriga upplysningsskyltar,
2. naturvårdande skötselåtgärder i form av ringbarkning, frihuggning av träd, kvarlämnande av död ved, bete och stängsling,

Datum  
2018-12-11

Beteckning  
511- 24991-2012  
0188-02-119

3. vid behov anläggande och underhåll av parkeringsplats och stig,
4. undersökningar av växt- och djurlivet samt övriga naturförhållanden i reservatet.
5. åtgärder i syfte att minska utbredning och förebygga etablering och spridning av invasiva främmande arter.

Åtgärderna beskrivs närmare i bifogad skötselplan, bilaga 2.

### **C. Ordningsföreskrifter med stöd av 7 kap. 30 § miljöbalken**

I naturreservatet är det förbjudet att:

1. gräva, hacka, borra eller på annat sätt skada berg, jord eller sten,
2. fälla eller skada levande eller döda träd eller buskar,
3. skada vegetationen genom att gräva upp växter eller ta bort mossor, lavar eller vedlevande svampar.

Föreskrifter under punkt C gällande allmänheten gäller även markägare och innehavare av särskild rätt.

Undantag från föreskrifterna anges under punkt D nedan.

### **D. Undantag från föreskrifterna**

Föreskrifterna under A och C ovan ska inte gälla följande:

1. reservatsförvaltaren eller den som förvaltaren utser får utföra de åtgärder som behövs för reservatets skötsel och som anges i föreskrifterna B1 – B5,
2. reservatsförvaltaren eller den som förvaltaren utser får utföra nödvändig insamling för dokumentation av växt- och djurlivet,
3. väghållaren får underhålla befintliga vägar.

### **Föreskrifternas ikraftträdande**

Föreskrifterna träder i kraft tre veckor efter den dag då författningen utkom från trycket i länets författningssamling.

Enligt 7 kap. 30 § andra stycket miljöbalken gäller ordningsföreskrifterna under C omedelbart även om de överklagas.

### **Skötsel och förvaltning**

Med stöd av 3 § förordningen om områdesskydd enligt miljöbalken m.m. fastställer Länsstyrelsen bifogad skötselplan (bilaga 2) med mål, riktlinjer och åtgärder för reservatets skötsel och förvaltning.

I enlighet med 2 § andra stycket förordningen om områdesskydd enligt miljöbalken m.m. är Länsstyrelsen i Stockholms län förvaltare i naturvårdshänseende för naturreservatet.

Datum  
2018-12-11

Beteckning  
511- 24991-2012  
0188-02-119

## Upplysningar

I reservatet gäller också övriga bestämmelser till skydd för kultur- och naturmiljön. Bland dessa kan nämnas följande:

- Bestämmelserna i 16 § lagen (2007:1150) om tillsyn över hundar och katter om att hundar under tiden 1 mars - 20 augusti inte får löpa lösa i marker där det finns vilt. Under övrig tid ska hunden hållas under sådan tillsyn att den hindras från att förfölja vilt, när den inte används vid jakt.
- Fridlysningsbestämmelserna. Alla vilda fåglar och däggdjur samt deras ägg, ungar och bon är fredade enligt jaktlagen (1987:259), med undantag för sådan jakt som är tillåten enligt samma lag. Vissa andra växt- och djurarter är fridlysta enligt 8 kap. miljöbalken och artskyddsförordningen (2007:845).
- Terrängkörningsförbudet i terrängkörningslagen (1975:1313).
- Enligt kulturmiljölagen (1988:950) ska enskilda såväl som myndigheter visa hänsyn och aktsamhet mot kulturmiljön. Den som planerar eller utför ett arbete ska se till att skador på kulturmiljön undviks och begränsas.
- Förbud mot nedskräpning enligt 15 kap. 26 § miljöbalken.

## SKÄLEN FÖR LÄNSSTYRELSENS BESLUT

### Beskrivning av området

Naturreseptatet är cirka 9 hektar stort och utgörs av en barrdominerad naturskog. I områdets södra delar finns två höjdparter med delvis bergbunden skog. Den östra av dessa höjdparter heter "Fäberget", varifrån reservatet får sitt namn. I reservatets centrala delar finns ett mindre löv- och tallsumpskogs-område, vilket är upptaget i nyckelbiotopsinventeringen. Denna del av reservatet är inte påverkat av dikning och här finns rikligt med döda träd och högstubbar. Gran dominerar i reservatet, men tall förekommer också över större delen av området. Inslag av lövträd som asp, björk och al finns också. Modernt skogsbruk har inte bedrivits under lång tid och det finns mycket få spår av skogsbruksåtgärder. Utmed gränspartierna i norr finns mindre partier som kalavverkades för ca 25 år sedan, men som nu vuxit igen.

Skogsmiljön är generellt rik på strukturer i form av gammal gran och tall, stående och liggande död ved i olika nedbrytningsstadier, fuktig stabil sumpskogsmiljö, kalkpåverkad mark samt hållmark med senvuxna träd med hänslavsflora.

Artfynden i området innefattar flera rödlistade svamparter, bland annat en rad taggsvampar, däribland koppartaggsvamp och brödtaggsvamp. Tretåig hackspett (NT) och vedtrappmossa (NT) är andra rödlistade arter som har hittats i området. Bland signalarterna kan nämnas blåsippa, skogsknipprot, långflikmossa, fjällig taggsvamp och orange taggsvamp.

Datum  
2018-12-11

Beteckning  
511- 24991-2012  
0188-02-119

Reservatet ligger i Norrtälje—Roslags-Bro värdestrakt enligt Strategi för formellt skydd av skog i Stockholms län. Kalkbarrskog som dominerar reservatet är en prioriterad skogstyp i den angivna värdestrakten.

### **Riksintressen**

Reservatet omfattas av riksintresse för kulturmiljövården enligt 3 kap. 6 § miljöbalken då de norra delarna av reservatet ligger inom riksintresseområdet Söderby-Karls. Riksintressets kulturvården beskrivs som en fornlämningsmiljö i dalgångsbygd utmed en forntida vattenled som speglar en bebyggelsekontinuitet från bronsåldern fram till idag och landhöjningens betydelse för bosättning och odling.

### **Ärendets beredning**

Områdets naturvärden har bland annat uppmärksammats i samband med Skogsstyrelsens nyckelbiotopsinventering 1993. I samband med vissa kompletterande inventeringar utförda i området av Länsstyrelsen och Skogsstyrelsen har det kunnat konstateras att området hyser sådana kvaliteter att det bör skyddas som naturreservat. I samband med att det inkom en avverkningsanmälan på fastigheten 2005, överlämnade Skogsstyrelsen ärendet till Länsstyrelsen för att gå vidare med frågan om skydd av området. Efter förhandlingar med markägaren, förvärvades delar av fastigheten 2006, för att långsiktigt kunna skydda området. År 2008 avstyckades det förvärvade området till fastigheten Söderby-Åby 2:22.

Förslaget sändes den 18 oktober 2018 på samråd i enlighet med 24, 25 och 26 §§ förordningen om områdesskydd enligt miljöbalken m.m. Yttranden har kommit in från Norrtälje kommun, Skogsstyrelsen och Naturvårdsverket som samtliga tillstyrker förslaget till naturreservat.

### **Länsstyrelsens bedömning**

Den av modernt skogsbruk opåverkade naturskogen i området har höga naturvärden och hyser flera rödlistade arter och andra sällsynta arter. Naturvärdena i området är främst knutna till den kalkrika jordmånen och områdets skogliga kontinuitet. Skogsavverkning och annan exploatering skulle innebära att områdets naturvärden skulle äventyras. Sammantaget har området sådana naturvärden vilka väl motiverar ett skydd som naturreservat. En reservatsbildning skulle även bidra med att uppfylla miljö kvalitetsmålen *Levande Skogar* och *Ett rikt växt- och djurliv*. Med anledning av detta bör området skyddas som naturreservat för att värna biologisk mångfald och för att bevara värdefulla naturtyper i kommunen och länet.

### **Förenlighet med hushållningsbestämmelser och översiktsplan**

Länsstyrelsen bedömer att ett naturreservat i det aktuella området är förenligt med kommunens översiktsplan antagen 2013 samt med hushållningsbestämmelserna i 3 kap. miljöbalken.

Datum  
2018-12-11

Beteckning  
511- 24991-2012  
0188-02-119

### **Miljö kvalitetsmål**

Skydd av områdets skog bidrar till att uppfylla miljö kvalitetsmålen *Levande skogar* och *Ett rikt växt- och djurliv*.

### **Intresseprövning**

Vid en vägning mellan enskilda och allmänna intressen i enlighet med 7 kap. 25 § miljöbalken finner Länsstyrelsen att det för att skydda och bevara ovanstående naturvärden finns skäl att besluta om att bilda ett naturreservat i området med förordnande om föreskrifter samt att fastställa en skötselplan. För att uppnå det starka skydd som behövs för att skydda områdets naturvärden bör föreskrifterna bland annat omfatta förbud mot såväl exploateringsföretag som skogsbruk.

## **HUR MAN ÖVERKLAGAR**

Detta beslut kan överklagas hos regeringen, Miljö- och energidepartementet, se bilaga 4.

Beslut i detta ärende har fattats och godkänts digitalt av länsöverdirektör Johan von Sydow med miljöhandläggare Karl Svanberg som föredragande. I den slutliga handläggningen har också miljödirektör Göran Åström, samhällsbyggnadsdirektör Patrik Åhnberg och jurist Tina Stuube deltagit.

### **Bilagor**

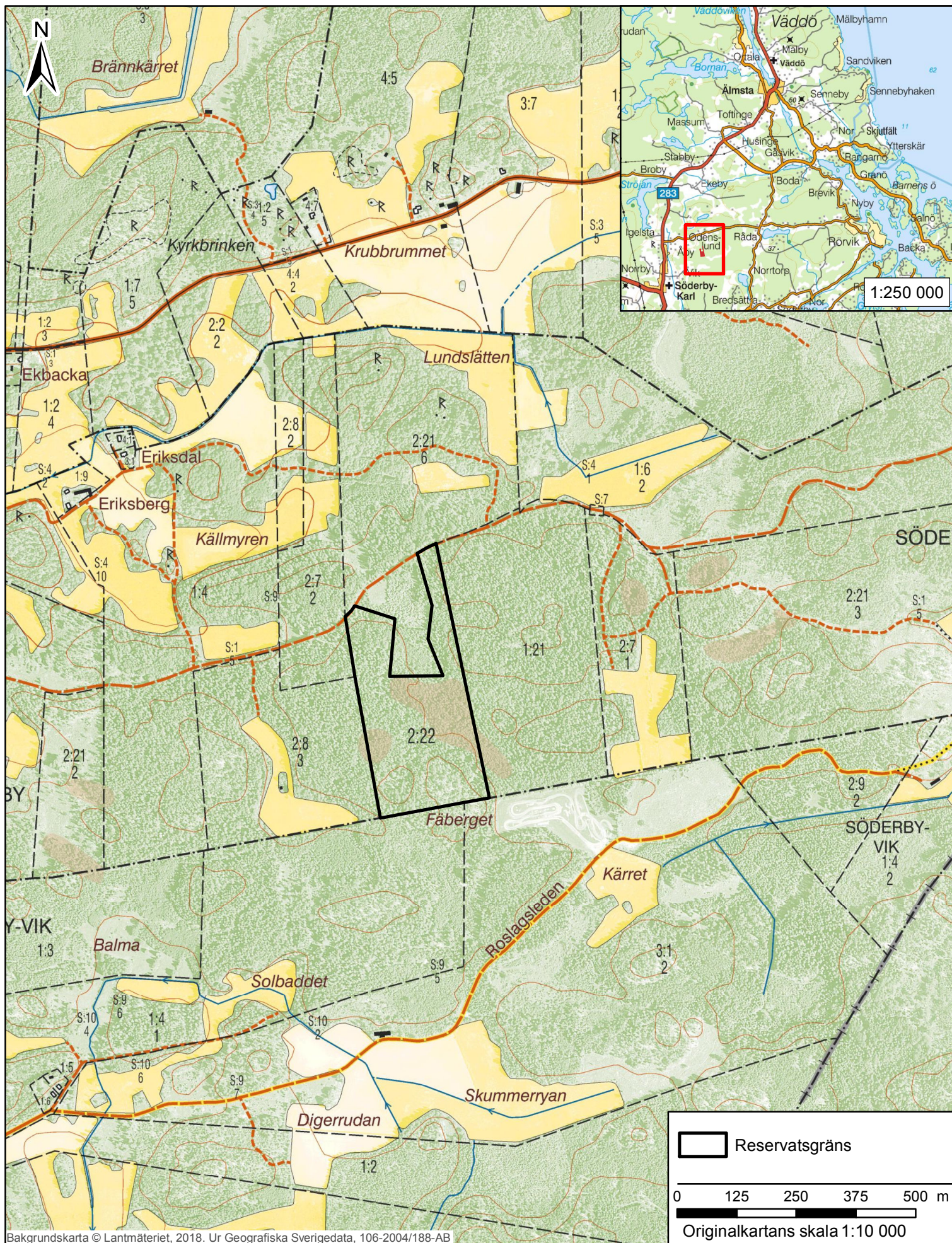
1. beslutslista
2. skötselplan
3. skötselkarta
4. hur man överklagar

### **Kungörelse**

Beslutet kungörs i ortstidning samt i Stockholms läns författningssamling.

Sändlistan är borttagen i denna version eftersom den innehåller personuppgifter.





Datum  
2018-12-11

Beteckning  
511-24991-2012  
0188-02-119

## Bilaga 2 till reservatsbeslutet

### Skötselplan för Fäbergets naturreservat, Norrtälje kommun

Denna skötselplan har utarbetats av Länsstyrelsen i Stockholms län inför bildandet av Fäbergets naturreservat.

Planen är indelad i en beskrivning av området och en plan för reservatets skötsel. Skötselplanen, som är en bilaga till reservatsbeslutet, fastställs samtidigt som reservatet bildas. Naturreservatets syfte, reservatsföreskrifter samt grunden för reservatet återfinns i reservatsbeslutet.

## 1. Beskrivning av reservatet

### Översikt

Naturreservatet utgörs av en kalkpåverkad barrskog med lövinslag, rik på örter och svampar. Skogen är flerskiktad och mångformig. Gran och tall dominerar, med inslag av asp och björk samt sälg. Reservatet omfattar cirka 9 hektar land.

### Läge och avgränsning

Reservatet ligger cirka 15 km norr om Norrtälje och cirka 2 km nordost om Söderby-Karls kyrka. Reservatet omfattar fastigheten Söderby-Åby 2:22. I norr angränsar reservatet mot en enskild väg, som inte ingår i reservatsområdet. Fäberget har fått sitt namn av den höjd som finns i reservatets södra del.

### Värdetrakt

Reservatet ingår i ett skogslandskap som sträcker sig från Norrtälje tätort i söder upp till Söderby-Karl och Södra Råda i norr. Detta landskap utgör Norrtälje—Roslags-Bro värdetrakt i Stockholms läns strategi för formellt skydd av skog. Bland skogsområden med höga naturvärden framträder typerna granskog och barrblandskog tydligt i denna värdetrakt, men även ädellövvärderna är väl representerade. Reservatet ligger i den del av Norrtälje—Roslags-Bro värdetrakt som är präglad av kalkbarrskogar, vilket är en av de för värdetrakten prioriterade skogstyperna. Dessa skogar har mycket höga värden med artrik kärlväxt- och svampvegetation. Bland annat finns lokaler med guckusko och flera andra orkidéer, samt violgubbe. Vissa av dessa arter har påträffats inom reservatet. I värdetrakten finns även flera rikkärr som har höga naturvärden (bland annat många krävande örter) och som åtminstone delvis är trädbevuxna.

### Naturtyper

Naturreservatets areal har indelats i följande naturtyper (tabell 1) enligt KNAS (Kontinuerlig naturtypskartering av skyddad natur), som baseras på satellitdata.

**SKÖTSELPLAN**Datum  
2018-12-11Beteckning  
511-24991-2012  
0188-02-119**Tabell 1.** Naturtyper enligt KNAS. Arealerna är ungefärliga, varför de kan skilja sig något från andra karteringar.

Naturtyp	Areal (ha)
Tallskog	0,8
Granskog	2,3
Barrblandskog	1,5
Barrsumpskog	2,0
Lövblandad barrskog	1,5
Triviallövskog	0,5
Ädellövskog	0,1
Impediment	0,2
Odlad mark	0,1
<b>Totalt</b>	<b>9,0</b>

**Naturförhållanden*****Geologi och topografi***

Berggrunden i området utgörs i huvudsak av sura gnejsgraniter. Moränen som överlagrar berggrunden är områdets mest förekommande jordart. Den innehåller kalk, vilket beror på att inlandsisen förde kalkrikt material från en kalkstensförekomst i Bottenhavet och in över Uppland. Moränen avsattes när isen smälte för omkring 10 000 år sedan. Moränen är sandig och normal-blockig. Berggrunden går i dagen på ett antal ställen inom området. Torvbildning förekommer i kärren i reservatets centrala del. I reservatets norra del finns ett mindre område med glacial lera.

Reservatsområdet är flackt och ligger på mellan cirka 33 och 48 meter över havet, med den högsta punkten i södra delen vid Fäberget.

**SKÖTSELPLAN****Datum**  
2018-12-11**Beteckning**  
511-24991-2012  
0188-02-119***Skogsmarken***

Huvuddelen av området utgörs av kalkbarrskog. Trädskiktet är varierat både avseende struktur och ålder. Gran och tall är dominerande i trädskiktet över i stort sett hela området. Inslag av både asp, björk och sälg finns i vissa partier. Vissa träd har sannolikt en ålder på över 150 år. Större delen av området består av skog med en ålder av cirka 130 år. Små bestånd med yngre skog finns även i områdets norra delar, liksom mindre hållmarkspartier i söder. I området finns även ett inslag av senvuxna barrträd vilka inte enbart är knutna till hållmarkerna. Relativt stora delar av skogen är flerskiktad. I områdets centrala delar finns en cirka 2 hektar stor sumpskog, vilken är registrerad som nyckelbiotop. Trädskiktet domineras här av tall, med ett i vissa delar stort inslag av lövträd, mestadels glasbjörk och klibbal. I sumpskogen finns mycket lågor och annan död ved.

Kryptogamfloran är artrik. Intressanta arter som förekommer här är bland annat långfliksmossa, stubbspretmossa och vedtrappmossa. Att marken är kalkpåverkad indikeras av förekomsten av arter som blåsippa, vårärt och lundsmörblomma.

Naturvärdena är knutna till strukturer som senvuxna gamla barrträd och aspar, död ved i olika nedbrytningsstadier och den kalkpåverkade marken. Området har en fin kärlväxt-, moss- och svampflora och sannolikt också en intressant lavflora.

***Rödlistade arter och signalarter***

I tabell 3 nedan anges signalarter och rödlistade arter som observerats i reservatet vid fältbesök och inventeringar. Där listas även andra intressanta arter. Området är främst inventerat med avseende på svamp- och kärlväxtfloran. Ytterligare värdefulla arter kan finnas i reservatet.

## SKÖTSELPLAN

Datum  
2018-12-11Beteckning  
511-24991-2012  
0188-02-119

**Tabell 3.** Rödlistade arter och signalarter m.fl. vilka registrerats i naturreservatet. Notera att tabellen bygger på inventeringarna som finns i källförteckningen. Rödlistekategori följer ArtDatabanken 2015; EN = starkt hotad (Endangered), VU = sårbar (Vulnerable), NT = nära hotad (Near Threatened). S = signalart enligt Skogsstyrelsen.

Svenskt namn	Vetenskapligt namn	Rödlistad/Signalart/Natura
<b>Kärlväxter</b>		
Blåsippa	<i>Hepatica nobilis</i>	S
Brudborste	<i>Cirsium heterophyllum</i>	S
Ormbär	<i>Paris quadrifolia</i>	S
Skogsknipprot	<i>Epipactis helleborine</i>	S
Vårärt	<i>Lathyrus vernus</i>	S
Lundsmörblomma	<i>Ranunculus cassubicus</i>	
<b>Mossor</b>		
Långfliksmossa	<i>Nowellia curvifolia</i>	S
Rörsvepmossa	<i>Jungermannia subulate</i>	
Stubbspretmossa	<i>Herzogiella seligeri</i>	S
Vedtrappmossa	<i>Anastrophyllum hellerianum</i>	NT
<b>Lavar</b>		
Gammelgranslav	<i>Lecanactis abietina</i>	(tidigare S)
<b>Svampar</b>		
Koppartaggsvamp	<i>Sarcodon lundellii</i>	VU
Orange taggsvamp	<i>Hydnellum aurantiacum</i>	NT
Raggtaggsvamp	<i>Hydnellum mirabile</i>	EN
Violgubbe	<i>Gomphus clavatus</i>	VU
<b>Insekter (spår av)</b>		
Bronshjon	<i>Callidium coriaceum</i>	S
Vågbandad barkbock	<i>Semanotus undatus</i>	S
<b>Fåglar</b>		
Tretåig hackspett	<i>Picoides tridactylus</i>	NT

### **Särskilda krav för de rödlistade svamparna**

Koppartaggsvamp, raggtaggsvamp och violgubbe är känsliga för om växtplatsen slutavverkas. Marken på växtplatsen får inte utsättas för kraftiga störningar av typen dikning, markberedning eller körning med skogsfordon. Möjligen kan koppartaggsvamp tåla försiktig plockhuggning, men violgubben är känslig för gallring. Violgubbe samt orange taggsvamp gynnas av skonsamt eller extensivt skogsbyte av nötkreatur, för att bibehålla vegetationens karaktär.

### **Kalkbarrskogsanalys (gäller Norrtälje)**

Skogen i Norrtälje kommun har flygbildtolkats med avseende på utbredning av kalkbarrskogar, en skogstyp som Sverige har ett internationellt ansvar att bevara. Cirka 2,1 hektar inom reservatet har då klassats som kalkbarrskog. De flygbildskaraterade kalkmarkerna ligger längs de västra och nordöstra sidorna av reservatsområdet, men inte på de mer bergbundna södra delarna. I fält kan man konstatera att kalkpåverkade inslag finns på fler ställen i reservatet.

## SKÖTSELPLAN

Datum  
2018-12-11Beteckning  
511-24991-2012  
0188-02-119**Historisk markanvändning**

Häradskartan från början av 1900-talet framställer det aktuella området huvudsakligen som barrträdsbevuxet, se bild 1.

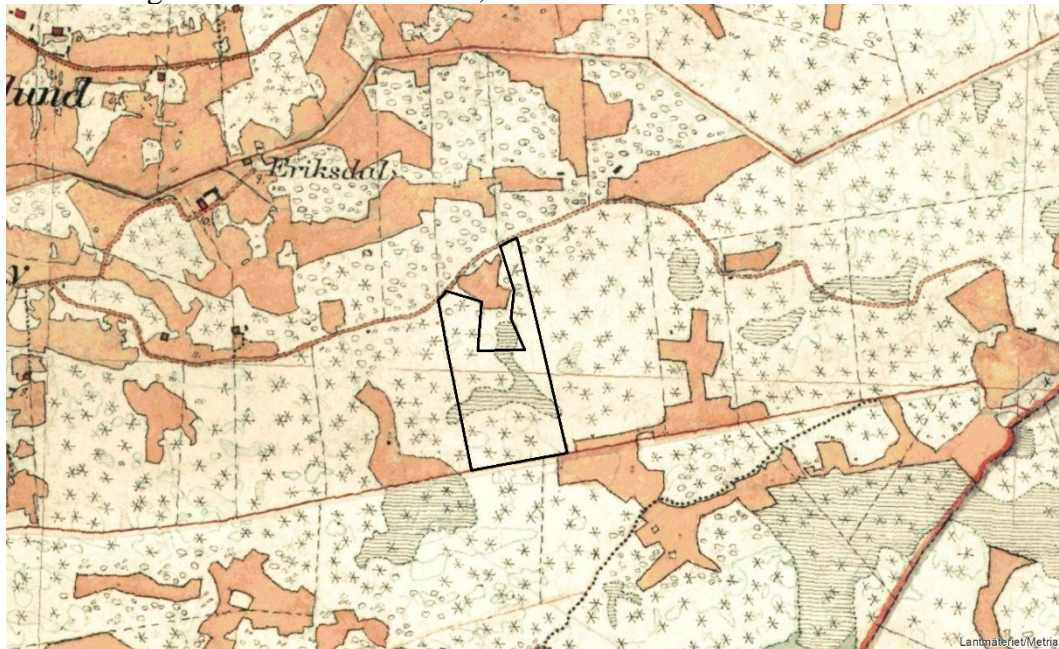


Bild 1. Utsnitt ur häradskartan från början av 1900-talet med gränserna för Fäbergets naturreservat inritade. Teckenförklaring: gul/röd – åker, grön – äng/vatten, vit – utmark/bete, runda symboler – lövträd, stjärnor – barrträd.

Av flygbilden i den ekonomiska kartan från 1950-talet framgår att hela området var täckt av skog, Se bild 2.

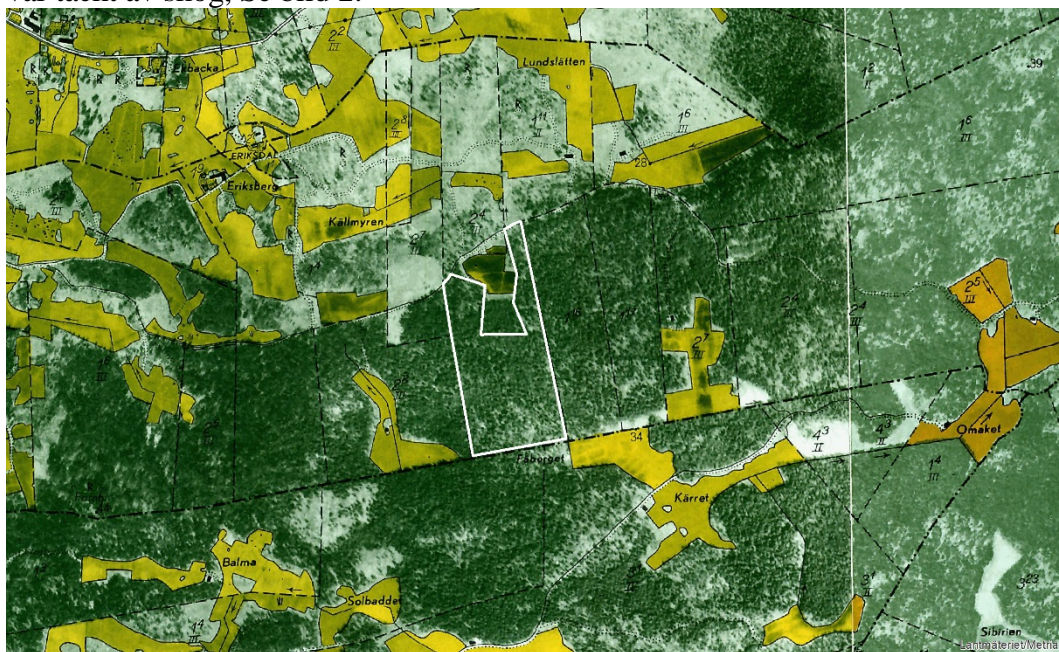


Bild 2. Utsnitt ur ekonomiska kartan från 1950-talet med gränserna för Fäbergets naturreservat inritade.

**SKÖTSELPLAN****Datum**  
2018-12-11**Beteckning**  
511-24991-2012  
0188-02-119

Det historiska kartmaterialet ger en relativt tydlig indikation om att stora delar av den idag skogbevuxna marken varit skogsmark sedan åtminstone början av 1700-talet. Huvuddelen av den skogsmark som är aktuell att skydda har därför sannolikt åtminstone tre seklers skoglig kontinuitet. Detta har förmodligen inneburit att vissa arter knutna till marker med lång trädkontinuitet kunnat leva kvar i området fram till idag.

Det finns inte några registrerade fornlämningar i reservatet. Direkt utanför reservatsgränsen, i sydost, finns en rågångssten i granit.

**Slitage- och störningskänslighet**

Vid fältbesök har det kunnat noteras vildsvinsbök inom naturreservatet, vilket i dagsläget är de enda tecknen på påverkan i området.

**Byggnader och anläggningar**

Det finns inga byggnader eller anläggningar i området.

**2. Plan för områdets skötsel****Övergripande mål och skötsel**

Det övergripande målet med skötseln är att uppfylla syftet med reservatet

Detta ska uppnås genom att:

- gamla grova träd av främst asp och tall, frihuggs,
- gran som konkurrerar med tall eller värdefulla lövträd röjs bort,
- särskilt skyddsvärda arter ges goda förutsättningar att finnas kvar och utvecklas.

**Åtgärdsprogram för hotade arter**

Två av naturvårdsverkets åtgärdsprogram för hotade arter berör naturreservatet: *rödlistade fjälltaggsvampar* och *violgubbe*. Åtgärder för arter och naturtyper som omfattas av åtgärdsprogram ska utföras i enlighet med programmet då det berör området, i den utsträckning det är förenligt med skötselplanen.

**SKÖTSELPLAN****Datum**  
2018-12-11**Beteckning**  
511-24991-2012  
0188-02-119**Skötselområde**

Reservatet utgör ett enda skötselområde med örtrik kalkbarrskog och sumpskog (8,9 ha). Se skötselkarta, bilaga 3.

**Beskrivning**

Till större delen örtrik gammal kalkbarrskog där många granar i öster är över 130 år och är rikligt bevuxna med hänglavar. Skogen uppvisar tydliga tecken på kontinuitet, men vissa spår efter avverkningar, framförallt i de norra delarna, förekommer. Fältskiktet bär tydliga tecken på kalkrik jordmån och består av arter såsom blåsippa, blåbär, ekorrbär, stenbär, vårärt, ormbär och skogsknipprot. Även kryptogamfloran är rik, med arter som långfliksmossa, vedtrappmossa och gammelgranlav. Svampfloran i området är intressant, med arter såsom raggtaggsvamp, koppartaggsvamp och violgubbe.

Andelen lågor och annan död ved är stor i vissa bestånd i öster. Dessa bestånd uppvisar begynnande intern dynamik med luckbildning och naturlig förnygring.

Sumpskog av tall, björk och al finns i reservatets centrala delar.

**Bevarandemål**

Gammal flerskiktad kalkbarrskog som i huvudsak utvecklas fritt. Andelen död ved ska tillåtas öka och det ska finnas en kontinuerlig tillgång på död ved i olika stadier av förmultning. Förekommande rödlistade arter som är knutna till denna miljö ska ges goda förutsättningar att leva kvar och helst öka i området.

**Skötsel**



**SKÖTSELPLAN****Datum**  
2018-12-11**Beteckning**  
511-24991-2012  
0188-02-119

För närvarande bedöms inga större skötselåtgärder behövas. Mindre punktinsatser får vid behov utföras av förvaltaren i syfte att gynna områdets naturvärden, så som friställandet av särskilt värdefulla träd och ringbarkning av gran för att gynna särskilt värdefulla träd. Virke från skötselåtgärder lämnas kvar i området för att öka mängden död ved. Föreskrifterna innebär inget hinder för stängsling och extensivt bete i naturreservatet. Enligt föreskrifterna får bekämpning av invasiva arter ske i reservatet. Bekämpning bör ske på sådana sätt att det inte onödigtvis medför skador på naturvärden i reservatet. Åtgärderna kan syfta till att minska utbredningen av invasiva arter som har etablerat sig i reservatet eller till att förebygga etablering och spridning. Med invasiva arter menas här sådana invasiva främmande arter som är förtecknade av EU samt sådana arter som i övrigt är listade som invasiva av Naturvårdsverket.

**Jakt**

Jakten är förbehållen jakträttsinnehavarna och får ske enligt gällande jaktlagstiftning med de begränsningar som följer av reservatsföreskrifterna. Jakt på skogshöns är förbjudet.

Det är angeläget att uttransporten av avfällt vilt, görs så att minsta möjliga skada på mark och vegetation uppstår.

**Åtgärder för friluftslivet****Mål**

Reservatet ska vara tillgängligt för allmänheten enligt allemansrättens principer, men med de begränsningar som följer av reservatsföreskrifterna.

**Friluftsliv och tillgänglighet**

Naturreservatet nås enklast med bil från väg 283 och därefter Åbyvägen. Närmaste busshållplats är Åby, cirka 2 kilometer väster om reservatet. Några markerade och underhållna stigar finns inte och något behov av markerade stigar bedöms inte finnas i dagsläget.

**Informationsskyltar samt utmärkning av reservatets gränser**

Information om reservatet och dess föreskrifter ska finnas på informationsskyltar som framställs enligt Naturvårdsverkets riktlinjer. Sådana skyltar ska sättas upp på lämpliga platser vid reservatets gränser eller i anslutning till reservatet, se förslag till placering på skötselplankartan, bilaga 3.

Reservatets gränser ska märkas ut enligt Naturvårdsverkets riktlinjer.

**Parkeringsplats**

Föreskrifterna i beslutet ger möjlighet att anlägga en mindre parkeringsplats för besökare i reservatsområdets norra del, om behov uppstår.

**SKÖTSELPLAN**

Datum  
2018-12-11

Beteckning  
511-24991-2012  
0188-02-119

**Reservatsförvaltning och tillsyn**

Länsstyrelsen i Stockholms län är förvaltare av reservatet. Det innebär ett övergripande ansvar för att syftet med reservatet uppnås och omfattar ansvar för bland annat naturvårdsåtgärder, informationstavlor och annan skyltning samt kontakt med markägare och andra berörda.

Länsstyrelsen är tillsynsmyndighet enligt miljöbalken. Området kan övervakas av Länsstyrelsen eller en särskilt anlitad naturbevakare. Anteckningar om tillsyn och övrig naturvårdsförvaltning ska kontinuerligt föras av Länsstyrelsen eller uppdragstagaren.

**Naturvårdsförvaltningens ekonomi**

Finansiering av naturvårdsförvaltningen sker genom Naturvårdsverkets anslag för skötsel av naturvårdsobjekt m.m. Förvaltningskostnaderna utgörs av gränsmarkering, informationsskytning, naturvårdsåtgärder, övervakning samt dokumentation och uppföljning.

**Dokumentation och uppföljning*****Befintlig dokumentation***

Skogen är dokumenterad från beståndssynpunkt i de värderingar som gjordes inför förhandlingar om ersättning (2006). Vid Skogsstyrelsens inventeringar 1993 har en nyckelbiotop om cirka 2,5 hektar avgränsats delvis inom reservatsområdet (cirka 2,1 ha inom reservatet), varvid flertalet artfynd har dokumenterats. Utdrag ur artportalen visar på inrapporterade fynd från år 1997 samt 2011 av olika svamparter. Fältbesök utfördes av Länsstyrelsen i augusti år 2018, då fynd av kärlväxter samt gnagspår från skalbaggar dokumenterades.

***Kommande dokumentation***

Undersökningar som Länsstyrelsen låter genomföra i syfte att dokumentera reservatsområdet eller skapa underlag för skötselåtgärder får ske utan hinder av reservatsföreskrifterna. Exempelvis kan växter och djur behöva samlas in för artbestämning.

Uppföljning av naturvärdena och skogstillståndet kan på sikt leda till att ytterligare skötselåtgärder blir aktuella, med syfte att bibehålla reservatets naturvärden. Skötselplanen får i så fall ses över eller kompletteras.

***Uppföljning av genomförda skötselåtgärder***

Länsstyrelsen ansvarar för dokumentation och uppföljning av genomförda skötselåtgärder. En uppföljning av förändringar i naturtillståndet och naturvärdena som följd av de naturliga förloppen bör göras om cirka 10–20 år för att då bedöma behovet av en revidering av skötselplanen.

**SKÖTSELPLAN**

Datum  
2018-12-11

Beteckning  
511-24991-2012  
0188-02-119

**Uppföljning av bevarandemål**

Länsstyrelsen ansvarar för att uppföljning av bevarandemål genomförs. Uppföljning och utvärdering ska göras i enlighet med Naturvårdsverkets riktlinjer för uppföljning av skyddade områden. Länsstyrelsen kan efter skötselplanens fastställande komplettera med parametrar och mätmetoder för att följa upp och utvärdera uppsatta bevarandemål.

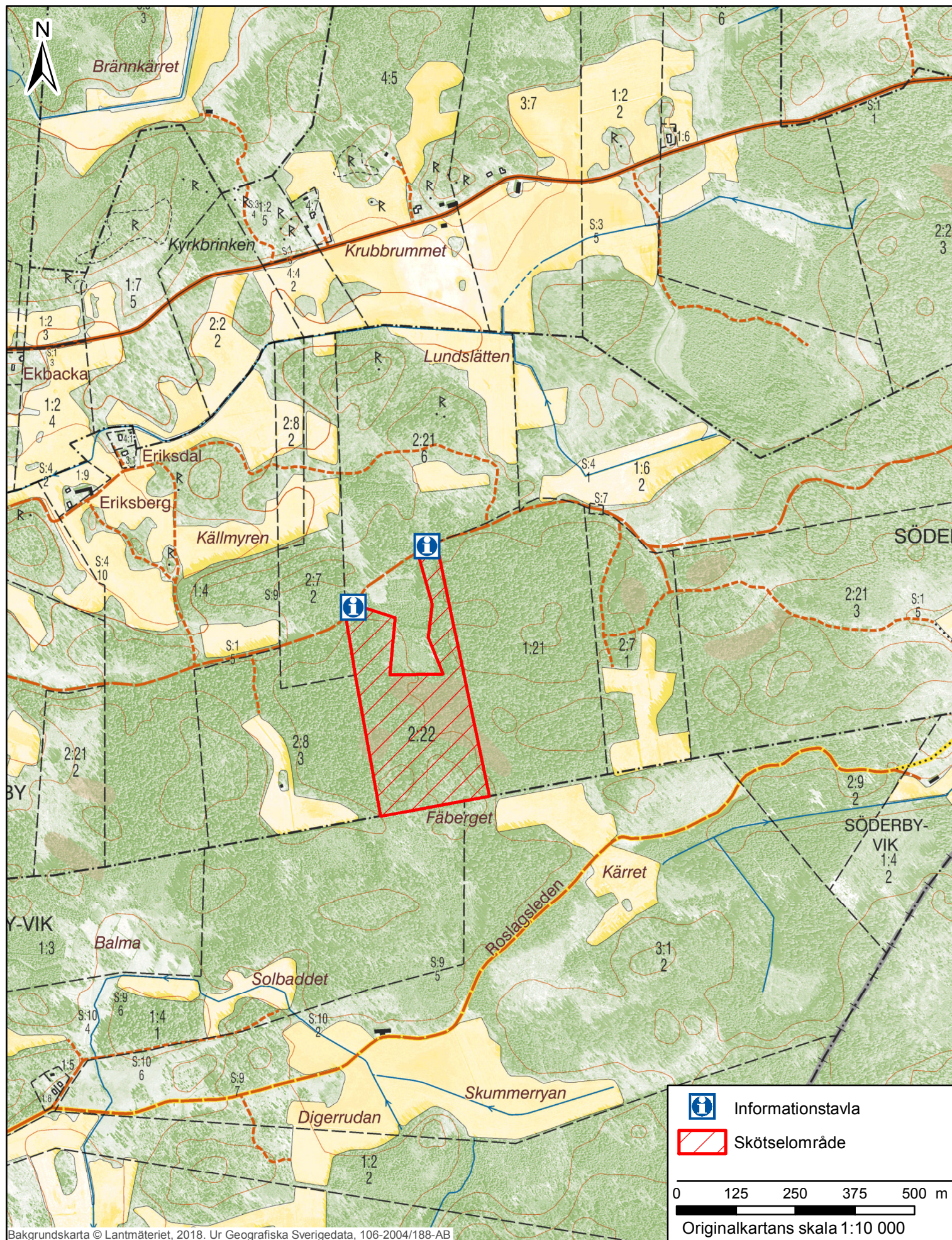
**Sammanfattning och prioritering av planerade skötselåtgärder**


Denna tabell utgör underlag och stöd för förvaltaren vid planering av åtgärder såväl lokalt i Fäbergets naturreservat som regionalt i länet.

Skötselåtgärd m.m.	Tidpunkt	Skötselområde	Prioritet
Gränsmarkering	Inom 1 år efter beslut		1
Informationsskyltar	Inom 2 år efter beslut	Se skötselplankarta, bilaga 3	1
Anläggande av p-plats	Kan bli aktuellt i framtiden		2
Vägvisning	Under förutsättning att p-plats anlagts	Från väg 283	3
Ringbarkning av gran	Vid behov	Aktuellt skötselområde	2

**SKÖTSELPLAN****Datum**  
2018-12-11**Beteckning**  
511-24991-2012  
0188-02-119**3. Källförteckning**

- ArtDatabanken 2015. Rödlistade arter i Sverige 2015. ArtDatabanken SLU.
- ArtDatabanken, artfakta. <https://artfakta.artdatabanken.se>
- Artportalen [www.artportalen.se](http://www.artportalen.se) (uttag 2018-09-17)
- Lantmäteriet. Digitalt arkiv: Härads-karta, Ekonomisk karta från 1950-talet, Historiska kartor Storskifte på skog/skogsmark 1791.
- Länsstyrelsen i Stockholms län. 2007. Strategi för formellt skydd av skog i Stockholms län. Rapport 2007:26.
- Metria. Kontinuerlig naturtypskartering av skyddad natur (KNAS). Digitalt material.
- Naturvårdsverket. 2006. Åtgärdsprogram för bevarande av violgubbe. Rapport 5638.
- Naturvårdsverket. 2006. Åtgärdsprogram för bevarande av rödlistade fjälltaggsvampar. Rapport 5609.
- Norrtälje kommun. 2014. Översiktsplan 2040 Norrtälje kommun, antagen av kommunfullmäktige 2013-12-09.
- Riksantikvarieämbetet 2004. Kulturmiljöserver Fornsök. <http://www.fmis.raa.se/cocoon/fornsok/search.html>. Uttag 2018-09-16
- Skogsstyrelsen, Länsstyrelsen i Stockholms län. 2006. Strategi för hantering av skogliga naturvärden i Norrtälje kommun ("Norrtäljeprojektet"). Rapport 2006:18.
- Sveriges geologiska undersökning, SGU. Jordartskarta 11J Norrtälje NV, 1998. SGU serie Ae nr 122.
- Sveriges geologiska undersökning, SGU. Persson, C. 1997. Beskrivning till geologiska kartbladet Norrtälje NV. SGU serie Ae nr 122.
- Sveriges geologiska undersökning, SGU. Jordartskartan och berggrundskartan, digitalt material.



 Informationstavla

 Skötselområde

0 125 250 375 500 m

Originalkartans skala 1:10 000

## Hur man överklagar hos regeringen, Miljö- och energidepartementet

### Var ska beslutet överklagas

Länsstyrelsens beslut kan skriftligen överklagas till **regeringen, Miljö- och energidepartementet**.

### Hur man utformar sitt överklagande m.m.

I skrivelsen ska du

- tala om vilket beslut du överklagar, t.ex. genom att ange ärendets nummer (diarienumret)
- redogöra för hur du anser att beslutet ska ändras.

Du bör också redogöra för varför du anser att Länsstyrelsens beslut är felaktigt.

Du kan givetvis anlita ombud att sköta överklagandet åt dig.

Behöver du veta mer om hur du ska gå till väga, så ring eller skriv till Länsstyrelsen.

### Övriga handlingar

Om du har handlingar eller annat som du anser stöder din ståndpunkt, så bör du skicka med det.

### Var inlämnas överklagandet

Din skrivelse ska inlämnas/skickas **till Länsstyrelsen** och inte till regeringen, Miljö- och energidepartementet.

### Tid för överklagande

Länsstyrelsen måste ha fått din skrivelse **inom tre veckor** från den dag **beslutet kungjorts i ortstidning\***, annars kan ditt överklagande inte tas upp.

### Underteckna överklagandet

Din skrivelse ska undertecknas och namnteckningen förtydligas. Uppge också postadress och telefonnummer.

* Införd i	Dagens Nyheter	2018-12-19
	Svenska Dagbladet	2018-12-19
	Norrtelje tidning	2018-12-19



Reservatet sydöstra del; granskog med hänglavar.  
Foto: Karl Svanberg

Regeringen har antagit 16 miljö kvalitetsmål som definierar det miljötillstånd som Sveriges miljöarbete ska sikta mot. Målen ska nås inom en generation, det vill säga till år 2020 och år 2050 då det gäller klimatmålet.



## Att bilda detta naturreservat bidrar till att uppfylla två miljö kvalitetsmål



Begränsad klimatpåverkan



Frisk luft



Bara naturlig försurning



Giftfri miljö



Skyddande ozonskikt



Säker strålmiljö



Ingen övergödning



Levande sjöar och vattendrag



Grundvatten av god kvalitet



Hav i balans samt levande kust och skärgård



Myllrande våtmarker



Levande skogar



Ett rikt odlingslandskap



Storslagen fjällmiljö



God bebyggd miljö



Ett rikt växt- och djurliv

### Kontakt

Mer information kan du få av  
Länsstyrelsens enhet för naturvård.  
Tfn: 010-223 10 00.  
Beslutet finns också att läsa på vår  
webbplats,  
[www.lansstyrelsen.se/stockholm](http://www.lansstyrelsen.se/stockholm).

### Adress

Länsstyrelsen i Stockholms län  
Box 22067  
104 22 Stockholm  
Besöksadress: Regeringsgatan 66