

## Bildande av naturreservatet Blåsberget i Arjeplogs kommun

### Beslut

Med stöd av 7 kap 4 § miljöbalken (1998:808), MB, beslutar länsstyrelsen att det område som utmärkts på bifogad karta, Bilaga 1, ska utgöra naturreservatet Blåsberget. Den slutliga inmätningen av området kan innebära mindre justeringar av reservatets avgränsning och areal.

I enlighet med 3 § förordningen (1998:1252) om områdesskydd enligt miljöbalken m.m. fastställer länsstyrelsen bifogad skötselplan (Bilaga 4).

För att uppnå och tillgodose syftet med reservatet beslutar länsstyrelsen med stöd av 7 kap 5, 6 och 30 §§ MB samt 22 § förordningen om områdesskydd enligt miljöbalken m.m. att nedan angivna föreskrifter ska gälla i reservatet.

### Syfte

Syftet med reservatet är att bevara områdets värdefulla naturmiljö med dess opåverkade, urskogsartade karaktär och biologiska mångfald. Områdets höga naturskogsvärden och karaktär av orörd vildmark ska bevaras. Skogar, våtmarker, sjöar, vattendrag och andra ingående ekosystem ska ges förutsättningar att utvecklas naturligt. Syftet är även att motverka fragmentering av området och att de delar av reservatet som idag har lägre naturvärden ska utvecklas i riktning mot ett naturligt tillstånd. Inom ramen för ovanstående är reservatets syfte också att ge möjlighet till naturupplevelser och friluftsliv.

Syftet ska nås genom att:

- Inget skogsbruk bedrivs i området.

Datum  
2018-12-11

Diarienummer  
511-10775-2018

NVR ID  
2049684

- Exploateringar och annan verksamhet som kan skada naturmiljön i området förhindras.
- Hela området lämnas för fri utveckling.
- Vid behov återställa områdets naturliga hydrologi genom att till exempel lägga igen diken, åtgärda vandringshinder eller återställa vattendrag efter flottledsrensning.
- Främmande arter som bedöms utgöra ett hot mot ekosystemen i reservatet tas bort, i de fall det är möjligt.
- Naturliga störningar som till exempel översvämningar och stormfällningar tillåts ha ett naturligt förlopp. Bränder kan dock släckas vid behov.
- Fällning av träd undviks vid alla typer av åtgärder, förutom vid avveckling av främmande trädslag.
- Alla åtgärder i reservatet planeras så att körskador och annan påverkan på markskiktet undviks.
- Besökare informeras om reservatets naturvärden.

### **Skälen för länsstyrelsens beslut**

Skälen för bildandet av reservatet samt dess prioriterade bevarandevärden är den urskogsartade, opåverkade skogen med dess stora biologiska mångfald och höga friluftsvärden.

Skogsavverkning eller annan exploatering skulle innebära att områdets naturvärden förstörs.

### **Uppgifter om naturreservatet**

Naturreservatets namn: Blåsberget  
Kommun: Arjeplog  
Lägesbeskrivning: ca 13 km V om Mellanström  
Area: ca 612 ha  
Berörda fastigheter: Arjeplogs skolbord 1:2, Sveaskog  
Sameby: Maskaure  
Förvaltare: Länsstyrelsen

## Reservatsföreskrifter

### **A. Föreskrifter enligt 7 kap 5 § MB om inskränkningar i rätten att använda mark- och vattenområden inom reservatet.**

#### Utöver vad som annars gäller enligt lag är det förbjudet att:

1. Bedriva skogsbruk, fälla eller på annat sätt skada levande träd och buskar. Skada eller flytta liggande eller stående döda träd och buskar.
2. På annat sätt än vad som anges under punkt 1 skada eller förändra mark eller vegetation på land eller i vatten, t ex genom att borra, spränga, anordna upplag, gräva, dikesrensa, schakta eller dumpa.
3. Uppföra eller utöka byggnad eller annan anläggning som till exempel mast eller vindkraftverk, med undantag för älgtoorn enligt A 12.
4. Anlägga väg eller led.
5. Anlägga ledning i luft, mark eller vatten.
6. Bedriva vattenverksamhet, t ex genom vattenreglering, muddring, avledande av vatten eller anläggande av vandringshinder.
7. Plantera in växt-, djur-, eller svampart.
8. Släppa ut eller sprida avloppsvatten, gifter, biologiska eller kemiska bekämpningsmedel, vådliga ämnen, kalk, växtnäringsämnen eller andra främmande ämnen som kan skada naturen.
9. Framföra motordrivna fordon.
10. Sätta upp tavla, plakat, skylt, göra inskrift eller andra markeringar i naturen.

#### Vidare är det utan länsstyrelsens tillstånd förbjudet att:

11. Förändra befintlig byggnad eller anläggning.
12. Uppföra älgtoorn.

#### Undantag från reservatsföreskrifterna i punkt A:

1. Föreskrifterna ska inte utgöra hinder för förvaltaren att utföra de åtgärder för reservatets vård och skötsel som krävs för att tillgodose syftet med reservatet och som anges i föreskrifter med stöd av 7 kap. 6 § MB i detta beslut.
2. Ovanstående föreskrifter ska inte heller utgöra hinder för underhåll av befintliga byggnader eller andra anläggningar. Innan större underhållsåtgärder, exempelvis trädsäkring, ska samråd ske med länsstyrelsen enligt 12 kap 6§ MB.
3. Ovanstående föreskrifter ska inte utgöra hinder för att bedriva renskötsel i enlighet med rennäringslagen (1971:437) eller terrängkörning i samband med bedrivande av renskötsel enligt terrängkörningsförordningen (1978:594). Före anordnandet av fasta anläggningar ska samråd ske med länsstyrelsen enligt 12 kap 6 § MB, enligt vad som framgår av förordningen (1998:904) om anmälan för samråd.
4. Vid uttransport av fälld älg eller björn får terrängskoter, t ex fyrhjuling, användas. Särskild försiktighet ska iakttas för att undvika skador på mark, vegetation och vattenmiljöer.

Datum  
2018-12-11

Diarienummer  
511-10775-2018

NVR ID  
2049684

5. Snöskoteråkning är tillåten i reservatet på väl snötäckt mark. Vid körning ska i första hand befintliga leder användas. Skador på mark och vegetation får ej uppstå.

### **B. Föreskrifter enligt 7 kap 6 § MB om skyldighet att tåla visst intrång**

Ägare och innehavare av särskild rätt till fastigheterna förpliktas att tåla att följande åtgärder kan komma att genomföras för att tillgodose syftet med naturreservatet.

1. Utmärkning av reservatet.
2. Borttagande av främmande arter, exempelvis contortatall.
3. Genomförande av undersökningar av flora och fauna samt av mark- och vattenförhållanden, inklusive uppföljning av bevarandemål.

### **C. Ordningsföreskrifter enligt 7 kap 30 § MB**

Utöver vad som annars gäller är det för allmänheten förbjudet att:

1. Fälla eller på annat sätt skada levande eller döda träd och buskar.
2. Samla in vedsvampar, mossor eller lavar.
3. Skada vegetationen i övrigt genom att t ex gräva upp växter.
4. Fånga, skada eller döda ryggradsdjur. Ta ägg eller störa djurlivet genom att exempelvis klättra i boträd eller medvetet uppehålla sig i närheten av fågelbo, lya eller gryt.
5. Samla in ryggradslösa djur.
6. Förstöra eller skada berg, jord eller sten på land eller i vatten genom att t ex borra, hacka, spränga, rista, gräva eller måla.
7. Skräpa ner.
8. Anlägga en eldstad i form av en stenring. Vid eldning får endast löst liggande kvistar och grenar eller egen medhavd ved användas.
9. Framföra motordrivna fordon.

Undantag från reservatsföreskrifterna i punkt C:

1. Föreskrifterna ska inte utgöra hinder för förvaltaren att utföra de åtgärder för reservatets vård och skötsel som krävs för att tillgodose syftet med reservatet och som anges i föreskrifter med stöd av 7 kap. 6 § MB i detta beslut.
2. Utan hinder av ovanstående föreskrifter får renskötsel utövas i enlighet med rennärlingslagen (1971:437) eller terrängkörning i samband med bedrivande av renskötsel enligt terrängkörningsförordningen (1978:594). Före anordnandet av fasta anläggningar ska samråd ske med länsstyrelsen enligt 12 kap 6 § MB, enligt vad som framgår av förordningen (1998:904) om anmälan för samråd.
3. Snöskoteråkning är tillåten i reservatet på väl snötäckt mark. Vid körning ska i första hand befintliga leder användas. Skador på mark och vegetation får ej uppstå.
4. I reservatet är det utan hinder av föreskriften C4 tillåtet att jaga och fiska i enlighet med gällande lagstiftning.

5. Bär- och matsvampplockning är tillåtet i området.

### Redogörelse för ärendet

De höga naturvärdena inom naturreservatet Blåsberget uppmärksammades i samband med en inventering av skyddsvärda statliga skogar som länsstyrelsen och Naturvårdsverket genomförde under åren 2003-2005. Inventeringen gjordes på uppdrag av regeringen och redovisades i Naturvårdsverkets rapporter 5339, 5344, 5345 och 5473. För Norrbottens län redovisades totalt 432 områden som skyddsvärda.

Under 2004-2005 genomfördes ett fördjupat samråd mellan Naturvårdsverket, länsstyrelserna i Norrbottens och Västerbottens län samt Sveaskog för samtliga områden på bolagets marker i de aktuella länen. Samrådet med Sveaskog resulterade i en överenskommelse för merparten av områdena, där ansvaret för det långsiktiga bevarandet fördelades mellan myndigheterna och bolaget. För Norrbottens del framgår områdenas fördelning mellan formellt skydd som *naturreservat* respektive frivilligt skydd som *ekopark* eller *större hänsynsområde* av Naturvårdsverkets rapport 5498 (2005).

I juni 2008 träffade Naturvårdsverket och Sveaskog AB en överenskommelse som innebar att alla områden som redovisats som planerade naturreservat i ovanstående rapport fick skyddas som naturreservat utan krav på ekonomisk ersättning av Sveaskog. Länsstyrelsen har därefter genomfört naturreservatsbildning för merparten av de 168 områden som omfattades av överenskommelsen i Norrbottens län.

Under förhandlingarna med Sveaskog 2005 kunde samrådet dock inte slutföras för alla områden som redovisats i inventeringsrapporterna. Ett av dessa områden var Blåsberget. Den främsta anledningen till att samrådet inte kunde slutföras var att det vid förhandlingarna fanns olika tolkningar om miljömålet Storslagen fjällmiljö även kunde omfatta skogsmiljöer. I miljömålspropositionen (2004:05/150) klargjorde regeringen att delmål 3 om långsiktigt skydd av områden i fjällen även kan omfatta skogsmiljöer med höga natur- och/eller kulturmiljövärden. Detta klarläggande kom dock sent i processen, vilket innebar det inte fanns tid att arbeta in områdena i överenskommelsen inom den tidsram som var satt för regeringsuppdraget.

Som en följd av detta lades hela eller delar av områdena åt sidan för vidare utredning och samråd. Dessa områden redovisas i Naturvårdsverkets rapport som kategori 3/4 - *ej färdigutredda områden*. Bland dessa områden fanns många av de största och allra mest värdefulla urskogsobjekten som identifierats på Sveaskogs mark och i överenskommelsen sattes målet att samrådet kring områdena skulle slutföras senast under 2008.

I de följande samråden visade det sig vara svårt för parterna att enas kring ramar och förutsättningar kring arbetet, både vad gäller val av skyddsform, ersättning samt redovisning. Detta ledde till slut till att Naturvårdsverket och Länsstyrelsen i Norrbotten under 2014 överlämnade en hemställan till regeringen, med förslag på hur områdena skulle hanteras. Förslaget framgår av Naturvårdsverkets rapport 6577 (2013). Under

Datum  
2018-12-11

Diarienummer  
511-10775-2018

NVR ID  
2049684

hösten 2015 togs förhandlingsarbetet upp igen och i april 2016 undertecknades en överenskommelse om intrångsersättning mellan Naturvårdsverket och Sveaskog. Överenskommelsen innebär att naturreservatet nu kan bildas i enlighet med det förslag som redovisas i Naturvårdsverkets rapport 6577.

Ärendet har remitterats till Skogsstyrelsen, Sveriges Geologiska Undersökning (SGU) och Försvarsmakten. Skogsstyrelsen ser positivt på ett bildande av naturreservatet Blåsberget. SGU och Försvarsmakten har inget att erinra mot förslaget.

Samråd har skett med Naturvårdsverket och Havs- och vattenmyndigheten som tillstyrker förslaget. Samråd har också skett med Arjeplogs kommun som avstyrker förslaget. I sitt yttrande hemställer kommunen om att reservatsförslaget återkallas och att Länsstyrelsen tills vidare avvaktar med reservatsbildning inom kommunen, till dess att nya handläggningsrutiner tagits fram som säkerställer att lokala intressen beaktas vid utformning av beslut och föreskrifter.

Sakägarna Sveaskog och Maskaure sameby har förelagts att yttra sig över förslaget. Inga synpunkter har inkommit ifrån dem.

### **Länsstyrelsens bedömning och motivering**

Området utgör en från naturvårdssynpunkt mycket värdefull naturskog som hyser en stor mångfald av växter och djur knutna till naturskogsmiljöer. Skogsavverkning eller annan exploatering skulle innebära att områdets naturvärden samt dess opåverkade och ostörda karaktär förstörs. De höga naturvärden som finns i området kräver ett omfattande och långsiktigt skydd för att bevaras och utvecklas. Med anledning av detta har frågan om bildande av ett naturreservat aktualiserats.

Beslutet följer gällande riktlinjer för prioritering av naturreservatsskydd och Sveriges internationella åtaganden om skydd av den biologiska mångfalden, samt Sveriges miljökvalitetsmål. Beslutet ger därmed ett värdefullt bidrag till uppfyllandet av flera miljökvalitetsmål, bland annat *Levande skogar* samt *Ett rikt växt- och djurliv*.

Med avseende på de synpunkter som inkommit från Arjeplogs kommun vill Länsstyrelsen betona att arbetet med att formellt skydda områden med höga naturvärden sker på uppdrag av regeringen för att klara Sveriges nationella mål och internationella åtaganden. Länsstyrelsen är väl medveten om att vissa enskilda kommuners bidrag till att uppnå dessa mål och åtaganden är stora och att samarbetsformer behöver utvecklas och förbättras för att nå en högre grad av samförstånd. Detta är ett arbete som pågår och som kommer att fortsätta under kommande år. Samtidigt har länsstyrelsen ett tydligt uppdrag från regeringen om att slutföra reservatsbildning i områden där markfrågorna är lösta, vilket medför att myndigheten inte anser att det är varken möjligt eller lämpligt att pausa reservatsbildningsarbetet under tiden som nya samarbetsformer utarbetas.

Länsstyrelsen bedömer att ett naturreservat i det aktuella området är förenligt med kommunens översiktsplan och med hushållningsbestämmelserna i 3 och 4 kap. MB.

Datum  
2018-12-11

Diarienummer  
511-10775-2018

NVR ID  
2049684

I enlighet med 7 kap 25 § MB ska det finnas en rimlig balans mellan de värden som ska skyddas och de inskränkningar som beslutet innebär för den enskildes markanvändning. Därför ska det alltid göras en intresseprövning mellan allmänna och enskilda intressen. Länsstyrelsen bedömer att den avgränsning av naturreservatet och de inskränkningar som har gjorts är nödvändiga för att bevara de höga naturvärdena i området, samt att de inte går längre än vad som behövs för att tillgodose reservatets syfte. Berörda markägare har ersatts för det intrång i pågående markanvändning som reservatsbeslutet innebär.

Enligt förordningen (2007:1244) om konsekvensutredning vid regelgivning ska en myndighet innan beslut om föreskrifter så tidigt som möjligt utreda föreskrifternas kostnadsmässiga och övriga konsekvenser. Konsekvensutredningen avser föreskrifter enligt 8 kap. regeringsformen, vilket i detta beslut utgörs av ordningsföreskrifterna i punkt C enligt 7 kap. 30 § MB. Konsekvenserna av föreskrifterna enligt 7 kap. 5-6 §§, som i detta beslut benämns A och B föreskrifter, omfattas således inte av kravet på konsekvensutredning enligt förordningen. Enligt förordningen får myndigheten göra ett undantag från regeln om den bedömer att det saknas skäl att genomföra en konsekvensutredning. Länsstyrelsen bedömer att föreskrifterna behövs för att tillgodose syftet med naturreservatet. C-föreskrifternas konsekvenser bedöms vara så små att en särskild konsekvensutredning inte behöver upprättas.

### **Beskrivning av området**

Area: ca 612 ha

Naturtyper: Skogsmark ca 542 ha, varav produktiv skog ca 380 ha  
Våtmark ca 55 ha  
Sjöar och vattendrag ca 14 ha  
Övrig mark ca 1 ha

Blåsberget består av de tre granskogsklädda bergen Norra Blåsberget, Södra Blåsberget och Svartberget, det sistnämnda är ett flackare och lägre berg med två toppar. Högsta punkten, uppe på Norra Blåsberget, ligger drygt 620 m ö h. Lägst ligger nordvästra spetsen av området på ca 465 m ö h. Området ligger vid sydvästra änden av den stora sjön Uddjaure, ca 25 km sydsydväst om Arjeplog, och utgör vattendelare mellan Skellefteälven och Laisälven.

På bergen växer gammal, grandominerad naturskog, ibland med inslag av gamla tallöverståndare och ofta med inslag av gammal säl, björk och bitvis även asp. I torrare, blockrika partier kan tallen fläckvis vara det dominerande trädslaget. Förekomsten av gamla lövträd, enstaka tallhögstubbar med kol samt gamla tallar med brandljud indikerar att området brunnit men att det var länge sedan, uppskattningsvis 200-300 år sedan. Vegetationen är övervägande av frisk blåbärstyp med inslag av låg- och högrörter i bördiga fuktstråk och i nedre delen av branta sluttningar. Speciellt skogen på Svartbergets nordvästra sluttning är bördig, liksom i bäckdråget mellan Blåsbergen, där vegetationen fläckvis är av högrörtstyp. Tillgången på död ved, främst i form av granlåg, är god eller riklig i området och man hittar typiska urskogsarter som ullticka, gränsticka, harticka, rynkskinn, rosenticka, dofticka och lunglav.

Datum  
2018-12-11

Diarienummer  
511-10775-2018

NVR ID  
2049684

Påverkan från äldre skogsbruk syns i varierande grad i delar av området, men har sammantaget varit liten och stora delar är till synes helt opåverkade. I två större skogsbestånd i norra samt sydvästra delen av området är spåren efter plockhuggning mer påtagliga och i sydväst har delar av beståndet förhyggesrensats. Påverkan är dock på det hela taget liten och påverkar inte områdets urskogskaraktär. I reservatets nordvästra hörn finns en gammal samisk barktäkt.

### **Hur man överklagar**

Detta beslut kan överklagas hos regeringen (Miljö- och energidepartementet) enligt Bilaga 4.

### **Beslutets ikraftträdande**

Beslutet gäller från den dag det vunnit laga kraft, utom vad gäller föreskrifter med stöd av 7 kap. 30 § miljöbalken, vilka gäller omedelbart.

### **De som deltagit i länsstyrelsens beslut**

I detta ärende har beslut tagits av landshövding Björn O. Nilsson efter föredragning av naturskyddshandläggare Adam Helleberg. I den slutliga handläggningen av ärendet deltog även naturskyddshandläggare Robert Sandberg, chefen för naturskyddsenheten Per-Anders Jonsson samt länsassessor Linda Kero.

### **Bilagor:**

1. Karta över reservatet
2. Översiktskarta
3. Hur man överklagar
4. Skötselplan

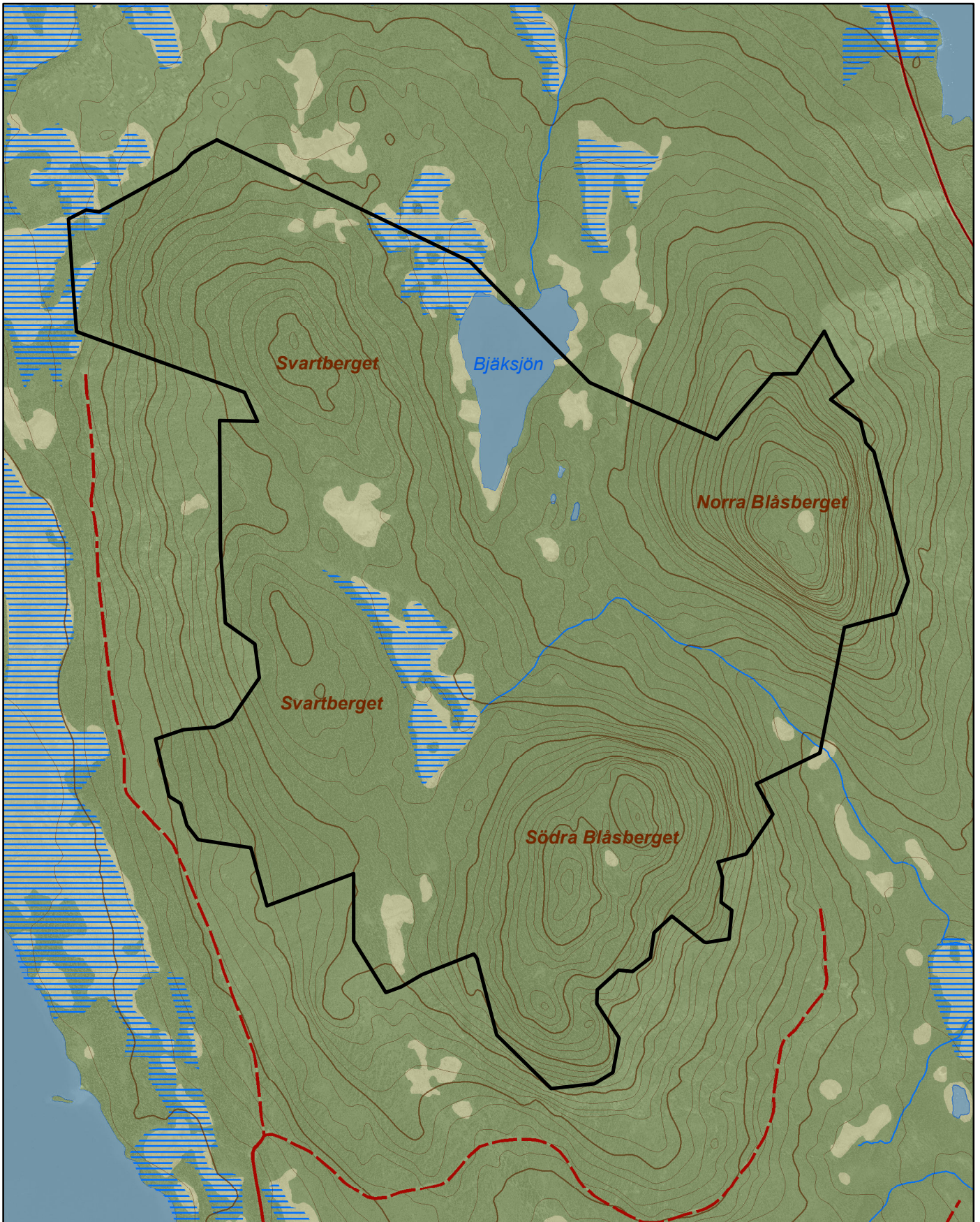





# Naturresevatet Blåsberget

Area ca 612 ha

Skala 1:20 000

Länsstyrelsen  
Norrbotten

© Länsstyrelsen Norrbotten och © Lantmäteriet

 Gräns för naturresevatet

0 0,5 1 1,5 Kilometer







# Naturreservatet Blåsberget



Arjeplogs kommun

Skala 1:150 000

Länsstyrelsen  
Norrbotten

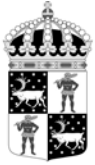


© Länsstyrelsen Norrbotten och © Lantmäteriet

-  Gräns för naturreservatet
-  Övriga naturreservat

0 1 2 3 4 5 6 7 8 9 10 Kilometer





Länsstyrelsen  
Norrbotten

## Bilaga 3

### HUR MAN ÖVERKLAGAR

Om Ni vill överklaga länsstyrelsens beslut ska Ni skriva till

**Regeringen, Miljö- och energidepartementet.** Ni ska skicka eller lämna in Ert överklagande till

**Länsstyrelsen i Norrbottens län, 971 86 LULEÅ**

För att Ert överklagande ska kunna prövas måste överklagandet ha kommit in till länsstyrelsen **inom tre veckor** från den dag Ni fick del av beslutet. Länsstyrelsen skickar därefter överklagandet till Regeringen, Miljö- och energidepartementet.

Ni ska i Ert överklagande ange

- \* vilket beslut Ni överklagar (ärendets diarienummer och beslutsdag),
- \* hur Ni vill att beslutet ska ändras och varför,
- \* Ert namn, postadress och telefonnummer.

Ni ska underteckna Ert överklagande. Om Ni anlitar ombud kan istället ombudet underteckna överklagandet. I så fall ska fullmakt bifogas.

Om Ni behöver ytterligare upplysningar om hur man överklagar kan Ni vända Er till länsstyrelsen, telefon 010-225 50 00.