



Bildande av naturreservatet Södra Finnöskogen i Söderköpings kommun samt fastställande av skötselplan för naturreservatet

Länsstyrelsen Östergötlands beslut

Länsstyrelsen förklarar med stöd av 7 kap. 4 § miljöbalken ett område inom fastigheten Finnö 3:2 som naturreservat med syfte, föreskrifter och skötselplan enligt nedan. Naturreservatets gräns är markerad på bifogad karta, bilaga 1. När detta beslut vunnit laga kraft upphör Länsstyrelsens beslut om interimistiskt förbud, dnr 511-7899-14 daterat 2017-03-23, att gälla.

Naturreservatets namn ska vara Södra Finnöskogen.

Beslutet riktar sig till allmänheten samt var och en, fastighetsägare och innehavare av särskild rätt, vars rättigheter att använda mark- och vattenområden berörs inom reservatsområdet.

Syftet med reservatet

Syftet med naturreservatet Södra Finnöskogen är att bevara och vårda en representativ och biologiskt mycket värdefull skärgårdsskog med gammal hållmarkstallskog och sumpskog med blandade trädslag. Gamla träd och död ved är viktiga strukturer. Syftet är även att bevara biologisk mångfald knuten till dessa miljöer.

Ett övergripande mål är att livsmiljöer och arter enligt Natura 2000 ska uppnå eller behålla ett gynnsamt tillstånd. Vad gäller Södra Finnöskogen handlar det främst om naturtypen ”Taiga” och därtill hörande flora och fauna. Reservatet ska även tillgodose behov av områden för friluftslivet.

Syftet ska uppnås genom att området i huvudsak lämnas orört, men med mindre åtgärder för att gynna gamla träd och naturvärden knutna till gamla träd och död ved. För att nå syftet för friluftslivet kan anordningar för friluftslivet bli aktuella.



Föreskrifter

Förutom de föreskrifter som anges nedan gäller också annan lagstiftning i reservatet.

A. Inom reservatet gäller följande inskränkningar i rätten att använda mark- och vattenområden. Inom reservatet är det inte tillåtet att:

1. bedriva täkt, gräva, schakta, spränga, borra, utfylla, plöja eller utföra annan mekanisk markbearbetning;
2. uppföra byggnad eller annan anläggning såsom mast, vindkraftverk, luft- eller markledning;
3. anlägga väg, campingplats eller uppställningsplats för fordon eller andra farkoster;
4. anordna upplag;
5. framföra motordrivet fordon. Undantag gäller för fyrhjuling eller motsvarande mindre fordon vid uttransport av fällt vilt;
6. anordna motor- eller skyttebana för övning eller tävling;
7. tillföra växtnäringsämnen eller jordförbättringsmedel, använda kemiska eller biologiska bekämpningsmedel, tillföra kalk eller andra mineralämnen;
8. avverka, gallra, röja, så, plantera, markbereda eller utföra annan skogsbruksåtgärd eller på annat sätt skada levande eller döda träd och buskar;
9. ta bort eller upparbeta dött träd eller delar av träd eller vindfällor;

Förbuden i A-föreskrifterna har bestämts med stöd av 7 kap. 5 § Miljöbalken.

B. För att tillgodose syftet med reservatet förpliktar Länsstyrelsen ägare och innehavare av särskild rätt att tåla att följande åtgärder genomförs inom reservatet utan att någon ytterligare ersättning utbetalas:

1. utmärkning av, och information om, reservatet;
2. åtgärder för att skapa död ved och luckighet i mindre omfattning för att gynna naturvärden knutna till tall och lövträd;
3. röjning av igenväxning om forn- eller kulturlämningar påträffas för att tydliggöra och bevara dessa;
4. dokumentation av reservatets utveckling av bevarandemål och naturvärden samt effekter av skötselåtgärder;

5. iordningställande, markering och underhåll av eventuella friluftslivsanläggningar, som anläggande av informationstavlor och vandringsleder.

Bestämmelserna i B-föreskrifterna har bestämts med stöd av 7 kap. 6 § Miljöbalken.

C. Länsstyrelsen bestämmer att följande förbud om rätten att färdas och vistas inom reservatet ska gälla. Inom reservatet är det inte tillåtet att:

1. förstöra eller skada fast naturföremål eller ytbildning genom att borra, spränga, gräva, rista, hacka eller måla;
2. samla ved, bryta kvistar, fälla eller på annat sätt skada levande eller döda träd och buskar;
3. störa djurlivet genom att till exempel klättra i boträd eller samla ryggradslösa djur med undantag av enstaka individer för artbestämning i vetenskapligt syfte;
4. samla mossor, lavar eller vedsvampar med undantag för enstaka individer för artbestämning.

Dessutom är det förbjudet att utan Länsstyrelsens tillstånd:

5. anordna tävlingar eller bedriva lägerverksamhet;
6. utföra sådan vetenskaplig undersökning eller enstaka studie som kan leda till skada eller annan negativ påverkan på växt- eller djurlivet.

Förbuden i C-föreskrifterna har bestämts med stöd av 7 kap. 30 § Miljöbalken.

Ovanstående föreskrifter under A och C utgör inte hinder för förvaltaren av naturreservatet, eller den som förvaltaren utser, att vidta de åtgärder som erfordras för reservatets långsiktiga vård och skötsel och som framgår av föreskrifterna B1 till B5 ovan.

Föreskrifterna ska inte heller utgöra hinder för skötsel av befintliga anläggningar enligt servitut och avtal så som;

- Underhåll av befintlig sjöbod
-

Skötselplan

Med stöd av 3 § förordningen (1998:1252) om områdesskydd enligt miljöbalken fastställer Länsstyrelsen de mål och riktlinjer som framgår av den till beslutet hörande skötselplanen, bilaga 3.

Förvaltare för naturreservatet ska vara Länsstyrelsen Östergötland.

Skäl för beslutet

Södra Finnöskogen utgörs av en i senare tid i stort sett orörd skärgårdsskog med mycket gamla träd och död ved. I området ingår även några mindre delar av yngre skog som binder ihop området och är viktiga för helheten. Skogsområdet består både av för skärgården karakteristisk hållmarkstallskog och i stort sett hydrologiskt opåverkad blandsumpskog. Skogen är representativ för skärgårdsområdet och hyser mycket höga naturvärden. I området lever ett antal arter som missgynnas av aktivt skogsbruk. Gamla skogar som är så gott som opåverkade av modernt skogsbruk blir alltmer ovanliga i landskapet och är viktiga att skydda för att den biologiska mångfalden ska bevaras. För att naturvärdena ska bestå och utvecklas behöver området undantas från skogsbruk och skötas genom att kompensera tidigare skogsbruks negativa påverkan samt bristen på brand. Området rymms inom strategin för formellt skydd av skog.

Lämplig användning av markområde

Enligt 1 kap. 1 § Miljöbalken ska värdefulla natur- och kulturmiljöer skyddas och vårdas och den biologiska mångfalden bevaras.

Länsstyrelsen har, i enlighet med 3 kap. Miljöbalken, prövat och funnit att bildandet av Södra Finnöskogens naturreservat är förenligt med en, från allmän synpunkt, lämplig användning av markområdet och att beslutet inte strider mot gällande kommunal översiktsplan eller detaljplan.

Intresseprövning

Länsstyrelsen har i enlighet med 7 kap. 25 § Miljöbalken prövat och funnit att bildandet av Södra Finnöskogens naturreservat inte går längre i inskränkning av enskilds rätt att använda mark och vatten, än vad som krävs för att syftet med skyddet ska tillgodoses.

Konsekvensutredning av påverkan av beslutet på allemansrätten

Länsstyrelsen ska enligt Förordningen (2007:1244) om konsekvensutredning vid regelgivning, i den omfattning det behövs, göra en konsekvensutredning av hur allemansrätten påverkas genom beslutet om naturreservat. Länsstyrelsen gör bedömningen att naturreservatsbildningen inte medför negativa konsekvenser för vistelse och färd i naturreservatet. Ordningsföreskrifterna ska samtidigt leda till att reservatets syfte uppnås.

Agenda 2030, miljö kvalitetsmål och ekosystemtjänster

Bildandet av naturreservatet Södra Finnöskogen är en del av uppfyllandet av miljö kvalitetsmålen *Levande skogar*, *Ett rikt växt och djurliv* och *myllrande våtmarker*, vilka Sveriges riksdag och regering beslutat. Det är också en del av uppfyllandet av FN:s konvention om biologisk mångfald och de globala hållbarhetsmålen, Agenda 2030 och då särskilt mål nummer 15, Ekosystem och biologisk mångfald.

Länsstyrelsen bedömer att Södra Finnöskogens naturreservat bidrar med flera olika ekosystemtjänster tack vare bevarande av biologisk mångfald och varierande miljöer med ett antal strukturer, som är basen för många ekosystemtjänster. Exempel på ekosystemtjänster är pollinering, fröspridning, nedbrytning av organiskt material (näringscykel), en fungerande artsammansättning för att motverka skadedjur och sjukdomar samt mindre sårbarhet vid klimatförändringar. Dessutom bidrar reservatet till ekosystemtjänsterna rekreation och livsmedelsproduktion från vilda bär och matsvamp.

Ärendets handläggning

Dokumentation

De mycket höga naturvärdena inom Södra Finnöskogens naturreservat dokumenterades i samband med en avverkningsanmälan. På grund av de höga värdena och områdets storlek inledde Länsstyrelsen en utredning av om området skulle skyddas formellt.

Reservatsbildning

Reservatet har stakats ut och mätts in av Lantmäteriet. En värdering av området genomfördes av Forum Fastighetsekonomi AB i samråd med markägaren och på uppdrag av Länsstyrelsen. Därefter förhandlade Länsstyrelsen med markägaren och kom överens om ekonomisk ersättning för intrånget i markanvändningen som blir konsekvens av naturreservatsbildningen. Beslut om utbetalning av ekonomisk ersättning har tagits av Naturvårdsverket den 5 februari 2015. Arrendeinnehavaren har inte erhållit någon ersättning från staten. Länsstyrelsen har även arbetat för att en del av fastigheten Sundö 1:12, som gränsar till naturreservatet i söder, ska få ingå i det skyddade området. Nuvarande fastighetsägare har inte varit intresserade av reservatsbildning på Sundö 1:12.

Den 23 mars 2017 fattade Länsstyrelsen beslut om interimistiskt förbud inom den del av fastigheten Södra Finnö 3:2 som ska bli naturreservat. Länsstyrelsen gjorde bedömningen att det fanns en risk att delar av området skulle exploateras innan beslut om naturreservat hade hunnit fattats.

Remissyttranden

Länsstyrelsen har remitterat förslag till beslut till markägare, övriga berörda sakägare, Söderköpings kommun, Skogsstyrelsen Östra Götaland, Entomologiska föreningen Östergötland, Föreningen Östergötlands flora, Naturskyddsföreningen Östergötland, Naturskyddsföreningen Söderköping och Östergötlands ornitologiska förening. Länsstyrelsen har fått remissyttranden från fyra instanser; Söderköpings kommun, Jan-Christer Blomqvist, Östergötlands ornitologiska förening och Naturskyddsföreningen i Söderköping.

Söderköpings kommun har inga invändningar mot beslutet och skötselplanen för Södra Finnöskogen. Kommunen anser att föreslagna åtgärder är lämpliga för bevarande av såväl naturtyper som hotade arter.

Östergötlands ornitologiska förening anser att det är föredömligt att länet får ytterligare ett naturreservat med ett för dess skärgårdsmiljö representativa biotoper. Föreningen anser att skötselplanen är välskriven med flera bilder från reservatet. Den skulle dock kunna kompletteras med äldre kartor för att se att skogen har lång kontinuitet. Det är bra att området inte bara lämnas till fri utveckling utan att man har aktiva åtgärder för att gynna de gamla tallarna. Föreningen anser att skötselåtgärderna bör gynna utvecklingen av grova tallar med krona lämplig för havsörn eller fiskgjuse att bygga bo i. Föreningen finner att listan över naturvårdsintressanta arter är i tunnaste laget. I fågelväg torde fler arter som är beroende av äldre skogar än tjäder finnas inom området. Exempel är spillkråka och talltita men kanske även andra mer hänsynskrävande arter. Föreningen uppmuntrar till en fågelinventering inom reservatet, vilket på sikt kan leda till mer preciserade skötselåtgärder just för denna faunagrupp.

Naturskyddsföreningen i Söderköping framför att det är med tillfredsställelse de nu konstaterar att reservatet, som de tidigare besökt, blivit realitet och så vitt de kan bedöma är skötselplanen ambitiöst utformad, vilket borgar för att Södra Finnöskogen kommer att representera denna typ av ursprunglig skärgårdsbiotop för kommande generationer. Möjligen kunde utvecklingen av grova tallar, sådana som lämpar sig för tunga bokorgar, gynnas, då föreningen vid inventering av skärgårdsruta i närheten observerat förekomst av både havsörn och fiskgjuse.

Jan-Christer Blomqvist motsätter sig reservatsbildningen och anser att ärendet är felaktigt behandlat. Jan-Christer Blomqvist anser sig ha rätt till ersättning för det intrång i markanvändningen som naturreservatet innebär. Länsstyrelsen har bemött Jan-Christer Blomqvists synpunkter i en separat skrivelse.

Länsstyrelsens avvägning med avseende på remissyttranden

Länsstyrelsen har kompletterat skrivningen om åtgärder i skötselområde 1 så att det framgår att åtgärder genomförs så att utvecklingen av grova tallar med krona lämplig för exempelvis havsörn och fiskgjuse att bygga bo i gynnas. Länsstyrelsen har även kompletterat under rubriken *inventeringar* så att det framgår att inventering av häckande fåglar i trakten vore önskvärt. En härads-karta är tillagd under rubriken *historisk och nuvarande markanvändning*.

Strandskydd

Större delen av reservatet är beläget inom område där strandskyddsbestämmelser gäller enligt 7 kap. miljöbalken.

Hur man överklagar

Detta beslut kan överklagas hos regeringen, Miljö- och energidepartementet, se bilaga 4. Sakägare anses ha fått del av beslutet den dag kungörelse om beslutet var införd i ortstidning.

Beslutet gäller från den dag det vunnit laga kraft utom föreskrifter meddelade med stöd av 7 kap. 30 § miljöbalken, avdelning C, vilka gäller omedelbart.

De som medverkat i beslutet

Beslutet har fattats av länsrådet Kristina Zetterström med naturvårdshandläggaren Linnea Holmstrand som föredragande. I den slutliga handläggningen har också naturvårdsdirektören Mikael Norén, funktionschefen Emma Hagström, samhällsplaneraren Gunn-Marie Gunnarsson, länsjuristen Karin Fridell, och antikvarien Malin Svarvar medverkat.

Detta beslut har bekräftats digitalt och saknar därför namnunderskrift.

Så här hanterar vi dina personuppgifter

Information om hur vi hanterar dessa hittar du på www.lansstyrelsen.se/dataskydd.

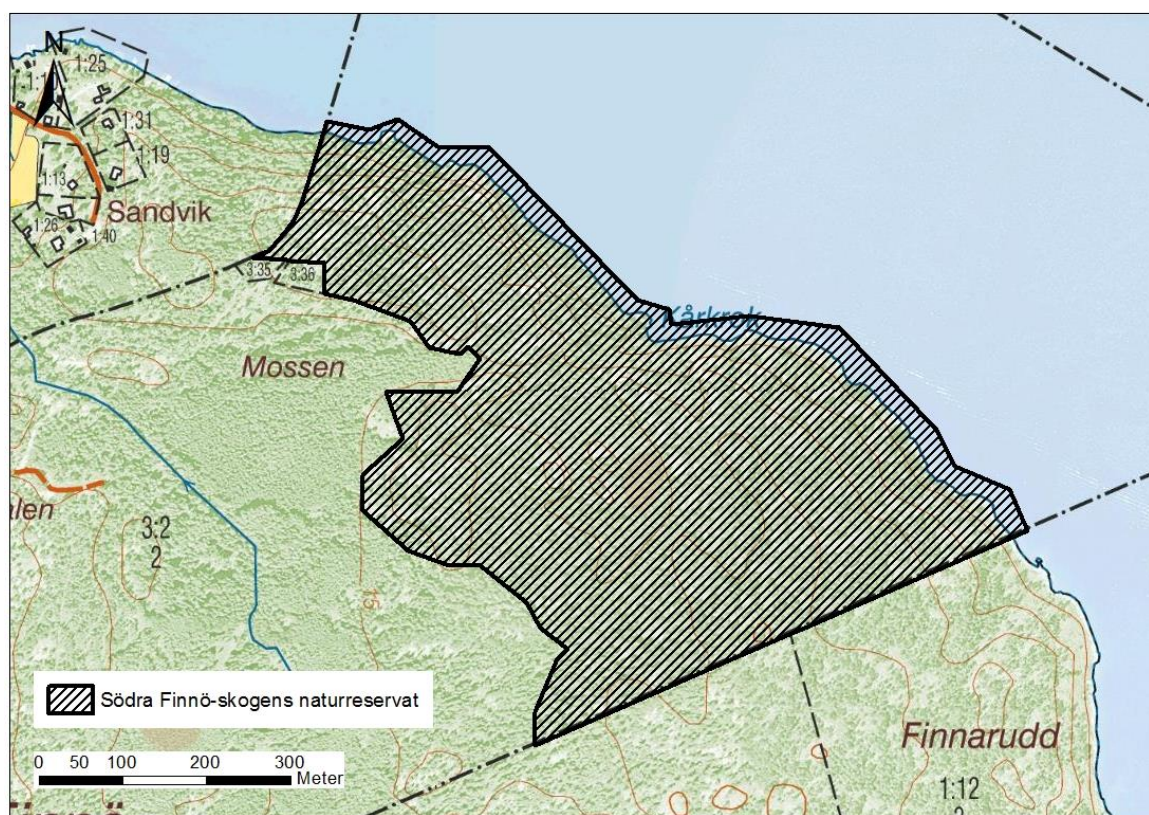
Bilagor

1. Sändlista
2. Beslutslista
3. Skötselplan
4. Hur man överklagar

Bilaga 1.

Sändlista

Bilaga 2.



Karta tillhörande beslut om naturreservatet Södra Finnöskogens naturreservat beslutat 2018-12-06, dnr 511-7899-14. NVR-id 2050262. © Bakgrundskartor Lantmäteriet.

Förslag till skötselplan för naturreservatet Södra Finnöskogen



FASTSTÄLLD 2018-12-06



LÄNSSTYRELSEN
ÖSTERGÖTLAND

Meddelande	Skötselplanen gäller utan tidsbegränsning. En översyn bör göras senast inom 10 år för att bedöma behovet av revidering. Skötselplanen har upprättats av Länsstyrelsen 2018. Planförfattare har varit Linnea Holmstrand
Referens	Linnea Holmstrand, Naturvårdsenheten, skyddsfunktionen. December, 2018
Kontaktperson	Linnea Holmstrand, Länsstyrelsen Östergötland, 010- 223 53 88, linnea.holmstrand@lansstyrelsen.se
Webbplats	www.lansstyrelsen.se/ostergotland
Fotografier	Maria Taberman & Linnea Holmstrand
Kartmaterial	© Lantmäteriets geodatasamverkan © Länsstyrelsen Östergötland 2018

Innehållsförteckning

Innehållsförteckning	2
A. ALLMÄN BESKRIVNING	3
Administrativa data om naturreservatet	3
Syfte, föreskrifter och skäl för beslut	4
Beskrivning av reservatet.....	4
Översiktlig beskrivning	4
Historisk och nuvarande markanvändning.....	5
Områdets bevarandevärden	6
Källuppgifter	7
Syfte med naturreservatet.....	9
Disposition och skötsel av mark	9
Skötselområden	9
Sammanfattning och prioritering av planerade skötselåtgärder	13
Jakt	13
Utmärkning av reservatets gräns	14
Tillsyn.....	14
Dokumentation och uppföljning	14
Inventeringar	14
Uppföljning	14
Finansiering av naturvårdsförvaltningen	15
Finansiering av naturvårdsförvaltningen	15
Kartor	15

A. ALLMÄN BESKRIVNING

Administrativa data om naturreservatet

Reservatets namn:	Södra Finnöskogens naturreservat	
NVR nr:	2049759	
Beslutsdatum:	2018-12-06	
Län:	Östergötland	
Kommun:	Söderköping	
Areal:	30,6 ha	
	Land:	28,3 ha
	Vatten:	2,3 ha
	Produktiv skog:	19,3 ha
Naturtyper: (Natura 2000-naturtyp)	Taiga (naturtypskod 9010)	27,3 ha
Prioriterade bevarandevärden		
Naturtyper	Hällmarkstallskog, blandsumpskog, barrblandskog	
Arter/grupper	Vedlevande insekter och kryptogamer knutna till naturskog	
Strukturer/funktioner	Gamla träd, död ved, opåverkad hydrologi	
Övrigt:	Markägaren har erhållit ersättning för ekonomiska värden knutna till träden i skogen.	
Fastighet:	Finnö 3:2 (privatägd)	
Förvaltare:	Länsstyrelsen Östergötland	
Lägesbeskrivning:	Området ligger på Södra Finnö i Sankt Annas skärgård cirka 11 kilometer sydöst om Sankt Anna kyrka och cirka 300 meter öster om bebyggelsen i Sandvik.	
Vägbeskrivning:	Följ länsväg 210 från Söderköping till Hösterum där väg 818 leder ut till Södra Finnö över en bro över Finntarmen. Ta av mot Sandvik efter Finnö på Södra Finnö. Från Sandvik är det cirka 300 meter till naturreservatets västra kant. Det finns ingen iordningsställd reservatparkering. Reservatet kan även nås vattenvägen då det gränsar till Finnfjärden.	

Syfte, föreskrifter och skäl för beslut

Se reservatsbeslutet. Syftet finns även i skötselplanens Plandel.

Beskrivning av reservatet



Karta 1. Södra Finnöskogens naturreservat ligger på Södra Finnö i Sankt Annas skärgård cirka 11 kilometer sydöst om Sankt Anna kyrka och cirka 300 meter öster om Sandvik. © Lantmäteriet Geodatasamverkan- GSD Översiktskartan

Översiktlig beskrivning

Naturreservatet Södra Finnöskogen är drygt 30 hektar stort och ligger på östra sidan av Södra Finnö, som är en av de största öarna i Sankt Annas skärgård. Reservatet utgörs av äldre barrskog på huvudsakligen bergbunden mark. Området är bitvis småkuperat och sluttar ned mot Finnfjärden.

Området består av en, i senare tid i stort sett, orörd skärgårdsskog med gott om gamla träd och bitvis finns en stor mängd död ved av olika grovlek och nedbrytningsgrad. På höjder växer mager och gles hållmarkstallskog som är karaktäristisk för skärgården. I sänkor finns i stort sett hydrologiskt opåverkad blandsumpskog.

Berggrunden i området utgörs av granit. På höjder där hållmarkstallskog dominerar är jordtäcket tunt och berget går i dagen. I lägre liggande delar där de fuktigare skogstyperna växer finns kärrtorv. I en svacka med sumpskog innanför Kårkrok finns även inslag av glacial lera.

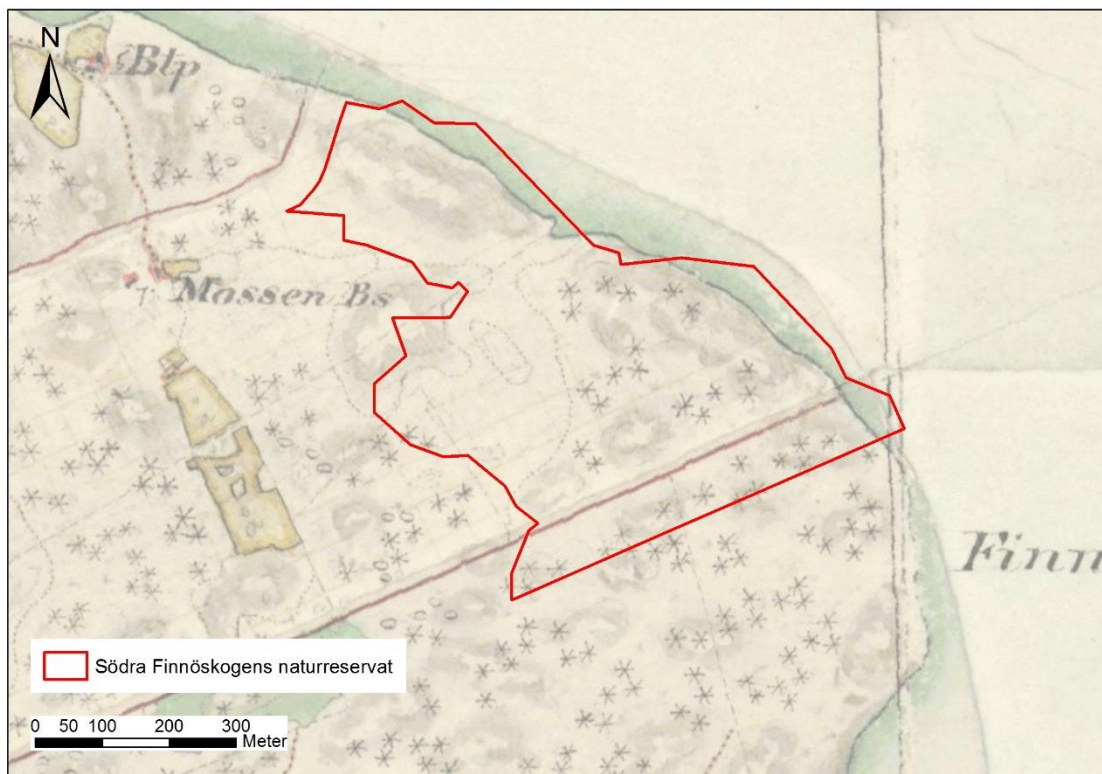
Den varierande topologin och den stora mängden gamla träden och död ved ger förutsättningar för många olika livsmiljöer och arter. Området ligger i värdestrakt för tallskog. Det betyder att

det finns förhållandevis mycket tallnatturskog och stora populationsstorlekar av de växter och djur som är knutna till gammal tallskog i trakten. Dessa arter har därför goda chanser att klara sig på lång sikt om deras livsmiljöer skyddas i den här trakten.

Historisk och nuvarande markanvändning

Något mer omfattande skogsbruk har inte bedrivits innan området skyddades som naturreservat. Den kuperade och bergbundna marken med sin magra skog har säkerligen gjort att området inte varit så lönsamt att bruka och de få spåren som finns efter avverkning är i huvudsak gamla. I den västra delen av området finns några mindre ytor med yngre skog efter tidigare avverkning. Häradskartan från slutet av 1800-talet (grundad på ännu äldre skifteskartor) visar att området bestod av barrskog. Även på 1940-talets ekonomiska karta, som visar markanvändningen för ca 75 år sedan, är området barrskogsbeklätt.

Fastighetsägaren till två tomter i reservatets sydvästra kant nyttjar en sjöbod vid stranden i norra änden av reservatet. En stig leder ned till sjöboden.



Karta 2. Häradskartan från cirka år 1860/70. Observera att kartan är förskjuten åt nordväst i förhållande till inritningen av reservatet. Gröna områden är slätterängar, gula är åkrar och vita är utmark. Ringar är marker dominerade av lövträd och stjärnor är dominerade av barrträd. Större delen av Södra Finnöskogens naturreservat (röd gräns) var barrskogsklädd utmark.

Områdets bevarandevärden

Biologiska bevarandevärden

Södra Finnöskogens bevarandevärden ligger främst i att området i stora delar är opåverkat av skogsbruk vilket gör att det finns många gamla träd och mycket död ved, särskilt i områdets norra del. Även variationen i topografi och fuktighet är värdefull och skapar en stor mängd olika naturtyper där många arter kan finna livsutrymme.

Skogen består i huvudsak av gammal mager hållmarkstallskog med små kärr i svackorna. I framförallt den östra delen av området närmast Finnfjärden finns ett större område med stora kala berghällar. I en svacka mellan två hållarkspartier centralt i området finns ett långsmalt stråk med ytligt grundvatten omgivet av kärr och sumpskogspartier. Området varierar från frisk fastmark till ytor med mindre vattenspeglar och trädgrupper på socklar. I nordväst längs Finnfjärdens strand växer gammal barrblandskog med gott om lågor och död ved i olika former. Marken är klädd i blåbärsris och sluttar svagt ner mot havet där en del äldre lövträd växer.

Söder om reservatet på grannfastigheten finns ett område med hållmarkstallskog liknande den inom reservatet och med samma naturvärde. På Södra Finnö inom någon kilometer från Södra Finnöskogens naturreservat finns dessutom flera områden med liknande skogar med höga naturvärden vilket ger goda förutsättningar för att arterna knutna till den här typen av skogar ska överleva långsiktigt i landskapet.

Av de arter som finns i området är de flesta knutna till gamla barrträd och fuktiga miljöer. Den som blickar uppåt stammarna på områdets äldre tallar har chans att se den lite ovanliga hästskoformade talltickan som visar sig först på tallar som är 150–200 år eller äldre. I de fuktiga granmiljöerna växer det bitvis gott om kattfotslav och gammelgranslav som visar på att området har konstant hög luftfuktighet och att det funnits en kontinuitet av äldre träd och god trädslutenhet. På marken kan man upptäcka kompakta ljusgröna kuddar av bladmossan blåmossa som ofta går att finna i orörda skogar med höga naturvärden. Skogsmiljöerna med sin variation i trädslag, ålder och luckighet gynnar också skogsfåglar som exempelvis tjäder som finns i området.

Inga inventeringar av särskilda organismgrupper har gjorts i området. Sannolikt förekommer betydligt fler arter än som registrerats. Kända naturvårdsintressanta arter sammanfattas i tabell 1.

Tabell 1. Naturvårdsintressanta arter i Södra Finnöskogens naturreservat. För teckenförklaring i kolumnen Status, se tabell 2.

Svenskt namn	Vetenskapligt namn	Status	Förekomst
<u>Fåglar</u>			
Tjäder	<i>Tetrao urogallus</i>		födösök
<u>Insekter</u>			
Granbarkgnagare	<i>Microbregma emarginata</i>		spridda granar
<u>Lavar</u>			
Gammelgranslav	<i>Lecanactis abietina</i>		
Kattfotslav	<i>Felipes leucopellaeus</i>	S	
<u>Mossor</u>			
Blåmossa	<i>Leucobryum glaucum</i>	S	tämligen allmän

Svampar			
Tallticka	<i>Phellinus pini</i>	S	spridda tallar

Tabell 2. Förklaringar till förkortningar i tabell 1.

ArtDatabanken, rödlistade arter sedan 2015:	
CR	Akut hotad
EN	Starkt hotad
VU	Sårbar
NT	Nära hotad
Skogsstyrelsen metodik för nyckelbiotopsinventering	
S	Signalart

Kulturhistoriska lämningar

Det finns inga registrerade forn- eller kulturlämningar i naturreservatet men området är inte väl undersökt i det avseendet. Fornlämningar skyddas av kulturmiljölagen (KML).

Intressen för friluftslivet

Området ligger lite otillgängligt till längst ut på Södra Finnös östra sida. Naturreservatet erbjuder besökaren en upplevelse av en i senare tid i stort sett orörd skärgårdsskog med mycket gamla träd och död ved. Hällmarkstallslogen i naturreservatet är inbjudande för vandraren även om den stora variationen i höjder och dalar gör vandringen bitvis krävande. För dem som kommer från vattensidan, exempelvis skridskoåkare eller kanotister, kan naturreservatet bli en uppskattad rastplats. Slåta klipphöllar inbjuder till bad på några platser och från många delar av området har besökaren en vacker utsikt mot den vidsträckta Finnfjärden.

Källuppgifter

Naturvårdsprogram Söderköpings kommun 2008, område 05872202.

Nyckelbiotopsinventering: nr 2901559 (nyckelbiotop), nr 2901509 (nyckelbiotop), nr 2901510 (naturvärde) och nr 3165109 (naturvärde), Skogsstyrelsen.

Jordartsdatabasen 2017, Sveriges Geologiska Undersökning

Berggrunds databasen 2017, Sveriges Geologiska Undersökning

Artportalen, Artdatabanken



Vacker utsikt från reservatets hällmarkstallskog mot Finnjärden.

B. PLANDEL

Syfte med naturreservatet

Syftet med naturreservatet Södra Finnöskogen är att bevara och vårda en representativ och biologiskt mycket värdefull skärgårdsskog med gammal hållmarkstallskog och sumpskog med blandade träslag. Gamla träd och död ved är viktiga strukturer. Syftet är även att bevara biologisk mångfald knuten till dessa miljöer.

Ett övergripande mål är att livsmiljöer och arter enligt Natura 2000 ska uppnå eller behålla ett gynnsamt tillstånd. Vad gäller Södra Finnöskogen handlar det främst om naturtypen "Taiga" och därtill hörande flora och fauna. Reservatet ska även tillgodose behov av områden för friluftslivet.

Syftet ska uppnås genom att området i huvudsak lämnas orört, men med mindre åtgärder för att gynna gamla träd och naturvärden knutna till gamla träd och död ved. För att nå syftet för friluftslivet kan anordningar för friluftslivet bli aktuella.

Disposition och skötsel av mark

Naturreservatet ska i huvudsak lämnas orört men i delar kan försiktiga åtgärder med syftet att gynna det äldre tallbeståndet vara nödvändiga på sikt. Det kan röra sig om friställning av tallar från ungt barr som saknar naturvärde och som tränger äldre eller uppkommande tallar. Även enstaka gamla ljusgynnade lövträd kan friställas från ungt barr som saknar naturvärde. Alla åtgärder är av sådan karaktär att de bör kunna göras manuellt, det vill säga skogsmaskiner bör inte användas. Ingen ved ska föras ut ur reservatet vid åtgärder utan lämnas som död ved.

Om fornlämningar eller kulturlämningar hittas i området ska skydd och hänsyn till dessa tillgodoses, samt anmälan till Länsstyrelsens Kultur- och samhällsbyggnadsenhet göras.

Se vidare under respektive skötselområde.

Skötselområden

Reservatet är indelat i 3 skötselområden;

1. Gammal barrskog
2. Blandsumpskog
3. Vattenområde
4. Anordningar för tillgänglighet

Skötselområde 1, Gammal barrskog

Areal: 25,5 hektar

Naturtyp enligt Natura 2000: Taiga, naturtypskod 9010 – 24,4 hektar

Målnaturtyp: Taiga, naturtypskod 9010 - 25,5 hektar

Beskrivning

Skötselområdet utgörs av en kuperad gammal barrblandskog som domineras av tall där de äldsta tallarna är 150 - 200 år gamla. Områdets topologi är varierad med flera dalgångar och mindre branter. I framförallt den södra delen av området närmast Finnfjärden finns ett större område med stora kala berghällar där gamla tallar reser sig ur hållarna. Gran förekommer rikligt i varierande ålder i delar av skötselområdet, framförallt i den nordvästra kanten mot Finnsfjärden och i fuktiga och näringsrika svackor och sluttningar som exempelvis i anslutning till den centralt belägna sumpskogen. Det finns inslag av lövträd som björk, asp, al och rönn varav en del äldre. Trädsnittet är flerskiktat med öppnare partier omväxlat med tätare partier. På hållarna växer lavsamhällen och där en jordmån finns växer det främst risväxter. Till buskskiktet hör bland annat enbuskar. I västra delen av skötselområdet finns några mindre ytor med lite yngre barrblandskog. Området har höga naturvärden kopplade till både död ved och gamla barrträd. Exempelvis växer grynig blåslav och talticka på tallar i området och på gran växer gammelgranslav och det finns spår efter granbarkgnagare.

Bevarandemål och gynnsamt tillstånd

I skötselområdet bevaras och utvecklas de olika barrdominerade gammelskogsmiljöerna med de strukturer som hör till dessa naturtyper. Skötselområdets hela areal på 25,5 hektar ska bestå av naturtypen Taiga 9010. Gamla träd och död ved i olika nedbrytningsstadier, dimensioner och exponeringsgrad är viktiga strukturer. Solbelysta tallar, både levande och döda, stående i naturligt öppnare miljöer som till exempel i hållmarker, är ett viktigt inslag. Även mer slutna och skuggiga partier med senvuxna och gamla granar är ett viktigt inslag. Löv ska i framtiden finnas dock som ett mindre inslag. Omvälvande störningar i form av till exempel insektsangrepp eller brand kan leda till att hela eller delar av skogen under perioder har en annan karaktär. Detta är en del av skogens utveckling.

Rödlistade arter i synnerhet och andra arter i allmänhet, som är knutna till eller beroende av lång skoglig kontinuitet, gamla träd och död ved i olika former, även solexponerad, ska fortleva på lång sikt med livskraftiga populationer.

Åtgärder för att nå bevarandemål och gynnsamt tillstånd

- Ett antal tallar kan dödas för att skapa död ved. De äldsta tallarna i området ska dock inte väljas för åtgärden. Åtgärden utförs på maximalt 25 tallar i två omgångar med cirka fem år emellan. Maximalt 50 träd dödas.
- Ett antal grovgreniga gamla tallar kan frihuggas från ungt barr utan naturvärde som tränger kronan. Åtgärden utförs på maximalt 25 träd per omgång i två till tre omgångar med cirka fem år emellan. Sammanlagt frihuggs maximalt ett 50-tal tallar. Åtgärderna genomförs så att utvecklingen av grova tallar med krona lämplig för exempelvis havsörn och fiskgjuse att bygga bo i gynnas. All ved lämnas vid åtgärderna.
- Om grova aspar trängs av unga barrträd kan barrträden dödas för att ge asparna mer ljus. All ved lämnas vid åtgärderna.



Hällmarkstallskog inom skötselområde 1.

Skötselområde 2, Blandsumpskog

Areal: 2,9 hektar

Naturtyp enligt Natura 2000: Taiga sumpskog, naturtypskod 9010 – 2,9 hektar

Målnaturtyp: Taiga sumpskog, naturtypskod 9010 - 2,9 hektar

Beskrivning

Skötselområdet består av ett odikat långsmalt område med sumpskog på vattenmättad mark som slingrar sig fram i en sänka mellan två hällmarkspartier centralt i reservatet. Vattnet i området rinner åt nordost och ut i Finnfjärden vid Kårkrok där flödet den sista biten övergår i en mindre bäck. Vid utloppet finns en liten vik med en stenstrand.

I området finns kärr och flerskiktad gammal grandominerad sumpskog med ett påtagligt inslag av lövträd, främst björk. Andra lövträd som förekommer är al och asp. Bitvis, på lite torrare partier växer även en del tall. På några platser inom skötselområdet kan man finna riktigt grova aspar. Några äldre aspar, till exempel en asp nära utloppet i Finnfjärden, trängs av uppväxande granar.

Skogen i området varierar från frisk fastmark till ytor med mindre vattenspeglar och trädgrupper på välutvecklade socklar. Söderut i skötselområdet blir skogen något yngre och än mer barrdominerad. Sumpskogen omges av fuktiga mossbevuxna lodytor på flera platser.

I området finns få spår av avverkning och det är gott om död ved, men inte så grov sådan. Sumpskogen har höga naturvärden knutna till äldre fuktig skog med gott om död ved och hydrologiskt opåverkad mark. Kattfotslav och gammelgranslav växer tämligen allmänt på gamla

granar i skötselområdet vilket indikerar att området har konstant hög luftfuktighet och att det funnits en kontinuitet av äldre träd och god trädslutenhet. På marken växer bland annat blåmossa.

Bevarandemål och gynnsamt tillstånd

I skötselområdet bevaras och utvecklas de olika naturskogartade sumpskogsmiljöerna och de strukturer som hör till dessa naturtyper genom intern dynamik. Skötselområdets hela areal på 2,9 hektar ska bestå av naturtypen Taiga sumpskog 9006. Träd med socklar ska finnas i måttlig till riklig mängd och trädskiktet ska vara olikåldrat och flerskiktat. Gamla träd och grov död ved i olika nedbrytningsstadier är viktiga strukturer och ska finnas i för naturskog naturliga nivåer utan att aktiva åtgärder sätts in. Skötselområdet ska inte påverkas av dräneringsåtgärder och ha en naturlig hydrologi samt en hög luftfuktighet. Rödlistade och typiska arter som är knutna till eller beroende av lång skoglig kontinuitet, hög luftfuktighet, gamla träd och död ved i olika former, ska fortleva på lång sikt med livskraftiga populationer. Exempel på arter som indikerar gynnsam bevarandestatus och som bevaras är kattfotslav.

Åtgärder

- Enstaka grova aspar som trängs av unga barrträd gynnas genom att barrträden dödas för att ge asparna mer ljus. Åtgärden ska genomföras med försiktighet så att skötselområdets höga luftfuktighet inte påverkas negativt. All ved lämnas vid åtgärderna.
- I viken vid utloppet i Finnfjärden finns en del skräp i form av bland annat plast och glasflaskor som behöver städas bort. Antagligen flyter skräpet i land vilket gör att städinsatsen kan behöva utföras återkommande.



Lövträd på socklar i sumpskogen till vänster och gammal grov asp i behov av frihugning till höger.

Skötselområde 3, Vattenområde

Areal: 2,3 hektar

Beskrivning

En smal remsa av Finnfjärden ingår i naturreservatet.

Åtgärder

Inga åtgärder.

Skötselområde 4, Anordningar för friluftslivet

Beskrivning

Området har besöksvärden i form av värdefull skog, vackra utblickar mot Finnfjärden och som rastplats på exempelvis kanot- eller skridskoturen.

Bevarandemål och gynnsamt tillstånd

Informationen i området ska vara lätt tillgänglig och bidra till och förhöja upplevelsen av besöket. Informationen ska bidra till att syftet med områdesskyddet uppnås. Områdets friluftslivsanläggningar ska vara i gott skick och underlätta för besökare att uppleva området.

Åtgärder

- Informationsskylt sätts upp på lämpliga platser.
- Regelbunden tillsyn av gränsmarkering.
- På sikt kan det bli aktuellt att markera en vandringsled genom området efter samråd med markägaren.

Sammanfattning och prioritering av planerade skötselåtgärder

Tabell 2. Underlag och stöd för förvaltaren vid planering av åtgärder såväl lokalt i Södra Finnöskogens naturreservat som regionalt i länet. De ekonomiska resurserna utgör en begränsande faktor för verksamheten, vilket innebär att förvaltaren måste prioritera mellan åtgärder i länets alla reservat. Prioritet är indelat i 1–3, utifrån hur viktigt det är att genomföra för att nå bevarandemålen.

Skötselåtgärd	Skötselområde	När	Prioritet
Friställning av enstaka gamla aspar	1 och 2	2019 - 2029	1
Vid behov friställning av gamla vidkroniga träd i mindre omfattning	1 och 2	2019 - 2029	2
Avdödning av tall för att skapa död ved i mindre omfattning	1	2019 – 2029	2
Uppsättning av informationsskylt och eventuellt iordningsställande av vandringsled	På lämplig plats	Skylt 2019	1

Jakt

Jakt är tillåten inom hela reservatet. Vid jakt får jakthund användas. Fyrhjuling eller annat liknande mindre fordon får användas med stor försiktighet vid uttransport av fällt vilt. Markskador på grund av körning ska undvikas.

Utmärkning av reservatets gräns

Utmärkning av reservatsgränsen ska utföras av naturvårdsförvaltaren enligt Naturvårdsverkets anvisningar.

Tillsyn

För närvarande bedöms ingen speciell tillsynsman behövas inom reservatet. Länsstyrelsen är ansvarig för tillsyn av reservatet.

Dokumentation och uppföljning

Uppföljning av skyddade områden är nödvändigt för att effektivisera och förbättra naturvårdsarbetet i skyddade områden. Uppföljning i skyddade områden ska alltid vara kopplad till syftet med det skyddade området. Uppföljningen ska ligga till grund för revidering av skötselplanen.

Inventeringar

Inventering av häckande fåglar i trakten och en grundläggande inventering av den vedlevande insektsfaunan vore önskvärt. Lämpligen görs en ny uppföljning av den vedlevande insektsfaunan efter 10–15 år när åtgärderna är gjorda.

Uppföljning

Uppföljning av bevarandemål

Uppföljningen ska ske enligt en för reservatet beslutad uppföljningsplan som anger målindikatorer, tröskelvärden och metodik kopplade till bevarandemålen för olika naturtyper i denna skötselplan. Precisering ska ske i databasen Skötsel-DOS. Uppföljningsplanen ska hållas uppdaterad av Länsstyrelsen. Uppföljningsplanen ska ha sin utgångspunkt i den regionala uppföljningsplanen för Östergötland.

Dokumentation av skötselåtgärder

Alla skötselåtgärder som utförs inom naturreservatet ska dokumenteras skriftligt och med fotografi före och efter genomförande. I dokumentationen ska framgå vilka åtgärder som genomförts och när de genomfördes, samt vem som utförde åtgärden. Strukturella beståndsförändringar efter storskaliga störningar ska alltid följas upp.

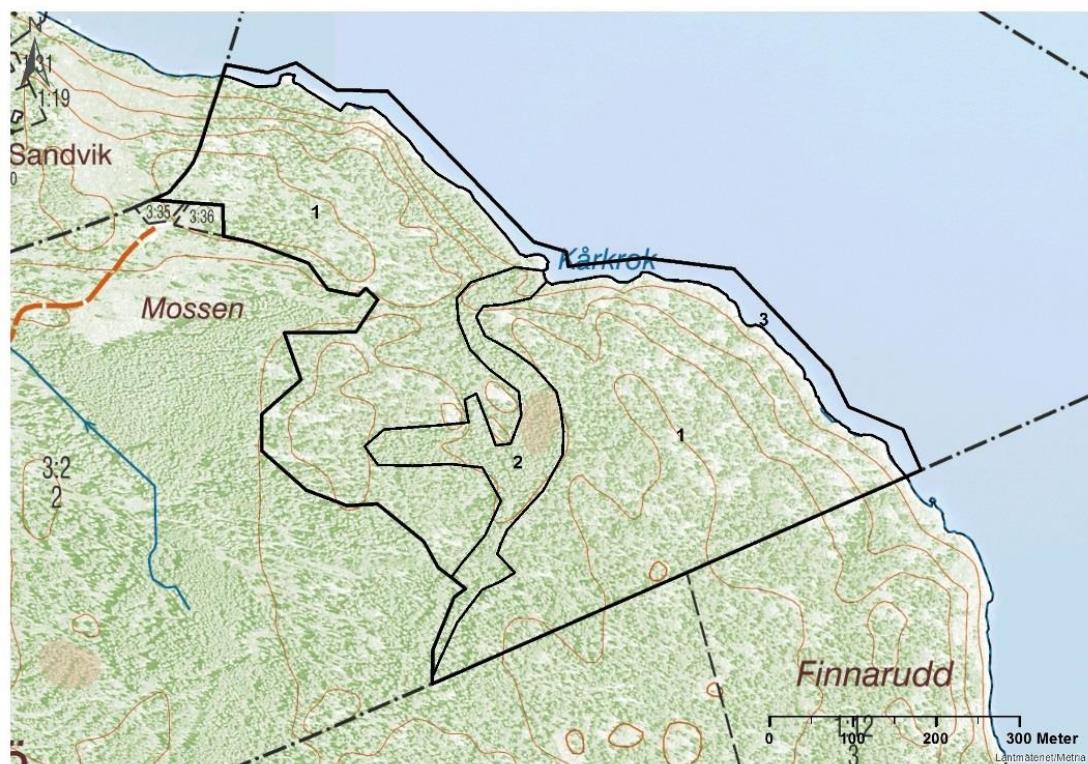
Finansiering av naturvårdsförvaltningen

Finansiering av naturvårdsförvaltningen

Alla i planen redovisade åtgärder bekostas av offentliga medel. Även andra finansiärer, exempelvis fonder eller stiftelser, kan bli aktuella. Dessa medel ska i så fall administreras av Länsstyrelsen.

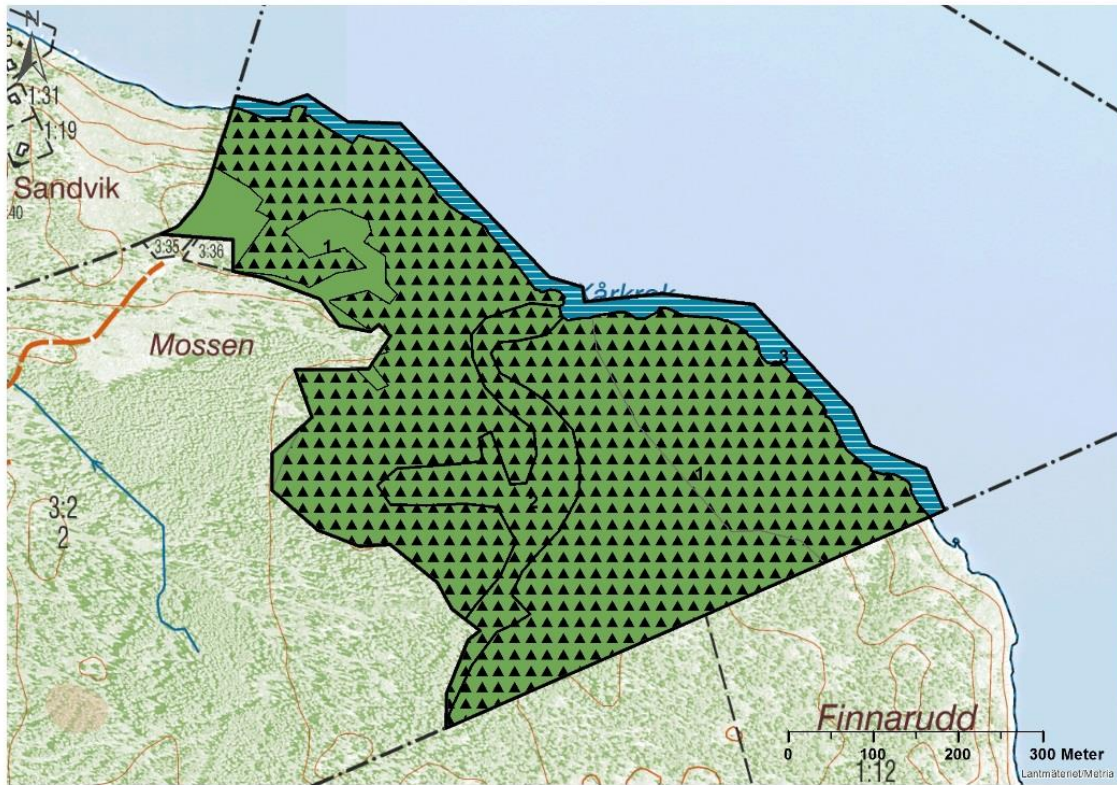
Kartor

Karta 2. Södra Finnöskogens naturreservat är indelat i 4 skötselområden. Det är en gammal barrskog (område 1), blandsumpskog (område 2), vattenområde (område 3), och anordningar för tillgänglighet (inte utsatta på kartan). Total areal för reservatet är 30,6 ha.



© Lantmäteriets geodatasamverkan

Karta 3. Naturtyper i Södra Finnöskogens naturreservat. I området förekommer naturtypen Taiga (naturtypskod 9010, gröna ytor med svarta trianglar) samt några mindre områden (gröna ytor utan svarta trianglar) som inte idag uppfyller naturtypsklass men där målet är Taiga.



© Lantmäteriets geodatasamverkan