

Bildande av naturreservatet Granträsk i Arvidsjaur kommun

Beslut

Med stöd av 7 kap 4 § miljöbalken (1998:808), MB, beslutar länsstyrelsen att det område som utmärkts på bifogad karta, Bilaga 1, ska utgöra naturreservatet Granträsk. Slutlig inmätning av området kan innebära mindre justeringar av reservatets avgränsning och areal.

I enlighet med 3 § förordningen (1998:1252) om områdesskydd enligt miljöbalken m.m. fastställer länsstyrelsen bifogad skötselplan (Bilaga 4).

För att uppnå och tillgodose syftet med reservatet beslutar länsstyrelsen med stöd av 7 kap 5, 6 och 30 §§ MB samt 22 § förordningen om områdesskydd enligt miljöbalken m.m. att nedan angivna föreskrifter ska gälla i reservatet.

Syfte

Syftet med reservatet är att bevara området värdefulla naturmiljöer med dess opåverkade karaktär och rika biologiska mångfald. Områdets höga naturvärden i form av urskogsartad barrskogs- och myrmosaik ska bevaras. Skogar, våtmarker, sjöar, vattendrag och andra ingående ekosystem ska ges förutsättningar att utvecklas naturligt. Syftet är också att motverka fragmentering av området. Inom ramen för ovanstående är reservatets syfte också att ge möjlighet till naturupplevelser och friluftsliv.

Syftet ska nås genom att:

- Inget skogsbruk bedrivs i området.
- Exploateringar och annan verksamhet som kan skada naturmiljön i området förhindras.
- Hela området lämnas för fri utveckling.

Datum
2018-12-11

Diarienummer
511-10301-16

NVR ID
2045590

- Vid behov återställa områdets naturliga hydrologi genom att till exempel lägga igen diken, åtgärda vandringshinder eller återställa vattendrag efter flottledsrensning.
- Främmande arter som bedöms utgöra ett hot mot ekosystemen i reservatet tas bort, i de fall det är möjligt.
- Naturliga störningar som till exempel översvämningar och stormfällningar tillåts ha ett naturligt förlopp. Bränder kan dock släckas vid behov.
- Fällning av träd undviks vid alla typer av åtgärder, förutom vid avveckling av främmande trädslag.
- Alla åtgärder i reservatet planeras så att körskador och annan påverkan på markskiktet undviks.
- Besökare informeras om reservatets naturvärden.

Skälen för länsstyrelsens beslut

Skälen för bildandet av reservatet samt dess prioriterade bevarandevärden är den urskogsartade, sammanhängande skogs- och myrmosaiken. Naturmiljöerna uppvisar en låg påverkansgrad och hyser ett stort värde för biologisk mångfald, både för skogslevande arter knutna till sena successionsstadier och för fågellivet i och med områdets värdefulla våtmarksmiljöer.

Skogsavverkning eller annan exploatering skulle innebära att områdets naturvärden förstörs.

Uppgifter om naturreservatet

Naturreservatets namn: Granträsk
Kommun: Arvidsjaur
Lägesbeskrivning: ca 20 km N om Arvidsjaur
Area: ca 246 ha
Berörda fastigheter: Arvidsjaur Brännliden 2:1, Sveaskog
Natura 2000: SE0820433 Åbyälven
Sameby: Östra Kikkejaure
Förvaltare: Länsstyrelsen

Reservatsföreskrifter

A. Föreskrifter enligt 7 kap 5 § MB om inskränkningar i rätten att använda mark- och vattenområden inom reservatet.

Utöver vad som annars gäller enligt lag är det förbjudet att:

1. Bedriva skogsbruk, fälla eller på annat sätt skada levande träd och buskar. Skada eller flytta liggande eller stående döda träd och buskar.
2. På annat sätt än vad som anges under punkt 1 skada eller förändra mark eller vegetation på land eller i vatten, t ex genom att borra, spränga, anordna upplag, gräva, dikesrensa, schakta eller dumpa.
3. Uppföra eller utöka byggnad eller annan anläggning som till exempel mast eller vindkraftverk, med undantag för älg torn enligt A 12.
4. Anlägga väg eller led.
5. Anlägga ledning i luft, mark eller vatten.
6. Bedriva vattenverksamhet, t ex genom vattenreglering, muddring, avledande av vatten eller anläggande av vandringshinder.
7. Plantera in växt-, djur-, eller svampart.
8. Släppa ut eller sprida avloppsvatten, gifter, biologiska eller kemiska bekämpningsmedel, vådliga ämnen, kalk, växtnäringsämnen eller andra främmande ämnen som kan skada naturen.
9. Framföra motordrivna fordon utanför befintlig väg. Vägens sträckning framgår av Bilaga 1.
10. Sätta upp tavla, plakat, skylt, göra inskrift eller andra markeringar i naturen.

Vidare är det utan länsstyrelsens tillstånd förbjudet att:

11. Förändra befintlig byggnad eller anläggning.
12. Uppföra älg torn.

Undantag från reservatsföreskrifterna i punkt A:

1. Föreskrifterna ska inte utgöra hinder för förvaltaren att utföra de åtgärder för reservatets vård och skötsel som krävs för att tillgodose syftet med reservatet och som anges i föreskrifter med stöd av 7 kap. 6 § MB i detta beslut.
2. Ovanstående föreskrifter ska inte utgöra hinder för underhåll av befintlig väg, exempelvis snöröjning, flytt av träd som fallit över vägen eller andra åtgärder för att bibehålla vägens nuvarande standard. Innan större underhållsåtgärder ska samråds ske med länsstyrelsen enligt 12 kap 6§ MB. Exempel på sådana åtgärder är byte av vägtrummor och rensning av vägdiken. Vägens sträckning framgår av Bilaga 1.
3. Ovanstående föreskrifter ska inte heller utgöra hinder för underhåll av befintliga byggnader eller andra anläggningar. Innan större underhållsåtgärder, exempelvis trädsäkring, ska samråds ske med länsstyrelsen enligt 12 kap 6§ MB.
4. Ovanstående föreskrifter ska inte utgöra hinder för att bedriva renskötsel i enlighet med rennäringslagen (1971:437) eller terrängkörning i samband med bedrivande av renskötsel enligt terrängkörningsförordningen (1978:594). Före anordnandet av

Datum
2018-12-11

Diarienummer
511-10301-16

NVR ID
2045590

- fasta anläggningar ska samråd ske med länsstyrelsen enligt 12 kap 6 § MB, enligt vad som framgår av förordningen (1998:904) om anmälan för samråd.
5. Vid uttransport av fälld älg eller björn får terrängskoter, t ex fyrhjuling, användas. Vid körning ska i första hand befintliga leder och stigar användas och särskild försiktighet ska iaktas för att undvika skador på mark, vegetation och vattenmiljöer.
 6. Snöskoteråkning är tillåten i reservatet på väl snötäckt mark. Vid körning ska i första hand befintliga leder användas. Skador på mark och vegetation får ej uppstå.

B. Föreskrifter enligt 7 kap 6 § MB om skyldighet att tåla visst intrång

Ägare och innehavare av särskild rätt till fastigheterna förpliktas att tåla att följande åtgärder kan komma att genomföras för att tillgodose syftet med naturreservatet.

1. Utmärkning av reservatet.
2. Uppsättning och underhåll av informationsskylt som placeras på lämplig plats intill skogsbilvägen.
3. Borttagande av främmande arter, exempelvis contortatall.
4. Utförande av återställningsåtgärder rörande vattenkvalitet, hydrologi och bottenmiljöer som exempelvis återställning efter flottledsrensning, utrivning av damm eller igenläggning av diken.
5. Genomförande av undersökningar av flora och fauna samt av mark- och vattenförhållanden, inklusive uppföljning av bevarandemål.

C. Ordningsföreskrifter enligt 7 kap 30 § MB

Utöver vad som annars gäller är det för allmänheten förbjudet att:

1. Fälla eller på annat sätt skada levande eller döda träd och buskar.
2. Samla in vedsvampar, mossor eller lavar.
3. Skada vegetationen i övrigt genom att t ex gräva upp växter.
4. Fånga, skada eller döda ryggradsdjur. Ta ägg eller störa djurlivet genom att exempelvis klättra i boträd eller medvetet uppehålla sig i närheten av fågelbo, lya eller gryt.
5. Samla in ryggradslösa djur.
6. Förstöra eller skada berg, jord eller sten på land eller i vatten genom att t ex borra, hacka, spränga, rista, gräva eller måla.
7. Skräpa ner.
8. Anlägga en eldstad i form av en stenring. Vid eldning är det endast tillåtet att ta löst liggande kvistar och grenar.
9. Framföra motordrivna fordon utanför befintlig väg. Vägens sträckning framgår av Bilaga 1.

Datum
2018-12-11

Diarienummer
511-10301-16

NVR ID
2045590

Undantag från reservatsföreskrifterna i punkt C:

1. Föreskrifterna ska inte utgöra hinder för förvaltaren att utföra de åtgärder för reservatets vård och skötsel som krävs för att tillgodose syftet med reservatet och som anges i föreskrifter med stöd av 7 kap. 6 § MB i detta beslut.
2. Utan hinder av ovanstående föreskrifter får renskötsel utövas i enlighet med rennäringslagen (1971:437) eller terrängkörning i samband med bedrivande av renskötsel enligt terrängkörningsförordningen (1978:594). Före anordnandet av fasta anläggningar ska samråd ske med länsstyrelsen enligt 12 kap 6 § MB, enligt vad som framgår av förordningen (1998:904) om anmälan för samråd.
3. Snöskoteråkning är tillåten i reservatet på väl snötäckt mark. Vid körning ska i första hand befintliga leder användas. Skador på mark och vegetation får ej uppstå.
4. I reservatet är det utan hinder av föreskriften C4 tillåtet att jaga och fiska i enlighet med gällande lagstiftning.
5. Bär- och matsvampplockning är tillåtet i området.

Redogörelse för ärendet

De höga naturvärdena inom naturreservatet Granträsk uppmärksammades i samband med en inventering av skyddsvärda statliga skogar som länsstyrelsen och Naturvårdsverket genomförde under åren 2003-2005. Inventeringen gjordes på uppdrag av regeringen och redovisades i Naturvårdsverkets rapporter 5339, 5344, 5345 och 5473. För Norrbottens län redovisades totalt 432 områden som skyddsvärda.

Under år 2005 slöts en överenskommelse mellan Naturvårdsverket, Sveaskog och Länsstyrelserna i Norrbotten respektive Västerbotten, om hur de skyddsvärda områdena från inventeringen skulle bevaras långsiktigt. Överenskommelsen redovisades i en rapport (Naturvårdsverket, rapport 5498) där 168 områden i Norrbottens län pekades ut som blivande naturreservat. Naturvårdsverket och Sveaskog AB träffade den 13 juni 2008 en överenskommelse om formellt skydd av 431 särskilt värdefulla naturskogsområden i hela landet. Denna innebär att områdena, med i överenskommelsen angivna villkor, kan avsättas som naturreservat utan krav på ekonomisk ersättning till Sveaskog. För länets del omfattas de områden som redovisats som naturreservat i Naturvårdsverkets rapport 5498.

Under förhandlingarna med Sveaskog 2005 kunde samrådet inte slutföras för alla områden som redovisats i inventeringsrapporterna. Den främsta anledningen till detta var att det vid förhandlingarna fanns olika tolkningar om miljömålet Storslagen fjällmiljö även kunde omfatta skogsmiljöer. I miljömålspropositionen (2004:05/150) klargjorde regeringen att delmål 3 om långsiktigt skydd av områden i fjällen även kan omfatta skogsmiljöer med höga natur- och/eller kulturmiljövärden. Detta klarläggande kom dock sent i processen, vilket innebar det inte fanns tid att arbeta in områdena i överenskommelsen inom den tidsram som var satt för regeringsuppdraget. Som en följd av detta lades hela eller delar av områden åt sidan för vidare utredning och samråd. Dessa områden redovisas i Naturvårdsverkets rapport som kategori 3/4 - *ej färdigutredda områden*. Bland dessa områden fanns många av de största och allra mest värdefulla urskogsobjekten som identifierats på Sveaskogs mark och i

Datum
2018-12-11

Diarienummer
511-10301-16

NVR ID
2045590

överenskommelsen sattes målet att samrådet kring områdena skulle slutföras senast under 2008. Granträsk var ett av områdena som redovisades som *ej färdigutredda*.

I de följande samråden visade det sig dock vara svårt för parterna att enas kring ramar och förutsättningar kring arbetet, både vad gäller val av skyddsform, ersättning samt redovisning. Detta ledde slutligen till att Naturvårdsverket och Länstyrelsen i Norrbotten under 2014 överlämnade en hemställan till regeringen, med förslag på hur områdena skulle hanteras. Förslaget framgår av Naturvårdsverkets rapport 6577. Under hösten 2015 togs förhandlingsarbetet upp igen och i april 2016 undertecknades en överenskommelse om intrångsersättning mellan Naturvårdsverket och Sveaskog. Överenskommelsen innebär att naturreservat nu kan bildas i enlighet med det förslag som redovisas i Naturvårdsverkets rapport 6577. Granträsk utgör ett av de områden som därmed blev klart för reservatsbildning.

Sveaskog AB samt Östra Kikkejaure sameby har förelagts att yttra sig över förslaget. Båda har tagit del av förslaget till beslut. Sveaskog har inkommit med önskemål om att få rätt att använda den vinterväg som går från den väg som korsar reservatet och nordväst genom reservatet.

Skanova AB har förelagts att yttra sig över förslaget. De har inget att erinra mot förslaget.

Beslutet har föregåtts av samråd med Naturvårdsverket och Havs- och Vattenmyndigheten som båda tillstyrker förslaget.

Länstyrelsen har även samrått med Arvidsjaur kommun, som avstyrker förslaget. Arvidsjaur kommun förordar inga fler naturreservat. Kommunen anser att det redan i dagsläget finns tillräckligt stora områden i Norrbottens län och i deras kommun som är avsatta för detta. Man anser att genom formella beslut skydda alla områden med höga naturvärden genom reservatsbildning kan ha mycket stora och negativa effekter för kommunens utvecklingsmöjligheter. De anser även att det kan förhindra andra, för kommunen, viktiga näringar och utvecklingsmöjligheter som till exempel besöks- och turistnäring samt gruv- och bilttestindustri att etablera sig.

Ärendet har även remitterats till Skogsstyrelsen, Sveriges geologiska undersökning samt Försvarsmakten. Skogsstyrelsen ser positivt på ett bildandet av ett reservat med motiveringen att områden med urskogsartad barrskogs- och myrmosaik är allt mer sällsynta i landskapet samt att reservatet bidrar till bevarandet av skog som stöd till att uppnå målet om *levande skogar och ett rikt växt och djurliv*. Försvarsmakten har inget att erinra och Sveriges geologiska undersökning avstår från att yttra sig.

Länstyrelsens bedömning och motivering

Området utgörs av från naturvårdssynpunkt mycket värdefull naturmiljö i form av en väl sammanhållen skogs- och myrmosaik med låg en påverkansgrad som hyser ett stort värde för biologisk mångfald, både för skogslevande arter knutna till sena successionsstadier och för fågellivet i och med områdets värdefulla våtmarksmiljöer.

Datum
2018-12-11

Diarienummer
511-10301-16

NVR ID
2045590

Skogarna i reservatet är urskogsartade och har genomgående höga naturvärden. Våtmarkerna har i Länstyrelsens våtmarksinventering bedömts hålla höga naturvärden. I naturreservatet finns höga limniska bevarandevärden i form av ett bäck- och sjösystem som är del av Åbyälvens vattensystem. Det är av Naturvårdsverket utpekade som ett särskilt värdefullt vatten och omfattas av EU:s Natura 2000-nätverk för skyddade områden. Dessa sammantagna mycket höga naturvärden gör att Länstyrelsen anser att området är mycket skyddsvärt ur naturvårdssynpunkt. Skogsavverkning, dikning, utgrävning eller annan exploatering skulle innebära att områdets naturvärden samt dess opåverkade och ostörda karaktär förstörs. De höga naturvärden som finns i området kräver ett omfattande och långsiktigt skydd för att bevaras och utvecklas. Med anledning av detta har frågan om bildande av ett naturreservat aktualiserats.

Beslutet följer gällande riktlinjer för prioritering av naturreservatsskydd och Sveriges internationella åtaganden om skydd av den biologiska mångfalden, samt Sveriges miljö kvalitetsmål. Beslutet ger därmed ett värdefullt bidrag till uppfyllandet av flera miljö kvalitetsmål, bland annat *Levande skogar*, *Myllrande våtmarker* samt *Ett rikt växt- och djurliv*. Inom ca 4 km avstånd från Granträsk finns ett antal områden som är skyddade alternativt under reservatsbildning, däribland naturreservaten Reivo och Knivberget. Båda dessa domineras av barrskogar med låg eller ingen påverkansgrad och med inslag av våtmark. Bildandet av Granträsk naturreservat innebär ett värdefullt tillskott i regionen som enligt Länstyrelsens bedömning förbättrar möjligheterna till långsiktigt bevarande av arter knutna till urskogsartade barrskogs- respektive myr- och skogs mosaikartade miljöer.

Länstyrelsen bedömer att ett naturreservat i det aktuella området är förenligt med Arvidsjaur kommuns översiktsplan och med hushållningsbestämmelserna i 3 och 4 kap. MB. De södra delarna av reservatet ingår i ett kärnområde för rennäringens riksintressen. Länstyrelsen anser att bildandet av reservatet stärker detta riksintresse. Området utgör riksintresse för totalförsvaret. Länstyrelsen bedömer att bildandet av reservatet är förenligt med detta riksintresse.

I enlighet med 7 kap 25 § MB ska det finnas en rimlig balans mellan de värden som ska skyddas och de inskränkningar som beslutet innebär för den enskildes markanvändning. Därför ska det alltid göras en intresseprövning mellan allmänna och enskilda intressen. Länstyrelsen bedömer att den avgränsning av naturreservatet och de inskränkningar som har gjorts är nödvändiga för att bevara de höga naturvärdena i området, samt att de inte går längre än vad som behövs för att tillgodose reservatets syfte.

Länstyrelsen konstaterar att en vinterväg enligt Sveaskogs önskemål skulle vara cirka 1500 meter lång och skulle ha sin sträckning på en våtmark med höga naturvärden. Myndigheten konstaterar vidare att anläggningen sannolikt skulle innebära en stor inverkan på naturvärdena. Länstyrelsen bedömer att det är lämpligare att nå det tilltänkta målet med vintervägen genom att köra väster om reservatet. Mot bakgrund av ovanstående väljer Länstyrelsen att inte tillmötesgå Sveaskogs önskemål om rätt att använda vintervägen som passerar genom reservatet.

Länstyrelsen vill med avseende på Arvidsjaur kommuns yttrande tydliggöra att arbetet med skydd av värdefulla skogar sker på uppdrag av regering och riksdag, inom ramen för miljömålet Levande skogar. Områdesskyddet är en prioriterad del av regeringens

Datum
2018-12-11

Diarienummer
511-10301-16

NVR ID
2045590

miljöpolitik, som både på nationell och regional nivå följer fastställda riktlinjer och strategier. Urval av naturreservat utgår från en värdebaserad ansats, vilket i korthet innebär att de områden som har högst naturvärden också ska ges ett formellt skydd. Länstyrelsen vill också förtydliga att syftet med naturreservatet Granträsk även är att ge möjligheter till bland annat rörligt friluftsliv genom att bevara ett större naturskogsområde. I nuläget gör Länstyrelsen bedömningen att det inte är motiverat att öka anläggningsgraden i Granträsk. Behovet av anläggningar i området kommer att utvärderas kontinuerligt och om behov uppstår kan en särskild satsning bli aktuell. Länstyrelsen konstaterar också att reservaten kan vara en viktig resurs för besöks- och turismnäringen. Reservatsbildning garanterar en långsiktighet och förutsägbarhet genom att värdefulla besöksområden bevaras permanent.

Enligt förordningen (2007:1244) om konsekvensutredning vid regelgivning ska en myndighet innan beslut om föreskrifter så tidigt som möjligt utreda föreskrifternas kostnadsmässiga och övriga konsekvenser. Enligt samma förordning får myndigheten göra ett undantag från regeln om den bedömer att det saknas skäl att genomföra en konsekvensutredning. Länstyrelsen bedömer att föreskrifterna behövs för att tillgodose syftet med naturreservatet. Föreskrifternas konsekvenser för allmänheten eller i övrigt bedöms vara så små att en särskild konsekvensutredning inte behöver upprättas.

Beskrivning av området

Area: ca 246 ha

Naturtyper: Skogsmark 84 ha, varav produktiv skog 73 ha
Myr 152 ha
Vatten 10 ha

Granträsk naturreservat är ett flackt område med en mosaik av skogar och myrmarker med hög grad av naturlighet. I södra delen av reservatet finns ett litet sjösystem och ett flertal små vattendrag rinner genom reservatet. Områdets centrala del korsas av en väg i väst-östlig riktning.

Skogsmarken i Granträsk är utspridd på ett stort antal fastmarksholmar, omgivna av myrmark. Skogarna är urskogsartade med en naturligt flerskiktad och luckig struktur. Det äldsta trädsiktet har en medelålder av ca 200 år, men många av tallarna är 250 år eller äldre. Tallskog dominerar på de mindre myrholmarna, men en stor andel av skogen i reservatet utgörs av barrblandskog där gran är det dominerande trädslaget. Även rena granbestånd förekommer på de större skogsholmarna. Barrskogen har ett visst lövinslag och gamla, grova glasbjörkar finns i de grandominerade delarna. Markvegetationen är huvudsakligen av frisk blåbärstyp som i magrare delar övergår i vegetation dominerad av lingon och kråkbär.

Skogarna hyser gott om död ved av olika slag, men framför allt dominerar torrakor och lågor av gran i alla nedbrytningsstadiet. Skogarna har tidigare plockhuggits vilket kan ses i form av ett visst inslag av gamla avverkningsstubbar. Den flerskiktade naturskogsstrukturen har dock inte påverkats i någon betydande grad av huggningarna, och i reservatet finns ett flertal arter knutna till gamla skogar med kontinuitet i trädsikt

Datum
2018-12-11

Diarienummer
511-10301-16

NVR ID
2045590

och förekomst av död ved. Ostticka, gränsticka, rosenticka och kötticka är exempel på arter som växer på död granved, och knottrig blåslav förekommer tämligen rikligt på gamla björkar i delar av området. Spår av bränder såsom brandljud på tall och kolade högstubbar förekommer i reservatet. Längs med sydvästra reservatsgränsen söder om sjön Granträsklobben finns ett litet område med ungskog som uppkommit efter kalhuggning och som ingår i reservatet av arronderingsskäl.

Våtmarkerna som omsluter skogsholmarna är överlag fattiga och vegetationen domineras av arter som tuvsäv och ängsull. Våtmarkerna uppvisar generellt liten eller ingen påverkan, och delarna norr om vägen har vid länsstyrelsens våtmarksinventering bedömts hysa höga naturvärden. Dikningsingrepp har dock gjorts i samband med anläggning av vägen som korsar reservatet, främst i våtmark söder om vägen. Vägen medför en påverkan på våtmarkernas hydrologi, åtminstone lokalt.

Sjösystemet i södra delen av reservatet utgörs av två små sjöar som är förbundna med varandra, och som avrinner vidare i östlig riktning ut i sjön Granträsket utanför reservatet. Sjöarna utgör några av källsjöarna till Åbyälven. Vattendragen och sjöarna i reservatet är liksom våtmarkerna generellt näringsfattiga. Sjöarna samt vissa av de vattendrag som finns i reservatets södra del, är utpekade som särskilt värdefulla vatten och de ingår i nätverket Natura 2000 som del av Åbyälvens vattensystem. Sjöarna och vattendragen ingår därmed i EU:s nätverk av särskilt skyddsvärda naturmiljöer.

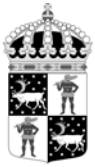
På den lilla udden som sträcker sig in i den västra sjön Granträsklobben finns en fornlämning, en så kallad plats med tradition benämnd Skattekläppen. Platsen utgörs av en liten moränhöjd och enligt en sägen skall en samisk man en gång i tiden ha grävt ner en skatt på platsen bestående av guldringar, andra smycken och gamla mynt. Spår finns här av mera sentida grävningsaktiviteter bl. a i form av gropar, kanske efter hoppfulla lyckosökare som letat efter den mytomspunna skatten på udden.

Hur man överklagar

Detta beslut kan överklagas hos regeringen (Miljö- och energidepartementet) enligt Bilaga 3.

Beslutets ikraftträdande

Beslutet gäller från den dag det vunnit laga kraft, utom vad gäller föreskrifter med stöd av 7 kap. 30 § miljöbalken, vilka gäller omedelbart.



Länsstyrelsen
Norrbotten

BESLUT

Datum
2018-12-11

Diarienummer
511-10301-16

NVR ID
2045590

10 (10
)

De som deltagit i länsstyrelsens beslut

I detta ärende har beslut tagits av landshövding Björn O. Nilsson efter föredragning av naturskyddshandläggare Anna Jonsson. I den slutliga handläggningen av ärendet deltog även naturskyddshandläggare Robert Sandberg, chefen för naturskyddsenheten Per-Anders Jonsson samt länsassessor Linda Kero.

Bilagor:

1. Karta över reservatet
2. Översiktskarta
3. Hur man överklagar
4. Skötselplan

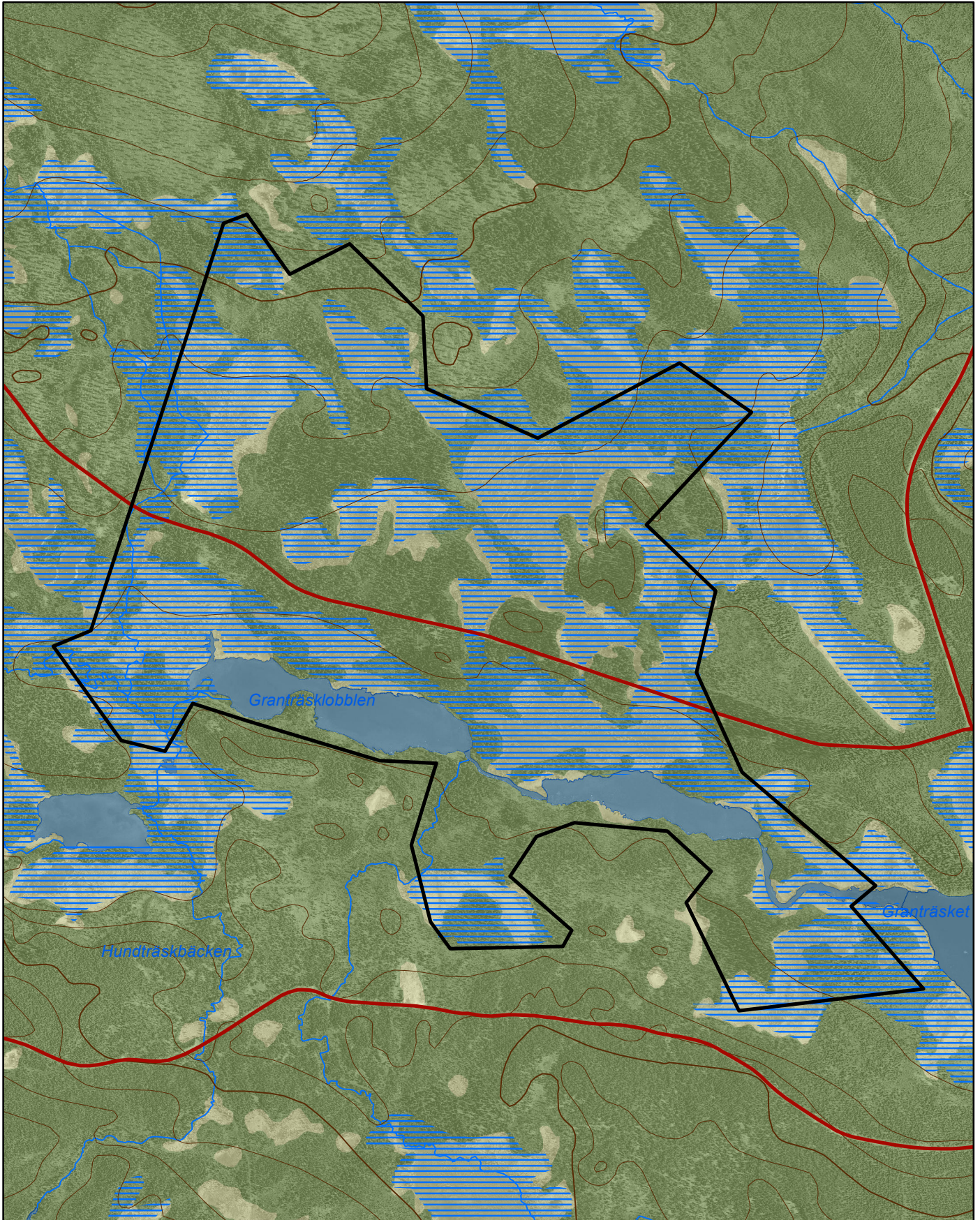


Naturresevatet Granträsk


Area ca 246 ha

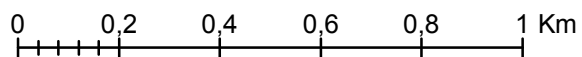
Skala 1:15 000

Länsstyrelsen
Norrbotten



© Länsstyrelsen Norrbotten och © Lantmäteriet

 Gräns för naturresevatet



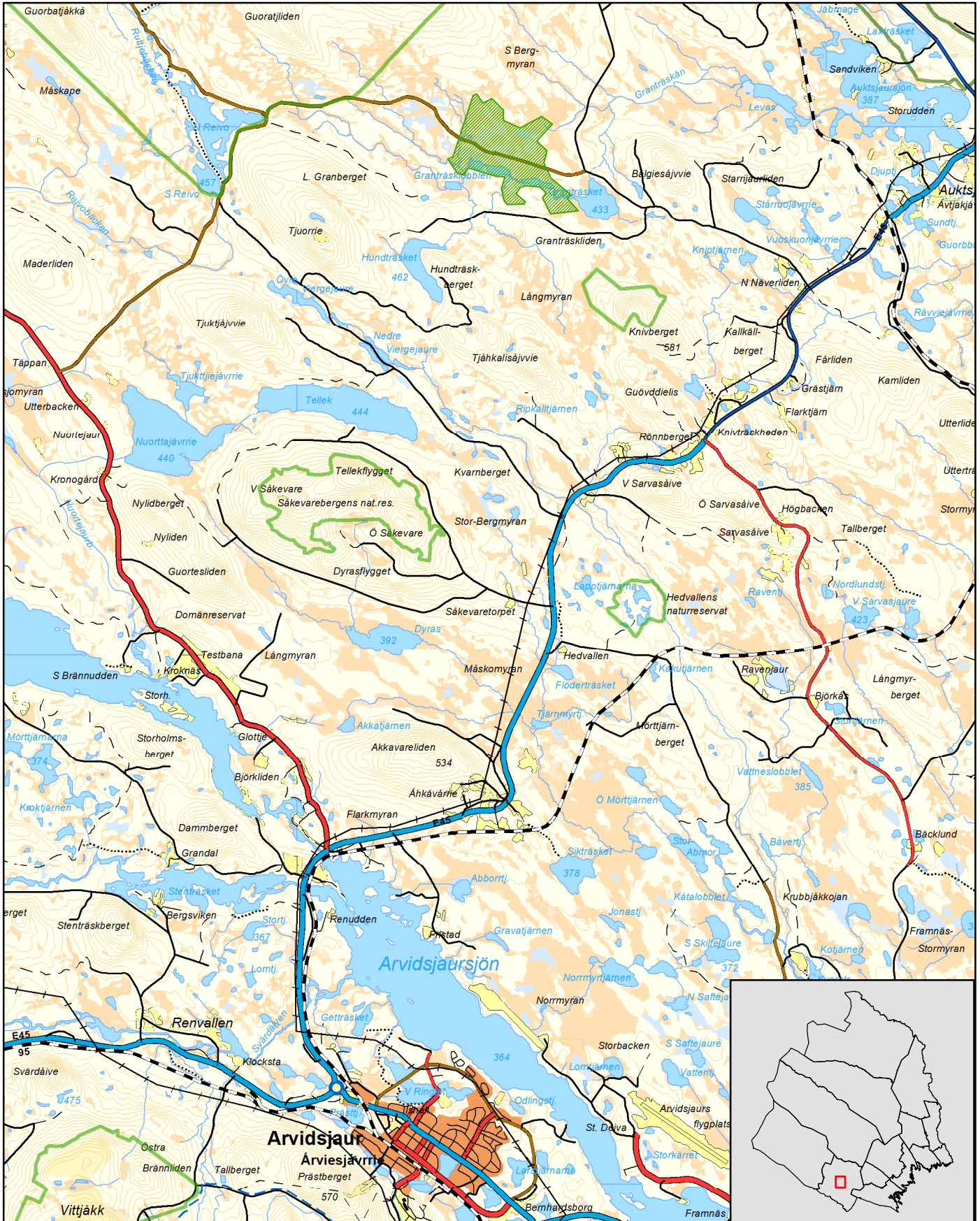


Naturreservatet Granträsk

Arvidsjaur kommun

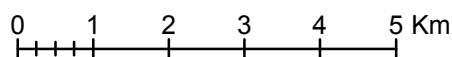
Skala 1:100 000

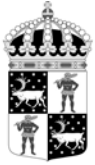
Länsstyrelsen
Norrbotten



© Länsstyrelsen Norrbotten och © Lantmäteriet

- Gräns för naturreservatet
- Övriga naturreservat





Länsstyrelsen
Norrbotten

Bilaga 3

HUR MAN ÖVERKLAGAR

Om Ni vill överklaga länsstyrelsens beslut ska Ni skriva till

Regeringen, Miljö- och energidepartementet. Ni ska skicka eller lämna in Ert överklagande till

Länsstyrelsen i Norrbottens län, 971 86 LULEÅ

För att Ert överklagande ska kunna prövas måste överklagandet ha kommit in till länsstyrelsen **inom tre veckor** från den dag Ni fick del av beslutet. Länsstyrelsen skickar därefter överklagandet till Regeringen, Miljö- och energidepartementet.

Ni ska i Ert överklagande ange

- * vilket beslut Ni överklagar (ärendets diarienummer och beslutsdag),
- * hur Ni vill att beslutet ska ändras och varför,
- * Ert namn, postadress och telefonnummer.

Ni ska underteckna Ert överklagande. Om Ni anlitar ombud kan istället ombudet underteckna överklagandet. I så fall ska fullmakt bifogas.

Om Ni behöver ytterligare upplysningar om hur man överklagar kan Ni vända Er till länsstyrelsen, telefon 010-225 50 00.