

Bildande av naturreservatet Storberget-Laver i Älvsbyns kommun

Beslut

Med stöd av 7 kap 4 § miljöbalken (1998:808), MB, beslutar Länstyrelsen att det område som utmärkts på bifogad karta, bilaga 1, ska utgöra naturreservatet Storberget-Laver.

I enlighet med 3 § förordningen om områdesskydd enligt miljöbalken m.m. (1998:1252) fastställer Länstyrelsen bifogad skötselplan (bilaga 4).

För att uppnå och tillgodose syftet med reservatet beslutar Länstyrelsen med stöd av 7 kap 5, 6 och 30 §§ MB samt 22 § förordningen om områdesskydd enligt miljöbalken m.m. att nedan angivna föreskrifter ska gälla i reservatet.

Syfte

Syftet med reservatet är att bevara områdets värdefulla naturmiljö med dess opåverkade karaktär och biologiska mångfald. Skogar, våtmarker, sjöar, vattendrag och andra ingående ekosystem ska ges förutsättningar att utvecklas naturligt. Syftet är även att motverka fragmentering av området och att de delar av reservatet som idag har lägre naturvärden ska utvecklas i riktning mot ett naturligt tillstånd. Inom ramen för ovanstående är reservatets syfte också att ge möjlighet till naturupplevelser och friluftsliv.

Syftet ska nås genom att:

- Inget skogsbruk bedrivs i området.
- Exploateringar och annan verksamhet som kan skada naturmiljön i området förhindras.
- Områdets skogliga värdekärnor lämnas för fri utveckling.
- Utvecklingsmarker och arronderingsmarker återställs till naturskog genom fri utveckling eller naturvårdande skötsel så som exempelvis ringbarkning.
- Främmande arter som bedöms utgöra ett hot mot ekosystemen i reservatet tas bort, i de fall det är möjligt.
- Naturliga störningar som till exempel stormfällningar tillåts ha ett naturligt förlopp. Bränder ska dock släckas.
- Alla åtgärder i reservatet planeras så att körskador och annan påverkan på markskiktet undviks.

- Besökare informeras om reservatets naturvärden.

Skälen för Länsstyrelsens beslut

Områdets prioriterade bevarandevärden är den urskogsartade barrskogen samt de lövrika bestånden som gör att det finns en stor variation av naturskogsarter i Storberget-Laver. Skogsavverkning eller annan exploatering skulle innebära att områdets naturvärden förstörs.

Uppgifter om naturreservatet

Naturreservatets namn:	Storberget-Laver
Kommun:	Älvsbyns kommun
Lägesbeskrivning:	13 km SV om Vidsel
Area:	85 ha
Fastigheter och ägare:	Storfors 4:6 (del av), Sveaskog
Sameby:	Semisjaur-Njarg
Förvaltare:	Länstyrelsen

Reservatsföreskrifter

A. Föreskrifter enligt 7 kap 5 § MB om inskränkningar i rätten att använda mark- och vattenområden inom reservatet.

Utöver vad som annars gäller enligt lag är det förbjudet att:

1. Bedriva skogsbruk , fälla eller på annat sätt skada levande träd och buskar. Skada eller flytta liggande eller stående döda träd och buskar.
2. På annat sätt än vad som anges under punkt 1 skada eller förändra mark eller vegetation på land eller i vatten, t.ex. genom att borra, spränga, anordna upplag, gräva, schakta eller dumpa.
3. Uppföra eller utöka byggnad eller annan anläggning som till exempel mast eller vindkraftverk, med undantag för älgstorn enligt A12.
4. Anlägga väg eller led.
5. Anlägga ledning i luft, mark eller vatten.
6. Bedriva vattenverksamhet, t ex genom vattenreglering eller avledande av vatten.
7. Plantera in växt- , svamp- eller djurart.
8. Släppa ut eller sprida avloppsvatten, gifter, biologiska eller kemiska bekämpningsmedel, vådliga ämnen, kalk eller växtnäringsämnen.

Datum
2018-12-11

Diarienummer
511-6631-18

NVR ID
2014695

9. Framföra motordrivna fordon.
10. Sätta upp tavla, plakat, skylt, göra inskrift eller andra markeringar i naturen.

Vidare är det utan länsstyrelsens tillstånd förbjudet att:

11. Förändra befintlig byggnad eller anläggning.
12. Uppföra älg torn.

Undantag från reservatsföreskrifterna i punkt A:

1. Föreskrifterna ska inte utgöra hinder för förvaltaren att utföra de åtgärder för reservatets vård och skötsel som krävs för att tillgodose syftet med reservatet och som anges i föreskrifter med stöd av 7 kap. 6 § MB i detta beslut.
2. Ovanstående föreskrifter ska inte heller utgöra hinder för underhåll av befintliga byggnader eller andra fasta anläggningar. Innan större underhållsåtgärder ska samråd ske med Länsstyrelsen enligt 12 kap 6§ MB.
3. Utan hinder av ovanstående föreskrifter får renskötsel utövas i enlighet med rennäringslagen (1971:437) eller terrängkörning i samband med bedrivande av renskötsel enligt terrängkörningsförordningen (1978:594). Före anordnandet av fasta anläggningar ska samråd ske med Länsstyrelsen enligt 12 kap 6 § MB, enligt vad som framgår av förordningen (1998:904) om anmälan för samråd.
4. Vid uttransport av fälld älg eller björn får terrängskoter, t ex fyrhjuling, användas. Särskild försiktighet ska iakttas för att undvika skador på mark, vegetation och vattenmiljöer.
5. Snöskoteråkning är tillåten i reservatet på väl snötäckt mark. Vid körning ska i första hand befintliga leder användas. Skador på mark och vegetation får ej uppstå.

B. Föreskrifter enligt 7 kap 6 § MB om skyldighet att tåla visst intrång

Ägare och innehavare av särskild rätt till fastigheterna förpliktas att tåla att följande åtgärder kan komma att genomföras för att tillgodose syftet med naturreservatet.

1. Utmärkning av reservatet.
2. Uppsättning och underhåll av informationstavla.
3. Utförande av åtgärder för att återställa reservatet till naturskog i de delar av området som idag inte är det såsom arronderings- och utvecklingsmarker, exempelvis ringbarkning.
4. Borttagande av främmande arter, exempelvis contortatall.
5. Genomförande av undersökningar av flora och fauna samt av mark- och vattenförhållanden, inklusive uppföljning av bevarandemål.

C. Ordningsföreskrifter enligt 7 kap 30 § MB

Utöver vad som annars gäller är det för allmänheten förbjudet att:

Datum
2018-12-11

Diarienummer
511-6631-18

NVR ID
2014695

1. Fälla eller på annat sätt skada levande eller döda träd och buskar.
2. Samla in vedsvampar, mossor eller lavar.
3. Skada vegetationen i övrigt genom att t ex gräva upp växter.
4. Fånga, skada eller döda ryggradsdjur. Ta ägg eller störa djurlivet genom att exempelvis klättra i boträd eller medvetet uppehålla sig i närheten av fågelbo, lya eller gryt.
5. Samla in ryggradslösa djur.
6. Förstöra eller skada berg, jord eller sten på land eller i vatten genom att t ex borra, hacka, spränga, rista, gräva eller måla.
7. Skräpa ner.
8. Anlägga en eldstad i form av en stenring. Vid eldning får endast löst liggande kvistar och grenar eller egen medhavd ved användas.
9. Framföra motordrivna fordon.

Undantag från reservatsföreskrifterna i punkt C:

1. Föreskrifterna ska inte utgöra hinder för förvaltaren att utföra de åtgärder för reservatets vård och skötsel som krävs för att tillgodose syftet med reservatet och som anges i föreskrifter med stöd av 7 kap. 6 § MB i detta beslut.
2. Utan hinder av ovanstående föreskrifter får renskötsel utövas i enlighet med rennäringslagen (1971:437). Före anordnandet av fasta anläggningar ska samråd ske med länsstyrelsen enligt 12 kap 6 § MB, enligt vad som framgår av förordningen (1998:904) om anmälan för samråd.
3. Snöskoteråkning är tillåten i reservatet på väl snötäckt mark. Vid körning ska i första hand befintliga leder användas. Skador på mark och vegetation får ej uppstå.
4. I reservatet är det utan hinder av föreskrifterna tillåtet att jaga och fiska i enlighet med gällande lagstiftning.
5. Bär- och matsvampplockning är tillåtet i området.

Redogörelse för ärendet

De höga naturvärdena inom naturreservatet Storberget-Laver uppmärksammades i samband med en inventering av skyddsvärda statliga skogar som länsstyrelsen och Naturvårdsverket genomförde under åren 2003-2005. Inventeringen gjordes på uppdrag av regeringen och redovisades i Naturvårdsverkets rapporter 5339, 5344, 5345 och 5473. För Norrbottens län redovisades totalt 432 områden som skyddsvärda.

Under 2005 slöts en överenskommelse mellan Naturvårdsverket, Sveaskog och länsstyrelserna i Norrbotten respektive Västerbotten, om hur de skyddsvärda områdena från inventeringen skulle bevaras långsiktigt. Överenskommelsen redovisades i en rapport (Naturvårdsverket, rapport 5498) där 168 områden i Norrbottens län pekades ut som blivande naturreservat. Naturreservatet Storberget-Laver är ett av dessa områden.

Naturvårdsverket och Sveaskog AB träffade den 13 juni 2008 en överenskommelse om formellt skydd av 431 särskilt värdefulla naturskogsområden i hela landet. Denna

Datum
2018-12-11

Diarienummer
511-6631-18

NVR ID
2014695

innebär att områdena, på i överenskommelsen angivna villkor, kan avsättas som naturreservat utan krav på ekonomisk ersättning till Sveaskog. För länets del omfattas de områden som redovisats som naturreservat i Naturvårdsverkets rapport 5498.

Ärendet har remitterats till Skogsstyrelsen, Försvarsmakten och Sveriges geologiska undersökningar (SGU). Skogsstyrelsen och Försvarsmakten har inte kommit in med något svar. SGU avstyrker bildandet av naturreservatet med motiveringen att det finns mineralpotential i området och att reservatet berörs av två gällande undersökningstillstånd. De skriver även i sitt yttrande att det finns ett riksintresse för värdefulla ämnen eller material i närheten.

Sveaskog, Semisjaur-Njarg sameby och Boliden Mineral har förelagts att yttra sig över förslaget. Av dessa är det endast Boliden Mineral som har inkommit med ett yttrande. Boliden meddelar att de har undersökningstillstånd som berör det planerade naturreservatet. I närområdet har bolaget också en ansökan om bearbetningskoncession (Laver K nr 1) som i dagsläget ligger för avgörande hos regeringen. Boliden yrkar i första hand att Länstyrelsen avvaktar med beslutet tills frågan om bearbetningskoncession är avgjord. Om Länstyrelsen ändå fattar beslut om naturreservatsbildning yrkar Boliden på att föreskrifterna utformas så att prospekteringsarbete kan medges samt att reservatet ej föreslås som Natura 2000-område.

Samråd med Älvsbyns kommun har föregått beslutet och i sitt yttrande invänder de mot bildandet av naturreservat. De anger att virkesproduktion är viktig i kommunen och i och med beslutet skulle ett för stort område undantas skogsbruk.

Samråd med Naturvårdsverket har genomförts som tillstyrker förslaget.

Länstyrelsens bedömning och motivering

Storberget-Lavers varierande topografi har skapat en mosaikartad miljö. Vissa partier är bördiga och högproduktiva lövbrännor medan andra är lågproduktiva impedimentartade hållmarker vilket ger upphov till många olika typer av biotoper. Området har som helhet höga naturvärden. Skogsavverkning eller annan exploatering skulle innebära att områdets naturvärden förstörs. Enligt en rapport från 2017¹ var det 1,8 % av den produktiva skogen inom Älvsbyns kommun som var skyddad som naturreservat. Det gör det att det är prioriterat att skydda de få skogar med höga naturvärden som finns kvar i kommunen. Med anledning av detta har frågan om bildande av ett naturreservat aktualiserats.

Beslutet följer gällande riktlinjer för prioritering av naturreservatsskydd och Sveriges internationella åtaganden om skydd av den biologiska mångfalden, samt Sveriges miljökvalitetsmål. Beslutet ger därmed ett värdefullt bidrag till uppfyllandet av flera miljökvalitetsmål, bland annat *Levande skogar* och *Ett rikt växt- och djurliv*. Urval av naturreservat utgår från en värdebaserad ansats, vilket i korthet innebär att de områden

¹ Länstyrelsen och Skogsstyrelsen, 2018. *Formellt skyddad skog i Norrbottens län*. Länstyrelsens rapportserie nr 9/2018

Datum
2018-12-11

Diarienummer
511-6631-18

NVR ID
2014695

som har högst naturvärden också ska ges ett formellt skydd för att nå upp till miljömålen och de åtagande som Sverige har för att skydda biologisk mångfald.

Länsstyrelsen bedömer att ett naturreservat i det aktuella området är förenligt med kommunens översiktsplan och med hushållningsbestämmelserna i 3 och 4 kap. MB. SGU skriver i sitt yttrande att det finns ett riksintresse för värdefulla ämnen eller material i närheten. Länsstyrelsen bedömer att bildande av naturreservatet är motiverat och förenligt med 3 kap. MB och finner därför ingen anledning att ändra beslut om bildande av naturreservatet. Länsstyrelsen bedömer också att prospektering generellt inte kan tillåtas genom en undantagsskrivning i reservatsföreskrifterna, något som Boliden efterfrågar i sitt yttrande. Detta därför att viss typ av prospektering kan vara förenlig med reservatets syfte, medan en annan kan vara oförenlig med syftet. Den frågan får istället, om den blir aktuell, behandlas i ett dispensförfarande. Boliden har även yrkat på att Länsstyrelsen avvaktar med beslutet tills frågan om bearbetningskoncession är avgjord, något som redan har gjorts på grund av tidigare undersökningstillstånd. Baserat på samråd med Boliden som har förts de senaste åren samt de aktuella förslag för gruva som finns bedömer Länsstyrelsen att naturreservatet inte utgör ett hinder för en gruvverksamhet i närområdet.

I enlighet med 7 kap 25 § MB ska det finnas en rimlig balans mellan de värden som ska skyddas och de inskränkningar som beslutet innebär för den enskildes markanvändning. Därför ska det alltid göras en intresseprövning mellan allmänna och enskilda intressen. Länsstyrelsen bedömer att den avgränsning av naturreservatet och de inskränkningar som har gjorts är nödvändiga samt att de inte går längre än vad som behövs för att tillgodose reservatets syfte. Det är ett angeläget allmänt intresse att skydda områden med höga naturvärden. Det aktuella området är betydelsefull för bevarande av den biologiska mångfalden och av värdefulla naturmiljöer. Länsstyrelsen bedömer att skogsbruk inte går att förena med bevarande av områdets värden. Det är av stor betydelse för syftet med naturreservatet att mänsklig påverkan inom reservatet sker efter bestämda riktlinjer. Föreskrifter som medför inskränkningar i rätten att använda mark- och vattenområden är därför nödvändiga. Det är inte aktuellt i dagsläget att Storberget-Laver ska föreslås som ett Natura 2000-område.

Enligt förordningen (2007:1244) om konsekvensutredning vid regelgivning ska en myndighet innan beslut om föreskrifter så tidigt som möjligt utreda föreskrifternas kostnadsmässiga och övriga konsekvenser. Konsekvensutredningen avser föreskrifter enligt 8 kap. regeringsformen, vilket i detta beslut utgörs av ordningsföreskrifterna i punkt C enligt 7 kap. 30 § MB. Konsekvenserna av föreskrifterna enligt 7 kap. 5-6 §§, som i detta beslut benämns A och B föreskrifter, omfattas således inte av kravet på konsekvensutredning enligt förordningen. Enligt förordningen får myndigheten göra ett undantag från regeln om den bedömer att det saknas skäl att genomföra en konsekvensutredning. Länsstyrelsen bedömer att föreskrifterna behövs för att tillgodose syftet med naturreservatet. C-föreskrifternas konsekvenser bedöms vara så små att en särskild konsekvensutredning inte behöver upprättas.

Beskrivning av området

Area:	85 ha
Naturtyper:	Skogsmark ca 70 ha, varav produktiv skog ca 55 ha Substratmark ca 12 ha Myr ca 3 ha

Naturreservatet Storberget-Laver ligger cirka 13 kilometer sydväst om Vidsel i Älvsbyns kommun. Området utgörs av delar av Storberget samt Gråbergets östsluttning. Topografin i området är spännande och omväxlande med små bergstoppar, branter och mellan dem inslag av mindre våtmarker. Naturreservatet karaktäriseras av gammal brandpräglad naturskog som till stor del är urskogsartad.

Östra delen av området domineras av urskogsartad tallskog och hällmarkstallskog med gott om gamla träd. En hel del död ved förekommer i form av både torrakor och lågor. Här finns även tallar med brandljud och skogen på bergstopparna har brunnit vid ett flertal tillfällen.

I centrala delen av området finns ett parti med cirka 70-årig skog som troligtvis har uppkommit efter en brand. Området är mycket lövrikt men delvist påverkat av nutida skogsbruk. De västra delarna som ligger i anslutning till våtmarken är till viss del gallrad men den höga andelen löv ger den en påtaglig potential att inom en inte allt för lång tid utveckla höga naturvärden. De övre delarna består mestadels av impediment och området kring toppen domineras av hällmarker. I dalgången mellan Storberget och Gråberget rinner en bäck som omges av myrmark med senvuxna granar.

I väster byter området karaktär och blir mer bördigt med björkrika lövbrännor som mot nordväst övergår i örtrik, urskogsartad granskog med inslag av gamla tallöverståndare. Granskogen är mycket hänglavsrik och det finns gott om lågor varav många med förekomst av vedlevande svampar knutna till gamla naturskogar. Längst norrut ökar mängden gamla tallar.

Vegetationstypen i naturreservatet varierar från lavristyp i de tallb eklädda delarna till frisk blåbärstyp och örttyp i granpartierna i väster. Berggrunden är näringsfattig och består av sura metavulkaniter. Den kommer fram som hällmark och endast tunna och osammanhängande moräntäcken finns uppe på berget.

I Storberget-Laver förekommer en del spår efter äldre tiders plockhuggning. Trots denna påverkan är naturvärdena höga och skogen har bibehållit många av naturskogens kvalitéer.

Hur man överklagar

Detta beslut kan överklagas hos regeringen (Miljö- och energidepartementet) enligt bilaga 3.

Beslutets ikraftträdande

Beslutet gäller från den dag det vunnit laga kraft, utom vad gäller föreskrifter med stöd av 7 kap. 30 § miljöbalken, vilka gäller omedelbart.

De som deltagit i Länstyrelsens beslut

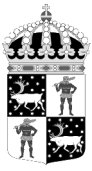
I detta ärende har beslut tagits av landshövding Björn O. Nilsson efter föredragning av naturskyddshandläggare Mary Agrér. I den slutliga handläggningen av ärendet deltog även chefen för naturskyddsenheten Per-Anders Jonsson samt jurist Simon Bergdahl.

Björn O. Nilsson

Mary Agrér

Bilagor:

1. Karta över reservatet
2. Översiktskarta
3. Hur man överklagar
4. Skötselplan

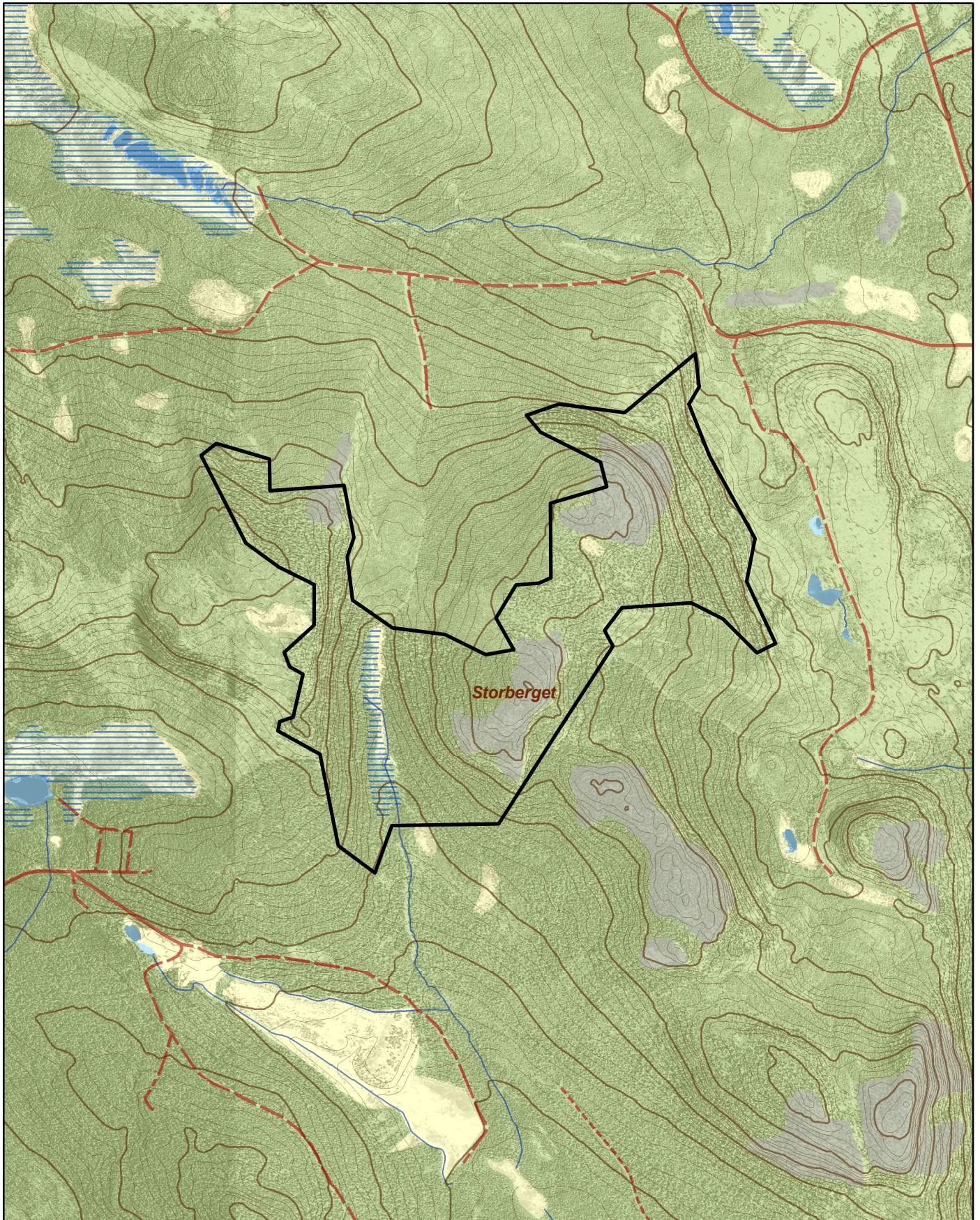


Naturreseptatet Storberget-Laver


Area 85 ha

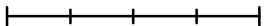
Skala 1:15 000

Länsstyrelsen
Norrbotten

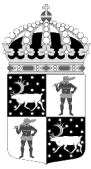


© Länsstyrelsen i Norrbotten och © Lantmäteriet

 Gräns för naturreseptatet

0 250 500 m






Naturreservatet Storberget-Laver

Älvsbyns kommun

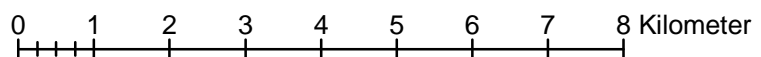
Länsstyrelsen
Norrbotten

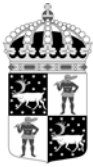
Skala 1:100 000



© Lantmäteriet och © Länsstyrelsen i Norrbotten

- Naturreservatet Storberget-Laver
- Andra reservat





Länsstyrelsen
Norrbotten

Bilaga 3

HUR MAN ÖVERKLAGAR

Om Ni vill överklaga länsstyrelsens beslut ska Ni skriva till

Regeringen, Miljö- och energidepartementet. Ni ska skicka eller lämna in Ert överklagande till

Länsstyrelsen i Norrbottens län, 971 86 LULEÅ

För att Ert överklagande ska kunna prövas måste överklagandet ha kommit in till länsstyrelsen **inom tre veckor** från den dag Ni fick del av beslutet. Länsstyrelsen skickar därefter överklagandet till Regeringen, Miljö- och energidepartementet.

Ni ska i Ert överklagande ange

- * vilket beslut Ni överklagar (ärendets diarienummer och beslutsdag),
- * hur Ni vill att beslutet ska ändras och varför,
- * Ert namn, postadress och telefonnummer.

Ni ska underteckna Ert överklagande. Om Ni anlitar ombud kan istället ombudet underteckna överklagandet. I så fall ska fullmakt bifogas.

Om Ni behöver ytterligare upplysningar om hur man överklagar kan Ni vända Er till länsstyrelsen, telefon 010-225 50 00.