

Plan

Diarienummer
511-3540-2017



Storsundet Laxviken SE0720401

Bevarandeplan för Natura 2000-område



Länsstyrelsen
Jämtlands län

Foto: mostphotos.se.

Fakta om området

Fastställd av Länsstyrelsen: 2018

Namn och områdeskod: Storsundet Laxviken, SE0720401

Län: Jämtlands län

Kommun: Krokom

Skyddsstatus: SAC (Special Area of Conservation/Särskilt Bevarandeområde)

Övrigt skydd: Inget

Ägandeförhållanden: Bolag och enskilda markägare

Areal: 17,9 hektar

Utgiven av

Länsstyrelsen Jämtlands län

November 2018

Tryck

Länsstyrelsens tryckeri, Östersund 2018

Löpnummer

2018:124

Diarienummer

511-3540-2017

Publikationen kan laddas ner från Länsstyrelsens hemsida
www.lansstyrelsen.se/jamtland

Innehållsförteckning

Natura 2000	4
Bevarandeplan	4
Tillståndsplikt och samråd	4
Karta och kartverktyg	5
Förklaring av begrepp.....	6
Ingående naturtyper och arter enligt art- och habitatdirektivet	8
Beskrivning av området	9
Bevarandesyfte	11
Prioriterade bevarandevärden	11
Bevarandestatus	12
Övergripande bevarandemål	13
Övergripande hotbild.....	14
Prioriterade bevarandeåtgärder	15
Uppföljning	16
Beskrivning av naturtyper och arter	17
7230 – Rikkärr	17
9010 – Taiga	19
1013 – Kalkkärrsgrynsnäcka.....	21
1393 – Käppkrokmossa.....	23
1528 – Myrbräcka.....	25
Naturtypskarta.....	27
Litteratur.....	28

Natura 2000

Natura 2000 är ett ekologiskt nätverk av värdefulla naturområden inom EU. Utpekande av Natura 2000-områden bygger på krav som finns i EU:s fågeldirektiv och art- och habitatdirektiv. Syftet är att reducera risken för utrotning av vilda djur och växter och att hindra att deras livsmiljöer förstörs. Alla medlemsländer ska peka ut områden dels för fåglar som anges i EU:s fågeldirektiv, dels för naturtyper och arter som anges i art- och habitatdirektivet. Genom utpekandet åtar sig länderna att de utpekade värdena i områdena ska bevaras långsiktigt. Natura 2000-nätverket är en av hörnstenarna i EU:s arbete för att bevara biologisk mångfald. I art- och habitatdirektivet listas 170 naturtyper och sammanlagt cirka 900 växt- och djurarter som särskilt värdefulla. 90 av naturtyperna och drygt 100 av djur- och växtarterna i habitatdirektivets bilaga 1 och 2 finns i Sverige. Därtill häckar regelbundet cirka 60 av fågeldirektivets fågelarter i vårt land.

Bevarandeplan

För varje Natura 2000-område ska Länsstyrelsen ta fram en beskrivning. Detta ska göras i särskilda bevarandeplaner eller i en skötselplan om området även är skyddat som naturreservat. I planen ska det finnas en beskrivning av området innehållandes bevarandesyfte, bevarandemål och en förteckning av de naturtyper och arter som ska bevaras och bidra till gynnsam bevarandestatus. Hot mot Natura 2000-områdets arter och naturtyper, och behov av bevarandeåtgärder, till exempel skydd eller skötsel, ska också beskrivas. Informationen ska underlätta förvaltningen av området och tillståndsprövningar enligt miljöbalken. Bevarandeplanen ska fastställas av Länsstyrelsen, som även är ytterst ansvarig för att målsättningen med området uppfylls. Bevarandeplanen ska revideras när ny kunskap tillkommer eller när förutsättningar för området ändras. Den ska tas fram och hållas aktuell i dialog med berörda intressenter, och det är värdefullt om den som har ny information om områdets förutsättningar kontaktar Länsstyrelsen. Bevarandeplanen är inte ett juridiskt bindande dokument. För formell reglering av skydd eller skötsel kan andra beslut behövas, till exempel skyddsbeslut för naturreservat. Föreskrifter enligt eventuella skyddsbeslut gäller parallellt med den tillståndsplikt som gäller inom Natura 2000.

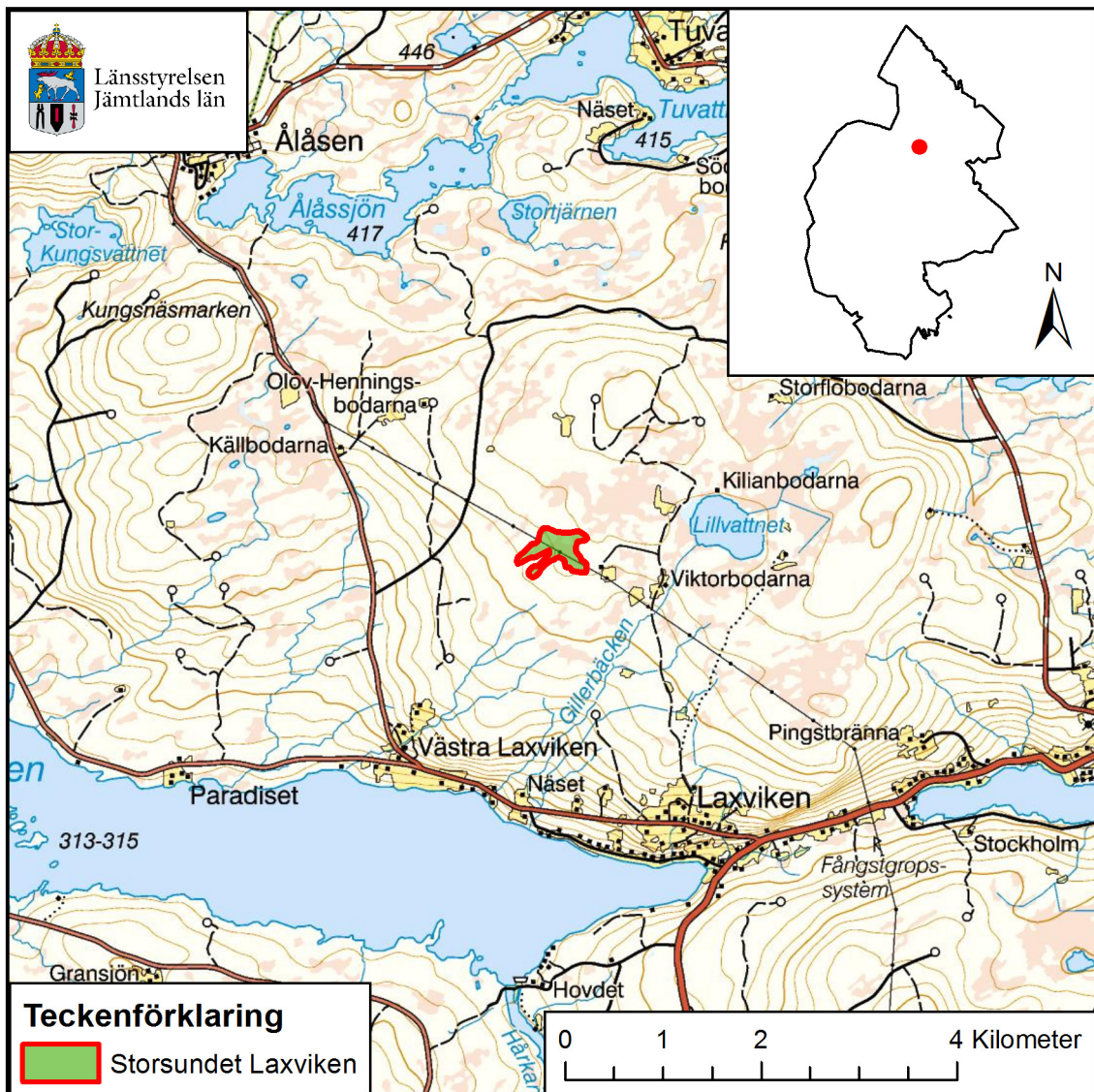
Tillståndsplikt och samråd

För att inte skada naturvärden krävs tillstånd för verksamheter eller åtgärder som på ett betydande sätt kan påverka miljön i ett Natura 2000-område. Det kan även gälla åtgärder utanför Natura 2000-området, om de kan påverka miljön i området. Detta regleras i miljöbalken (7 kap.27–29§§). Då det kan vara svårt att avgöra vilka åtgärder som på ett betydande sätt kan påverka naturvärden behöver man samråda med Länsstyrelsen före genomförandet. Vid skogsbruksåtgärder hålls samråd med Skogsstyrelsen. Mer information finns hos Länsstyrelsen, läs på webben eller kontakta en handläggare.

Karta och kartverktyg

Aktuell information om naturtypers utbredning och arter i ett enskilt Natura 2000-område går att hitta med hjälp av kartverktyget Skyddad natur. Det kan nås på Naturvårdsverkets hemsida genom att söka på "kartverktyget skyddad natur". I kartverktyget söker du upp aktuellt område och klickar på namnet för mer information. Karta över naturtyper hittas efter sökning av område, gå till fliken Kartskikt, avmarkera allt och under Naturtypskarteringar, lägg till Natura naturtypskartan (NNK) och välj Naturtyper (ytor, linjer, punkter). Det finns även möjlighet att ladda ner naturtypskartan som shp-fil. För mer information, se Länsstyrelsens hemsida.

Här nedan finns en översigtskarta över områdets belägenhet. En naturtypskarta finns i slutet av denna bevarandeplan.



© Länsstyrelsen Jämtlands län

© Lantmäteriet Geodatasamverkan - GSD

Förklaring av begrepp

Bevarandesyfte

Det övergripande syftet med Natura 2000-området är alltid att upprätthålla de förtecknade naturtyperna och arterna i "gynnsam bevarandestatus".

Bevarandemål

Bevarandemålen beskriver vad bevarandesyftet innebär i praktiken för förtecknade naturtyper och arter. Målet skall alltså, helst med hjälp av mätbara parametrar, beskriva vad gynnsam bevarandestatus för aktuell art eller naturtyp innebär. Föreligger redan gynnsam bevarandestatus sätts bevarandemålen ofta så att nuvarande förhållanden ska bibehållas.

Bevarandestatus

Bevarandestatus för en naturtyp bestäms av de faktorer som påverkar naturtypen och dess typiska arter. Med påverkan avses något som på lång sikt kan förändra naturtypens naturliga utbredning, struktur, funktion, eller förändra de typiska arternas möjlighet till överlevnad. En naturtyps bevarandestatus anses gynnsam när:

- » dess naturliga eller hävdbevingade utbredningsområde och de ytor den täcker inom detta område är stabila eller ökande, och
- » den särskilda struktur och de särskilda funktioner som är nödvändiga kommer att finnas under en överskådlig framtid, och
- » bevarandestatusen hos dess typiska arter är gynnsam.

Bevarandestatus för en art bestäms av de faktorer som påverkar arten och som på lång sikt kan förändra den naturliga utbredningen eller storleken hos dess populationer. En arts bevarandestatus anses som gynnsam när:

- » uppgifter om den berörda artens populationsutveckling visar att arten på lång sikt kommer att förbli livskraftigt och
- » artens naturliga eller hävdbevingade utbredningsområde inte minskar inom en överskådlig framtid, och
- » det kommer att fortsätta finnas en tillräckligt stor livsmiljö för att artens populationer skall bibehållas på lång sikt.

Habitat

Med habitat menas en miljö som är lämplig för en viss art att leva i. I denna bevarandeplan används begreppet naturtyp ofta som synonym till habitat.

Koder

Varje naturtyp och art som omfattas av art- och habitatdirektivet eller fågeldirektivet har en speciell kod. Förteckningen över koder för arter och naturtyper som återfinns i Sverige hittas på Naturvårdsverkets hemsida: <http://www.naturvardsverket.se>

Dessutom har alla Natura 2000-områden en unik kod.

Prioriterad art eller naturtyp

Utpekade som prioriterade i art- och habitatdirektivet eftersom Sverige som medlem i EU har ett särskilt ansvar för dessa. Prioriterade arter och naturtyper är ofta de mest hotade och/eller så finns deras huvudsakliga utbredningsområde inom EU.

Rödlistad art

Rödlistan är en nationell sammanställning av arters status (utdöenderisk) inom landets gränser. Arternas status bedöms med hjälp av ett antal kriterier som omfattar skattningar av populationsstorlek, förekomst, utbredning och trender. Utifrån en sammantagen bedömning placeras arterna i olika rödlistekategorier. Läs mer på Artdatabankens hemsida: <http://www.artdatabanken.se>

Typisk art

Indikatorarter vars förekomst indikerar gynnsam bevarandestatus hos naturtypen genom att de reagerar relativt tidigt på förändringar.

Ingående naturtyper och arter enligt art- och habitatdirektivet

Området är utpekad att ingå i nätverket Natura 2000 enligt art- och habitatdirektivet. I tabellerna nedan redovisas samtliga i området påträffade arter och naturtyper som legat till grund för detta. Resterande areal upp till områdets totala areal uppfyller idag inte kriterierna för någon av de naturtyper som ingår i art- och habitatdirektivet.

Tabell 1. Ingående arter enligt art- och habitatdirektivet.

Kod	Naturtyp	Uppskattad areal	Bevarandestatus
9010	Taiga*	0,2 hektar	Ogynnsam
7230	Rikkärr	12,2 hektar	Ogynnsam

* = Prioriterad naturtyp enligt art- och habitatdirektivet.

Tabell 2. Ingående arter enligt art- och habitatdirektivet.

Kod	Art	Svenskt namn	Bevarandestatus
1013	<i>Vertigo geyeri</i>	Kalkkärrsgrynsnäcka	Ogynnsam
1393	<i>Hamatocaulis vernicosus</i>	Käppkrokmossa	Ogynnsam
1528	<i>Saxifraga hirculus</i>	Myrbräcka	Ogynnsam

Beskrivning av området

Natura 2000-området Storsundet Laxviken är närmare 18 hektar stort och består till största delen av våtmark med en mindre del fastmark. Området ligger beläget cirka sex kilometer nordväst om Laxviken, cirka tre kilometer norr om sjön Hotagen. Kärret inom området sluttar svagt, och domineras av öppna eller nästan öppna partier. Skogskärr finns dock utbildade i anslutning till fastmarkskanten.

Berggrunden består huvudsakligen av Föllingegråvacka och de anslutande jordarterna är moiga moräner samt torv. Området har en mycket välutbildad källkupol. Vegetationen är övervägande av rik typ med flera rödlistade kärlväxter och mossor.

De öppna kärren domineras av tuvsäv och blåttåtel med inslag av bland annat kärrfräken, slätterblomma och kärrspira. Guldspärrmossa dominerar i bottenskiktet, medan purpurvitmossa förekommer allmänt. Maskgulmossa och skruvknölmossa förekommer sparsamt. Skogskärren präglas av ett tämligen högvuxet fältskikt med bland annat älgört, midsommarblomster, kärrfibbla och fjällskära. Rörflen förekommer sparsamt. Purpurvitmossa dominerar i bottenskiktet med inslag av gyllenmossa.

I de norra delarna finns två välutbildade källkupoler med mycket riklig järnockrautfällning. Den ena av dessa kupoler är extremt välutbildad och höjer sig högt över omgivningen. I källorna växer det rikligt med flaskstarr och kärrfräken. Myrbräcka växer allmänt i källorna. Bland mossorna återfinns purpurvitmossa, gyllenmossa, piprensarmossa och nordtuffmossa.

Vegetationen i källorna är av mer extremrik typ. Nedströms källkupolerna vidtar ett källkärr med mycket goda förekomster av myrbräcka i 1000-tal. Bland andra arter finns vattenklöver, kärrfräken, hundstarr och trindstarr. I bottenskiktet växer det tämligen gott om lerkrokmossa och här finns även fina bestånd med den rödlistade käppkrokmossan. De påträffade orkidéerna i området är ängsnycklar, brudsporre och tvåblad. I tabell 3 nedan redovisas rödlistade arter inom området.

Kärret har dikats i de västra och norra delarna med en lokal upptorkningseffekt som följd. En kraftledning löper även över kärret. Gamla, och i vissa fall närgångna avverkningar gränsar på flera håll till kärret. Fastmarksholmen nedströms källkärret är kalavverkad.

Enligt karta från laga skifte år 1850 är området utpekad som slättermark, vilket tyder på att området historiskt sett har hävdats under en längre period.

Våtmarken som nästan utgör hela Natura 2000-området har i Rikkärrsinventeringen fått naturvärdesklass 1, vilket innebär att området har mycket höga naturvärden.

TABELL 3. Rödlistade arter inom Natura 2000-området Storsundet Laxviken.

Rödlistekategorier definieras som: Utdöd (EX), Utdöd i vilt tillstånd (EW), Nationellt utdöd (RE), Akut hotad (CR), Starkt hotad (EN), Sårbar (VU), Nära hotad (NT), Livskraftig (LC), Kunskapsbrist (DD).

Art	Svenskt namn	Rödlistekategori
<i>Hamatocaulis vernicosus</i>	Käppkrokmossa	NT
<i>Saxifraga hirculus</i>	Myrbräcka	NT
<i>Vertigo geyeri</i>	Kalkkärrsgrynsnäcka	NT

Bevarandesyfte

Natura 2000-området Storsundet Laxviken består av ett våtmarksområde och utgörs i huvudsak av naturtypen *Rikkärr* (7230), samt ett litet anslutande område av *Taiga* (9010). Här finner man även arterna *Kalkkärrsgrynsnäcka* (1013), *Käppkrokmossa* (1393) och *Myrbräcka* (1528).

Bevarandesyftet för området är att säkerställa en gynnsam bevarandestatus för områdets ingående naturtyper och arter.

Prioriterade bevarandevärden

I Natura 2000-området Storsundet Laxviken är det prioriterade bevarandevärdet områdets rikkärsmiljö och källor, samt förekomsten av arterna *Kalkkärrsgrynsnäcka*, *Käppkrokmossa* och *Myrbräcka*. I området ska naturlig hydrologi och hydrokemi prioriteras.

Bevarandestatus

För att kunna säkra det långsiktiga bevarandet av utpekade naturtyper och arter samt bedöma behov och prioriteringar av bevarandeåtgärder krävs en bedömning av det specifika områdets bevarandestatus.

Denna bedömning utgår från tillståndet hos ingående naturtyper och arter i förhållande till de mål som fastställts för området. Områdets hotbild vägs in för att ge en uppfattning om hur områdets förutsättningar kommer utvecklas i framtiden.

För detta Natura 2000-område bedöms bevarandestatusen vara ogynnsam. Observera att detta område är otillräckligt undersökt och att denna bevarandestatus endast är en preliminär bedömning.

Motivering

Skogen som omger Natura 2000-området har vid olika tillfällen kalavverkats under de senaste decennierna, vilket kan ha medfört störningar genom kanteffekter, förändrad hydrologi och hydrokemi. Rikkärret är även påverkat av tidigare utdikningar. Sammantaget kan detta ha påverkat de ingående naturtyperna och arterna negativt, då naturlig hydrologi och hydrokemi är en av förutsättningarna för att uppnå gynnsam bevarandestatus.

För bevarandestatus för specifika arter och naturtyper, se respektive art eller naturtyp.

Övergripande bevarandemål

Nedan listas en sammanfattning av bevarandemålen för området. För mer detaljerade bevarandemål, se bevarandemål för respektive naturtyp och art.

Naturlig hydrologi och hydrokemi i området är en viktig förutsättning för att uppnå gynnsam bevarandestatus. Hävdade delar av området ska inte växa igen med träd eller buskar.

- » Arealen av de olika naturtyperna ska inte minska.
- » Populationerna av typiska arter för naturtyperna ska vara livskraftiga på lång sikt.
- » Endast inhemska arter ska förekomma.
- » Naturlig hydrologi och hydrokemi.
- » Hävd ska upprätthållas där det tidigare förekommit.

Övergripande hotbild

Hotbilden är en utvärdering av de hot som finns mot ingående naturtyp och art, samt mot Natura 2000-området i sig. För en mer detaljerad hotbild, se hotbild för respektive naturtyp och art.

De allvarligaste hoten är sådana som förstör eller allvarligt skadar strukturer, miljöer och funktioner. Exempel på sådana hot är exploatering och skogsbruksåtgärder inom området. Luftföroreningar och nedfall av kemiska ämnen kan skada organismer. För Natura 2000-området Storsundet Laxviken utgör hotet främst genom skogsbruksåtgärder eller andra markavvattnande åtgärder som kan förändra områdets hydrologi och hydrokemi, exempelvis dikning, vägbyggen och avverkning på närliggande fastmark. Utebliven hävd eller återkommande slyröjning bidrar till igenväxning av rikkärren.

- » Exploatering av området.
- » Skogsbruksåtgärder inom och i anslutning till området.
- » Markavvattnande åtgärder i närområdet.
- » Utebliven hävd eller återkommande slyröjning.

Prioriterade bevarandeåtgärder

För att uppnå bevarandemålen bör följande bevarandeåtgärder genomföras. Åtgärdsförslagen har sin utgångspunkt i och är tänkta att motverka de specifika hot som utpekats för området ifråga och innefattar både allmänna åtgärder (det vill säga hur området respekteras i fysisk planering, tillståndsprövning, naturskydd och naturvård) och specifika åtgärder för Natura 2000-området. De åtgärder som listas här är prioriterade för området.

För att bevara områdets natur- och kulturvärden långsiktigt rekommenderas ett formellt skydd genom naturreservatsbildning eller biotopskydd. Markägare och brukare i angränsande områden har stora möjligheter att bistå bevarandet av naturvärdena i Natura 2000-området. Information om dessa naturvärden och lämpligt tillvägagångssätt bör därför finnas tillgängligt. Information om områdets natur och bevarandevärden samt om hur detta bör beaktas ska dessutom vara tillgängligt för allmänheten.

För att undvika påverkan från närliggande markanvändning är väl fungerande skyddszoner vid exempelvis avverkningar, gödsling och kalkning i anslutning till området en viktig del av en långsiktigt hållbar bevarandestrategi. Dit hör även att en naturvårdsanpassning sker hos skogsnäringen med ökad hänsyn vid sjöar och vattendrag i anslutning till Natura 2000-området. Minimivån för denna hänsyn bör utgå från Skogsstyrelsens rekommendationer.

Kraven på skyddszonernas utseende varierar, bland annat beroende på områdets topografi och markförhållanden. För att nå en flexibel naturvårdsanpassning bestäms skyddszonernas storlek individuellt för varje avverkningsobjekt/varje avverkningsanmälan utifrån de lokala förutsättningarna. Kravet är ett fullgott skydd och en fullgod funktion för att säkerställa den biologiska mångfalden inom området.

En annan viktig åtgärd är att undvika införande av arter som är invasiva och genomföra åtgärder mot de arter som utgör hot mot den naturliga artsammansättningen.

Eventuella diken i och omkring området som kan påverka områdets hydrologi negativt bör läggas igen. Om hävdprägel finns i området bör denna upprätthållas.

- » Markägare och brukare i närområdet bör informeras om möjligheter att bistå bevarandet av naturvärdena i Natura 2000-området.
- » Bevarandeplan med information om områdets natur- och bevarandevärden ska vara tillgänglig för allmänheten.
- » Vid avverkningar, gödsling, kalkning med mera i områden där vattenföringen leder in i Natura 2000-området måste särskild hänsyn tas.
- » En naturlig artsammansättning ska upprätthållas.
- » Igenläggning av eventuella diken.
- » Hävd bör upprätthållas där det tidigare förekommit.

För övriga bevarandeåtgärder, se beskrivningen av respektive naturtyp och art nedan.

Uppföljning

Området bör uppföljas kontinuerligt för att upprätthålla en långsiktigt gynnsam bevarandestatus för utpekade arter och naturtyper samt för att kunna utvärdera områdets bevarandeåtgärder och behov av ytterligare åtgärder. I de fall området inte har något formellt skydd är fortlöpande uppföljning av bevarandetillståndet prioriterat.

Om särskilda skötselåtgärder har specificerats för Natura 2000-området bör uppföljning ske med jämna intervall utgående från tidpunkten för senaste åtgärd.

Även verksamheter eller åtgärder som sker i anslutning till Natura 2000-området kan ha en negativ inverkan på de ingående naturvärdena i området, och kan därmed vara skäl för ytterligare uppföljning.

Beskrivning av naturtyper och arter

7230 – Rikkärr

12,2 hektar

Som rikkärr klassas myrar och rika källmiljöer där ständig tillförsel av kalkrikt (eller baskatjonrikt) vatten från omgivningen sker. pH-värdet i myren är vanligen 6 eller högre. Här finns en speciell flora och fauna som varierar med till exempel krontäckningsgrad, kalkhalt och näringsförhållanden.

Både öppna och trädklädda rikkärr inkluderas i habitatet, och krontäckningsgraden kan variera från helt öppet till helt slutet. Vegetationen domineras av olika halvgräs och örter. Torvdjupet är ofta grundare än i fattigare myrar och kan understiga 30 centimeter.

I myren kan det finnas strukturer i torven så som tubbildning, mindre sträng- och flarkbildningar och källkupoler. Rikkärr är ofta störningsgynnade eller beroende av hävd, och många rikkärr som inte fortsatt hävdas växer igen till sumpskog. Rikkärr som växer eller har vuxit igen på grund av fysiska ingrepp eller utebliven hävd kan fortfarande hysa störningsgynnade arter och därigenom vara möjliga att återställa.

För Natura 2000-området Storsundet Laxviken utgörs naturtypen av undergrupperna *Trädklädda och videbevuxna rikkärr (7231)*, och *Öppna ohävdade rikkärr (7233)*.

Bevarandemål för Rikkärr (7230)

Rikkärret ska ha fortsatt intakta hydrologiska förhållanden och en opåverkad hydrokemi. Hydrologin spelar en mycket viktig roll och ska inte försämrats genom exempelvis dikning eller exploatering, och kärren ska inte växa igen med träd eller buskar. För att upprätthålla hävdpräglade naturvärden bör eventuell hävd upprätthållas. Kärrets struktur, funktion och typiska arter ska finnas kvar. Näringsstatusen ska vara opåverkad av åtgärder så som gödsling med mera. Arealen av naturtypen ska inte minska.

- » Arealen ska uppgå till minst 12,2 hektar.
- » Andelen öppen areal inom naturtypen ska motsvara minst nivån vid utpekandet.
- » Naturlig hydrologi/hydrokemi med en hög grundvattennivå, opåverkad av dikning och annan markavvattning.
- » Ständig tillförsel av kalkhaltigt (eller baskatjonrikt) vatten.
- » Befintliga strukturer ska finnas kvar i samma omfattning med undantag av naturliga förändringar.
- » Populationerna av de typiska arterna ska vara livskraftiga på lång sikt.
- » Endast inhemska arter ska förekomma.
- » Naturlig näringsstatus (ej gödningspåverkat).
- » Hävd ska upprätthållas där det tidigare förekommit.
- » Markslitage på grund av exempelvis terrängkörning och tramp ska vara obefintligt eller försumbart.

Hotbild för Rikkärr (7230)

Befintliga och tidigare genomförda ingrepp i form av dikning och andra markavvattnande åtgärder liksom dämning påverkar naturtypens hydrologi och hydrokemi. Detta kan ge konsekvenser på vegetation och torvbildning samt torvnedbrytning även om ingreppet skett utanför området. Effekterna kan vara uttorkning, ökad igenväxning och erosion. Upphörd hävd är också ett starkt hot mot naturtypen, då risken att rikkärret växer igen är överhängande.

Skogsbruk, avverkning, körning och andra åtgärder påverkar hydrologi, lokalklimat och markstruktur. Avverkning, spridning av kalk, aska eller gödningsämnen i närliggande områden kan orsaka läckage av näringsämnen till området genom luftburen deposition eller transport med tillrinnande vatten, och skapa drastiska förändringar i vegetationens artsammansättning. Den blöta miljön är känslig för terrängkörning och kraftigt tramp.

- » Dikning, vägbyggnation och andra markavvattnande åtgärder liksom dämning kan påverka hydrologi och hydrokemi.
- » Skogsbruk kan påverka hydrologi, lokalklimat och markstruktur.
- » Terrängkörning kan skada markstruktur och vegetation.
- » Avverkning i närområdet kan orsaka läckage av näringsämnen.
- » Spridning av kalk, aska eller gödningsämnen kan förändra näringssammansättning och hydrokemin.
- » Upphörd hävd kan innebära igenväxning.
- » Alltför intensivt tramp och bete kan innebära markslitage och vegetationsskador.

Bevarandeåtgärder för Rikkärr (7230)

Kontinuerliga åtgärder i form av hävd alternativt röjning ska tillämpas om tidigare hävd funnits. Röjning av igenväxande kärr kan användas som en extensiv skötselmetod (vart femte år) för att bibehålla de öppna områdena. Vid röjningsinsatser är det viktigt att arbetet görs skonsamt så att förekomster av små dungar och buskage med för miljön viktiga arter sparas. Detta då buskage är viktiga småhabitat för mollusker, insekter och fåglar. På rikkärr med lång kontinuitet i trädskiktet bör naturvårdsavverkning undvikas. För att undvika trampskador bör saltstenar ej placeras i eller i närheten av rikkärrensområdet.

Eventuella diken bör läggas igen för att återställa den naturliga hydrologin om så är möjligt.

- » Återkommande slyröjningar och hävd bör upprätthållas.
- » Igenläggning av eventuella diken.
- » Uppföljning av påverkan från omgivande avverkningar.
- » Genomförandet av Åtgärdsprogram för rikkärr.
- » Saltstenar bör ej placeras i eller i direkt anslutning till rikkärrensområdet.

Bevarandestatus för Rikkärr (7230)

För detta område bedöms naturtypen preliminärt ha ogynnsam bevarandestatus. Observera att området är otillräckligt undersökt, varför bevarandestatusen inte med säkerhet kan fastställas.

Skogen som omger Natura 2000-området har vid olika tillfällen kalavverkats under de senaste decennierna, vilket kan ha medfört störningar genom kanteffekter, förändrad hydrologi och hydrokemi. Rikkärret är även påverkat av utdikningar. Sannantaget kan detta ha påverkat naturtypen negativt, då naturlig hydrologi och hydrokemi är en av förutsättningarna för att uppnå gynnsam bevarandestatus.

Nationellt bedöms naturtypen ha ogynnsam bevarandestatus i boreal zon. Skälet är att många rikkärr har förändrad vegetation på grund av upphörd hävd, effekter av dränering och eutrofiering. Många av de typiska arterna är i dålig status. Ett åtgärdsprogram för rikkärr är fastställt och håller på att genomföras. Försämringen förväntas upphöra men tillsvidare bedöms framtidsutsikterna som otillräckliga.

9010 – Taiga

0,24 hektar

Som taiga räknas skog med relativt liten mänsklig påverkan och vars strukturer och funktioner liknar dem i en urskogsartad skog eller en naturskog. Skogen kan vara påverkad av människan genom plockhuggning eller skogsbeta, men aldrig kalavverkad och kan bestå av olika typer av både granskog, tallskog och blandskog. Viktigt är att det finns en skoglig kontinuitet och att träden är i olika åldrar och storlekar, och att död ved finns i sådana mängder att arter och processer typiska för naturskogar kan finnas och fortgå.

Skogsbrand har varit en mycket viktig störningsfaktor och återkommande bränder har präglat stora delar av den västliga taigan i Jämtlands län. Många hotade arter är beroende av brand för sin existens. Lika viktigt är emellertid brandrefugiala (brandskyddade) områden som aldrig eller sällan brunnit, där arter som har sämre förmåga att klara storskaliga störningar har kunnat överleva. Sumpskog utgörs oftast av brandrefuger på grund av sin fuktiga karaktär.

Natura 2000-området Storsundet Laxviken utgörs huvudsakligen av sumpskog och inga tydliga brandspår.

Inom Natura 2000-området Storsundet Laxviken utgörs naturtypen av undergruppen *Taiga, Sumpskog (Naturtypskod 9006)*.

Bevarandemål för Taiga (9010)

Taigan ska huvudsakligen präglas av naturliga processer. Träd i olika åldrar och dimensioner ska finnas, dessutom ska död ved finnas i stor mängd och olika grader av nedbrytning. Skogen ska lämnas utan påverkan av avverkning, dikning eller annan verksamhet i eller i anslutning till området som på ett negativt sätt kan påverka hydrologin eller hydrokemin.

Både tall och lövträd i olika åldrar bör finnas inom området och det ska finnas förutsättningar för nya generationsetableringar av dessa. Gandominerade delar ska präglas av lång kontinuitet och hysa arter typiska för sådan skog.

- » Arealen ska uppgå till minst 0,24 hektar.
- » Skogen ska vara olikåldrig och flerskiktad.
- » Naturlig hydrologi och hydrokemi i hela naturtypen.
- » Död ved i olika dimensioner och nedbrytningsstadier ska förekomma med minst 20 kubikmeter per hektar, alternativt med minst 15 procent av virkesvolymen.
- » Minst 20 procent av den döda veden ska vara stående.
- » Runt området bör finnas en buffertzona med skoglig kontinuitet.

Hotbild för Taiga (9010)

Nationellt sett är skogsbruk det största hotet mot naturtypen. Skogsbruk i anslutning till området kan innebära ett hot eftersom fragmentering av naturtypen kan innebära att arter blir för isolerade och begränsas till möjligheten att ha en naturlig spridning. Dessutom ger avverkningar i områdets omedelbara närhet upphov till kanteffekter, det vill säga att skogen öppnas upp för sol och vind varvid arter som är känsliga för uttorkning inte klarar sig. Likaså kan avverkningar, markavvattning, skogsbilvägar med mera i anslutande områden leda till att områdets hydrologi påverkas negativt.

Kraftig granetablering innebär inte bara ett hot mot flerskiktade tallskogar utan förhindrar även etablering av nya lövträdssuccessioner. Dessutom finns ett flertal hotade organismer som är beroende av brandpåverkade träd och bränd död ved. Störningar genom för högt besöksstryck kan vara ett stort hot. Terrängkörning som innebär betydande markslitage kan också vara ett hot.

- » Skogsbruk eller andra verksamheter i närområdet kan medföra kanteffekter samt förändringar i hydrologi/hydrokemi.
- » Högt besöksstryck kan medföra slitage på mark och arter.
- » Terrängkörning eller annan aktivitet som innebär betydande markslitage.
- » Skogsgödsling, spridning av aska eller kalkning i kringliggande områden.

Bevarandeåtgärder för Taiga (9010)

Naturtypen ska få utvecklas genom naturlig dynamik. Gamla och grova träd samt död ved i olika dimensioner och nedbrytningsstadier ska öka i omfattning. För att åstadkomma detta ska lämpliga åtgärder vidtas för det specifika området. Området bör i huvudsak lämnas till fri utveckling. Syftet är att denna areal ska få utvecklas genom naturlig dynamik och att gamla och grova träd samt död ved i olika dimensioner och nedbrytningsstadier ska öka i omfattning.

- » Vid otillräcklig förekomst av död ved bör vedskapande naturvårdsåtgärder genomföras.
- » Området bör i huvudsak lämnas till fri utveckling.

Bevarandestatus för Taiga (9010)

För detta område bedöms naturtypen preliminärt ha ogynnsam bevarandestatus. Observera att området är otillräckligt undersökt, varför bevarandestatusen inte med säkerhet kan fastställas.

Skogen som omger Natura 2000-området har vid olika tillfällen kalavverkats under de senaste decennierna, vilket kan ha medfört störningar genom kanteffekter, förändrad hydrologi och hydrokemi. Rikkärret är även påverkat av utdikning. Sannantaget kan detta ha påverkat naturtypen negativt, då naturlig hydrologi och hydrokemi är en av förutsättningarna för att uppnå gynnsam bevarandestatus.

Nationellt sett har naturtypen ogynnsam bevarandestatus. Skälet till att naturtypen inte bedöms ha gynnsam bevarandestatus är att skogsbruksåtgärder såsom slutavverkning, röjning och gallring fortsätter. Inslag av främmande trädslag och stora klövviltstammar är också faktorer som påverkar bevarandestatus. Den aktuella förekomstarealen ligger betydligt lägre än referensvärdet, vilket visar på att naturtypen har otillräcklig förekomst idag, dessutom minskar den i omfattning. Problematiken förväntas fortsätta och eventuellt förstärkas med ökad skogsgödsling och dikningsverksamhet.

1013 – Kalkkärrsgrynsnäcka

Vertigo geyeri

Kalkkärrsgrynsnäcka lever i öppna rikkärr. Den viktigaste miljön för arten är extremrikkärr, det vill säga rikkärr med en mycket hög kalkhalt. Arten förekommer även i kalkfuktängar och sällsynt i rikare stråk i kärrpartier kring mossar och i gles sumpskog. Ofta hittar man arten i svagt sluttande områden med rörligt grundvatten, medan den verkar vara betydligt ovanligare i liknande områden med stillastående vatten. Förekomsterna är ofta koncentrerade till små partier av lämplig kärnya. Även om arten är kalkkrävande förekommer den inom ett ganska brett pH-intervall (pH 5,75 – 8,0).

Arten är fuktighetskrävande och hittas främst i mossrika och ständigt fuktiga partier. Förekärligheten för tuviga områden är förmodligen kopplad till att snäckorna genom att förflytta sig i vertikalled snabbt och enkelt kan hitta "rätt" fuktighet.

Spridningsförmågan hos kalkkärrsgrynsnäcka kan på goda grunder antas vara starkt begränsad. Arten förekommer i regel mycket koncentrerat på de lokaler där den finns. Avståndet för normal spridning torde ligga i storleksordning några få meter. Att spridning sker även över ganska stora avstånd inses lätt när man studerar artens utbredningsområde. Långdistansspridning sker förmodligen främst via större däggdjur och fåglar.

Bevarandemål för Kalkkärrsgrynsnäcka (1013)

Populationen i området ska vara livskraftig och inte minska i antal eller utbredning, annat än inom ramen av naturlig variation. Specifika populationsnivåer inom området är okända och därför kan inga kvantitativa mål sättas för arten. Dessa nivåer bör dock bestämmas. Området ska därför erbjuda arten lämplig livsmiljö

(kalkkärr och kalkfuktängar med god hydrologi). Markvatten och fuktighet är av stor betydelse för arten och både hydrologi och hydrokemi ska därför vara naturliga i hela området. För att säkerställa att arten är livskraftig och finns i området bör det ske en uppföljning av förekomsten minst vart sjätte år.

- » Populationen av arten ska vara livskraftig.
- » I området ska det finnas lämplig livsmiljö för arten.
- » Naturlig hydrologi och hydrokemi ska förekomma i hela livsmiljön.
- » Uppföljning av förekomst minst vart sjätte år.

Hotbild för Kalkkärrsgrynsnäcka (1013)

Det allvarligaste hotet mot kalkkärrsgrynsnäckan är utdikning, dränering och andra ingrepp som ändrar de hydrologiska förhållandena och leder till uttorkning av artens livsmiljöer. Arten kan påverkas negativt även av perifera dikningsföretag, ledningsgrävning och vägdragningar om de leder till sänkt grundvattennivå eller ändrad hydrologi på lokalerna.

- » Förändrad hydrologi utgör det största hotet mot arten.
- » Näringsberikning kan innebära igenväxning och ett förändrat växtsamhälle.
- » Upphörd hävd kan leda till igenväxning med träd och buskar.
- » Höga djurtätheter kan innebära trampskador och förändring i strukturer och hydrologi/hydrokemi.

Bevarandeåtgärder för Kalkkärrsgrynsnäcka (1013)

För att återställa och upprätthålla arten i gynnsam bevarandestatus måste livsmiljön skyddas från förändringar som kan vara allvarliga för arten. Därför bör en väl fungerande skyddzon upprättas. Detta är extra viktigt i områden där vattenföringen leder in i Natura 2000-området. Den eventuella hävd som skett i området bör fortsätta för att undvika igenväxning och behålla strukturer och funktioner. Intensivt tramp och markslitage kan vara mycket negativt för arten, varför det i områden med högt besöksstryck kan vara viktigt att kanalisera besökare. Saltstenar bör av samma anledning inte placeras i området.

- » Vid exploatering av intilliggande mark ska en väl fungerande skyddszon upprättas.
- » Vid aktiviteter där vattenföringen leder in i Natura 2000-området måste särskild hänsyn tas.
- » Hävd bör upprätthållas där risk för igenväxning finns.
- » Besökare bör kanaliseras för att minska risken för slitage och störningar.
- » Saltstenar bör ej placeras i området.
- » Genomförandet av Åtgärdsprogram för rikkärr, där arten ingår.

Bevarandestatus för Kalkkärrsgrynsnäcka (1013)

För detta område bedöms arten preliminärt ha ogynnsam bevarandestatus. Observera att området är otillräckligt undersökt, varför bevarandestatusen inte med säkerhet kan fastställas.

Skogen som omger Natura 2000-området har vid olika tillfällen kalavverkats under de senaste decennierna, vilket kan ha medfört störningar genom kanteffekter, förändrad hydrologi och hydrokemi. Rikkärret är även påverkat av tidigare utdikningar. Sammantaget kan detta ha påverkat arten negativt, då naturlig hydrologi och hydrokemi är en av förutsättningarna för att uppnå gynnsam bevarandestatus.

Huvuddelen av artens svenska lokaler är belägna i landets kalkrika delar. En stor del av förekomsterna finns i centrala Jämtlands kalkområde. Även inom fjällkedjan finns många förekomster och flertalet av dess lokaler torde vara intakta. På grund av biotopförstörelse har arten minskat på flera av sina förekomster utanför fjällkedjan. Därför har arten gynnsam bevarandestatus endast i alpin zon. Bevarandestatus är ogynnsam i boreal zon.

1393 – Käppkrokmossa

Drepanocladus vernicosus

Käppkrokmossa förekommer i en sydlig och en nordlig genetisk form. Den nordliga är den vanligaste och minst hotad medan den sydliga formen är idag sällsyntare och mer hotad.

Arten växer i källpåverkade kärr, källor och på stränder av sjöar och vattendrag. Den hittas i mineralrika, men vanligen inte speciellt kalkrika miljöer, ofta på platser med järnutfällningar eller svagt förhöjda halter av närsalter. Ofta finns det myrbräcka i samma typ av kärr.

Sporkapslar hos denna art är ytterst sällsynta i Sverige, varför vegetativ spridning antas vara den dominerande spridningsformen. Arten förväntas normalt kunna sprida sig som mest fem meter vegetativt och tio kilometer med sporer under en tioårsperiod.

Bevarandemål för Käppkrokmossa (1393)

Populationen i området ska vara livskraftig och inte minska i antal eller utbredning, annat än inom ramen av naturlig variation. Specifika populationsnivåer inom området är okända och därför kan inga kvantitativa mål sättas för arten. Dessa nivåer bör dock bestämmas. I Natura 2000-området ska det finnas lämplig livsmiljö för arten. Livsmiljön ska ha en opåverkad hydrologi och hydrokemi. Regelbunden uppföljning av populationen bör ske.

- » Populationen av arten ska vara livskraftig.
- » I området ska det finnas lämplig livsmiljö för käppkrokmossa.
- » Hela livsmiljön ska ha opåverkad hydrologi och hydrokemi.
- » Uppföljning av förekomst minst vart sjätte år.

Hotbild för Käppkrokmossa (1393)

En förändrad hydrologi och hydrokemi är det största hotet för arten. Dikning och andra markavvattande åtgärder påverkar kraftigt hydrologin, och sådana åtgärder kan betyda att arten slås ut. Körskador i samband med skogsbruk och övrig terrängkörning kan lätt ge upphov till lokalt ändrad hydrologi med liknande följder. Även översvämningar missgynnar arten. Igenväxning ger ökad beskuggning och kan innebära att arten konkurreras ut. Trampskador från betande djur eller besökare kan utgöra ett hot för arten.

- » Förändrad hydrologi och hydrokemi är det största hotet för arten.
- » Översvämningar missgynnar arten.
- » Igenväxning ger ökad beskuggning vilket kan innebära att arten konkurreras ut.
- » Trampskador från betande djur eller besökare kan utgöra ett hot.

Bevarandeåtgärder för Käppkrokmossa (1393)

Vid en eventuell framtida avverkning, gödsling eller kalkning är det viktigt med extra hänsyn i områden där vattenföringen leder in i artens livsmiljö. Naturlig hydrologi ska upprätthållas eller återställas. Terrängkörning bör begränsas i livsmiljön. Saltstenar bör ej placeras ut i området.

- » Extra hänsyn bör tas vid åtgärder där vattenföringen leder in i området.
- » Naturlig hydrologi ska återställas och/eller upprätthållas.
- » Terrängkörning bör ej ske i livsmiljön.
- » Röjning och eventuell hävd bör upprätthållas för att förhindra igenväxning.
- » Saltstenar bör ej placeras ut i området.
- » Markägare bör informeras om förekomsten av käppkrokmossa i området.

Bevarandestatus för Käppkrokmossa (1393)

För detta område bedöms arten preliminärt ha ogynnsam bevarandestatus. Observera att området är otillräckligt undersökt, varför bevarandestatusen inte med säkerhet kan fastställas.

Skogen som omger Natura 2000-området har vid olika tillfällen kalavverkats under de senaste decennierna, vilket kan ha medfört störningar genom kanteffekter, förändrad hydrologi och hydrokemi. Rikkärret är även påverkat av tidigare utdikningar. Sammantaget kan detta ha påverkat arten negativt, då naturlig hydrologi och hydrokemi är en av förutsättningarna för att uppnå gynnsam bevarandestatus.

På nationell nivå bedöms arten ha ogynnsam bevarandestatus. En minskning av populationen pågår eller förväntas ske. Minskningen avser utbredningsområde, förekomstarea och kvalitén på artens habitat. Skälet är att många habitat blivit olämpliga för arten på grund av ändrad markanvändning, igenväxning och dikning.

1528 – Myrbräcka

Saxifraga hirculus

Myrbräcka förekommer ofta i källpåverkade kärrmiljöer. I norra Sverige förekommer arten i både rikkärr och intermediärkärr. Den förekommer ofta i källor med järnockrautfällning.

Arten gynnas av en måttlig störning som håller markerna någorlunda solöppna. Efter biotopvårdande vassslätter på en lokal i Västergötland mer än tiotubbladets antalet blomstänglar. Försök med bortröjning av dvärgbjörk resulterade i en fördubbling av antalet blommande plantor. Blottläggningen av torvtäcket (exempelvis genom bete eller slätter) är uppenbarligen viktig för etableringen av nya fröplantor. Arten är därför hävdgynnad.

Artens blommor är insektspollinerade och fröna sprids med vind, men även i vatten. En rimlig uppskattning av spridningsavstånd är tio meter.

Bevarandemål för Myrbräcka (1528)

Populationen i området ska vara livskraftig och inte minska i antal eller utbredning, annat än inom ramen av naturlig variation. Specifika populationsnivåer inom området är okända och därför kan inga kvantitativa mål sättas för arten. Dessa nivåer bör dock bestämmas. I Natura 2000-området ska det finnas lämplig livsmiljö för arten. Livsmiljön ska ha en opåverkad hydrologi och hydrokemi. Eventuell hävd av livsmiljön bör upprätthållas. Regelbunden uppföljning av populationen bör ske.

- » Populationen av arten ska vara livskraftig.
- » I området ska det finnas lämplig livsmiljö för myrbräcka.
- » Hela livsmiljön ska ha opåverkad hydrologi och hydrokemi.
- » Eventuell hävd i livsmiljön bör upprätthållas.
- » Uppföljning av förekomst minst vart sjätte år.

Hotbild för Myrbräcka (1528)

Körskador i samband med skogsbruk och övrig terrängkörning samt dikning och andra markavvattnande åtgärder kan lätt ge upphov till förändrad hydrologi som kan vara mycket skadlig för artens överlevnad. Brist på hävd som leder till igenväxning av naturtyper och lämplig livsmiljö kan leda till att arter konkurreras ut.

- » Dikning, vägbyggnation och andra markavvattnande åtgärder liksom dämning kan påverka hydrologi och hydrokemi.
- » Utebliven hävd kan missgynna arten.

Bevarandeåtgärder för Myrbräcka (1528)

Myrbräcka skyddas genom fridlysning. Arten hotas av markavvattnande åtgärder, därför är det viktigt att undvika körskador och dikning. Dikade områden bör restaureras genom igenfyllning av diken. Eventuell tidigare hävd bör upprätthållas. För att minska risken att marknyttjare utför åtgärder som kan skada arten bör information om förekomsten delges dessa.

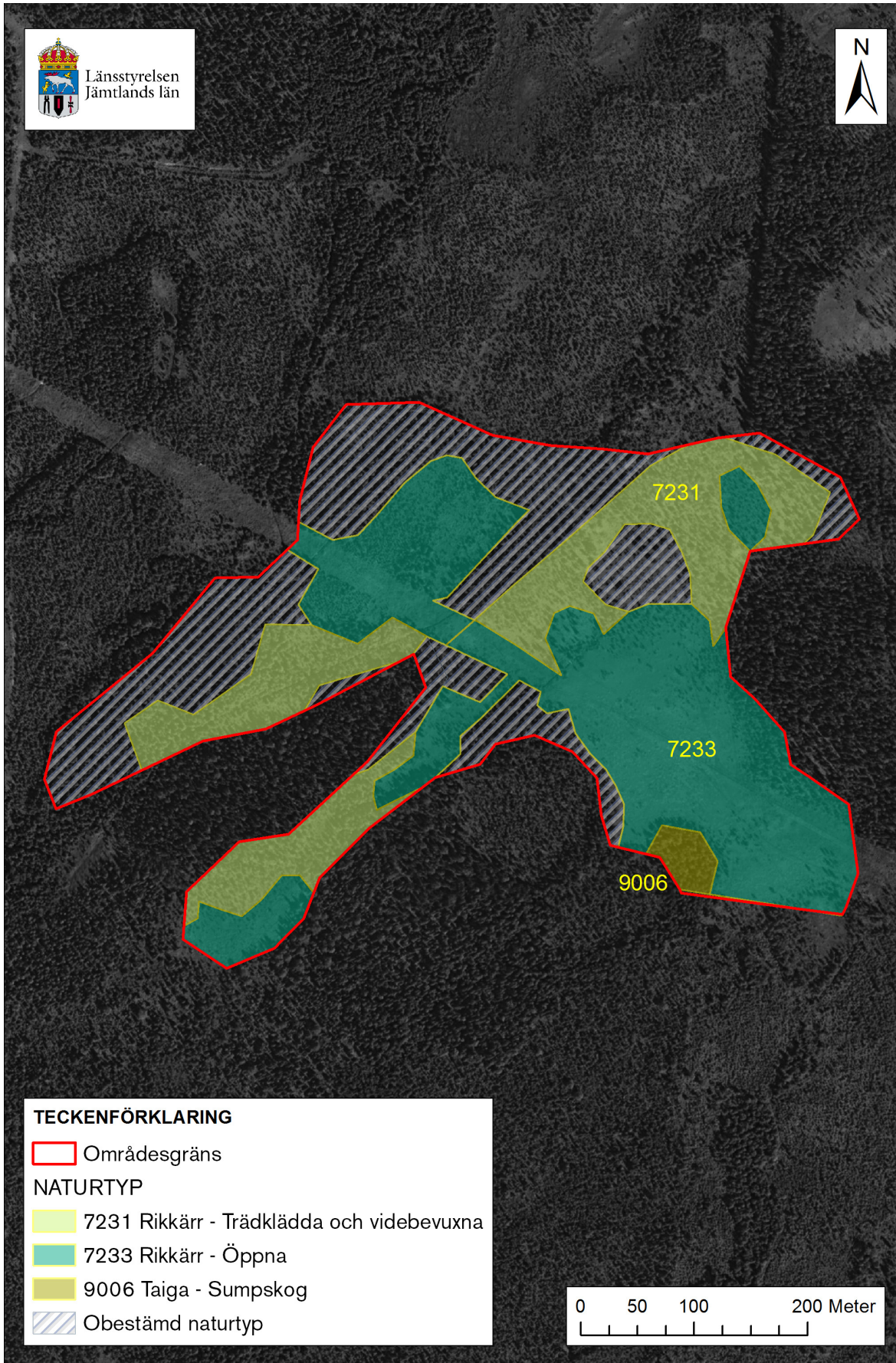
- » Myrbräcka är fridlyst och får inte plockas, samlas in, dödas eller skadas på något annat sätt.
- » Verksamheter och aktiviteter som kan påverka hydrologi bör ej ske i artens livsmiljö.
- » Restaurering av våtmarker genom igenfyllning av diken.
- » Upprätthållen hävd.
- » Markägare bör informeras om förekomsten av myrbräcka i området.

Bevarandestatus för Myrbräcka (1528)

För detta område bedöms arten preliminärt ha ogynnsam bevarandestatus. Observera att området är otillräckligt undersökt, varför bevarandestatusen inte med säkerhet kan fastställas.

Skogen som omger Natura 2000-området har vid olika tillfällen kalavverkats under de senaste decennierna, vilket kan ha medfört störningar genom kanteffekter, förändrad hydrologi och hydrokemi. Rikkärret är även påverkat av tidigare utdikningar. Sammantaget kan detta ha påverkat arten negativt, då naturlig hydrologi och hydrokemi är en av förutsättningarna för att uppnå gynnsam bevarandestatus.

Naturtypskarta



Litteratur

Eide, W. (red.). (2014). Arter och naturtyper i habitatdirektivet – bevarandestatus i Sverige 2013. Uppsala: ArtDatabanken SLU.

Naturvårdsenheten. (2007). Bevarandeplan för Natura 2000-område Storsundet Laxviken SE0720401. Östersund: Länsstyrelsen Jämtlands Län.

Naturvårdsverket. (2003). Natura 2000 i Sverige, Handbok med allmänna råd. Stockholm: Handbok 2003:9.

Naturvårdsverket. (2011). Rikkärr. Vägledning för svenska naturtyper i habitatdirektivets bilaga 1. Stockholm: NV-04493-11.

Naturvårdsverket. (2012). Taiga. Vägledning för svenska naturtyper i habitatdirektivets bilaga 1. Stockholm: NV-04493-11.

Naturvårdsverket. (2011). Kalkkärrsgrynsnäcka. Vägledning för svenska arter i habitatdirektivets bilaga 2. Stockholm: NV-01162-10.

Naturvårdsverket. (2011). Käppkrokmossa. Vägledning för svenska arter i habitatdirektivets bilaga 2. Stockholm: NV-01162-10.

Naturvårdsverket. (2011). Myrbräcka. Vägledning för svenska arter i habitatdirektivets bilaga 2. Stockholm: NV-01162-10.

Läs mer om Natura 2000:

Naturvårdsverkets hemsida
<http://www.naturvardsverket.se>

Länsstyrelsen Jämtlands läns hemsida
<http://www.lansstyrelsen.se/Jamtland>



Länstyrelsen Jämtlands län

Postadress: 831 86 Östersund
Besöksadress: Residensgränd 7
Telefon: 010-225 30 00
jamtland@lansstyrelsen.se
www.lansstyrelsen.se/jamtland