

Plan

Diarienummer
511-7953-2015



Torvalla; Ängsmon västra SE0720461

Bevarandeplan för Natura 2000-område



Länsstyrelsen
Jämtlands län

Foto: mostphotos.se.

Fakta om området

Fastställd av Länsstyrelsen: 2018

Namn och områdeskod: Torvalla; Ängsmon västra, SE0720461

Län: Jämtlands län

Kommun: Östersund

Skyddsstatus: SAC (Special Area of Conservation/Särskilt bevarandeområde)

Ägandeförhållanden: Enskilda markägare

Areal: 0,33 hektar

Utgiven av

Länsstyrelsen Jämtlands län

November 2018

Tryck

Länsstyrelsens tryckeri, Östersund 2018

Löpnummer

2018:242

Diarienummer

511-7953-2015

Publikationen kan laddas ner från Länsstyrelsens hemsida
www.lansstyrelsen.se/jamtland

Innehållsförteckning

Natura 2000	4
Bevarandeplan	4
Tillståndsplikt och samråd	4
Karta och kartverktyg	5
Förklaring av begrepp.....	6
Ingående naturtyper och arter enligt art- och habitatdirektivet	8
Bevarandesyfte	9
Beskrivning av området	10
Beskrivning av arter/livsmiljöer	11
Bevarandestatus idag	11
Hotbild – vad kan påverka Natura 2000-området negativt?	11
Bevarandemål för arter/livsmiljöer	13
Höglänta slåtterängar (6520).....	13
Bevarandeåtgärder	14
Uppföljning av bevarandemål	15
Naturtypskarta.....	16

Natura 2000

Natura 2000 är ett ekologiskt nätverk av värdefulla naturområden inom EU. Utpekande av Natura 2000-områden bygger på krav som finns i EU:s fågeldirektiv och art- och habitatdirektiv. Syftet är att reducera risken för utrotning av vilda djur och växter och att hindra att deras livsmiljöer förstörs. Alla medlemsländer ska peka ut områden dels för fåglar som anges i EU:s fågeldirektiv, dels för naturtyper och arter som anges i art- och habitatdirektivet. Genom utpekandet åtar sig länderna att de utpekade värdena i områdena ska bevaras långsiktigt. Natura 2000-nätverket är en av hörnstenarna i EU:s arbete för att bevara biologisk mångfald. I art- och habitatdirektivet listas 170 naturtyper och sammanlagt cirka 900 växt- och djurarter som särskilt värdefulla. 90 av naturtyperna och drygt 100 av djur- och växtarterna i habitatdirektivets bilaga 1 och 2 finns i Sverige. Därtill häckar regelbundet cirka 60 av fågeldirektivets fågelarter i vårt land.

Bevarandeplan

För varje Natura 2000-område ska Länsstyrelsen ta fram en beskrivning. Detta ska göras i särskilda bevarandeplaner eller i en skötselplan om området även är skyddat som naturreservat. I planen ska det finnas en beskrivning av området innehållandes bevarandesyfte, bevarandemål och en förteckning av de naturtyper och arter som ska bevaras och bidra till gynnsam bevarandestatus. Hot mot Natura 2000-områdets arter och naturtyper, och behov av bevarandeåtgärder, till exempel skydd eller skötsel, ska också beskrivas. Informationen ska underlätta förvaltningen av området och tillståndsprövningar enligt miljöbalken. Bevarandeplanen ska fastställas av Länsstyrelsen, som även är ytterst ansvarig för att målsättningen med området uppfylls. Bevarandeplanen ska revideras när ny kunskap tillkommer eller när förutsättningar för området ändras. Den ska tas fram och hållas aktuell i dialog med berörda intressenter, och det är värdefullt om den som har ny information om områdets förutsättningar kontaktar Länsstyrelsen. Bevarandeplanen är inte ett juridiskt bindande dokument. För formell reglering av skydd eller skötsel kan andra beslut behövas, till exempel skyddsbeslut för naturreservat. Föreskrifter enligt eventuella skyddsbeslut gäller parallellt med den tillståndsplikt som gäller inom Natura 2000.

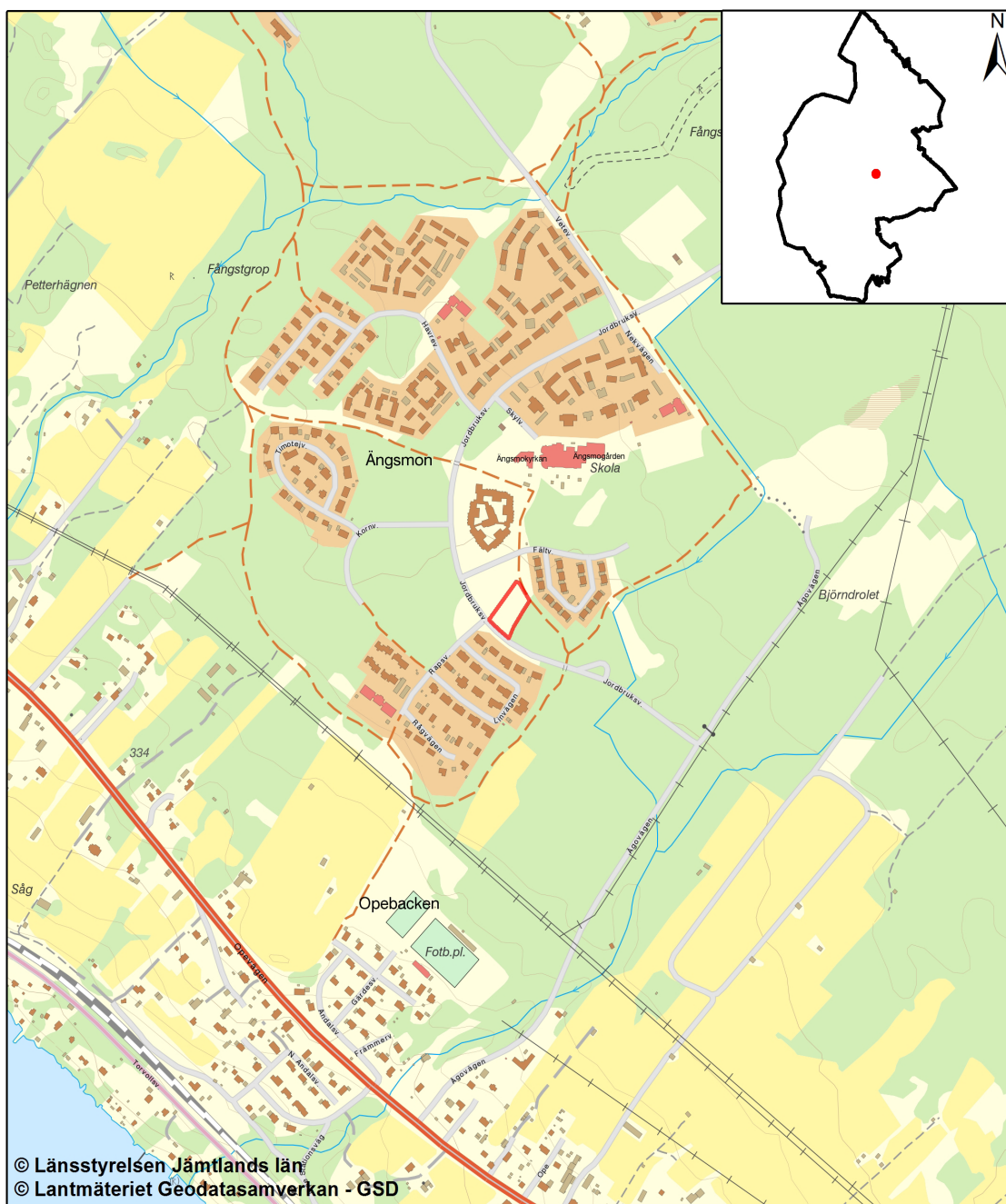
Tillståndsplikt och samråd

För att inte skada naturvärden krävs tillstånd för verksamheter eller åtgärder som på ett betydande sätt kan påverka miljön i ett Natura 2000-område. Det kan även gälla åtgärder utanför Natura 2000-området, om de kan påverka miljön i området. Detta regleras i miljöbalken (7 kap.27–29§§). Då det kan vara svårt att avgöra vilka åtgärder som på ett betydande sätt kan påverka naturvärden behöver man samråda med Länsstyrelsen före genomförandet. Vid skogsbruksåtgärder hålls samråd med Skogsstyrelsen. Mer information finns hos Länsstyrelsen, läs på webben eller kontakta en handläggare.

Karta och kartverktyg

Aktuell information om naturtypers utbredning och arter i ett enskilt Natura 2000-område går att hitta med hjälp av kartverktyget Skyddad natur. Det kan nås på Naturvårdsverkets hemsida genom att söka på "kartverktyget skyddad natur". I kartverktyget söker du upp aktuellt område och klickar på namnet för mer information. Karta över naturtyper hittas efter sökning av område, gå till fliken Kartskikt, avmarkera allt och under Naturtypskarteringar, lägg till Natura naturtypskartan (NNK) och välj Naturtyper (ytor, linjer, punkter). Det finns även möjlighet att ladda ner naturtypskartan som shp-fil. För mer information, se Länsstyrelsens hemsida.

Här nedan finns en översigtskarta över områdets belägenhet. En naturtypskarta finns i slutet av denna bevarandeplan.



Teckenförklaring

Torvalla; Ängsmon västra

Förklaring av begrepp

Bevarandesyfte

Det övergripande syftet med Natura 2000-området är alltid att upprätthålla de förtecknade naturtyperna och arterna i "gynnsam bevarandestatus".

Bevarandemål

Bevarandemålen beskriver vad bevarandesyftet innebär i praktiken för förtecknade naturtyper och arter. Målet skall alltså, helst med hjälp av mätbara parametrar, beskriva vad gynnsam bevarandestatus för aktuell art eller naturtyp innebär. Föreligger redan gynnsam bevarandestatus sätts bevarandemålen ofta så att nuvarande förhållanden ska bibehållas.

Bevarandestatus

Bevarandestatus för en naturtyp bestäms av de faktorer som påverkar naturtypen och dess typiska arter. Med påverkan avses något som på lång sikt kan förändra naturtypens naturliga utbredning, struktur, funktion, eller förändra de typiska arternas möjlighet till överlevnad. En naturtyps bevarandestatus anses gynnsam när:

- » dess naturliga eller hävdbevingade utbredningsområde och de ytor den täcker inom detta område är stabila eller ökande, och
- » den särskilda struktur och de särskilda funktioner som är nödvändiga kommer att finnas under en överskådlig framtid, och
- » bevarandestatusen hos dess typiska arter är gynnsam.

Bevarandestatus för en art bestäms av de faktorer som påverkar arten och som på lång sikt kan förändra den naturliga utbredningen eller storleken hos dess populationer. En arts bevarandestatus anses som gynnsam när:

- » uppgifter om den berörda artens populationsutveckling visar att arten på lång sikt kommer att förbli livskraftigt och
- » artens naturliga eller hävdbevingade utbredningsområde inte minskar inom en överskådlig framtid, och
- » det kommer att fortsätta finnas en tillräckligt stor livsmiljö för att artens populationer skall bibehållas på lång sikt.

Habitat

Med habitat menas en miljö som är lämplig för en viss art att leva i. I denna bevarandeplan används begreppet naturtyp ofta som synonym till habitat.

Koder

Varje naturtyp och art som omfattas av art- och habitatdirektivet eller fågeldirektivet har en speciell kod. Förteckningen över koder för arter och naturtyper som återfinns i Sverige hittas på Naturvårdsverkets hemsida: <http://www.naturvardsverket.se>

Dessutom har alla Natura 2000-områden en unik kod.

Prioriterad art eller naturtyp

Utpekade som prioriterade i art- och habitatdirektivet eftersom Sverige som medlem i EU har ett särskilt ansvar för dessa. Prioriterade arter och naturtyper är ofta de mest hotade och/eller så finns deras huvudsakliga utbredningsområde inom EU.

Rödlistad art

Rödlistan är en nationell sammanställning av arters status (utdöenderisk) inom landets gränser. Arternas status bedöms med hjälp av ett antal kriterier som omfattar skattningar av populationsstorlek, förekomst, utbredning och trender. Utifrån en sammantagen bedömning placeras arterna i olika rödlistekategorier. Läs mer på Artdatabankens hemsida: <http://www.artdatabanken.se>

Typisk art

Indikatorarter vars förekomst indikerar gynnsam bevarandestatus hos naturtypen genom att de reagerar relativt tidigt på förändringar.

Ingående naturtyper och arter enligt art- och habitatdirektivet

Området är utpekad att ingå i nätverket Natura 2000 enligt art och habitatdirektivet. I tabellerna nedan redovisas samtliga i området påträffade arter och naturtyper som legat till grund för detta. Resterande areal upp till områdets totala areal uppfyller idag inte kriterierna för någon av de naturtyper som ingår i art- och habitatdirektivet.

Tabell 1. Ingående naturtyper enligt art- och habitatdirektivet.

Kod	Naturtyp	Uppskattad areal	Bevarandestatus
6520	Höglänta slätterängar	0,33 hektar	Gynnsam

Bevarandesyfte

(enligt 17§ Förordning om områdesskydd)

Syftet med Natura 2000-området är att de naturtyper och arter som finns i området (se ovan) ska bevaras långsiktigt. Varje naturtyp och art ska bidra till att en gynnsam bevarandestatus kan uppnås inom en större region. Detta område utgör därför en viktig del i det ekologiska nätverk som är Natura 2000.

Det främsta bevarandesyftet är att bevara slåtterängen och dess kvaliteter som lokal för de ingående typiska och karaktäristiska arterna.

Beskrivning av området

Natura2000-området Torvalla Ängsmon västra är en inhägnad brunkullaäng belägen mellan två bostadsområden i Ängsmon. Ängen är flack med spridda enbuskar samt en skogsdunge i sydvästra hörnet. Strax nordöst om dungen står en gammal spretig tall där ett lieblad sitter instucket i stammen.

Brunkullaängen slås på sensommaren av kommunen och höet transporteras bort. Förutom brunkullan som är rödlistad finns en mängd andra fina ängsväxter, till exempel jämtlandsmaskros, fältgentiana och rosettjungfrulin.

Laga skiftes-karta från 1825 visar att Ängsmon i stort låg på Torvalla bys utmarker, men att just Natura-området inte slogs vid upprättandet av kartan. Det är ritat som skog då. Detta utesluter inte att ängsarealerna utökades under senare delen av 1800-talet.

Området har också röjts och restaurerats i Länsstyrelsens regi inom Life-projektet Foder och fågring i början av 2010-talet.

Beskrivning av arter/livsmiljöer

Bevarandestatus idag

Skötseln av området ska så lång som möjligt anpassas för att gynna de naturvärden som finns. Det innebär att slåttern ska förläggas sent på säsongen. Vid uppföljningen 2013 och 2015 konstaterades att området sköts bra, men att vegetationshöjden var för hög och att förekomsten av negativa arter var stor.

Bevarandestatus för ingående naturtyper enligt art- och habitatdirektivet:

Kod	Naturtyp	Uppskattad areal	Bevarandestatus
6520	Höglänta slätterängar	0,33 hektar	Gynnsam

Hotbild – vad kan påverka Natura 2000-området negativt?

Här beskrivs de viktigaste hoten vi idag känner till mot Natura 2000-området. Andra hot som idag är okända kan bli aktuella i framtiden liksom mer storskaliga och diffusa hot såsom t.ex. klimatförändringar och luftburna föroreningar. I denna bevarandeplan har ingen hänsyn tagits till detta.

Nedan beskrivs generella hotbilder för hela Natura2000-området samt även naturtypsvisa och arts specifika hotbilder.

Observera att all verksamhet som på ett betydande sätt kan påverka miljön i ett Natura 2000-område är tillståndspliktig. Eventuella hotbilder som ej redovisas nedan är därför inte undantagna från tillståndsplikt. Kontakta Länsstyrelsen för vidare information.

Generella hotbilder

- » Spridning av t.ex. kalk, aska och gödningsämnen kan ge drastiska förändringar på vegetationens artsammansättning.
- » All form av markexploatering.
- » Terrängkörning eller annan aktivitet som leder till omfattande markslitage eller snöpackning.
- » Hårt besöksstryck. Ett allt för hårt besöksstryck kan leda till nedtrampning av vegetationen.
- » Förändringar av hydrologin.
- » Inplantering av främmande arter.

Hotbilder för naturtyper

HÖGLÄNTA SLÅTTERÄNGAR (6520)

- » Spridning av t.ex. kalk, aska och gödningsämnen kan ge drastiska förändringar på vegetationens artsammansättning.
- » Uppförande av nya byggnader (fritidshus) eller annan markexploatering.
- » Terrängkörning eller annan aktivitet som leder till omfattande markslitage eller snöpackning.
- » Hårt besöksstryck. Ett allt för hårt besöksstryck kan leda till nedtrampning av vegetationen och försvåra slåttern.
- » All form av markavvattning eller annan påverkan på hydrologin.
- » Inplantering av främmande arter.

Bevarandemål för arter/livsmiljöer

Höglänta slätterängar (6520)

Areal och utbredning:

Arealen naturtyp ska vara minst 0,33 hektar.

Struktur och funktion:

Den totala krontäckningen av träd och buskar uppgår till max 5 %.

Igenväxningsvegetation med buskar och småträd ska inte förekomma.

Vegetationshöjden efter betessäsongens slut ska uppgå i genomsnitt till 5-10 cm.

Typiska arter:

Typiska arter förekommer i medeltal med minst 1,7 arter per provyta.

Bevarandeåtgärder

Fortsatt hävd genom bete, slåtter eller återkommande restaureringar är en förutsättning för att områdets naturvärden ska gynnas och bevaras.

Uppföljning av bevarandemål

Uppföljning kommer att ske regelbundet vart 6-12 år enligt Naturvårdsverkets riktlinjer för uppföljning av arter och naturtyper.

Naturtypskarta





Länstyrelsen Jämtlands län

Postadress: 831 86 Östersund
Besöksadress: Residensgränd 7
Telefon: 010-225 30 00
jamtland@lansstyrelsen.se
www.lansstyrelsen.se/jamtland