

Plan

Diarienummer
511-4571-2017



Kullflon-Nyflon SE0720305

Bevarandeplan för Natura 2000-område



Länsstyrelsen
Jämtlands län

Foto: Länsstyrelsen Jämtlands län.

Fakta om området

Fastställd av Länsstyrelsen: 2018

Namn och områdeskod: Kullflon-Nyflon, SE0720305

Län: Jämtlands län

Kommun: Krokom

Skyddsstatus: SAC (Special Area of Conservation/Särskilt Bevarandeområde)

Övrigt skydd: Inget

Ägandeförhållanden: Enskilda markägare samt bolag

Areal: 3639,7 hektar

Utgiven av

Länsstyrelsen Jämtlands län

November 2018

Tryck

Länsstyrelsens tryckeri, Östersund 2018

Löpnummer

2018:162

Diarienummer

511-4571-2017

Publikationen kan laddas ner från Länsstyrelsens hemsida
www.lansstyrelsen.se/jamtland

Innehållsförteckning

Natura 2000	4
Bevarandeplan	4
Tillståndsplikt och samråd	4
Karta och kartverktyg	5
Förklaring av begrepp.....	6
Ingående naturtyper och arter enligt art- och habitatdirektivet	8
Beskrivning av området	9
Bevarandesyfte	11
Prioriterade bevarandevärden	11
Bevarandestatus	12
Övergripande bevarandemål	13
Övergripande hotbild.....	14
Prioriterade bevarandeåtgärder	15
Uppföljning	16
Beskrivning av naturtyper och arter	17
3160 – Myrsjöar	17
4060 – Alpina rishedar.....	19
7140 – Öppna mossar och kärr	20
7310 – Aapamyrrar	22
9010 – Taiga	25
9040 – Fjällbjörkskog	27
Litteratur.....	29

Natura 2000

Natura 2000 är ett ekologiskt nätverk av värdefulla naturområden inom EU. Utpekande av Natura 2000-områden bygger på krav som finns i EU:s fågeldirektiv och art- och habitatdirektiv. Syftet är att reducera risken för utrotning av vilda djur och växter och att hindra att deras livsmiljöer förstörs. Alla medlemsländer ska peka ut områden dels för fåglar som anges i EU:s fågeldirektiv, dels för naturtyper och arter som anges i art- och habitatdirektivet. Genom utpekandet åtar sig länderna att de utpekade värdena i områdena ska bevaras långsiktigt. Natura 2000-nätverket är en av hörnstenarna i EU:s arbete för att bevara biologisk mångfald. I art- och habitatdirektivet listas 170 naturtyper och sammanlagt cirka 900 växt- och djurarter som särskilt värdefulla. 90 av naturtyperna och drygt 100 av djur- och växtarterna i habitatdirektivets bilaga 1 och 2 finns i Sverige. Därtill häckar regelbundet cirka 60 av fågeldirektivets fågelarter i vårt land.

Bevarandeplan

För varje Natura 2000-område ska Länsstyrelsen ta fram en beskrivning. Detta ska göras i särskilda bevarandeplaner eller i en skötselplan om området även är skyddat som naturreservat. I planen ska det finnas en beskrivning av området innehållandes bevarandesyfte, bevarandemål och en förteckning av de naturtyper och arter som ska bevaras och bidra till gynnsam bevarandestatus. Hot mot Natura 2000-områdets arter och naturtyper, och behov av bevarandeåtgärder, till exempel skydd eller skötsel, ska också beskrivas. Informationen ska underlätta förvaltningen av området och tillståndsprövningar enligt miljöbalken. Bevarandeplanen ska fastställas av Länsstyrelsen, som även är ytterst ansvarig för att målsättningen med området uppfylls. Bevarandeplanen ska revideras när ny kunskap tillkommer eller när förutsättningar för området ändras. Den ska tas fram och hållas aktuell i dialog med berörda intressenter, och det är värdefullt om den som har ny information om områdets förutsättningar kontaktar Länsstyrelsen. Bevarandeplanen är inte ett juridiskt bindande dokument. För formell reglering av skydd eller skötsel kan andra beslut behövas, till exempel skyddsbeslut för naturreservat. Föreskrifter enligt eventuella skyddsbeslut gäller parallellt med den tillståndsplikt som gäller inom Natura 2000.

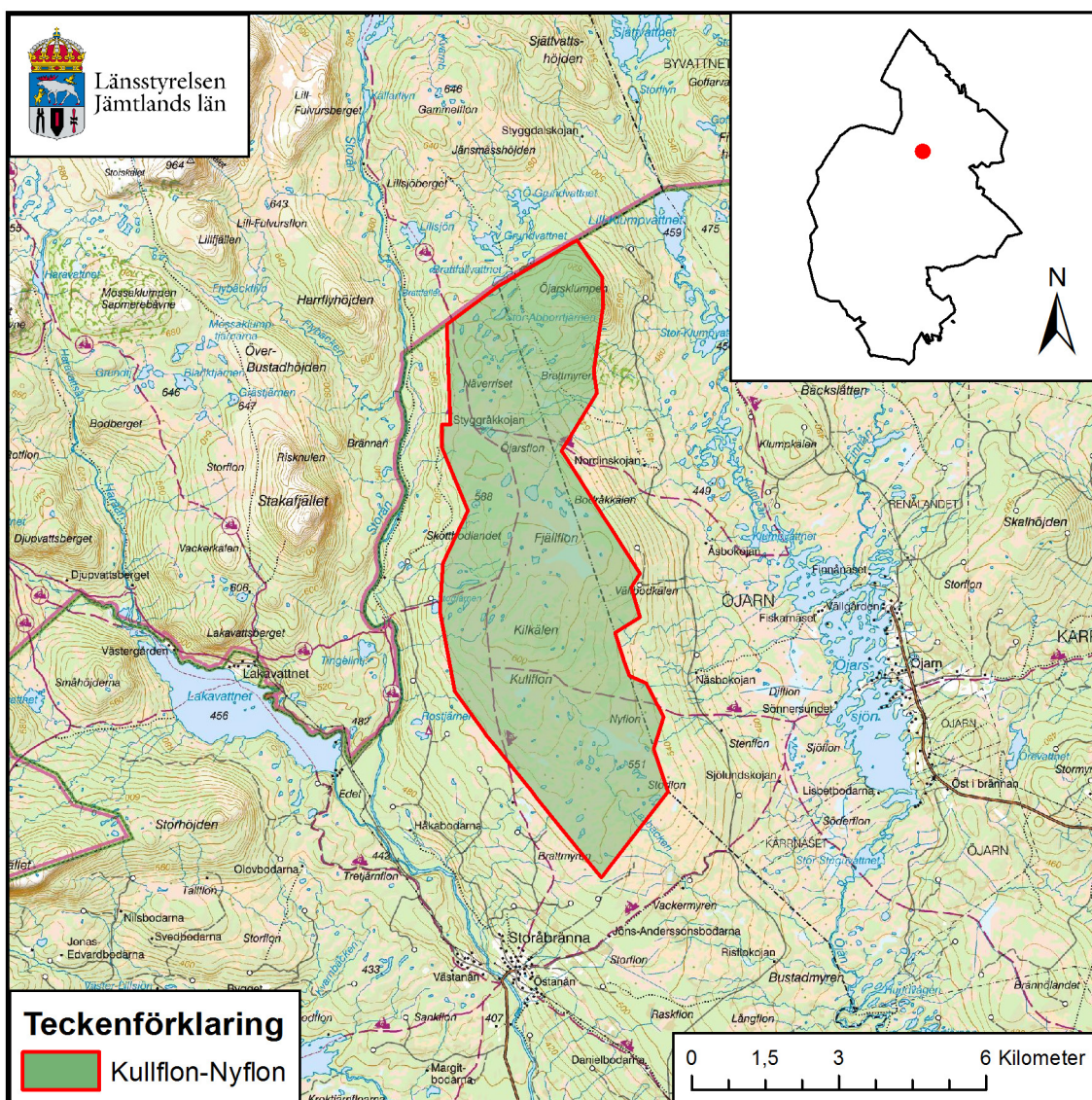
Tillståndsplikt och samråd

För att inte skada naturvärden krävs tillstånd för verksamheter eller åtgärder som på ett betydande sätt kan påverka miljön i ett Natura 2000-område. Det kan även gälla åtgärder utanför Natura 2000-området, om de kan påverka miljön i området. Detta regleras i miljöbalken (7 kap.27–29§§). Då det kan vara svårt att avgöra vilka åtgärder som på ett betydande sätt kan påverka naturvärden behöver man samråda med Länsstyrelsen före genomförandet. Vid skogsbruksåtgärder hålls samråd med Skogsstyrelsen. Mer information finns hos Länsstyrelsen, läs på webben eller kontakta en handläggare.

Karta och kartverktyg

Aktuell information om naturtypers utbredning och arter i ett enskilt Natura 2000-område går att hitta med hjälp av kartverktyget Skyddad natur. Det kan nås på Naturvårdsverkets hemsida genom att söka på "kartverktyget skyddad natur". I kartverktyget söker du upp aktuellt område och klickar på namnet för mer information. Karta över naturtyper hittas efter sökning av område, gå till fliken Kartsikt, avmarkera allt och under Naturtypskarteringar, lägg till Natura naturtypskartan (NNK) och välj Naturtyper (ytor, linjer, punkter). Det finns även möjlighet att ladda ner naturtypskartan som shp-fil. För mer information, se Länsstyrelsens hemsida.

Här nedan finns en översigtskarta över områdets belägenhet.



© Länsstyrelsen Jämtlands län

© Lantmäteriet Geodatasamverkan - GSD

Förklaring av begrepp

Bevarandesyfte

Det övergripande syftet med Natura 2000-området är alltid att upprätthålla de förtecknade naturtyperna och arterna i "gynnsam bevarandestatus".

Bevarandemål

Bevarandemålen beskriver vad bevarandesyftet innebär i praktiken för förtecknade naturtyper och arter. Målet skall alltså, helst med hjälp av mätbara parametrar, beskriva vad gynnsam bevarandestatus för aktuell art eller naturtyp innebär. Föreligger redan gynnsam bevarandestatus sätts bevarandemålen ofta så att nuvarande förhållanden ska bibehållas.

Bevarandestatus

Bevarandestatus för en naturtyp bestäms av de faktorer som påverkar naturtypen och dess typiska arter. Med påverkan avses något som på lång sikt kan förändra naturtypens naturliga utbredning, struktur, funktion, eller förändra de typiska arternas möjlighet till överlevnad. En naturtyps bevarandestatus anses gynnsam när:

- » dess naturliga eller hävdbevingade utbredningsområde och de ytor den täcker inom detta område är stabila eller ökande, och
- » den särskilda struktur och de särskilda funktioner som är nödvändiga kommer att finnas under en överskådlig framtid, och
- » bevarandestatusen hos dess typiska arter är gynnsam.

Bevarandestatus för en art bestäms av de faktorer som påverkar arten och som på lång sikt kan förändra den naturliga utbredningen eller storleken hos dess populationer. En arts bevarandestatus anses som gynnsam när:

- » uppgifter om den berörda artens populationsutveckling visar att arten på lång sikt kommer att förbli livskraftigt och
- » artens naturliga eller hävdbevingade utbredningsområde inte minskar inom en överskådlig framtid, och
- » det kommer att fortsätta finnas en tillräckligt stor livsmiljö för att artens populationer skall bibehållas på lång sikt.

Habitat

Med habitat menas en miljö som är lämplig för en viss art att leva i. I denna bevarandeplan används begreppet naturtyp ofta som synonym till habitat.

Koder

Varje naturtyp och art som omfattas av art- och habitatdirektivet eller fågeldirektivet har en speciell kod. Förteckningen över koder för arter och naturtyper som återfinns i Sverige hittas på Naturvårdsverkets hemsida: <http://www.naturvardsverket.se>

Dessutom har alla Natura 2000-områden en unik kod.

Prioriterad art eller naturtyp

Utpekade som prioriterade i art- och habitatdirektivet eftersom Sverige som medlem i EU har ett särskilt ansvar för dessa. Prioriterade arter och naturtyper är ofta de mest hotade och/eller så finns deras huvudsakliga utbredningsområde inom EU.

Rödlistad art

Rödlistan är en nationell sammanställning av arters status (utdöenderisk) inom landets gränser. Arternas status bedöms med hjälp av ett antal kriterier som omfattar skattningar av populationsstorlek, förekomst, utbredning och trender. Utifrån en sammantagen bedömning placeras arterna i olika rödlistekategorier. Läs mer på Artdatabankens hemsida: <http://www.artdatabanken.se>

Typisk art

Indikatorarter vars förekomst indikerar gynnsam bevarandestatus hos naturtypen genom att de reagerar relativt tidigt på förändringar.

Ingående naturtyper och arter enligt art- och habitatdirektivet

Området är utpekad att ingå i nätverket Natura 2000 enligt art och habitatdirektivet. I tabellerna nedan redovisas samtliga i området påträffade arter och naturtyper som legat till grund för detta. Resterande areal upp till områdets totala areal uppfyller idag inte kriterierna för någon av de naturtyper som ingår i art- och habitatdirektivet.

Tabell 1. Ingående naturtyper enligt art- och habitatdirektivet.

Kod	Naturtyp	Uppskattad areal	Bevarandestatus
3160	Myrsjöar	50,0 hektar	Gynnsam
4060	Alpina hedar	80,5 hektar	Gynnsam
7140	Öppna mossar och kärr	32,0 hektar	Gynnsam
7310	Aapamyror*	1168,4 hektar	Gynnsam
9010	Taiga*	1476,4 hektar	Gynnsam
9040	Fjällbjörskog	55,8 hektar	Gynnsam

* = Prioriterad naturtyp enligt art- och habitatdirektivet.

Beskrivning av området

Kullflon-Nyflon är ett 3639,7 hektar stort, (cirka 1,5 mil långt och cirka tre kilometer brett) högt beläget myrkomplex cirka fem kilometer väster om sjön Öjarn, mellan byn Storåbränna och Gråberget-Hotagenfjällens naturreservat. Området ligger cirka 33 kilometer nordväst om Strömsund och cirka 17 kilometer nordnordost om Laxsjö.

Den norra delen av Natura 2000-området utgörs av Fjällflon, och den södra av Kullflon – Nyflon. Objektets högsta punkt på cirka 620 meter över havet ligger vid Kilkälen, ganska mitt i objektet mellan Kullflon och Fjällflon. Områdets lägsta partier, på cirka 540 meter över havet, återfinns längs sydöstra avgränsningen vid Laxbäcken söder om Nyflon. I norr ansluter objektet till Gråberget - Hotagenfjällens naturreservat.

Berggrunden består i södra delen av gråvacka och i norra delen av kvartsit. Jordarterna är huvudsakligen torvmark på moiga till sandiga moräner. Området kan karaktäriseras som skogs- myrmosaik med oräkneligt antal små vattensamlingar. De varierar från små gölar till cirka tre hektar stora tjärnar.

Den sammanlagda vattenarealen inom objektet uppskattas till cirka 85 hektar. Cirka 2100 hektar är myrmark. På fastare mark, myrholmar och fastmarkstungor ut i myrmarken, finns cirka 1000 hektar barrskog och cirka 450 hektar blandskog. Av dessa bedöms cirka 600 hektar vara produktiv skogsmark med högst skiftande bonitet. Nästan hela området ligger inom så kallad fjällnära skog enligt skogsvårdslagen. I stort sett hela området är påverkat av skogsbruk genom mer eller mindre kraftiga dimensionsavverkningar, mest i den södra delen. En flyttningsled för rennäringen går genom området.

Berggrunden består av Föllingegråvacka och den anslutande fastmarken av moig och sandig morän. Objektet sluttar mot söder och sydost och avvattnas via bäckar åt samma håll. De ingående myrtypema är sträng-flarckkärr, strängblandmyr, soligena (sluttande) och topogena (plana till svagt sluttande) kärr samt små sumpskogspartier. Vegetationen i sträng-flarckkärret är av fattig typ där starrar och vitmossor dominerar på både strängar och i flarkar. Strängblandmyren har likartade flarkar medan strängarna här är av ombrotrof ristuvetyp (där näringen endast kommer via nederbördsvattnet).

De stora öppna soligena kärren har en fattig starr till vitmossdominerad vegetation. Här växer bland annat flaskstarr, trådstarr och klubbvitmossa. Det topogena kärret, som är flackare, har samma fattigkärrensvegetation. Sumpskogen, som är högåldrig med flertalet lågor, är också bitvis väldigt blöt. Skogsfräken, granvitmossa och klyvbladsvitmossa är här vanliga arter. Enstaka exemplar av spindelblomster förekommer här. I den södra delen finns ett dikessystem som påverkar en liten begränsad yta. Ett litet dike finns i östra delen med en obetydlig påverkan.

Berggrunden består av Vemdalskvartsit och Föllingegråvacka medan det lösa jordtäcket utgörs av sandig morän. Myren sluttar mot ost - sydost och avvattnas via bäckar åt samma håll. Gammal naturskog och gransumpskogar ansluter till myren. I objektet ingår soligena och topogena kärr, strängblandmyr, sträng-flarckkärr, nordlig mosse och sumpskog.

Det soligena kärret är stort och terrängföljande där de största ytorna, har en fattig mjukmattevegetation med bland annat tuvsäv, tuvull, björnvitmossa och stor fransmossa. I en källa av fattig typ växer rikligt med brunrör och klyvbladsvitmossa. Strängblandmyren består av välutbildade ombrotrofa ristuvesträngar, och mellanliggande blöta mjukmatteflarkar av starr-vitmosstyp. Sträng-flarkkärret har fastmattesträngar som bland annat består av tuvull, tuvsäv och tät vitmossa. Flarkarna är av samma typ som i strängblandmyren.

Gransumpskogen är högåldrig och bitvis mycket blöt. Här finns gott om högåldriga träd och ett flertal lågor. Förekomsten av lågor och döende träd ger goda förutsättningar för insekter och fåglar. En viss översilning förekommer i sumpskogen. Här växer bland annat skogsfräken, hjortron, granvitmossa och krattvitmossa. Ingrepp saknas i objektet.

Trots dikningarna får objektet betraktas som orört eftersom dikningarna endast perifert påverkat ett litet begränsat område. Den stora förekomsten av fastmarksholmar har stor landskapsekologisk betydelse och bidrar till områdets mångformighet. Objektet är stort, orört och mångformigt. Här finns flera myrtyper som i våtmarksinventeringen har fått högsta naturvärdesklass. Fjällflon bildar tillsammans med Kullflon – Nyflon ett stort myrlandskap med stark vildmarksprägel och mycket höga naturvärden. Hela objektet ingår i Myrskyddsplan för Sverige.

Bevarandesyfte

Natura 2000-området Kullflon-Nyflon utgörs av ett stort omväxlande myrmosaikområde.

Bevarandesyftet för området är att säkerställa en gynnsam bevarandestatus för områdets ingående naturtyper och arter:

- » *Myrsjöar (3160)*
- » *Alpina hedar (4060)*
- » *Öppna mossar och kärr (7140)*
- » *Aapamyrar (7310)*
- » *Taiga (9010)*
- » *Fjällbjörkskog (9040)*

Prioriterade bevarandevärden

I Natura 2000-området Kullflon-Nyflon är de prioriterade bevarandevärdena följande:

- » Områdets varierande myrmosaik med naturskog.

Bevarandestatus

För att kunna säkra det långsiktiga bevarandet av utpekade naturtyper och arter samt bedöma behov och prioriteringar av bevarandeåtgärder krävs en bedömning av det specifika områdets bevarandestatus.

Denna bedömning utgår från tillståndet hos ingående naturtyper och arter i förhållande till de mål som fastställts för området. Områdets hotbild vägs in för att ge en uppfattning om hur områdets förutsättningar kommer utvecklas i framtiden.

För detta område bedöms bevarandestatusen preliminärt vara gynnsam. Observera att området är otillräckligt undersökt varför vi inte med säkerhet kan säga vilken bevarandestatus området har idag.

Det saknas dokumenterade uppgifter gällande aktuell hävd inom området. Hävd bör eventuellt upprätthållas för de delområden som tidigare har hävdats, eftersom dessa delar på sikt riskerar att växa igen, något som kan utgöra ett hot mot bevarandevärdena inom området.

För bevarandestatus för specifika naturtyper och arter se beskrivningen av respektive naturtyp eller art.

Övergripande bevarandemål

Nedan listas en sammanfattning av bevarandemålen för området. För mer detaljerade bevarandemål, se bevarandemål för respektive naturtyp och art.

Träd i olika åldrar och dimensioner ska finnas, dessutom ska död ved finnas i stor mängd och olika grader av nedbrytning. Skogen ska lämnas utan påverkan av avverkning, dikning eller annan verksamhet inom eller i anslutning till området som på ett negativt sätt kan påverka områdets hydrologi och hydrokemi.

- » Ingående arter utpekade i art- och habitatdirektivet ska vara livskraftiga.
- » Arealen för respektive naturtyp ska inte minska.
- » Populationerna av typiska arter för naturtyperna ska vara livskraftiga på lång sikt.
- » Endast naturligt förekommande arter ska finnas i området.
- » Naturlig hydrologi och hydrokemi inom hela området.
- » Död ved i olika dimensioner och nedbrytningsstadier ska förekomma.

Övergripande hotbild

Hotbilden är en utvärdering av de hot som finns mot de olika naturtyperna, arterna, samt mot Natura 2000-området i sig.

De allvarligaste hoten är sådana som förstör eller allvarligt skadar strukturer, miljöer och funktioner. Exempel på sådana hot är exploatering och skogsbruksåtgärder inom eller i anslutning till området.

Nedan listas en sammanfattning av de hot som anses vara övergripande och de hot som anses mycket akuta eller allvarliga.

För en mer detaljerad hotbild, se hotbild för respektive naturtyp och art.

- » Exploatering av området.
- » Dikning, vägbyggnation och andra markavvattande åtgärder i eller i närheten av området kan påverka hydrologi och hydrokemi.
- » Spridning av kalk, aska eller gödningsämnen i eller i närheten av området kan förändra näringssammansättning och hydrokemin.
- » Skogsbruksåtgärder i eller i närheten av området kan påverka hydrologi, lokalklimat och markstruktur negativt.
- » Brist på död ved.

Prioriterade bevarandeåtgärder

För att uppnå bevarandemålen bör följande bevarandeåtgärder genomföras. Åtgärdsförslagen har sin utgångspunkt i och är tänkta att motverka de specifika hot som utpekats för området ifråga och innefattar både allmänna åtgärder (det vill säga hur området respekteras i fysisk planering, tillståndsprövning, naturskydd och naturvård) och specifika åtgärder för Natura 2000-området. De åtgärder som listas här är prioriterade för området.

För att bevara områdets natur- och kulturvärden långsiktigt rekommenderas ett formellt skydd genom naturreservatsbildning eller biotopskydd. Markägare och brukare bör informeras om möjligheter att få miljöstödsersättning för att upprätthålla lämplig skötsel av naturvärdena i Natura 2000-området. Markägare och brukare i angränsande områden har stora möjligheter att bistå bevarandet av naturvärdena i Natura 2000-området. Information om dessa naturvärden och lämpligt tillvägagångssätt bör därför finnas tillgängligt. Information om områdets natur och bevarandevärden samt om hur detta bör beaktas ska dessutom vara tillgängligt för allmänheten.

För att undvika påverkan från närliggande markanvändning är väl fungerande skyddszoner vid exempelvis avverkningar, gödsling och kalkning i anslutning till området en viktig del av en långsiktigt hållbar bevarandestrategi. Dit hör även att en naturvårdsanpassning sker hos skogsnäringen med ökad hänsyn vid sjöar och vattendrag i anslutning till Natura 2000-området. Miniminivån för denna hänsyn bör utgå från Skogsstyrelsens rekommendationer.

Kraven på skyddszonernas utseende varierar, bland annat beroende på områdets topografi och markförhållanden. För att nå en flexibel naturvårdsanpassning bestäms skyddszonernas storlek individuellt för varje avverkningsobjekt/varje avverkningsanmälan utifrån de lokala förutsättningarna. Kravet är ett fullgott skydd och en fullgod funktion för att säkerställa den biologiska mångfalden inom området.

Eventuella diken bör läggas igen för att återställa en naturlig hydrologi och kärren ska inte växa igen med träd eller buskar. För att upprätthålla hävdpräglade naturvärden bör eventuell hävd upprätthållas.

- » Markägare och brukare i närområdet bör informeras om möjligheter att bistå bevarandet av naturvärdena i Natura 2000-området.
- » Bevarandeplan med information om områdets natur- och bevarandevärden ska vara tillgänglig för allmänheten.
- » Vid avverkningar, gödsling, kalkning med mera i områden där vattenföringen leder in i Natura 2000-området måste särskild hänsyn tas.
- » En naturlig artsammansättning ska upprätthållas.
- » Särskild hänsyn ska tas till våtmarker och vattenmiljöer i anslutning till Natura 2000-området.
- » Hävd ska upprätthållas där de tidigare förekommit.
- » Igenläggning av eventuella diken.

Uppföljning

Området bör uppföljas kontinuerligt för att upprätthålla en långsiktigt gynnsam bevarandestatus för utpekade arter och naturtyper samt för att kunna utvärdera områdets bevarandeåtgärder och behov av ytterligare åtgärder. I de fall området inte har något formellt skydd är fortlöpande uppföljning av bevarandetillståndet prioriterat.

Om särskilda skötselåtgärder har specificerats för Natura 2000-området bör uppföljning ske med jämna intervall utgående från tidpunkten för senaste åtgärd.

Även verksamheter eller åtgärder som sker i anslutning till Natura 2000-området kan ha en negativ inverkan på de ingående naturvärdena i området, och kan därmed vara skäl för ytterligare uppföljning.

Beskrivning av naturtyper och arter

3160 – Myrsjöar

49,7 hektar

Naturtypen utgörs av naturliga sjöar och småvatten med relativt näringsfattigt vatten brunfärgat av torv eller humusämnen och ett naturligt lågt pH. Vegetationen är gles och består ofta av flytbladsväxter och akvatiska mossor. Stränderna är i huvudsak organogena (det vill säga att de består av en hög andel organiskt material) med myrvegetation, gles starr och flytande vitmossbestånd som i regel bildar gungflyn. Sjöhabitatet omfattar stranden upp till medelhögvattnelinjen.

Myrsjöar är normalt relativt små (ofta mindre än tio hektar, sällan större än 50 hektar) och förekommer i hela landet, framför allt på organogena och näringsfattiga jordar i myrrika områden samt i skogslandskapet.

Bevarandemål för Myrsjöar (3160)

Inom naturtypen för myrsjöar ska vattenståndsfuktuationerna vara naturlig och hydrologin opåverkad. Hydrologin ska inte försämrans genom exempelvis dikning eller exploatering. Vattenkvaliteten ska vara hög eller tillräckligt god, och den mänskliga belastningen av närsalter, miljögifter och grumlande ämnen begränsas. Intakta strandvåtmarker och strandskog är en viktig förutsättning för gynnsam bevarandestatus. Naturtypens struktur, funktion och typiska arter ska finnas kvar. Fria vandringsvägar ska upprätthållas inom vattensystemet. Arealen av naturtypen ska inte minska.

- » Arealen ska uppgå till minst 49,7 hektar.
- » Naturlig vattenståndsfuktuation och opåverkad hydrologi.
- » Ingen påverkan från dikning eller annan markavvattning.
- » Befintliga strukturer ska finnas kvar i samma omfattning och spridning.
- » Endast inhemska arter ska förekomma.
- » Naturlig näringsstatus (ej gödningspåverkat).
- » Intakta strandvåtmarker och strandskog.
- » Fria vandringsvägar inom vattensystemet.

Hotbild för Myrsjöar (3160)

Det största hotet mot naturtypen är ingrepp i form av dikning och andra markavvattnande åtgärder liksom dämning. Dessa åtgärder påverkar naturtypens hydrologi och hydrokemi. Även skogsbruk i närområdet kan påverka naturtypen, då avverkning av strandskog förändrar hydrologi, lokalklimat och struktur i strandzonen.

I reglerade sjöar kan överdämning och/eller låga vattenstånd leda till erosion, försumpning och/eller igenväxning i strandzonen.

Kalkning av omgivande våtmarker kan förändra de fysiska och kemiska förutsättningarna för strandmiljöernas naturligt förekommande arter. Kalkning av naturligt sura (ej mänskligt försurade) tillflöden och sjöar påverkar förutsättningarna för de arter som är anpassade till naturligt sura förhållanden. Regleringskonstruktioner samt broar och vägtrummor över in- och utflöden kan utgöra vandringshinder inom vattensystemen. Utsättning av främmande arter, eller fiskstammar kan ändra konkurrensförhållanden, sprida smitta och/eller orsaka genetisk kontaminering.

Exploatering av strandområdet är negativt för möjligheten att upprätthålla naturliga strandmiljöer och riskerar att öka framtida efterfrågan om översvämningsskydd. Utsläpp av föroreningar från punktkälla, till exempel avlopp, industri, täkt eller annan verksamhet är ett hot mot vattenkvaliteten.

- » Dikning och andra markavvattande åtgärder.
- » Avverkning av strandskog.
- » Överdämning och/eller låga vattenstånd i reglerade sjöar.
- » Kalkning av omgivande våtmarker.
- » Vandringshinder inom vattensystemet.
- » Utsättning av främmande arter.
- » Exploatering av strandområdet.
- » Utsläpp från till exempel avlopp och industrier.

Bevarandeåtgärder för Myrsjöar (3160)

Regionalt och lokalt arbete för genomförande av förebyggande åtgärder och bevarande bör samordnas inom avrinningsområden. Miljökvalitetsnormer för att uppnå god ekologisk status enligt vattenförvaltningsförordningen bör upprättas för sjöar inom Natura 2000-nätverket. Gröna skogsbruksplaner, skogscertifiering eller frivilliga avsättningar kan vara ändamålsenliga bevarandeåtgärder för skogsfastigheter uppströms och i anslutning till Natura 2000-området. Information till markägare och verksamhetsutövare bör samordnas mellan länsstyrelsen, skogsstyrelsen och kommunen.

Många sjöar som sedan tidigare är sänkta eller reglerade kan dock upprätthålla hydrologiska förutsättningar för naturtypen. Därför är det viktigt att även reglerade sjöar ses över för att minimera den negativa effekten på naturtypen.

På biogeografisk nivå är fria vandringsvägar inom vattensystemet en förutsättning för gynnsam bevarandestatus. Långsiktig förvaltning av fiskeresursen bör hanteras på beståndsnivå och gemensamt inom fiskevårdsområden.

- » Regionalt och lokalt arbete för bevarandeåtgärder bör samordnas inom avrinningsområden.
- » Miljökvalitetsnormer för god ekologisk status bör upprättas.
- » Gröna skogsbruksplaner, skogscertifiering eller frivilliga avsättningar i anslutning till Natura 2000-området.
- » Information till markägare och verksamhetsutövare.

- » Naturliga vattenståndsfluktuationer bör upprätthållas även i reglerade vatten.
- » Vandringshinder bör åtgärdas.
- » Förvaltning av fiskeresursen bör hanteras på beståndsnivå.

Bevarandestatus för Myrsjöar (3160)

För detta område bedöms naturtypen preliminärt ha gynnsam bevarandestatus. Observera att området är otillräckligt undersökt, varför bevarandestatusen inte med säkerhet kan fastställas.

Vattendraget är inte reglerat och bevarandemålen anses vara uppfyllda.

Nationellt bedöms naturtypen ha gynnsam bevarandestatus.

4060 – Alpina rishedar

80,5 hektar

Fjällhedar ovanför trädgränsen dominerade av dvärgvuxen och krypande busk- och risvegetation på såväl kalkfattiga som kalkrika marker. Naturtypen är vanligen påverkad av ett långvarigt renbete, vilket gynnar vegetationen om det inte blir alltför intensivt.

Alpina rishedar är trädlösa ris-, moss- och lavdominerade hedar, som utgör den karakteristiska vegetationstypen för det alpina området ovanför fjällbjörkskogen.

Hedvegetation förekommer då vattentillgången utgör en begränsande faktor och naturtypen omfattar allt från mycket tidigt framsmälta eller aldrig snötäckta vindhedar, till sent framsmälta snölegor. Generellt rör det sig om vegetationstyper som får en förkortad växtsäsong.

Bevarandemål för Alpina rishedar (4060)

Hydrologin ska vara naturlig. Påverkan av terrängkörning ska vara försumbar. Renbete ska förekomma, dock inte alltför intensivt. Arealen ska inte minska.

Populationerna hos de typiska arterna i naturtypen är stabila och renbete pågår i sådan utsträckning att eventuell buskvegetation och etableringen av träd undviks. Arealen av naturtypen ska inte minska.

- » Arealen ska vara till minst 80,5 hektar.
- » Naturlig hydrologi med hög markfuktighet och återkommande översvämning/översilning.
- » Skötsel i form av renbete.
- » Populationerna av de typiska arterna ska vara livskraftiga på lång sikt.

Hotbild för Alpina rishedar (4060)

Klimatförändringar med ett varmare klimat i framtiden leder till att barrträdsgränsen kryper uppåt samt ökad frekvens av väderfenomen vilket leder till förändrad konkurrenssituation där vissa arter gynnas på bekostnad av andra.

Exploatering av naturtypen för till exempel turismanläggningar, gruvverksamhet och/eller vägar med mera utgör ett hot. Markskador som terrängkörning och dikning kan både ge mekaniska skador, påverka hydrologin och därmed förändra naturmiljön. Detta gäller särskilt barmarkskörning. Även terrängkörning vintertid kan medföra stor skada på exponerad vegetation. Såväl uteblivet som ett alltför intensivt renbete kan vara ogynnsamt för naturtypen.

- » Beskogning, klättrande trädgräns, kan göra att naturtypen växer igen.
- » Större förändringar i betestryck eller hävd kan förändra artsammansättningen.
- » Terrängkörning kan innebära slitage på vegetation samt förändrad hydrologi.
- » Nedfall av luftburna föroreningar kan innebära gödslings- och försurningseffekter.
- » Exploatering och förändrad markanvändning kan slå ut naturtypen.

Bevarandeåtgärder för Alpina rishedar (4060)

Utöver ett övergripande områdesskydd och renbete i området bör inga bevarandeåtgärder vara nödvändiga.

- » Naturtypen ska lämnas till fri utveckling.
- » Renbete ska vara en naturlig del i naturtypen.

Bevarandestatus för Alpina rishedar (4060)

För detta område bedöms naturtypen preliminärt ha gynnsam bevarandestatus. Att naturtypen anses ha gynnsam bevarandestatus baseras på att bevarandemålen är uppfyllda. Populationerna av de typiska arterna bedöms vara livskraftiga och det saknas dokumenterad negativ påverkan på naturtypens strukturer.

Naturtypen bedöms ha gynnsam bevarandestatus på nationell nivå.

7140 – Öppna mossar och kärr

31,9 hektar

Naturtypen öppna mossar och kärr är brett definierad och inkluderar mossar och kärr som är plana, svagt välvda, eller sluttande. De ska vara öppna eller glest trädbevuxna och inte ha mer än 30 procent krontäckning. Naturtypen omfattar också öppna kärr och våtmarker i anslutning till sjöar och vattendrag och är därmed en av de vanligaste våtmarkstyperna i Sverige. Myrens hydrologi och hydrokemi får inte vara starkt påverkad av mänskliga ingrepp. Slåtter kan bedrivas. Mindre ingrepp som orsakat lokal störning i begränsade delar av myren kan medges om de kan återställas.

Torvtäcket är normalt minst 30 centimeter djupt, men kan vara tunnare i unga myrar. Gungflyn, mjukmattegolv med vanligen mossrik vegetation som på grund av luftvävnad i rotsystemet flyter på vatten eller lös gyttja, inkluderas oavsett torvdjup. Morfologiska strukturer i torven är sällsynt och utgörs i så fall av mindre tubbildningar.

I området kan undergrupperna *Svagt välvda mossar (Naturtypskod 7141)* och *Kärr och gungflyn, fattiga och intermediära (Naturtypskod 7142)* urskiljas.

Bevarandemål för Öppna mossar och kärr (7140)

Öppna mossar och kärr ska ha fortsatt intakta hydrologiska förhållanden och en opåverkad hydrokemi. Hydrologin spelar en mycket viktig roll och ska inte försämrans genom till exempel dikning eller exploatering, och naturtypen ska inte växa igen med träd eller buskar. Den öppna arealen ska motsvara arealen vid utpekandet. I de områden som har hävdats kan detta betyda att fortsatt hävd krävs.

Myrens struktur, funktion och typiska arter ska finnas kvar. Näringsstatusen ska vara opåverkad av till exempel gödsling. Markslitage på grund av exempelvis terrängkörning och stigar ska ej förekomma eller vara försumbar. Arealen av naturtypen ska inte minska.

- » Arealen ska uppgå till minst 31,9 hektar.
- » Naturlig hydrologi/hydrokemi.
- » Den öppna arealen ska motsvara arealen vid utpekandet.
- » Hävd bör upprätthållas där det tidigare förekommit.
- » Befintliga strukturer och funktioner ska vara oförändrade.
- » Typiska arter ska finnas och vara livskraftiga.
- » Naturlig näringsstatus (ej gödningspåverkat och fattig hydrokemi).
- » Markslitage ska inte påverka naturtypen.

Hotbild för Öppna mossar och kärr (7140)

Det största hotet mot naturtypen är ingrepp i form av dikning och andra markavvattnande åtgärder liksom dämning. Dessa åtgärder påverkar naturtypens hydrologi och hydrokemi och kan ge konsekvenser på vegetation och torvbildning samt torvnedbrytning även om ingreppet skett utanför området. Effekterna kan vara uttorkning, ökad igenväxning och erosion. Upphörd hävd är också ett starkt hot mot naturtypen, då risken att myren växer igen är överhängande.

Skogsbruk, avverkning, terrängkörning med mera kan påverka hydrologi, lokalklimat och markstruktur genom bland annat körskador och ökad vindpåverkan samt solinstrålning. Avverkning, spridning av kalk, aska eller gödningsämnen i närliggande områden kan orsaka läckage av näringsämnen till området genom luftburen deposition eller transport med tillrinnande vatten och skapa drastiska förändringar i vegetationens artsammansättning. Den blöta miljön är känslig för terrängkörning och kraftigt tramp.

- » Dikning, vägbyggnation och andra markavvattnande åtgärder liksom dämning kan påverka hydrologi och hydrokemi.
- » Upphörd hävd kan leda till igenväxning.
- » Skogsbruk kan påverka hydrologi, lokalklimat och markstruktur.
- » Terrängkörning kan skada markstruktur och vegetation.
- » Avverkning i närområdet kan orsaka läckage av näringsämnen.
- » Spridning av kalk, aska eller gödningsämnen kan förändra näringsammansättning och hydrokemin.
- » Markslitage kan skada markvegetation, strukturer och funktioner.

Bevarandeåtgärder för Öppna mossar och kärr (7140)

Eventuella diken bör läggas igen för att återställa en naturlig hydrologi, och på mossar och kärr med förhöjd näringsnivå kan röjning av igenväxningsvegetation behövas. Om naturtypen hävdats kontinuerligt bör detta återupptas/fortgå. Denna hävd bör anpassas efter historiskt bruk av marken.

Alltför kraftigt tramp eller terrängkörning kan medföra markslitage och vegetationsskador som tar lång tid att läka, varför terrängkörning bör begränsas och saltstenar ej bör placeras inom naturtypen.

- » Eventuella diken bör läggas igen.
- » Upprätthållen hävd där inom tidigare hävdade områden.
- » Saltstenar bör ej placeras i eller i direkt anslutning till myrområdet.
- » Terrängkörning bör begränsas.

Bevarandestatus för Öppna mossar och kärr (7140)

För detta område bedöms naturtypen preliminärt ha gynnsam bevarandestatus. Att naturtypen anses ha gynnsam bevarandestatus baseras på att bevarandemålen anses uppfyllda. Populationerna av de typiska arterna bedöms vara livskraftiga och det saknas dokumenterad negativ påverkan på naturtypens strukturer. Hävd kan vara aktuellt att tillämpa för att förhindra igenväxning inom tidigare hävdade områden av naturtypen.

Nationellt har naturtypen en ej gynnsam bevarandestatus i boreal och kontinental region. Skälet är den pågående igenväxningen av öppna myrar. Igenväxningen kommer troligen att fortsätta som ett resultat av fortsatt kvävenedfall, hydrologisk påverkan och upphörd hävd. Den hydrologiska störningen förväntas fortsätta då storskalig dikesrensning efterfrågas av skogsbruket.

7310 – Aapamyrrar

1168,4 hektar

Aapamyr består av en eller flera myrtyper som tillsammans bildar ett stort, sammanhängande myrkomplex. Myrkomplex utgör mosaiker av hydrologiskt sammanhängande myrmark, som i de centrala delarna ofta domineras av kärr eller blandmyr. Aapamyrrar ska vara större än 20 hektar och täcker vidsträckta öppna myrpartier.

De centrala delarna av aapamyrrkomplex är i huvudsak myrar där tillskott av näring sker genom att vattnet passerat genom närliggande mineraljord eller där området får sitt vatten från översvämmade vattendrag och sjöar.

Strängflarkkärr och olika typer av blandmyrar klassas alltid som aapamyrr. Andra myrtyper som därutöver kan ingå i ett aapamyrrkomplex är:

- » *Öppna mossar och kärr (7140)*
- » *Källor och källkärr (7160)*
- » *Kalktuffkällor (7220)*
- » *Rikkärr (7230)*
- » *Aapamyrr (7310)*
- » *Skogbevuxen myr (91D0)*
- » *Lövsumpskog (9080)*
- » *Palsmyr (7320)*
- » *Myrsjöar (dystrofa sjöar) (3160)*

Dessa är alla egna naturtyper, men om de ligger inom ett aapamyrrkomplex samlas de gemensamt under naturtypen Aapamyrrar.

Bevarandemål för Aapamyrrar (7310)

Hydrologin spelar en mycket viktig roll och ska inte försämrats genom till exempel dikning, körskador eller exploatering. Naturtypen ska inte heller växa igen med träd eller buskar. Den öppna arealen ska motsvara arealen vid utpekandet. I de områden som har hävdats kan detta betyda att fortsatt hävd krävs.

Myrrkomplexets struktur, funktion och typiska arter ska finnas kvar. Aapamyren ska behålla sin mosaik av olika myrtyper, både öppna och skogbevuxna. Näringsstatusen ska vara opåverkad av till exempel gödsling. Marksiltage på grund av exempelvis terrängkörning och stigar ska ej förekomma eller vara försumbar. Arealen av naturtypen ska inte minska.

- » Arealen ska uppgå till minst 1168,4 hektar.
- » Naturlig hydrologi/hydrokemi.
- » Den öppna arealen ska motsvara arealen vid utpekandet.
- » Hävd bör upprätthållas där det tidigare förekommit.
- » Befintliga strukturer och funktioner ska vara oförändrade.
- » Typiska arter ska finnas och vara livskraftiga.
- » Naturlig näringsstatus (ej gödningspåverkat och fattig hydrokemi)
- » Marksiltage ska inte påverka naturtypen.

Hotbild för Aapamyrrar (7310)

Det största hotet mot naturtypen är ingrepp i form av dikning och andra markavvattnande åtgärder liksom dämning. Dessa åtgärder påverkar naturtypens hydrologi och hydrokemi och kan ge konsekvenser på vegetation och torvbildning samt torvnedbrytning även om ingreppet skett utanför området. Effekterna kan vara uttorkning, ökad igenväxning och erosion. Upphörd hävd är också ett starkt hot mot naturtypen, då risken att myren växer igen är överhängande.

Skogsbruk, avverkning, terrängkörning med mera kan påverka hydrologi, lokalklimat och markstruktur genom bland annat körskador och ökad vindpåverkan samt solinstrålning. Avverkning, spridning av kalk, aska eller gödningsämnen i närliggande områden kan orsaka läckage av näringsämnena till området genom luftburen deposition eller transport med tillrinnande vatten och skapa drastiska förändringar i vegetationens artsammansättning. Den blöta miljön är känslig för terrängkörning och kraftigt tramp.

- » Dikning, vägbyggnation och andra markavvattnande åtgärder liksom dämning kan påverka hydrologi och hydrokemi.
- » Upphörd hävd kan leda till igenväxning.
- » Skogsbruk kan påverka hydrologi, lokalklimat och markstruktur.
- » Terrängkörning kan skada markstruktur och vegetation.
- » Avverkning i närområdet kan orsaka läckage av näringsämnena.
- » Spridning av kalk, aska eller gödningsämnen kan förändra näringsammansättning och hydrokemin.
- » Markslitage kan skada markvegetation, strukturer och funktioner.

Bevarandeåtgärder för Aapamyrar (7310)

Eventuella diken bör läggas igen för att återställa en naturlig hydrologi, och på mossar och kärr med förhöjd näringsnivå kan röjning av igenväxningsvegetation behövas. Om naturtypen hävdats kontinuerligt bör detta återupptas/fortgå. Denna hävd bör anpassas efter historiskt bruk av marken. Frivilliga avsättningar kan vara ändamålsenliga för skogsfastigheter i anslutning till aapamyrkomplexet och på fastmarksholmar.

Alltför kraftigt tramp eller terrängkörning kan medföra markslitage och vegetationsskador som tar lång tid att läka, varför terrängkörning bör begränsas och saltstenar ej bör placeras inom naturtypen.

- » Eventuella diken bör läggas igen.
- » Upprätthållen hävd där hävdprägel finns.
- » Röjning av igenväxningsvegetation.
- » Frivilliga avsättningar kan vara ändamålsenliga i omgivande skogsmark.
- » Saltstenar bör ej placeras i eller i direkt anslutning till myrområdet.
- » Terrängkörning bör begränsas.

Bevarandestatus för Aapamyrar (7310)

För detta område bedöms naturtypen preliminärt ha gynnsam bevarandestatus. Att naturtypen anses ha gynnsam bevarandestatus baseras på att bevarandemålen anses uppfyllda.

Populationerna av de typiska arterna bedöms vara livskraftiga och det saknas dokumenterad negativ påverkan på naturtypens strukturer. Hävd kan vara aktuellt att tillämpa för att förhindra igenväxning inom tidigare hävdade områden av naturtypen.

Naturtypen bedöms ha ogynnsam bevarandestatus i boreal zon. Skälet är att många aapamyrar är hydrologiskt påverkade och flera av de typiska arterna har dålig status. Fortsatt påverkan från skogsbruket, framför allt i skogsmyrmosaiker, och fortsatt hydrologisk störning då storskalig dikesrensning efterfrågas av skogsbruket gör framtidsutsikterna otillräckliga.

9010 – Taiga

1476,4 hektar

Som taiga räknas skog med relativt liten mänsklig påverkan och vars strukturer och funktioner liknar dem i en urskogsartad skog eller en naturskog. Skogen kan vara påverkad av människan genom plockhuggning eller skogsbete, men aldrig kalavverkad och kan bestå av olika typer av både granskog, tallskog och blandskog. Viktigt är att det finns en skoglig kontinuitet och att träden är i olika åldrar och storlekar, samt att död ved finns i sådana mängder att arter och processer typiska för naturskogar kan finnas och fortgå.

Brand har varit en mycket viktig störningsfaktor med återkommande bränder i stora delar av den västliga taigan i Jämtlands län. Många hotade arter är beroende av brand för sin existens. Lika viktiga är emellertid de brandrefugiala (brandskyddade) områdena som aldrig eller sällan brunnit, där arter som har sämre förmåga att klara storskaliga störningar har kunnat överleva.

I området kan undergruppen 9006 (*Taiga - Sumpskog*) urskiljas.

Bevarandemål för Taiga (9010)

Taigan ska huvudsakligen präglas av naturliga processer. Träd i olika åldrar och dimensioner ska finnas, dessutom ska död ved finnas i stor mängd och olika grader av nedbrytning. Skogen ska lämnas utan påverkan av avverkning, dikning eller annan verksamhet i eller i anslutning till området som på ett negativt sätt kan påverka hydrologin eller hydrokemin. I naturtypen ska endast inhemska arter finnas. Arealen av naturtypen ska inte minska.

För att ytterligare kunna utveckla de strukturer och funktioner som karakteriserar en naturskog ska brandpräglade delar av taigan vara fortsatt kontinuerligt påverkad av brand och hysa brandgynnade arter. Vissa delar av taigan som tidigare varit brandpräglade kan dock ha utvecklat naturvärden som är beroende av skog som ej påverkats av brand. Både tall och lövträd i olika åldrar bör finnas inom området och det ska finnas förutsättningar för nya generationsetableringar av dessa. Grandominerade delar ska präglas av lång kontinuitet och hysa arter typiska för sådan skog. Även skogen som omger taigan bör ha lång kontinuitet för att säkerställa att naturtypen inte utsätts för kanteffekter.

- » Arealen ska uppgå till minst 1476,4 hektar.
- » Naturliga processer såsom stormfällning, parasitangrepp och/eller brand ska förekomma.
- » Skogen ska vara olikåldrig och flerskiktad.
- » Naturlig hydrologi och hydrokemi i hela naturtypen.

- » Endast inhemska arter ska förekomma.
- » Död ved i olika dimensioner och nedbrytningsstadier ska förekomma.
- » Delar av den döda veden ska vara stående.
- » Runt området bör finnas en buffertzoon med skoglig kontinuitet.

Hotbild för Taiga (9010)

Nationellt sett är skogsbruk det största hotet mot naturtypen. Även skogsbruk i anslutning till området kan innebära ett hot eftersom fragmentering av naturtypen kan innebära att arter blir för isolerade och begränsas till möjligheten att ha en naturlig spridning. Dessutom ger avverkningar i områdets omedelbara närhet upphov till kanteffekter, det vill säga att skogen öppnas upp för sol och vind varvid arter som är känsliga för uttorkning inte klarar sig. Likaså kan avverkningar, markavvattning, skogsbilvägar, gödsling med mera i anslutande områden leda till att områdets hydrologi och hydrokemi påverkas negativt.

Störningar genom för högt besöksstryck kan innebära ett hot mot arter och naturvärden som är känsliga för tramp och annat slitage. Terrängkörning som innebär betydande markslitage kan också hota dessa arter.

- » Skogsbruk eller andra exploaterande verksamheter i naturtypen.
- » Skogsbruk eller annan exploatering strax utanför området kan förändra hydrologin och/eller innebära kanteffekter.
- » Skogsgödsling, spridning av aska eller kalkning i kringliggande områden.
- » Frånvaro av brand kan medföra sämre förutsättningar för vissa arter och naturtyper.
- » Terrängkörning eller annan aktivitet som innebär betydande markslitage.

Bevarandeåtgärder för Taiga (9010)

Naturtypen ska få utvecklas genom naturlig dynamik. Gamla och grova träd samt död ved i olika dimensioner och nedbrytningsstadier ska öka i omfattning. För att åstadkomma detta ska lämpliga åtgärder vidtas för det specifika området.

Naturvårdsbränning kan vara motiverat för att främja brandgynnade arter samt skapa viktiga strukturer och vidmakthålla naturliga processer. För att glesa ut skogen, öka ljusinsläppet och öka andelen död ved kan restaureringsåtgärder eller borttagande av gran vara lämpligt. Områden med huvudsakligen gammal granskog bör dock lämnas till fri utveckling. Syftet är att denna areal ska få utvecklas genom naturlig dynamik och att gamla och grova träd samt död ved i olika dimensioner och nedbrytningsstadier ska öka i omfattning.

Om besökare orsakar markslitage eller störning på vegetation/arter bör dessa kanaliseras.

- » Naturlig brandkontinuitet bör återskapas genom naturvårdsbränning.
- » Viss naturvårdsgallring kan behövas för att skapa etableringsmöjligheter för tall och lövträd.
- » Fri utveckling av gammal granskog.
- » Kanalisering av besökare kan vara lämpligt.

Bevarandestatus för Taiga (9010)

För detta område bedöms naturtypen preliminärt ha gynnsam bevarandestatus. Att naturtypen anses ha gynnsam bevarandestatus baseras på att bevarandemålen anses uppfyllda. Populationerna av de typiska arterna bedöms vara livskraftiga och det saknas dokumenterad negativ påverkan på naturtypens strukturer.

Nationellt sett har naturtypen ogynnsam bevarandestatus. Skälet till att naturtypen inte bedöms ha gynnsam bevarandestatus är att skogsbruksåtgärder såsom slutavverkning, röjning och gallring fortsätter. Inslag av främmande trädslag och stora klöviltstammar är också faktorer som påverkar bevarandestatus. Den aktuella förekomstarealen ligger betydligt lägre än referensvärdet, vilket visar på att naturtypen har otillräcklig förekomst idag, dessutom minskar den i omfattning. Problematiken förväntas fortsätta och eventuellt förstärkas med ökad skogsgödsling och dikningsverksamhet.

9040 – Fjällbjörkskog

55,8 hektar

Fjällbjörkskogen förekommer främst i alpin region på mark som är torr-fuktig och näringsfattig-näringsrik, men sträcker sig också in i angränsade delar av boreal region. Naturtypen består av skog dominerad av fjällbjörk i den subalpina zonen i fjällområden. Trädskiktets krontäckningsgrad är 10-100 procent och fjällbjörk utgör minst 50 procent av grundytan. Övriga trädslag som kan förekomma är hägg, rönn, sälg, gråal, asp, viden, tall och gran.

Fjällbjörken är här konkurrenskraftig på grund av djupa snöförhållanden och sen snösmältning. Olika vegetationstyper uppträder beroende på jordmån och exponering. De fattigaste typerna är rika på lavar och ris, de rikaste domineras av högrter.

Bevarandemål för Fjällbjörkskog (9040)

Marken ska vara kontinuerligt bevuxen med fjällbjörkskog och präglas av naturlig dynamik och störning. Detta innefattar att trädindivider dör av naturliga orsaker som parasitangrepp eller storskaliga störningar så som stormfällning, insektsangrepp, översvämningar och i viss mån brand. I sällsynta fall kan aktiva insatser krävas för att upprätthålla eller efterlikna dessa störningsregimer, men skogen bör i allmänhet lämnas till fri utveckling. I områden med pågående eller tidigare hävd bör detta upprätthållas och/eller återintroduceras. Renbete (eller boskapsbete på fåbodvallar) är en lämplig skötsel på områden som har beteshistorik och en hävdgynnad flora.

Naturliga populationscykler, till exempel av smågnagare, ripor och insekter är en förutsättning för många rovdjur och fåglar. Naturtypen ska ha naturlig hydrologi. Förekomst av substrat såsom gamla träd, död ved, grenar, torrträd, lågor med mera i olika nedbrytningsstadier är viktig struktur för naturtypen. Mängden och typen av substrat måste i det enskilda beståndet sättas i relation till utvecklingsstadium och belägenhet. Populationerna av typiska arter bör vara livskraftiga på lång sikt. Arealen av naturtypen ska inte minska.

- » Arealen ska uppgå till minst 55,8 hektar.
- » Endast inhemska trädslag får förekomma.
- » Naturtypen ska ha en naturlig hydrologi.
- » Eventuell betespräglad hävd ska upprätthållas.
- » Populationerna av de typiska arterna ska vara livskraftiga på lång sikt.

Hotbild för Fjällbjörkskog (9040)

Exploatering av området av till exempel för turism och andra anläggningar och vägar utgör ett hot. Skogsbruk är idag ovanligt i fjällbjörkskog, men är i framtiden ett möjligt hot. En begränsad plockhuggning av björk för husbehov kan dock göras utan att naturtypen i sig skadas väsentligt eller försvinner. Markskador och dikning kan både ge mekaniska skador och påverka hydrologin och därmed förändra naturmiljön. Klimatförändringar med ett varmare klimat i framtiden leder till att barrträdgränsen kryper uppåt i höjddled samt till ökad frekvens av väderfenomen. Detta kan också förändra den naturliga dynamiken hos smågnagare och fjällbjörkmätare.

- » Exploateringar av området exempelvis för turism eller andra anläggningar samt vägar.
- » Avverkningar kan vara ett potentiellt hot i framtiden.
- » Markskador och dikning kan påverka den naturliga hydrologin.
- » Klimatförändringar ger en klättrande barrträdgräns och kan förändra den naturliga dynamiken hos smågnagare och fjällbjörkmätare.

Bevarandeåtgärder för Fjällbjörkskog (9040)

Utöver ett övergripande områdesskydd samt upprätthållen hävdprägel finns inga utpekade bevarandeåtgärder.

- » Naturtypen ska lämnas till fri utveckling.
- » Eventuell hävdprägel bör upprätthållas.

Bevarandestatus för Fjällbjörkskog (9040)

För detta område bedöms naturtypen preliminärt ha gynnsam bevarandestatus. Att naturtypen anses ha gynnsam bevarandestatus baseras på att bevarandemålen anses uppfyllda. Populationerna av de typiska arterna bedöms vara livskraftiga och det saknas dokumenterad negativ påverkan på naturtypens strukturer.

Naturtypen bedöms ha gynnsam bevarandestatus på nationell nivå.

Litteratur

Eide, W. (red.). (2014). Arter och naturtyper i habitatdirektivet – bevarandestatus i Sverige 2013. Uppsala: ArtDatabanken SLU.

Naturvårdsenheten. (2007). Bevarandeplan för Natura 2000-område Kullflon - Nyflon SE0720305. Östersund: Länsstyrelsen Jämtlands Län.

Naturvårdsverket. (2003). Natura 2000 i Sverige, Handbok med allmänna råd. Stockholm: Handbok 2003:9.

Naturvårdsverket. (2011). Myrsjöar. Vägledning för svenska naturtyper i habitatdirektivets bilaga 1. Stockholm: NV-04493-11.

Naturvårdsverket. (2011). Alpina hedar. Vägledning för svenska naturtyper i habitatdirektivets bilaga 1. Stockholm: NV-04493-11.

Naturvårdsverket. (2011). Öppna mossar och kärr. Vägledning för svenska naturtyper i habitatdirektivets bilaga 1. Stockholm: NV-04493-11.

Naturvårdsverket. (2011). Aapamyrrar. Vägledning för svenska naturtyper i habitatdirektivets bilaga 1. Stockholm: NV-04493-11.

Naturvårdsverket. (2012). Taiga. Vägledning för svenska naturtyper i habitatdirektivets bilaga 1. Stockholm: NV-04493-11.

Naturvårdsverket. (2012). Fjällbjörkskog. Vägledning för svenska naturtyper i habitatdirektivets bilaga 1. Stockholm: NV-04493-11.

Läs mer om Natura 2000:

Naturvårdsverkets hemsida
<http://www.naturvardsverket.se>

Länsstyrelsen Jämtlands läns hemsida
<http://www.lansstyrelsen.se/Jamtland>



Länstyrelsen Jämtlands län

Postadress: 831 86 Östersund
Besöksadress: Residensgränd 7
Telefon: 010-225 30 00
jamtland@lansstyrelsen.se
www.lansstyrelsen.se/jamtland