

Plan

Diarienummer
511-3552-2017



Violett guldvinge

Viken Alsen

SE0720386

Bevarandeplan för Natura 2000-område



Länsstyrelsen
Jämtlands län

Foto: Violet guldvinge. Länsstyrelsen Jämtlands län.

Fakta om området

Fastställd av Länsstyrelsen: 2018

Namn och områdeskod: Viken Alsen, SE0720386

Län: Jämtlands län

Kommun: Krokoms kommun

Skyddsstatus: SAC (Special Area of Conservation/Särskilt Bevarandeområde)

Övrigt skydd: Inget

Ägandeförhållanden: Enskilda markägare

Areal: 19,2 hektar

Utgiven av

Länsstyrelsen Jämtlands län

November 2018

Tryck

Länsstyrelsens tryckeri, Östersund 2018

Löpnummer

2018:131

Diarienummer

511-3552-2017

Publikationen kan laddas ner från Länsstyrelsens hemsida
www.lansstyrelsen.se/jamtland

Innehållsförteckning

Natura 2000	4
Bevarandeplan	4
Tillståndsplikt och samråd	4
Karta och kartverktyg	5
Förklaring av begrepp.....	6
Ingående naturtyper och arter enligt art- och habitatdirektivet	8
Beskrivning av området	9
Bevarandesyfte	10
Prioriterade bevarandevärden	10
Bevarandestatus	11
Övergripande bevarandemål	12
Övergripande hotbild.....	13
Prioriterade bevarandeåtgärder	14
Uppföljning	15
Beskrivning av naturtyper och art	16
6230 – Stagg-gräsmarker.....	16
6270 – Silikatgräsmarker	18
6410 – Fuktängar.....	20
7140 – Öppna mossar och kärr	22
9010 – Taiga	24
4038 – Violett guldvinge.....	26
Naturtypskarta.....	29
Litteratur.....	30

Natura 2000

Natura 2000 är ett ekologiskt nätverk av värdefulla naturområden inom EU. Utpekande av Natura 2000-områden bygger på krav som finns i EU:s fågeldirektiv och art- och habitatdirektiv. Syftet är att reducera risken för utrotning av vilda djur och växter och att hindra att deras livsmiljöer förstörs. Alla medlemsländer ska peka ut områden dels för fåglar som anges i EU:s fågeldirektiv, dels för naturtyper och arter som anges i art- och habitatdirektivet. Genom utpekandet åtar sig länderna att de utpekade värdena i områdena ska bevaras långsiktigt. Natura 2000-nätverket är en av hörnstenarna i EU:s arbete för att bevara biologisk mångfald. I art- och habitatdirektivet listas 170 naturtyper och sammanlagt cirka 900 växt- och djurarter som särskilt värdefulla. 90 av naturtyperna och drygt 100 av djur- och växtarterna i habitatdirektivets bilaga 1 och 2 finns i Sverige. Därtill häckar regelbundet cirka 60 av fågeldirektivets fågelarter i vårt land.

Bevarandeplan

För varje Natura 2000-område ska Länsstyrelsen ta fram en beskrivning. Detta ska göras i särskilda bevarandeplaner eller i en skötselplan om området även är skyddat som naturreservat. I planen ska det finnas en beskrivning av området innehållandes bevarandesyfte, bevarandemål och en förteckning av de naturtyper och arter som ska bevaras och bidra till gynnsam bevarandestatus. Hot mot Natura 2000-områdets arter och naturtyper, och behov av bevarandeåtgärder, till exempel skydd eller skötsel, ska också beskrivas. Informationen ska underlätta förvaltningen av området och tillståndsprövningar enligt miljöbalken. Bevarandeplanen ska fastställas av Länsstyrelsen, som även är ytterst ansvarig för att målsättningen med området uppfylls. Bevarandeplanen ska revideras när ny kunskap tillkommer eller när förutsättningar för området ändras. Den ska tas fram och hållas aktuell i dialog med berörda intressenter, och det är värdefullt om den som har ny information om områdets förutsättningar kontaktar Länsstyrelsen. Bevarandeplanen är inte ett juridiskt bindande dokument. För formell reglering av skydd eller skötsel kan andra beslut behövas, till exempel skyddsbeslut för naturreservat. Föreskrifter enligt eventuella skyddsbeslut gäller parallellt med den tillståndsplikt som gäller inom Natura 2000.

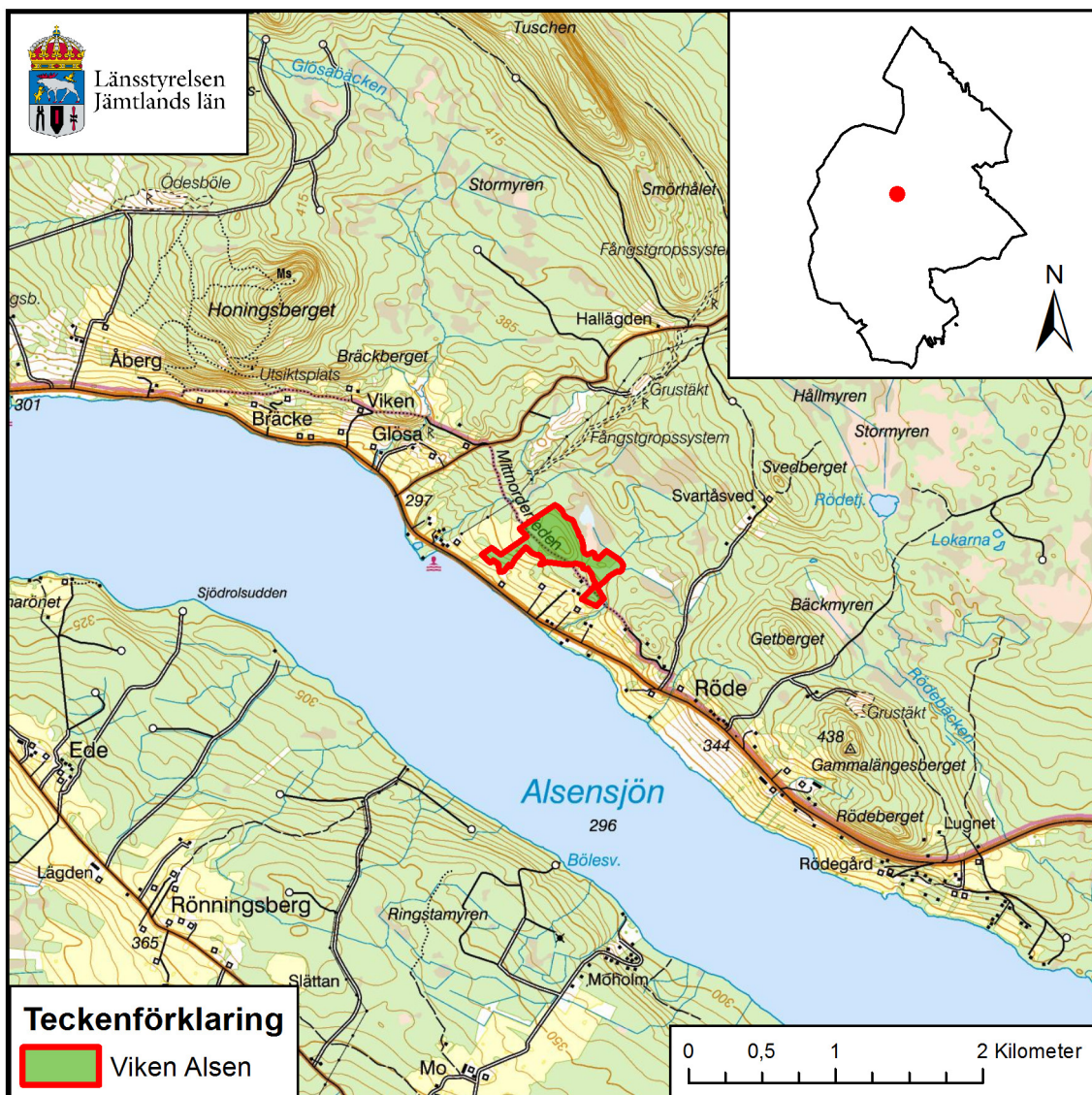
Tillståndsplikt och samråd

För att inte skada naturvärden krävs tillstånd för verksamheter eller åtgärder som på ett betydande sätt kan påverka miljön i ett Natura 2000-område. Det kan även gälla åtgärder utanför Natura 2000-området, om de kan påverka miljön i området. Detta regleras i miljöbalken (7 kap.27–29§§). Då det kan vara svårt att avgöra vilka åtgärder som på ett betydande sätt kan påverka naturvärden behöver man samråda med Länsstyrelsen före genomförandet. Vid skogsbruksåtgärder hålls samråd med Skogsstyrelsen. Mer information finns hos Länsstyrelsen, läs på webben eller kontakta en handläggare.

Karta och kartverktyg

Aktuell information om naturtypers utbredning och arter i ett enskilt Natura 2000-område går att hitta med hjälp av kartverktyget Skyddad natur. Det kan nås på Naturvårdsverkets hemsida genom att söka på "kartverktyget skyddad natur". I kartverktyget söker du upp aktuellt område och klickar på namnet för mer information. Karta över naturtyper hittas efter sökning av område, gå till fliken Kartskikt, avmarkera allt och under Naturtypskarteringar, lägg till Natura naturtypskartan (NNK) och välj Naturtyper (ytor, linjer, punkter). Det finns även möjlighet att ladda ner naturtypskartan som shp-fil. För mer information, se Länsstyrelsens hemsida.

Här nedan finns en översigtskarta över områdets belägenhet. En naturtypskarta finns i slutet av denna bevarandeplan.



© Länsstyrelsen Jämtlands län

© Lantmäteriet Geodatasamverkan - GSD

Förklaring av begrepp

Bevarandesyfte

Det övergripande syftet med Natura 2000-området är alltid att upprätthålla de förtecknade naturtyperna och arterna i "gynnsam bevarandestatus".

Bevarandemål

Bevarandemålen beskriver vad bevarandesyftet innebär i praktiken för förtecknade naturtyper och arter. Målet skall alltså, helst med hjälp av mätbara parametrar, beskriva vad gynnsam bevarandestatus för aktuell art eller naturtyp innebär. Föreligger redan gynnsam bevarandestatus sätts bevarandemålen ofta så att nuvarande förhållanden ska bibehållas.

Bevarandestatus

Bevarandestatus för en naturtyp bestäms av de faktorer som påverkar naturtypen och dess typiska arter. Med påverkan avses något som på lång sikt kan förändra naturtypens naturliga utbredning, struktur, funktion, eller förändra de typiska arternas möjlighet till överlevnad. En naturtyps bevarandestatus anses gynnsam när:

- » dess naturliga eller hävdbevingade utbredningsområde och de ytor den täcker inom detta område är stabila eller ökande, och
- » den särskilda struktur och de särskilda funktioner som är nödvändiga kommer att finnas under en överskådlig framtid, och
- » bevarandestatusen hos dess typiska arter är gynnsam.

Bevarandestatus för en art bestäms av de faktorer som påverkar arten och som på lång sikt kan förändra den naturliga utbredningen eller storleken hos dess populationer. En arts bevarandestatus anses som gynnsam när:

- » uppgifter om den berörda artens populationsutveckling visar att arten på lång sikt kommer att förbli livskraftigt och
- » artens naturliga eller hävdbevingade utbredningsområde inte minskar inom en överskådlig framtid, och
- » det kommer att fortsätta finnas en tillräckligt stor livsmiljö för att artens populationer skall bibehållas på lång sikt.

Habitat

Med habitat menas en miljö som är lämplig för en viss art att leva i. I denna bevarandeplan används begreppet naturtyp ofta som synonym till habitat.

Koder

Varje naturtyp och art som omfattas av art- och habitatdirektivet eller fågeldirektivet har en speciell kod. Förteckningen över koder för arter och naturtyper som återfinns i Sverige hittas på Naturvårdsverkets hemsida: <http://www.naturvardsverket.se>

Dessutom har alla Natura 2000-områden en unik kod.

Prioriterad art eller naturtyp

Utpekade som prioriterade i art- och habitatdirektivet eftersom Sverige som medlem i EU har ett särskilt ansvar för dessa. Prioriterade arter och naturtyper är ofta de mest hotade och/eller så finns deras huvudsakliga utbredningsområde inom EU.

Rödlistad art

Rödlistan är en nationell sammanställning av arters status (utdöenderisk) inom landets gränser. Arternas status bedöms med hjälp av ett antal kriterier som omfattar skattningar av populationsstorlek, förekomst, utbredning och trender. Utifrån en sammantagen bedömning placeras arterna i olika rödlistekategorier. Läs mer på Artdatabankens hemsida: <http://www.artdatabanken.se>

Typisk art

Indikatorarter vars förekomst indikerar gynnsam bevarandestatus hos naturtypen genom att de reagerar relativt tidigt på förändringar.

Ingående naturtyper och arter enligt art- och habitatdirektivet

Området är utpekad att ingå i nätverket Natura 2000 enligt art- och habitatdirektivet. I tabellerna nedan redovisas samtliga i området påträffade arter och naturtyper som legat till grund för detta. Resterande areal upp till områdets totala areal uppfyller idag inte kriterierna för någon av de naturtyper som ingår i art- och habitatdirektivet.

Tabell 1. Ingående naturtyper enligt art- och habitatdirektivet.

Kod	Naturtyp	Uppskattad areal	Bevarandestatus
6230	Stagg-gräsmarker	0,2 hektar	Gynnsam
6270	Silikatgräsmarker	0,3 hektar	Gynnsam
6410	Fuktängar	1,3 hektar	Gynnsam
7140	Öppna mossar och kärr	0,05 hektar	Gynnsam
9010*	Taiga	9,3 hektar	Ogynnsam

* = Prioriterad naturtyp enligt art- och habitatdirektivet.

Tabell 2. Ingående arter enligt art- och habitatdirektivet.

Kod	Art	Svenskt namn	Bevarandestatus
4038	<i>Lycaena helle</i>	Violettduggvinge	Gynnsam

Beskrivning av området

Natura 2000-området Viken Alsen ligger som namnet antyder i byn Viken i östra Alsenbygden, cirka elva kilometer nordväst om Näliden i en sydvästsluttning ner mot Alsensjön.

I området finns naturbetesmark som sträcker sig ända upp mot skogen och innehåller öppen hagmark, ett parti björkhage och högst upp en träd- och buskbeklädd del. Här finns stora öppna gläntor. I hagen ingår en del äldre åkermark men det mesta är naturbete utan gödselpåverkan. En mosaik av vegetationstyper finns i området: rished av blåbär-/lingontyp, staggtorrhed, rödvenäng, örtrik friskäng, tuvtåteluftäng och högörtfuktäng. Den södra öppnare delen av området består till stor del av betade gamla vallar som fläckvis har fin flora, framförallt i kanterna.

Floran är artrik med många hävdberoende växter bland annat den rödlistade fältgentianan, ängsgentiana, brudborste, fjällgröe, fjällskära, fjälltimotej, hirsstarr, ormrot, prästkrage, rödkämpar, skallrearter, stagg, ärenpris och ögontröstarter. Inom området har även den starkt hotade fjärilsarten violett guldvinge observerats. I tabell 3 nedan redovisas de rödlistade arter som dokumenterats inom området.

Jordbrukslandskapet har en ålderdomlig prägel med bland annat genuina gårdsmiljöer. I hagens västra del står flera ängslador och i övrigt återfinns odlingsrösen, husgrunder och en trögärdesgård. Ladan i nordvästra hörnet är av mycket gammalt och ovanlig slag.

Området utgörs av en stor och mångformig naturbetesmark med stora skönhetsvärden. Gräsmarksfloran är varierande och hyser många hävdgynnade växter som bara trivs i öppna ogödslade områden.

Objektet ingår i "Nationell bevarandeplan för odlingslandskapet" (så kallat NBO-objekt) och skötseln garanteras för närvarande genom 5-årigt miljöstödsavtal.

TABELL 3. Rödlistade arter inom Natura 2000-området Viken Alsen.

Rödlistekategorier definieras som: Utdöd (EX), Utdöd i vilt tillstånd (EW), Nationellt utdöd (RE), Akut hotad (CR), Starkt hotad (EN), Sårbar (VU), Nära hotad (NT), Livskraftig (LC), Kunskapsbrist (DD).

Art	Svenskt namn	Rödlistekategori
<i>Gentianella campestris</i>	Fältgentiana	EN
<i>Lycaena helle</i>	Violett guldvinge	EN

Bevarandesyfte

Natura 2000-området Viken Alsen utgörs ett jordbrukslandskap med naturbetesmark. Området omfattar naturtyperna *Stagg-gräsmarker*(6230), *Silikatgräsmarker* (6270), *Fuktängar* (6210), *Myrsjöar* (7140) och *Taiga* (9010). Här finns arten *Violett guldvinge* (4038).

Bevarandesyftet för området är att säkerställa en gynnsam bevarandestatus för områdets ingående naturtyper och art.

Prioriterade bevarandevärden

I Natura 2000-området Viken Alsen är det prioriterade bevarandevärdet områdets naturbetesmark tillsammans med den hävdgynnade floran, samt förekomsten av arten violett guldvinge.

Bevarandestatus

För att kunna säkra det långsiktiga bevarandet av utpekade naturtyper samt bedöma behov och prioriteringar av bevarandeåtgärder krävs en bedömning av det specifika områdets bevarandestatus. Denna bedömning utgår från tillståndet hos ingående naturtyper i förhållande till de mål som fastställts för området. Områdets hotbild vägs in för att ge en uppfattning om hur områdets förutsättningar kommer utvecklas i framtiden.

För detta Natura 2000-område bedöms bevarandestatusen vara gynnsam. Observera att detta område är otillräckligt undersökt och att denna bevarandestatus endast är en preliminär bedömning.

Motivering

Att området anses ha gynnsam bevarandestatus baseras på att de flesta bevarandemål för området är uppfyllda.

För närvarande garanteras skötseln av ett 5-årigt miljöstöd. Kontinuerlig hävd av området upprätthålls genom bete.

För bevarandestatus för specifika naturtyper och art, se beskrivning av respektive naturtyp eller art.

Övergripande bevarandemål

Nedan listas en sammanfattning av bevarandemålen för området. För mer detaljerade bevarandemål, se bevarandemål för ingående naturtyper och art..

Kontinuerlig hävd ska upprätthållas genom bete i första hand. Markvegetationen ska vara tydligt präglad av hävd.

Inom naturtypen för taiga ska träd i olika åldrar och dimensioner finnas, dessutom ska död ved finnas i stor mängd och olika grader av nedbrytning. Området ska lämnas utan påverkan av avverkning, dikning eller annan verksamhet i eller i anslutning till området som på ett negativt sätt kan påverka hydrologin eller hydrokemin.

- » Arealen av de olika naturtyperna ska inte minska.
- » Populationerna av typiska arter för naturtyperna ska vara livskraftiga på lång sikt.
- » Endast inhemska arter ska förekomma.
- » En för naturtypen naturlig artsammansättning.
- » Kontinuerlig hävd genom bete.
- » Tydligt hävdpräglad markvegetation.
- » Hydrologin och hydrokemin får inte påverkas negativt.
- » Död ved i olika dimensioner och nedbrytningsstadier ska förekomma.

Övergripande hotbild

Hotbilden är en utvärdering av de hot som finns mot ingående naturtyp och art, samt mot Natura 2000-området i sig. För en mer detaljerad hotbild, se hotbild för respektive naturtyp eller art.

De allvarligaste hoten är sådana som förstör eller allvarligt skadar strukturer, miljöer och funktioner. Det främsta hotet inom området utgörs av minskad eller utebliven hävd som missgynnar de natur- och kulturvärden som är utmärkande för välhävdade slätterängar och betesmarker. På sikt leder det till igenväxning av buskar och träd samt utarmning av den hävdgynnade floran och faunan.

Spridning av till exempel kalk, aska och gödningsämnen ger drastiska förändringar på vegetationens artsammansättning. Tillskottsutfodring av betesdjur ger indirekt näringstillförsel till marken och missgynnar den konkurrenssvaga floran.

- » Exploatering av området.
- » Skogsbruksåtgärder i eller i anslutning till området.
- » Utebliven eller minskad hävd.
- » Spridning av till exempel kalk, aska och andra gödningsämnen.
- » Tillskottsutfodring av betesdjur.
- » Terrängkörning eller annan aktivitet som leder till omfattande markslitage.

Prioriterade bevarandeåtgärder

För att uppnå bevarandemålen bör följande bevarandeåtgärder genomföras. Åtgärdsförslagen har sin utgångspunkt i och är tänkta att motverka de specifika hot som utpekats för området ifråga och innefattar både allmänna åtgärder (det vill säga hur området respekteras i fysisk planering, tillståndsprövning, naturskydd och naturvård) och specifika åtgärder för Natura 2000-området. De åtgärder som listas här är prioriterade för området.

Markägare och brukare i angränsande områden har stora möjligheter att bistå bevarandet av naturvärdena i Natura 2000-området. Information om dessa naturvärden och lämpligt tillvägagångssätt bör därför finnas tillgängligt. Information om områdets natur och bevarandevärden samt om hur detta bör beaktas ska dessutom vara tillgängligt för allmänheten.

För att undvika påverkan från närliggande markanvändning är väl fungerande skyddszoner vid exempelvis avverkningar, gödsling och kalkning i anslutning till området en viktig del av en långsiktigt hållbar bevarandestrategi. Dit hör även att en naturvårdsanpassning sker hos skogsnäringen med ökad hänsyn vid sjöar och vattendrag i anslutning till Natura 2000-området. Miniminivån för denna hänsyn bör utgå från Skogsstyrelsens rekommendationer.

Kraven på skyddszonernas utseende varierar, bland annat beroende på områdets topografi och markförhållanden. För att nå en flexibel naturvårdsanpassning bestäms skyddszonernas storlek individuellt för varje avverkningsobjekt/varje avverkningsanmälan utifrån de lokala förutsättningarna. Kravet är ett fullgott skydd och en fullgod funktion för att säkerställa den biologiska mångfalden inom området.

En annan viktig åtgärd är att undvika införande av arter som är invasiva och genomföra åtgärder mot de arter som utgör hot mot den naturliga artsammansättningen.

- » Markägare och brukare i närområdet bör informeras om möjligheter att bistå bevarandet av naturvärdena i Natura 2000-området.
- » Bevarandeplan med information om områdets natur- och bevarandevärden ska vara tillgänglig för allmänheten.
- » Vid avverkningar, gödsling, kalkning med mera i områden där vattenföringen leder in i Natura 2000-området måste särskild hänsyn tas.
- » En naturlig artsammansättning ska upprätthållas.

För övriga bevarandeåtgärder, se respektive naturtyp eller art.

Uppföljning

Området bör uppföljas kontinuerligt för att upprätthålla en långsiktigt gynnsam bevarandestatus för utpekade arter och naturtyper samt för att kunna utvärdera områdets bevarandeåtgärder och behov av ytterligare åtgärder. I de fall området inte har något formellt skydd är fortlöpande uppföljning av bevarandetillståndet prioriterat.

Om särskilda skötselåtgärder har specificerats för Natura 2000-området bör uppföljning ske med jämna intervall utgående från tidpunkten för senaste åtgärd.

Även verksamheter eller åtgärder som sker i anslutning till Natura 2000-området kan ha en negativ inverkan på de ingående naturvärdena i området, och kan därmed vara skäl för ytterligare uppföljning.

Beskrivning av naturtyper och art

6230 – Stagg-gräsmarker

0,2 hektar

Naturtypen består av artrika, hävdpräglade stagggräsmarker nedanför trädgränsen på torra–friska, silikatrika jordar. Naturtypen har utvecklats genom lång hävdkontinuitet, men kan finnas i igenväxning. Krontäckning av träd och buskar, som inte är av igenväxningskaraktär, är 0–30 procent. Hävdgynnade arter ska finnas.

Stagggräsmarkerna kan vara mycket örtrika och kan ibland hysa ovanliga växter. Örtrikedomen gör dem viktiga för många insekter, inte minst fjärilar och bin. Naturtypen kan uppträda i olika skepnader beroende på bland annat fuktighet och klimat.

Bevarandemål för Stagg-gräsmarker (6230)

Bete (alternativt slåtter och höbärgning), röjning av igenväxningsvegetation ska förekomma. Skötseln bör utformas enligt objektets speciella natur- och kulturvärden där objektets hävdhistoria i första hand bör vara vägledande för den fortsatta skötseln. Slåtter eller bete kompletterat med röjning av igenväxningsvegetation bör upprätthållas.

Hävdtrycket kan variera inom ett brett intervall så länge skadlig förnaansamling undviks och starkt slitna partier ej dominerar. Viss variation i markvegetationens höjd över tiden och mellan olika delar av objektet är en förutsättning för många arters överlevnad. Inslag av buskar, snår och bryn är gynnsamt för många organismer genom att erbjuda skydd, skapa bättre mikroklimat och kantzoner där örter kan gå i blom utan att betas ner. Bärande buskar och träd är en viktig födokälla för många fågelarter.

Det är inte ovanligt att stagggräsmarker har en historia som ängsmarker, och/eller har en flora och fauna innehållande arter som är känsliga för hårt bete under sommaren. Där det förekommer hotade eller regionalt sällsynta arter, eller där marken har en välbevarad ängsvegetation, är det motiverat att anpassa hävden efter det genom till exempel begränsat bete under sommaren. I naturtypen får inte förekomma gödsling (förutom från djur som betar i objektet), stödutfodring, dikning eller insådd av för naturtypen främmande arter. Arealen av naturtypen ska inte minska.

- » Arealen ska uppgå till minst 0,2 hektar
- » Tydligt hävdpräglad markvegetation på kalkfattig mark.
- » En för naturtypen naturlig artsammansättning.
- » Öppen miljö som i normalfallet inte har mer än 30 procent av täckningsgrad av träd och buskar. Ett visst inslag av buskar och träd är dock oftast gynnsamt.
- » Naturlig näringsstatus (ej gödningspåverkat annat än från betande djur).
- » Populationerna av flertalet av de typiska arterna ska vara livskraftiga på lång sikt.

Hotbild för Stagg-gräsmarker (6230)

Det största hotet mot naturtypen är minskat eller upphört bete/slåtter och utebliven röjning av igenväxningsvegetation och vilket på sikt leder till igenväxning av buskar och träd och utarmning av den hävdgynnade floran och faunan. En alltför kraftig röjning av buskar och träd är dock också negativt då organismer som är beroende av dessa strukturer missgynnas, samtidigt som ett för intensivt betetryck ger negativa effekter på naturtypen. Risken för överbete är dock inte lika stor i fuktiga marker som i torra.

Skötsel som avlägsnar småbiotoper, kantzoner och mosaikmiljöer och skapar skarpa gränser mellan olika markslag påverkar naturtypen negativt. Spridning av gödsel och tillskottsutfodring av betesdjur innebär en indirekt näringstillförsel till marken vilket missgynnar den konkurrenssvaga floran.

Användning av avmaskningsmedel till betesdjuren som innehåller avermectin är negativt för den dynglevande insektsfaunan. Gödslings- och försurningseffekter från nedfall av luftburna föroreningar påverkar floran negativt. Dränering som torkar ut naturtypen samt markexploatering inom området eller i angränsande områden exempelvis från skogsplantering, dikning och täktverksamhet utgör också ett hot mot naturtypen.

- » Minskat eller uteblivet bete kan orsaka igenväxning.
- » För kraftig röjning av träd och buskage samt skötsel som avlägsnar småbiotoper
- » Ett alltför intensivt betetryck ger negativa effekter.
- » Spridning av gödsel och tillskottsutfodring av betesdjuren.
- » Användning av avmaskningsmedel som innehåller avermectin.
- » Gödslings- och försurningseffekter påverkar floran negativt.
- » En förändrad markanvändning inom eller i anslutning till naturtypen.

Bevarandeåtgärder för Stagg-gräsmarker (6230)

Bevarandeåtgärder för naturtypen är främst upprätthållande av hävd i form av slåtter eller bete. Detta kan uppnås genom miljöersättningar till lantbrukare för upprätthållande av gynnsam skötsel samt genomförandet av åtgärdsprogram för flera fjärilsarter, brunkulla, gentianor i naturliga fodermarker, svampar i ängs- och betesmarker. Information och möjlighet till kompetensutveckling för lantbrukare är också en viktig del.

- » Miljöersättningar till lantbrukare för upprätthållande av gynnsam skötsel.
- » Information och kompetensutvecklingsmöjligheter till lantbrukare.
- » Genomförandet av åtgärdsprogram för flera fjärilsarter, brunkulla, gentianor i naturliga fodermarker, svampar i ängs- och betesmarker.

Bevarandestatus för Stagg-gräsmarker (6230)

För detta område bedöms naturtypen ha gynnsam bevarandestatus. Kontinuerlig hävd inom området upprätthålls genom bete. De flesta bevarandemål anses vara uppfyllda.

Naturtypen bedöms inte ha gynnsam bevarandestatus på nationell nivå och har minskat kraftigt och fragmenterats under 1900-talet. Skäl till detta är upphörd eller bristande hävd, igenväxning, gödsling, kvävenedfall, för små och fragmenterade arealer, bristande landskapsmosaik orsakat av rationellt jord- och skogsbruk och en negativ utveckling för arter som förekommer i naturtypen. Nämda problem och nedläggningar av jordbruk förväntas bestå framöver.

6270 – Silikatgräsmarker

0,3 hektar

Naturtypen består av artrika, hävdpräglade gräsmarker nedanför trädgränsen på torra-friska, silikatrika jordar. Naturtypen har utvecklats genom lång hävdkontinuitet, men kan vara stadd i igenväxning. Krontäckning av träd och buskar, som inte är av igenväxningskaraktär, är 0-30 procent. Hävdgynnade arter ska finnas.

Silikatgräsmarker är den vanligaste betesmarkstypen i Sverige och har vanligen en örtrik markvegetation. Vegetationens sammansättning varierar beroende på underlag och geografisk belägenhet. Silikatgräsmarkerna kan vara mycket örtrika och kan ibland hysa ovanliga växter. Örtrikedomen gör dem viktiga för många insekter, inte minst fjärilar och bin. Naturtypen kan uppträda i olika skepnader beroende på bland annat fuktighet och klimat.

Bevarandemål för Silikatgräsmarker (6270)

Bete (alternativt slåtter och höbärgning), röjning av igenväxningsvegetation ska förekomma. Skötseln bör utformas enligt objektets speciella natur- och kulturvärden där objektets hävdhistoria i första hand bör vara vägledande för den fortsatta skötseln. Slåtter eller bete kompletterat med röjning av igenväxningsvegetation bör upprätthållas.

Naturtypen ska erbjuda en öppen miljö som i normalfallet inte har mer än 30 procent täckningsgrad av träd och buskar. Hävdtrycket kan variera inom ett brett intervall så länge skadlig förnaansamling undviks och starkt slitna partier ej dominerar. Viss variation i markvegetationens höjd över tiden och mellan olika delar av objektet är en förutsättning för många arters överlevnad. Inslag av buskar, snår och bryn är gynnsamt för många organismer genom att erbjuda skydd, skapa bättre mikroklimat och kantzoner där örter kan gå i blom utan att betas ner. Bärande buskar och träd är en viktig födokälla för många fågelarter.

Det är inte ovanligt att silikatgräsmarker har en historia som ängsmarker, och/ eller har en flora och fauna innehållande arter som är känsliga för hårt bete under sommaren.

Där det förekommer hotade eller regionalt sällsynta arter, eller där marken har en välbevarad ängsvegetation, är det motiverat att anpassa hävden efter det, genom till exempel begränsat bete under sommaren. I naturtypen får inte förekomma gödsling (förutom från djur som betar i objektet), stödutfodring, dikning eller insådd av för naturtypen främmande arter. Arealen av naturtypen ska inte minska.

- » Arealen ska uppgå till minst 0,3 hektar.
- » Tydligt hävdpräglad markvegetation på kalkfattig mark.
- » En för naturtypen naturlig artsammansättning.
- » Öppen miljö med under 30 procent av täckningsgrad av träd och buskar.
- » Naturlig näringsstatus (ej gödningspåverkat annat än från betande djur).
- » Populationerna av flertalet av de typiska arterna ska vara livskraftiga på lång sikt.

Hotbild för Silikatgräsmarker (6270)

Det största hotet mot naturtypen är utebliven röjning av igenväxningsvegetation och minskat eller upphört bete, vilket på sikt leder till igenväxning av buskar och träd och utarmning av den hävdgynnade floran och faunan. En alltför kraftig röjning av buskar och träd är dock också negativt då organismer som är beroende av dessa strukturer missgynnas, samtidigt som ett för intensivt betestryck ger negativa effekter på naturtypen. Risken för överbete är dock inte lika stor i fuktiga marker som i torra.

Skötsel som avlägsnar småbiotoper, kantzoner och mosaikmiljöer och skapar skarpa gränser mellan olika markslag påverkar naturtypen negativt. Spridning av gödsel och tillskottsutfodring av betesdjur innebär en indirekt näringstillförsel till marken vilket missgynnar den konkurrenssvaga floran. Användning av avmaskningsmedel till betesdjuren som innehåller avermectin är negativt för den dynglevande insektsfaunan. Gödsling- och försurningseffekter från nedfall av luftburna föroreningar påverkar floran negativt. Dränering som torkar ut naturtypen samt markexploatering inom området eller i angränsande områden exempelvis från skogsplantering, dikning och täktverksamhet utgör också ett hot mot naturtypen.

- » Minskat eller uteblivet bete kan orsaka igenväxning.
- » För kraftig röjning av träd och buskage samt skötsel som avlägsnar andra småbiotoper.
- » Ett alltför intensivt betestryck ger negativa effekter.
- » Spridning av gödsel och tillskottsutfodring av betesdjuren.
- » Användning av avmaskningsmedel som innehåller avermectin.
- » Gödslings- och försurningseffekter påverkar floran negativt.
- » En förändrad markanvändning inom eller i anslutning till naturtypen.

Bevarandeåtgärder för Silikatgräsmarker (6270)

Bevarandeåtgärder för naturtypen är främst upprätthållande av hävd i form av slåtter eller bete. Detta kan uppnås genom miljöersättningar till lantbrukare för upprätthållande av gynnsam skötsel samt genomförandet av åtgärdsprogram för flera fjärilsarter, brunkulla, gentianor i naturliga fodermarker, svampar i ängs- och betesmarker. Information och möjlighet till kompetensutveckling för lantbrukare är också en viktig del.

- » Miljöersättningar till lantbrukare för upprätthållande av gynnsam skötsel.
- » Genomförandet av åtgärdsprogram för flera fjärilsarter, brunkulla, gentianor i naturliga fodermarker, svampar i ängs- och betesmarker.
- » Information och möjlighet till kompetensutveckling för lantbrukare.

Bevarandestatus för Silikatgräsmarker (6270)

För detta område bedöms naturtypen ha gynnsam bevarandestatus. Kontinuerlig hävd inom området upprätthålls genom bete. De flesta bevarandemål anses vara uppfyllda.

Naturtypen bedöms ha ogynnsam bevarandestatus på nationell nivå och har minskat kraftigt och fragmenterats under 1900-talet. Skäl till detta är upphörd eller bristande hävd, igenväxning, gödsling, kvävenedfall, för små och fragmenterade arealer, bristande landskapsmosaik orsakat av rationellt jord- och skogsbruk och en negativ utveckling för arter som förekommer i naturtypen. Nämda problem och nedläggningar av jordbruk förväntas bestå framöver.

6410 – Fuktängar

1,3 hektar

Fuktängar är en vanlig naturtyp i hela Sverige och är starkt varierande beroende på geografisk belägenhet och markens beskaffenhet. Naturtypen utgörs av hävdpräglade fuktängar med blåttåtel eller starr nedanför trädgränsen. Den har utvecklats genom lång hävdkontinuitet, men kan vara stadd i igenväxning.

Naturtypen är beroende av hävd, antingen genom bete eller slåtter. Fuktängarna kan vara mycket örtrika och kan ibland hysa ovanliga växter. Örtrikedomen gör dem viktiga för många insekter, inte minst fjärilar och bin. De har också mycket stor betydelse för fågellivet.

Bevarandemål för Fuktängar (6410)

Bete eller slåtter med höbärgning samt röjning av igenväxningsvegetation ska förekomma. Skötseln bör utformas enligt objektets speciella natur- och kulturvärden där objektets hävdhistoria i första hand bör vara vägledande för den fortsatta skötseln. Slåtter eller bete kompletterat med röjning av igenväxningsvegetation bör upprätthållas. Hävdtrycket kan variera inom ett brett intervall så länge skadlig förnaansamling undviks och starkt slitna partier ej dominerar. Viss variation i markvegetationens höjd över tiden och mellan olika delar av objektet är en förutsättning för många arters överlevnad.

Det är vanligt att fuktängar har en historia som ängsmarker, och/eller har en flora och fauna innehållande arter som är känsliga för hårt bete under sommaren. Där det förekommer hotade eller regionalt sällsynta arter, eller där marken har en välbevarad ängsvegetation, är det motiverat att anpassa hävden efter det genom till exempel begränsat bete under sommaren. Många fuktängar som har en mindre artrik växtlighet kan ändå vara lämpliga att hävda för att gynna fågellivet.

I naturtypen får inte förekomma gödsling (förutom från betande djur), stödutfodring, dikning eller insådd av för naturtypen främmande arter. För vissa varianter av naturtypen krävs återkommande översvämningar. Arealen av naturtypen ska inte minska.

- » Arealen ska uppgå till minst 1,3 hektar.
- » Tydligt hävdpräglad markvegetation med en för naturtypen naturlig artsammansättning.
- » Öppen miljö som i normalfallet inte har mer än 30 procent täckningsgrad av träd och buskar.
- » Naturlig hydrologi inom hela naturtypen.
- » För vissa varianter av naturtypen krävs återkommande översvämningar.
- » Naturlig näringsstatus (ej gödningspåverkat annat än från betande djur).
- » Populationerna av flertalet av de typiska arterna ska vara livskraftiga på lång sikt.

Hotbild för Fuktängar (6410)

Det största hotet mot naturtypen är utebliven röjning av igenväxningsvegetation och minskat eller upphört bete, vilket på sikt leder till igenväxning av buskar och träd och utarmning av den hävdgynnade floran och faunan. En alltför kraftig röjning av buskar och träd är dock också negativt då organismer som är beroende av dessa strukturer missgynnas, samtidigt som ett för intensivt betetryck ger negativa effekter på naturtypen. Riskerna för överbete är dock inte lika stora i fuktiga marker som i torra.

Skötsel som avlägsnar småbiotoper, kantzoner och mosaikmiljöer och skapar skarpa gränser mellan olika markslag påverkar naturtypen negativt. Spridning av gödsel och tillskottsutfodring av betesdjur innebär en indirekt näringstillförsel till marken vilket missgynnar den konkurrenssvaga floran. Användning av avmaskningsmedel till betesdjuren som innehåller avermectin är negativt för den dynglevande insektsfaunan. Gödsling- och försurningseffekter från nedfall av luftburna föroreningar påverkar floran negativt. Dränering som torkar ut naturtypen samt markexploatering inom området eller i angränsande områden exempelvis från skogsplantering, dikning och täktverksamhet utgör också ett hot mot naturtypen.

- » Minskat eller uteblivet bete kan orsaka igenväxning.
- » För kraftig röjning av träd och buskage samt skötsel som avlägsnar andra småbiotoper.
- » Ett alltför intensivt betetryck ger negativa effekter.
- » Spridning av gödsel och tillskottsutfodring av betesdjuren.
- » Användning av avmaskningsmedel som innehåller avermectin.
- » Gödslings- och försurningseffekter påverkar floran negativt.
- » En förändrad markanvändning inom eller i anslutning till naturtypen.

Bevarandeåtgärder för Fuktängar (6410)

Bevarandeåtgärder för naturtypen är främst upprätthållande av hävd i form av slåtter eller bete. Detta kan uppnås genom miljöersättningar till lantbrukare för upprätthållande av gynnsam skötsel samt genomförandet av åtgärdsprogram för flera fjärilsarter, brunkulla, gentianor i naturliga fodermarker, svampar i ängs- och betesmarker. Information och möjlighet till kompetensutveckling för lantbrukare är också en viktig del.

- » Miljöersättningar till lantbrukare för upprätthållande av gynnsam skötsel.
- » Genomförandet av åtgärdsprogram för flera fjärilsarter, brunkulla, gentianor i naturliga fodermarker, svampar i ängs- och betesmarker.
- » Information och kompetensutvecklingsmöjligheter till lantbrukare.

Bevarandestatus för Fuktängar (6410)

För detta område bedöms naturtypen ha gynnsam bevarandestatus. Kontinuerlig hävd inom området upprätthålls genom bete. De flesta bevarandemål anses vara uppfyllda.

Naturtypen bedöms ha ogynnsam bevarandestatus på nationell nivå och har minskat kraftigt och fragmenterats under 1900-talet. Skäl till detta är upphörd eller bristande hävd, igenväxning, gödsling, kvävenedfall, för små och fragmenterade arealer, bristande landskapsmosaik orsakat av rationellt jord- och skogsbruk och en negativ utveckling för arter som förekommer i naturtypen. Nämnade problem och nedläggningar av jordbruk förväntas bestå framöver.

7140 – Öppna mossar och kärr

0,05 hektar

Naturtypen öppna mossar och kärr är brett definierad och inkluderar mossar och kärr som är plana, svagt välvda, eller sluttande. De ska vara öppna eller glest trädbevuxna och inte ha mer än 30 procent krontäckning. Naturtypen omfattar också öppna kärr och våtmarker i anslutning till sjöar och vattendrag och är därmed en av de vanligaste våtmarkstyperna i Sverige. Myrens hydrologi och hydrokemi får inte vara starkt påverkad av mänskliga ingrepp. Slåtter kan bedrivas. Mindre ingrepp som orsakat lokal störning i begränsade delar av myren kan medges om de kan återställas.

Torvtäcket är normalt minst 30 centimeter djupt, men kan vara tunnare i unga myrar. Gungflyn, mjukmattegolv med vanligen mossrik vegetation som på grund av luftvävnad i rotsystemet flyter på vatten eller lös gyttja, inkluderas oavsett torvdjup. Morfologiska strukturer i torven är sällsynt och utgörs i så fall av mindre tubbildningar.

Bevarandemål för Öppna mossar och kärr (7140)

Öppna mossar och kärr ska ha fortsatt intakta hydrologiska förhållanden och en opåverkad hydrokemi. Hydrologin spelar en mycket viktig roll och ska inte försämrats genom till exempel dikning eller exploatering, och naturtypen ska inte

växa igen med träd eller buskar. Myrens struktur, funktion och typiska arter ska finnas kvar. Näringsstatusen ska vara opåverkad av till exempel gödsling. Arealen av naturtypen ska inte minska.

- » Arealen ska uppgå till minst 0,05 hektar.
- » Den öppna arealen ska motsvara arealen vid utpekandet.
- » Naturlig hydrologi/hydrokemi med en hög grundvattennivå.
- » Ingen påverkan från dikning eller markavvattning.
- » Befintliga strukturer ska finnas kvar i samma omfattning och spridning.
- » Naturlig näringsstatus (ej gödningspåverkat).
- » Hävd bör upprätthållas där det tidigare förekommit.
- » Markslitage på grund av exempelvis terrängkörning och promenadvägar ska ej förekomma eller vara försumbar.

Hotbild för Öppna mossar och kärr (7140)

Befintliga och tidigare genomförda ingrepp i form av dikning och andra markavvattnande åtgärder liksom dämning påverkar naturtypens hydrologi och hydrokemi. Detta kan ge konsekvenser på vegetation och torvbildning samt torvnedbrytning även om ingreppet skett utanför området. Effekterna kan vara uttorkning, ökad igenväxning och erosion. Upphörd hävd är också ett starkt hot mot naturtypen, då risken att myren växer igen är överhängande.

Skogsbruk, avverkning, terrängkörning med mera påverkar hydrologi, lokalklimat och markstruktur genom bland annat körskador och ökad vindpåverkan samt solinstrålning. Avverkning, spridning av kalk, aska eller gödningsämnen i närliggande områden kan orsaka läckage av näringsämnen till området genom luftburen deposition eller transport med tillrinnande vatten och skapa drastiska förändringar i vegetationens artsammansättning. Den blöta miljön är känslig för terrängkörning och kraftigt tramp.

- » Dikning, vägbyggnation och andra markavvattnande åtgärder liksom dämning kan påverka hydrologi och hydrokemi.
- » Skogsbruk kan påverka hydrologi, lokalklimat och markstruktur.
- » Terrängkörning kan skada markstruktur och vegetation.
- » Avverkning i närområdet kan orsaka läckage av näringsämnen.
- » Spridning av kalk, aska eller gödningsämnen kan förändra näringsammansättning och hydrokemin.
- » Upphörd hävd kan leda till igenväxning.
- » Alltför intensivt tramp och bete.

Bevarandeåtgärder för Öppna mossar och kärr (7140)

Tidigare betade eller hävdade delar av myren behöver ofta fortsatt hävd för att inte växa igen. Eventuella diken bör läggas igen för att återställa en naturlig hydrologi, och på mossar och kärr med förhöjd näringsnivå kan röjning av igenväxningsvegetation behövas. Om naturtypen hävdats kontinuerligt bör detta återupptas/fortgå. Denna hävd bör anpassas efter historiskt bruk av marken. Alltför kraftigt tramp eller terrängkörning kan medföra markslitage och vegetationsskador som tar lång tid att läka.

- » Återkommande slyröjningar, slåtter eller extensivt bete bör genomföras.
- » Eventuella diken bör läggas igen.
- » Saltstenar bör ej placeras i eller i direkt anslutning till myrområdet.
- » Terrängkörning bör begränsas.

Bevarandestatus för Öppna mossar och kärr (7140)

För detta område bedöms naturtypen ha gynnsam bevarandestatus.

De flesta bevarandemål anses vara uppfyllda.

Nationellt har naturtypen gynnsam bevarandestatus inom alpin zon, men ogynnsam inom boreal och kontinental zon. Skälet är den pågående igenväxningen av öppna myrar. Igenväxningen kommer troligen att fortsätta som ett resultat av fortsatt kvävenedfall, hydrologisk påverkan och upphörd hävd. Den hydrologiska störningen förväntas fortsätta då storskalig dikesrensning efterfrågas av skogsbruket.

9010 – Taiga

9,3 hektar

Som taiga räknas skog med relativt liten mänsklig påverkan och vars strukturer och funktioner liknar dem i en urskogsartad skog eller en naturskog. Skogen kan vara påverkad av människan genom plockhuggning eller skogsbete, men aldrig kalavverkad och kan bestå av olika typer av både granskog, tallskog och blandskog. Viktigt är att det finns en skoglig kontinuitet och att träden är i olika åldrar och storlekar, och att död ved finns i sådana mängder att arter och processer typiska för naturskogar kan finnas och fortgå.

Brand har varit en mycket viktig störningsfaktor med återkommande bränder i stora delar av den västliga taigan i Jämtlands län. Många hotade arter är beroende av brand för sin existens. Lika viktiga är emellertid de brandrefugiala (brandskyddade) områdena som aldrig eller sällan brunnit, där arter som har sämre förmåga att klara storskaliga störningar har kunnat överleva.

Bevarandemål för Taiga (9010)

Taigan ska huvudsakligen präglas av naturliga processer. Träd i olika åldrar och dimensioner ska finnas, dessutom ska död ved finnas i stor mängd och olika grader av nedbrytning. Skogen ska lämnas utan påverkan av avverkning, dikning eller annan verksamhet i eller i anslutning till området som på ett negativt sätt kan påverka hydrologin eller hydrokemin. I naturtypen ska endast inhemska arter finnas. Arealen av naturtypen ska inte minska.

För att ytterligare kunna utveckla de strukturer och funktioner som karakteriserar en naturskog ska brandpräglade delar av taigan vara fortsatt kontinuerligt påverkad av brand och hysa brandgynnade arter. Både tall och lövträd i olika åldrar bör finnas inom området och det ska finnas förutsättningar för nya generationsetableringar av dessa. Grandominerade delar ska präglas av lång kontinuitet och hysa arter typiska för sådan skog. Även skogen som omger taigan bör ha lång kontinuitet för att säkerställa att naturtypen inte utsätts för kanteffekter.

- » Arealen ska uppgå till minst 9,3 hektar.
- » Naturliga processer såsom brand ska förekomma.
- » Skogen ska vara olikåldrig och flerskiktad.
- » Naturlig hydrologi och hydrokemi i hela naturtypen.
- » Endast inhemska arter ska förekomma.
- » Död ved i olika dimensioner och nedbrytningsstadier ska förekomma med minst 20 kubikmeter per hektar, alternativt med minst 15 procent av virkesvolymen.
- » Minst 20 procent av den döda veden ska vara stående.
- » Runt området bör finnas en buffertzona med skoglig kontinuitet.

Hotbild för Taiga (9010)

Nationellt sett är skogsbruk det största hotet mot naturtypen. Även skogsbruk i anslutning till området kan innebära ett hot eftersom fragmentering av naturtypen kan innebära att arter blir för isolerade och begränsas till möjligheten att ha en naturlig spridning. Dessutom ger avverkningar i områdets omedelbara närhet upphov till kanteffekter, det vill säga att skogen öppnas upp för sol och vind varvid arter som är känsliga för uttorkning inte klarar sig. Likaså kan avverkningar, markavvattning, skogsbilvägar med mera i anslutande områden leda till att områdets hydrologi påverkas negativt.

Frånvaron av brand kan innebära att gran etablerar sig mer och mer i området vilket i sin tur kan medföra svårigheter för tallen att förny sig. Kraftig granetablering innebär inte bara ett hot mot flerskiktade tallskogar utan förhindrar även etablering av nya lövträdssuccessioner. Dessutom finns ett flertal hotade organismer som är beroende av brandpåverkade träd och bränd död ved.

- » Skogsbruk eller andra exploaterande verksamheter i naturtypen.
- » Skogsbruk eller annan exploatering strax utanför området kan förändra hydrologin och/eller innebära kanteffekter.
- » Frånvaro av brand kan medföra sämre förutsättningar för vissa arter och naturtyper.
- » Terrängkörning eller annan aktivitet som innebär betydande markslitage.
- » Skogsgödsling, spridning av aska eller kalkning i kringliggande områden.

Bevarandeåtgärder för Taiga (9010)

Naturtypen ska få utvecklas genom naturlig dynamik. Gamla och grova träd samt död ved i olika dimensioner och nedbrytningsstadier ska öka i omfattning. För att åstadkomma detta ska lämpliga åtgärder vidtas för det specifika området.

Naturvårdsbränning kan vara motiverat för att främja brandgynnade arter samt skapa viktiga strukturer och vidmakthålla naturliga processer. För att glesa ut skogen, öka ljusinsläppet och öka andelen död ved kan restaureringsåtgärder eller borttagande av gran vara lämpligt. Områden med huvudsakligen gammal granskog bör dock lämnas till fri utveckling. Syftet är att denna areal ska få utvecklas genom naturlig dynamik och att gamla och grova träd samt död ved i olika dimensioner och nedbrytningsstadier ska öka i omfattning.

- » Naturlig brandkontinuitet bör återskapas genom naturvårdsbränning.
- » Vid otillräcklig förekomst av död ved bör vedskapande naturvårdsåtgärder genomföras.
- » Viss naturvårdsgallring kan behövas för att skapa etableringsmöjligheter för tall och lövträd.
- » Fri utveckling av gammal granskog.

Bevarandestatus för Taiga (9010)

För detta område bedöms naturtypen ha ogynnsam bevarandestatus. Naturtypen ligger isolerad i ett fragmenterat landskap vilket försvårar möjligheterna för spridning av arter inom naturtypen. Området är otillräckligt undersökt varför vi inte med säkerhet kan säga vilken bevarandestatus området har idag. Efter en inventering kommer det att finnas ett bättre underlag för att bedöma bevarandestatus.

Nationellt sett har naturtypen ogynnsam bevarandestatus. Skälet till att naturtypen inte bedöms ha gynnsam bevarandestatus är att skogsbruksåtgärder såsom slutavverkning, röjning och gallring fortsätter. Inslag av främmande trädslag och stora klövviltstammar är också faktorer som påverkar bevarandestatus. Den aktuella förekomstarealen ligger betydligt lägre än referensvärdet, vilket visar på att naturtypen har otillräcklig förekomst idag, dessutom minskar den i omfattning. Problematiken förväntas fortsätta och eventuellt förstärkas med ökad skogsgödning och dikningsverksamhet.

4038 – Violett guldvinge

Lycaena helle

Violett guldvinge förekommer i frisk till fuktig, betad eller slätterhävdad, ogödslad mark med rörligt markvatten. Detta kan vara ängsmark men i vissa fall även vägkanter. I fjällkedjan förekommer arten dessutom i källkärr och i den övre fastmarksövergången i sluttande fattigkärr. Utanför fjällkedjan särskilt i de centrala delarna av Jämtland förekommer arten i rikkärr. I Skandinavien är larvens värdväxt ormröt, *Bistorta vivipara* där äggen placeras ett och ett på bladens undersidor. Larven förpuppar sig samma sommar och gräver ner sig i mossa före förpuppningen och övervintrar i puppstadiet. Fjärilen flyger från slutet av maj och under juni månad.

Violett guldvinge är en av de fåtal dagfjärilsarter som gynnas av kontinuerligt hävdad slättermark. Sannolikt gynnas larvutvecklingen av att slätter och höbärgning inte nämnvärt skadar ormröten, utan istället exponerar markytan för solinstrålning. Den lågvuxna och solkrävande ormröten konkurreras ut inom ett par år om hävden upphör.

Studier från västra Tyskland har visat att arten är extremt lokaltrogen och i medeltal inte rör sig längre än cirka 40 meter för hanar och 60 meter för honor. I samma studie noterades även att enskilda individer av hanar maximalt förflyttade sig cirka 160 meter och honor cirka 390 meter.

Bevarandemål för Violett guldvinge (4038)

Populationen i området ska vara livskraftig och inte minska i antal eller utbredning, annat än inom ramen för naturlig variation. Specifika populationsnivåer inom området är okända och därför kan inga kvantitativa mål sättas för arten. Dessa nivåer bör dock bestämmas.

Det är oklart hur många individer som krävs för att en lokal population ska vara livskraftig. Ett minimum bör vara omkring 50 till 60 individer på en lokal med en yta på cirka en hektar, men långsiktigt är detta för lågt om det är en isolerad lokal utan möjlighet till migration och genutbyte med andra lokaler.

Livsmiljön ska vara kontinuerligt hävdad, och ha hög ljusinstrålning. Hydrologin ska vara naturlig. Näringsstatusen ska vara naturlig utan tillförsel av gödsel, annat än från betande djur. Värdiväxten ormröt ska förekomma rikligt. Arealen lämplig livsmiljö ska inte minska.

- » Populationen av arten ska vara livskraftig.
- » Uppföljning av förekomst och livsmiljö minst vart sjätte år.
- » Livsmiljön ska inte vara gödningspåverkat annat än från betande djur.
- » Livsmiljön ska ha naturlig hydrologi.
- » Värdiväxten ormröt ska förekomma rikligt.

Hotbild för Violett guldvinge (4038)

Violett guldvinge hotas av upphörd traditionell hävd. Larvutvecklingen gynnas av slåtter och höbärgning då ormröten är hävdberoende samtidigt som ökad solexponering av marken ger en gynnsam livsmiljö för larven. Bryts hävden konkurreras den lågvuxna och solälskande ormröten snabbt ut. Modern ensilageteknik är mindre väder- och tidpunktsmässigt bunden slåttermetod. Det finns starka skäl att misstänka att detta leder till att slåttern oftare infaller under ett kritiskt skede i artens livscykel, eller på annat sätt missgynnar arten. Att dessutom genast plasta in det avslagna höet är direkt förödande för djuren som inte hinner lämna den avslagna växten och söka sig till nya plantor. Det är viktigt att det avslagna materialet transporteras bort efter någon vecka när det torkat.

Slåtterängar har i stor omfattning planterats med gran eller växt igen då jordbruket upphör eller förändrats. Markavvattning som eliminerar översilningsytor i både hagmark och gläntrik skogsmark påverkar arten negativt. Livsmiljön för violett guldvinge har på många ställen gått förlorad. Violett guldvinge missgynnas starkt av detta då arten är extremt lokaltrogen och en fragmentering betyder därför att genflödet mellan populationer och spridningsmöjligheterna minskat drastiskt.

- » Minskningen av jordbruksmark och upphörd traditionell hävd är det största hotet för arten.
- » Inplastat hö kan bli en dödsfälla för larver som sitter på det avslagna höet.
- » Förändrad hydrologi kan eliminera översilningsytor.
- » Fragmentering hindrar genflöde mellan populationer samt försvårar spridning drastiskt.

Bevarandeåtgärder för Violettdguldvinge (4038)

För att arten fortsatt ska finnas i området är det viktigt att tillgodose artens behov av hävdad ängsmark med ormrot. Detta kan ske genom miljöstödsersättningar till lantbrukare eller andra aktörer samt genom åtgärdsprogrammet för violettdguldvinge. Att anpassa vägkantsslåtter efter fjärlens livscykel kan gynna förekomsten av arten även längs vägar.

- » Genomförandet av åtgärdsprogram för violettdguldvinge.
- » Miljöersättningar till lantbrukare och andra aktörer för upprätthållande av gynnsam skötsel (inom lämpliga livsmiljöer).
- » Anpassa vägkantsslåtter efter fjärlens livscykel.

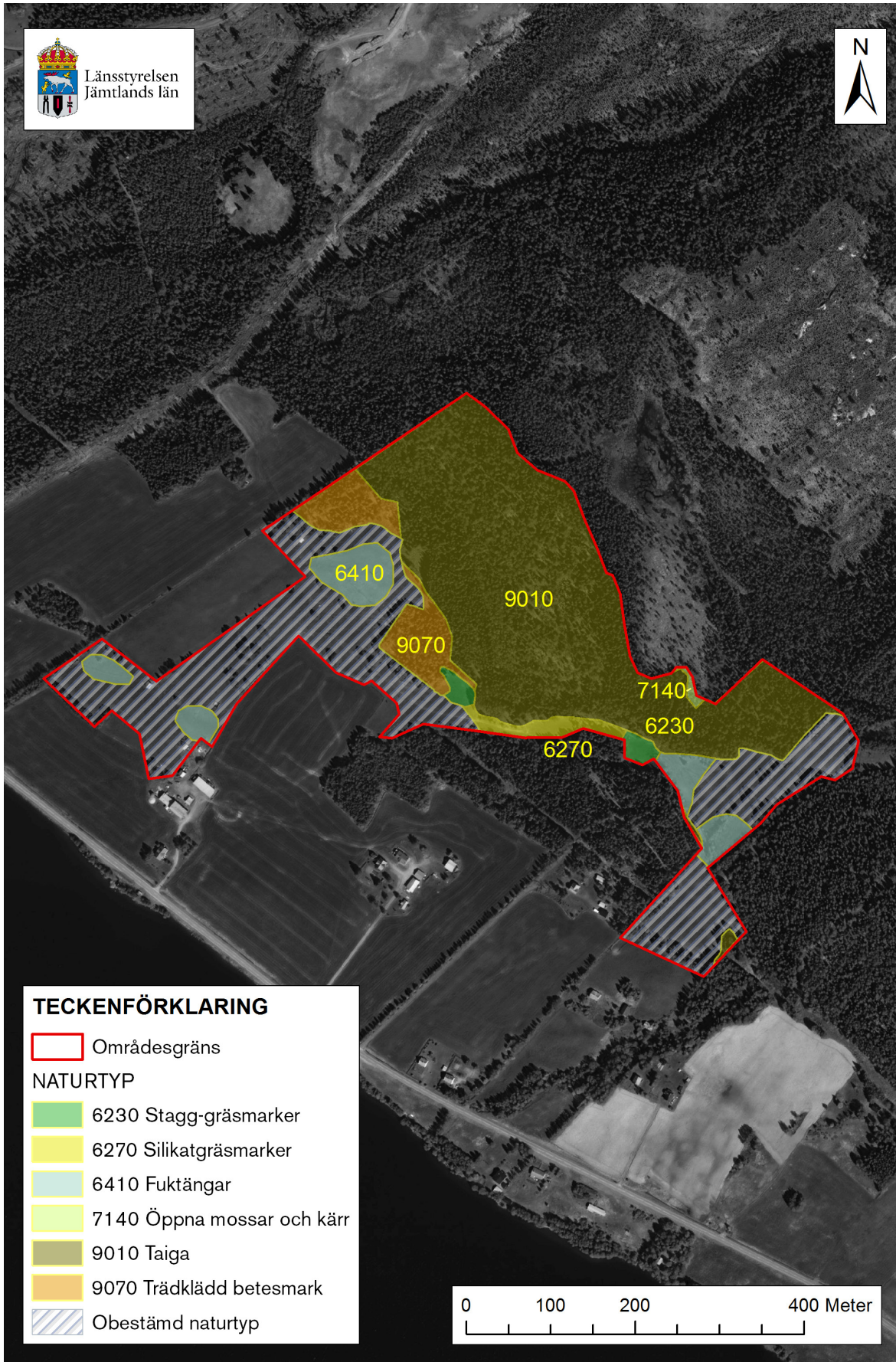
Bevarandestatus för Violettdguldvinge (4038)

För detta område bedöms arten ha gynnsam bevarandestatus.

Kontinuerlig hävd upprätthålls inom området genom bete, vilket är en viktig förutsättning för artens bevarandestatus.

Arten bedöms ha ogynnsam bevarandestatus på nationell nivå inom boreal och alpin zon. Orsaken till att arten har ogynnsam bevarandestatus på nationell nivå beror på att den har minskat kraftigt under de senaste decennierna och försvunnit från de sydligare delarna av sitt tidigare utbredningsområde. Då arten är hävdgynnad beror troligtvis nedgången på rationalisering av jordbruket, då många marker inte längre hävdas.

Naturtypskarta



Litteratur

Eide, W. (red.). (2014). Arter och naturtyper i habitatdirektivet – bevarandestatus i Sverige 2013. Uppsala: ArtDatabanken SLU.

Naturvårdsenheten. (2007). Bevarandeplan för Natura 2000-område Viken Alsen SE0720386. Östersund: Länsstyrelsen Jämtlands Län.

Naturvårdsverket. (2003). Natura 2000 i Sverige, Handbok med allmänna råd. Stockholm: Handbok 2003:9.

Naturvårdsverket. (2011). Stagg-gräsmarker. Vägledning för svenska naturtyper i habitatdirektivets bilaga 1. Stockholm: NV-04493-11.

Naturvårdsverket. (2011). Silikatgräsmarker. Vägledning för svenska naturtyper i habitatdirektivets bilaga 1. Stockholm: NV-04493-11.

Naturvårdsverket. (2011). Fuktängar Vägledning för svenska naturtyper i habitatdirektivets bilaga 1. Stockholm: NV-04493-11.

Naturvårdsverket. (2011). Öppna mossar och kärr. Vägledning för svenska naturtyper i habitatdirektivets bilaga 1. Stockholm: NV-04493-11.

Naturvårdsverket. (2012). Taiga. Vägledning för svenska naturtyper i habitatdirektivets bilaga 1. Stockholm: NV-04493-11.

Naturvårdsverket (2011). Violettt guldvinge. Vägledning för svenska arter i habitatdirektivets bilaga 2. Stockholm: NV-01162-10.

Läs mer om Natura 2000:

Naturvårdsverkets hemsida
<http://www.naturvardsverket.se>

Länsstyrelsen Jämtlands läns hemsida
<http://www.lansstyrelsen.se/Jamtland>



Länstyrelsen Jämtlands län

Postadress: 831 86 Östersund
Besöksadress: Residensgränd 7
Telefon: 010-225 30 00
jamtland@lansstyrelsen.se
www.lansstyrelsen.se/jamtland