

Plan

Diarienummer  
511-6040-2016



# Kläppe Palmhägnen SE0720325

Bevarandeplan för Natura 2000-område



Länsstyrelsen  
Jämtlands län

Foto: mostphotos.se.

## **Fakta om området**

Fastställd av Länsstyrelsen: 2018

Namn och områdeskod: Kläppe Palmhägnen, SE0720325

Län: Jämtlands län

Kommun: Östersund

Skyddsstatus: SAC (Special Area of Conservation/Särskilt Bevarandeområde)

Övrigt skydd: Biotopskydd

Ägandeförhållanden: Enskilda markägare

Areal: 10,8 hektar

### **Utgiven av**

Länsstyrelsen Jämtlands län

November 2018

### **Tryck**

Länsstyrelsens tryckeri, Östersund 2018

### **Löpnummer**

2018:49

### **Diarienummer**

511-6040-2016

Publikationen kan laddas ner från Länsstyrelsens hemsida  
[www.lansstyrelsen.se/jamtland](http://www.lansstyrelsen.se/jamtland)

# Innehållsförteckning

<b>Natura 2000 .....</b>	<b>4</b>
Bevarandeplan .....	4
Tillståndsplikt och samråd .....	4
Karta och kartverktyg .....	5
<b>Förklaring av begrepp.....</b>	<b>6</b>
<b>Ingående naturtyper och arter enligt art- och habitatdirektivet .....</b>	<b>8</b>
<b>Beskrivning av området .....</b>	<b>9</b>
<b>Bevarandesyfte .....</b>	<b>10</b>
Prioriterade bevarandevärden .....	10
<b>Övergripande bevarandemål .....</b>	<b>11</b>
<b>Övergripande hotbild.....</b>	<b>12</b>
<b>Prioriterade bevarandeåtgärder .....</b>	<b>13</b>
<b>Bevarandestatus .....</b>	<b>14</b>
<b>Uppföljning .....</b>	<b>15</b>
<b>Beskrivning av naturtyper och arter .....</b>	<b>16</b>
9050 - Näringsrik granskog .....	16
<b>Litteratur.....</b>	<b>19</b>

# Natura 2000

Natura 2000 är ett ekologiskt nätverk av värdefulla naturområden inom EU. Utpekande av Natura 2000-områden bygger på krav som finns i EU:s fågeldirektiv och art- och habitatdirektiv. Syftet är att reducera risken för utrotning av vilda djur och växter och att hindra att deras livsmiljöer förstörs. Alla medlemsländer ska peka ut områden dels för fåglar som anges i EU:s fågeldirektiv, dels för naturtyper och arter som anges i art- och habitatdirektivet. Genom utpekandet åtar sig länderna att de utpekade värdena i områdena ska bevaras långsiktigt. Natura 2000-nätverket är en av hörnstenarna i EU:s arbete för att bevara biologisk mångfald. I art- och habitatdirektivet listas 170 naturtyper och sammanlagt cirka 900 växt- och djurarter som särskilt värdefulla. 90 av naturtyperna och drygt 100 av djur- och växtarterna i habitatdirektivets bilaga 1 och 2 finns i Sverige. Därtill häckar regelbundet cirka 60 av fågeldirektivets fågelarter i vårt land.

## Bevarandeplan

För varje Natura 2000-område ska Länsstyrelsen ta fram en beskrivning. Detta ska göras i särskilda bevarandeplaner eller i en skötselplan om området även är skyddat som naturreservat. I planen ska det finnas en beskrivning av området innehållandes bevarandesyfte, bevarandemål och en förteckning av de naturtyper och arter som ska bevaras och bidra till gynnsam bevarandestatus. Hot mot Natura 2000-områdets arter och naturtyper, och behov av bevarandeåtgärder, till exempel skydd eller skötsel, ska också beskrivas. Informationen ska underlätta förvaltningen av området och tillståndsprövningar enligt miljöbalken. Bevarandeplanen ska fastställas av Länsstyrelsen, som även är ytterst ansvarig för att målsättningen med området uppfylls. Bevarandeplanen ska revideras när ny kunskap tillkommer eller när förutsättningar för området ändras. Den ska tas fram och hållas aktuell i dialog med berörda intressenter, och det är värdefullt om den som har ny information om områdets förutsättningar kontaktar Länsstyrelsen. Bevarandeplanen är inte ett juridiskt bindande dokument. För formell reglering av skydd eller skötsel kan andra beslut behövas, till exempel skyddsbeslut för naturreservat. Föreskrifter enligt eventuella skyddsbeslut gäller parallellt med den tillståndsplikt som gäller inom Natura 2000.

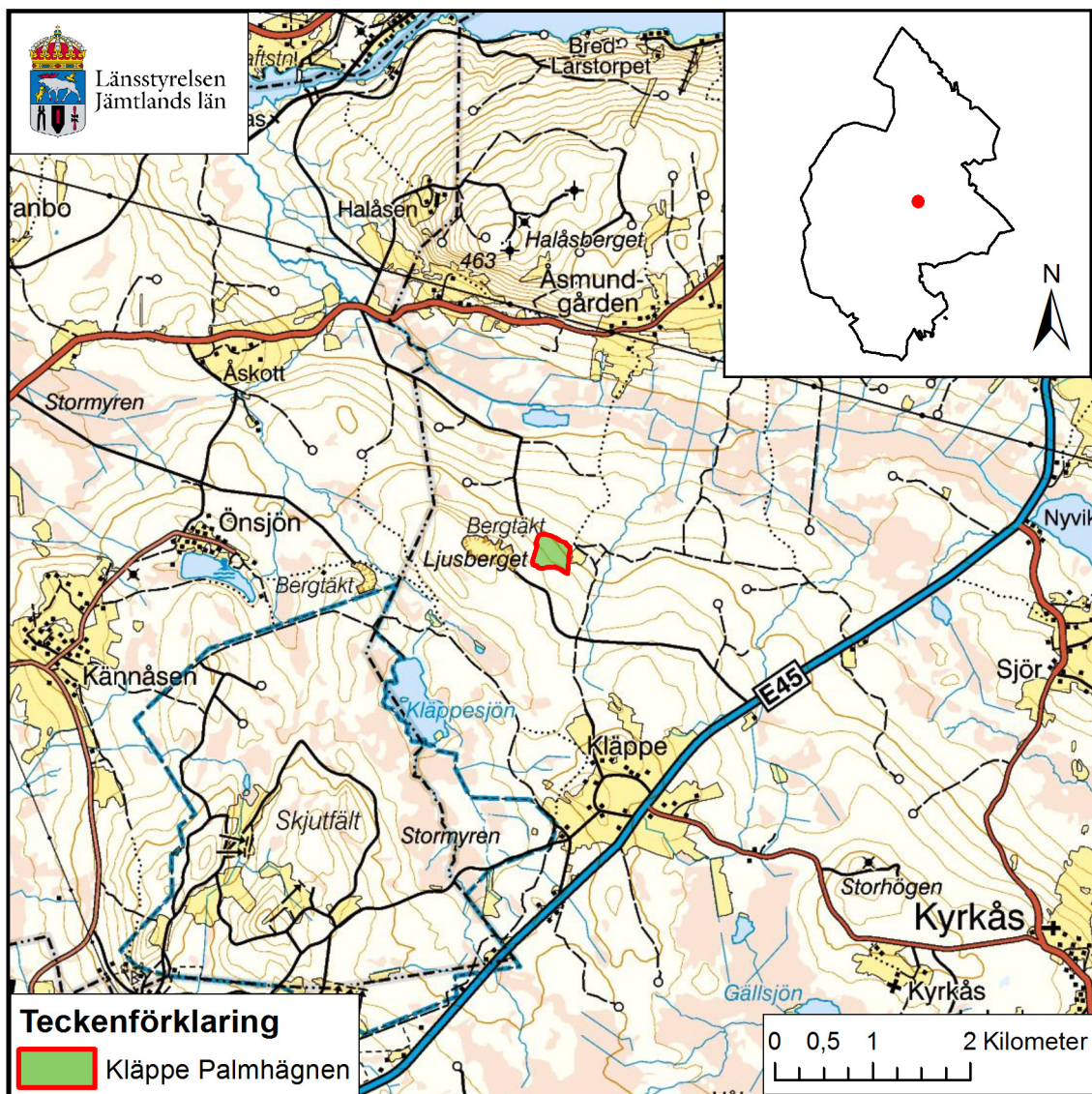
## Tillståndsplikt och samråd

För att inte skada naturvärden krävs tillstånd för verksamheter eller åtgärder som på ett betydande sätt kan påverka miljön i ett Natura 2000-område. Det kan även gälla åtgärder utanför Natura 2000-området, om de kan påverka miljön i området. Detta regleras i miljöbalken (7 kap.27–29§§). Då det kan vara svårt att avgöra vilka åtgärder som på ett betydande sätt kan påverka naturvärden behöver man samråda med Länsstyrelsen före genomförandet. Vid skogsbruksåtgärder hålls samråd med Skogsstyrelsen. Mer information finns hos Länsstyrelsen, läs på webben eller kontakta en handläggare.

## Karta och kartverktyg

Aktuell information om naturtypers utbredning och arter i ett enskilt Natura 2000-område går att hitta med hjälp av kartverktyget Skyddad natur. Det kan nås på Naturvårdsverkets hemsida genom att söka på "kartverktyget skyddad natur". I kartverktyget söker du upp aktuellt område och klickar på namnet för mer information. Karta över naturtyper hittas efter sökning av område, gå till fliken Kartskikt, avmarkera allt och under Naturtypskarteringar, lägg till Natura naturtypskartan (NNK) och välj Naturtyper (ytor, linjer, punkter). Det finns även möjlighet att ladda ner naturtypskartan som shp-fil. För mer information, se Länsstyrelsens hemsida.

Här nedan finns en översiktskarta över områdets belägenhet. En naturtypskarta finns i slutet av denna bevarandeplan.



© Länsstyrelsen Jämtlands län

© Lantmäteriet Geodatasamverkan - GSD

# Förklaring av begrepp

## Bevarandesyfte

Det övergripande syftet med Natura 2000-området är alltid att upprätthålla de förtecknade naturtyperna och arterna i "gynnsam bevarandestatus".

## Bevarandemål

Bevarandemålen beskriver vad bevarandesyftet innebär i praktiken för förtecknade naturtyper och arter. Målet skall alltså, helst med hjälp av mätbara parametrar, beskriva vad gynnsam bevarandestatus för aktuell art eller naturtyp innebär. Föreligger redan gynnsam bevarandestatus sätts bevarandemålen ofta så att nuvarande förhållanden ska bibehållas.

## Bevarandestatus

Bevarandestatus för en naturtyp bestäms av de faktorer som påverkar naturtypen och dess typiska arter. Med påverkan avses något som på lång sikt kan förändra naturtypens naturliga utbredning, struktur, funktion, eller förändra de typiska arternas möjlighet till överlevnad. En naturtyps bevarandestatus anses gynnsam när:

- » dess naturliga eller hävdbevingade utbredningsområde och de ytor den täcker inom detta område är stabila eller ökande, och
- » den särskilda struktur och de särskilda funktioner som är nödvändiga kommer att finnas under en överskådlig framtid, och
- » bevarandestatusen hos dess typiska arter är gynnsam.

Bevarandestatus för en art bestäms av de faktorer som påverkar arten och som på lång sikt kan förändra den naturliga utbredningen eller storleken hos dess populationer. En arts bevarandestatus anses som gynnsam när:

- » uppgifter om den berörda artens populationsutveckling visar att arten på lång sikt kommer att förbli livskraftigt och
- » artens naturliga eller hävdbevingade utbredningsområde inte minskar inom en överskådlig framtid, och
- » det kommer att fortsätta finnas en tillräckligt stor livsmiljö för att artens populationer skall bibehållas på lång sikt.

## Habitat

Med habitat menas en miljö som är lämplig för en viss art att leva i. I denna bevarandeplan används begreppet naturtyp ofta som synonym till habitat.

## Koder

Varje naturtyp och art som omfattas av art- och habitatdirektivet eller fågeldirektivet har en speciell kod. Förteckningen över koder för arter och naturtyper som återfinns i Sverige hittas på Naturvårdsverkets hemsida: <http://www.naturvardsverket.se>

Dessutom har alla Natura 2000-områden en unik kod.

**Prioriterad art eller naturtyp**

Utpekade som prioriterade i art- och habitatdirektivet eftersom Sverige som medlem i EU har ett särskilt ansvar för dessa. Prioriterade arter och naturtyper är ofta de mest hotade och/eller så finns deras huvudsakliga utbredningsområde inom EU.

**Rödlistad art**

Rödlistan är en nationell sammanställning av arters status (utdöenderisk) inom landets gränser. Arternas status bedöms med hjälp av ett antal kriterier som omfattar skattningar av populationsstorlek, förekomst, utbredning och trender. Utifrån en sammantagen bedömning placeras arterna i olika rödlistekategorier. Läs mer på Artdatabankens hemsida: <http://www.artdatabanken.se>

**Typisk art**

Indikatorarter vars förekomst indikerar gynnsam bevarandestatus hos naturtypen genom att de reagerar relativt tidigt på förändringar.

# Ingående naturtyper och arter enligt art- och habitatdirektivet

Området är utpekat att ingå i nätverket Natura 2000 enligt art- och habitatdirektivet. I tabellerna nedan redovisas samtliga i området påträffade arter och naturtyper som legat till grund för detta. Resterande areal upp till områdets totala areal uppfyller idag inte kriterierna för någon av de naturtyper som ingår i art- och habitatdirektivet.

Tabell 1. Ingående naturtyper enligt art- och habitatdirektivet.

Kod	Naturtyp	Uppskattad areal	Bevarandestatus
9050	Näringsrik granskog	10,5 hektar	Gynnsam



# Beskrivning av området

Natura 2000-området Kläppe Palmhägnen är beläget mellan Ljusberget och en gammal odling och bosättning kallad Palmhägnen, 2,5 kilometer nordnordväst om Kläppe, cirka 11 kilometer nordnordost om Östersund.

Berggrunden består av kougstaskiffer och jordarterna är moiga moräner. Området är beläget cirka 340-370 meter över havet och marken sluttar svagt till måttligt mot nordost. Marken är av frisk karaktär med några små fuktigare partier. I södra delen och längs östra sidan påverkas området tydligt av rörligt markvatten och längs avgränsningen i öster finns också en liten bäck som till stor del är rätad till dike.

Området är en delvis urskogsliknande naturskog som består av örtrik granskog med en medelålder på cirka 180 år. Gammal grov asp, sälg och tall finns spridda inom området. Gamla brandspår förekommer på både död ved och levande träd inom större delen av objektet. Död ved finns spritt i området i riklig mängd i form av såväl lågor som torrträd.

Vedsvampfloran är mycket rik med förekomster av bland annat blackticka och lappticka. Bladlavar som lunglav och skrovellav växer rikligt på bland annat sälg. En stor del av området domineras helt av rikörtflora med blåsippa och finbräken som karaktärsarter och med kranshakmossa i bottenskiktet.

I Natura 2000-området Kläppe Palmhägnen återfinns många rödlistade arter. Tabell 2 listar några av dessa.

**Tabell 2. Rödlistade arter inom Natura 2000-området Kläppe-Palmhägnen.**

Rödlistekategorier definieras som: Utdöd (EX), Utdöd i vilt tillstånd (EW), Nationellt utdöd (RE), Akut hotad (CR), Starkt hotad (EN), Sårbar (VU), Nära hotad (NT), Livskraftig (LC), Kunskapsbrist (DD).

Svenskt namn	Art	Rödlistekategori
<i>Amylocystis lapponica</i>	Lappticka	VU
<i>Cystostereum murrayi</i>	Doftskinn	NT
<i>Fomitopsis rosea</i>	Rosenticka	NT
<i>Inonotus leporinus</i>	Harticka	NT
<i>Junghuhnia collabens</i>	Blackticka	VU
<i>Lobaria pulmonaria</i>	Lunglav	NT
<i>Lobaria scrobiculata</i>	Skrovellav	NT
<i>Phlebia centrifuga</i>	Rynkskinn	VU
<i>Strix nebulosa</i>	Lappuggla	NT

# Bevarandesyfte

Kläppe Palmhägnen utgör ett biotopskyddsområde bestående av naturtypen *Näringsrik granskog (9050)*. Området ska bevaras för att naturtypen har mycket stor betydelse för att globalt upprätthålla eller återställa naturtypen i gynnsam bevarandestatus. Området utgör dessutom en värdekärna som en del av Jämtlands läns gröna infrastruktur, som ska minska effekter av fragmentering och isolering av naturvärden och arter.

## **Prioriterade bevarandevärden**

I Kläppe Palmhägnen är det prioriterade bevarandevärdet områdets *Näringsrik granskog (9050)* och här ska naturlig dynamik, stora mängder död ved och låg grad av mänsklig påverkan.

# Övergripande bevarandemål

För att ett Natura 2000-område ska ha en gynnsam bevarandestatus ska det uppfylla de mål som definierats för området. Dessa mål har utgått från de bevarandevärden som finns i området. Det kan vara mål som är generella för en gynnsam bevarandestatus hos alla Natura 2000-områden, eller mål som är prioriterade för att uppnå och upprätthålla en gynnsam bevarandestatus för specifika naturtyper och arter i området. Här listas de mål som gäller för hela området.

Området ska uppnå gynnsam bevarandestatus genom att alla enskilda naturtyper och arter har gynnsam bevarandestatus. För att detta ska uppnås bör populationer av arterna vara livskraftiga på lång sikt och arealen av de olika naturtyperna bör inte minska. Livsmiljöer och andra nödvändiga förutsättningar för eventuella ingående arter utpekade i art- och habitatdirektivet såväl som för typiska arter ska finnas och inte minska i omfattning. För att alla naturligt förekommande arter ska vara livskraftiga och finnas i området bör invasiva arter, både inhemska och främmande, som utgör ett hot mot områdets naturvärden undvikas.

Träd i olika åldrar och dimensioner ska finnas, dessutom ska död ved finnas i stor mängd och olika grader av nedbrytning. Skogen ska lämnas utan påverkan av avverkning, dikning eller annan verksamhet i eller i anslutning till området som på ett negativt sätt kan påverka hydrologin eller hydrokemin.

- » Arealen av de olika naturtyperna ska inte minska.
- » Populationerna av typiska arter för ska vara livskraftiga på lång sikt.
- » Endast inhemska arter ska förekomma.
- » Hydrologin och hydrokemin får inte påverkas negativt.
- » Död ved i olika dimensioner och nedbrytningsstadier ska förekomma med minst 20-40 kubikmeter per hektar, alternativt med 15-20 procent av virkesvolymen.
- » 20-35 procent av den döda veden ska vara stående.

För övriga bevarandemål och förklaringar se respektive naturtyp.

## Övergripande hotbild

Hotbilden är en utvärdering av de hot som finns mot de olika naturtyperna och arterna samt mot Natura 2000-området i sig. Vissa av hoten sträcker sig utanför områdets gränser, och utgör i så fall ett hot även om det sker utanför området. Några av dessa är så övergripande att hoten måste hanteras nationellt eller till och med internationellt, exempelvis klimatförändringar och luftföroreningar. Här samlas övergripande hot och de hot som anses mycket akuta eller allvarliga.

De allvarligaste hoten är sådana som förstör eller allvarligt skadar strukturer, miljöer och funktioner. Nationellt sett är skogsbruk det största hotet mot naturtypen. Skogsbruk i anslutning till området kan innebära ett hot eftersom fragmentering av naturtypen kan innebära att arter blir för isolerade och begränsas till möjligheten att ha en naturlig spridning. Dessutom ger avverkningar i områdets omedelbara närhet upphov till kanteffekter, det vill säga att skogen öppnas upp för sol och vind varvid arter som är känsliga för uttorkning inte klarar sig. Likaså kan avverkningar, markavvattning, skogsbilvägar med mera i anslutande områden leda till att områdets hydrologi påverkas negativt.

- » Luftföroreningar och nedfall av kemiska ämnen kan skada organismer.
- » Klimatförändringar
- » Exploatering av området.
- » Skogsbruk eller andra verksamheter i närområdet kan medföra kanteffekter samt förändringar i hydrologi/hydrokemi.

Området är skyddat som biotopskyddsområde, vilket reducerar hotbilden då områdesskyddet medför reglering av skogsbruksåtgärder, avverkning samt annan exploatering i och i anslutning till naturtypen.

För övriga hot och förklaringar se respektive naturtyp.

# Prioriterade bevarandeåtgärder

För att uppnå bevarandemålen bör följande bevarandeåtgärder genomföras. Åtgärdsförslagen har sin utgångspunkt i och är tänkta att motverka de specifika hot som utpekats för området ifråga och innefattar både allmänna åtgärder (det vill säga hur området respekteras i fysisk planering, tillståndsprövning, naturskydd och naturvård) och specifika åtgärder för Natura 2000-området. De åtgärder som listas här är prioriterade för området.

För att bevara områdets natur- och kulturvärden långsiktigt rekommenderas ett fortsatt formellt skydd. Markägare och brukare i angränsande områden har stora möjligheter att bistå bevarandet av naturvärdena i Natura 2000-området. Information om dessa naturvärden och lämpligt tillvägagångssätt bör därför finnas tillgängligt. Information om områdets natur och bevarandevärden samt om hur detta bör beaktas ska dessutom vara tillgängligt för allmänheten.

För att undvika påverkan från närliggande markanvändning är väl fungerande skyddszoner vid exempelvis avverkningar, gödsling och kalkning i anslutning till området en viktig del av en långsiktigt hållbar bevarandestrategi. Dit hör även att en naturvårdsanpassning sker hos skogsnäringen med ökad hänsyn vid sjöar och vattendrag i anslutning till Natura 2000-området. Miniminivån för denna hänsyn bör utgå från Skogsstyrelsens rekommendationer.

Kraven på skyddszonernas utseende varierar, bland annat beroende på områdets topografi och markförhållanden. För att nå en flexibel naturvårdsanpassning bestäms skyddszonernas storlek individuellt för varje avverkningsobjekt/varje avverkningsanmälan utifrån de lokala förutsättningarna. Kravet är ett fullgott skydd och en fullgod funktion för att säkerställa den biologiska mångfalden inom området.

En annan viktig åtgärd är att undvika införande av arter som är invasiva och genomföra åtgärder mot de arter som utgör hot mot den naturliga artsammansättningen.

- » Fortsatt skydd av Natura 2000-området som biotopskydd.
- » Markägare och brukare i närområdet bör informeras om möjligheter att bistå bevarandet av naturvärdena i Natura 2000-området.
- » Information om områdets natur- och bevarandevärden och hur detta bör beaktas ska vara tillgänglig för allmänheten och utövare av jakt och friluftsliv.
- » Avverkning, gödsling och kalkning i närliggande områden runt Natura 2000-området bör begränsas.
- » Väl fungerande skyddszoner ska finnas i anslutning till området.
- » Särskild hänsyn ska tas till våtmarker och vattenmiljöer i anslutning till Natura 2000-området.
- » En naturlig artsammansättning ska upprätthållas.
- » Naturlig brandkontinuitet bör återskapas genom naturvårdsbränning

För övriga bevarandeåtgärder se respektive naturtyp.

# Bevarandestatus

För att kunna säkra det långsiktiga bevarandet av utpekade naturtyp samt bedöma behov och prioriteringar av bevarandeåtgärder krävs en bedömning av det specifika områdets bevarandestatus.

Denna bedömning utgår från tillståndet hos ingående naturtyp i förhållande till de mål som fastställts för området. Områdets hotbild vägs in för att ge en uppfattning om hur områdets förutsättningar kommer utvecklas i framtiden.

För detta område bedöms bevarandestatus preliminärt vara gynnsam. Observera att området är otillräckligt undersökt, varför bevarandestatusen inte med säkerhet kan fastställas.

Att området anses ha gynnsam bevarandestatus baseras på att de flesta mål är uppfyllda. Området är obetydligt påverkat av kanteffekter och störningar som har negativ effekt på naturtypen och dess typiska arter. Området är skyddat som biotopskyddsområde vilket tryggar bevarandet i ett långsiktigt perspektiv.

# Uppföljning

Området bör uppföljas kontinuerligt för att upprätthålla en långsiktigt gynnsam bevarandestatus för utpekade arter och naturtyper samt för att kunna utvärdera områdets bevarandeåtgärder och behov av ytterligare åtgärder. I de fall området inte har något formellt skydd är fortlöpande uppföljning av bevarandetillståndet prioriterat.

Om särskilda skötselåtgärder har specificerats för Natura 2000-området bör uppföljning ske med jämna intervall utgående från tidpunkten för senaste åtgärd.

Även verksamheter eller åtgärder som sker i anslutning till Natura 2000-området kan ha en negativ inverkan på de ingående naturvärdena i området, och kan därmed vara skäl för ytterligare uppföljning.

# Beskrivning av naturtyper och arter

## 9050 - Näringsrik granskog

10,5 hektar

Näringsrik granskog växer oftast på basisk berggrund med rörligt markvatten. Fältskiktet är i huvudsak präglad av de näringsrika förhållandena och är ofta artrikt. På grund av den ofta höga näringstillgången kan träden utveckla grova stammar utan att vara särskilt gamla. Produktionen av död ved går snabbt på grund av självgallring och rotröta, och därför kan även påverkade skogar återfå en naturskogsliknande prägel relativt snabbt.

Vid gynnsamt tillstånd utgörs skogen av gammal skog med lång trädkontinuitet. Detta är viktigt för många kärlväxtarter, exempelvis norna och guckusko, samt för flertalet marklevande mykorrhizasvampar. Trädskiktet är även avgörande för lokalklimatet i naturtypen. Bete bör normalt inte betraktas som en negativ påverkansfaktor i dessa skogar.

### Bevarandemål för Näringsrik granskog (9050)

Näringsrik granskog ska huvudsakligen vara präglad av lång kontinuitet med träd i olika åldrar och dimensioner samt ett stort inslag av död och döende ved. I skogarna förekommer naturliga processer så som storm, insektsangrepp och brand i varierande utsträckning. Skogarna ska i huvudsak vara grandominerade, olikåldriga och luckiga. I sena stadier kan skogen vara mer sluten och skiktad.

Lövrika successioner i olika faser kan finnas inom området. Träd av alla åldrar och av olika trädslag finns och tillåts självgallra och dö. Fältskiktet ska vara örtrikt och typiska arter ska förekomma. Skogen ska lämnas utan påverkan av till exempel avverkning eller dikning, för att ytterligare kunna utveckla de strukturer och funktioner som karakteriserar en naturskog. Populationerna av typiska arter bör vara livskraftiga på lång sikt. Arealen av naturtypen ska inte minska.

- » Arealen ska uppgå till minst 10,5 hektar.
- » Endast inhemska trädslag får förekomma.
- » Död ved i olika dimensioner och nedbrytningsstadier skall förekomma med minst 20 kubikmeter per hektar alternativt med minst 15 procent av virkesvolymen.
- » Av den döda veden ska minst 20 procent vara stående.
- » Skogen skall vara olikåldrig och flerskiktad.
- » Naturlig hydrologi och hydrokemi.
- » Populationerna av de typiska arterna ska vara livskraftiga på lång sikt.
- » Eventuell betesprägel kan vara lämplig att upprätthålla.

### Hotbild för Näringsrik granskog (9050)

Nationellt sett är skogsbruk det största hotet mot naturtypen. Även skogsbruk i anslutning till området kan innebära ett hot eftersom fragmentering av naturtypen kan innebära att arter blir för isolerade och begränsas till möjligheten att ha en



naturlig spridning. Dessutom kan avverkningar i områdets omedelbara närhet ge upphov till kanteffekter, det vill säga att skogen öppnas upp för sol och vind, varvid arter som är känsliga för uttorkning inte klarar sig. Likaså kan avverkningar, markavvattning, skogsbilvägar, gödsling med mera i anslutande områden leda till att områdets hydrologi och hydrokemi påverkas negativt.

Störningar genom för högt besöksstryck eller terrängkörning som innebär betydande markslitage kan också vara ett hot. Sådant markslitage såväl som vilttramp kan försvåra etableringar av vissa arter och i slutändan slå ut dem helt från området. Detta betyder att utsättning av saltstenar i viltvårdande syfte kan åstadkomma avsevärd skada genom koncentration av tramp på ett ställe.

- » Avverkningar som skapar kanteffekter.
- » Skogsbruksåtgärder såsom avverkningar, virkeshantering med tunga fordon, markberedning samt vägbyggen kan förändra hydrologin och hydrokemin.
- » Skogsgödsling, spridning av aska eller kalkning i kringliggande områden.
- » Näringsstatus kan förändras av luftföroreningar och ökat kvävenedfall.
- » Viltbete kan förhindra nya tall- och lövträdssuccessioner.
- » Trampskador kan uppstå av besökare såväl som av vilt kring saltstenar som satts ut för viltvård.
- » Terrängkörning eller annan aktivitet som innebär betydande markslitage.

#### **Bevarandeåtgärder för Näringsrik granskog (9050)**

Området som utgör den näringsrika granskogen ska lämnas i huvudsak för fri utveckling. Syftet är att denna areal ska få utvecklas genom naturlig dynamik och att gamla och grova träd samt död ved i olika dimensioner och nedbrytningsstadier ska öka i omfattning. Om besökare orsakar oönskat markslitage eller störning bör dessa kanaliseras för att minimera risken för negativ påverkan på arter och naturtyper.

För de områden som utgör kalkbarrskog kan allt för stora mängder död ved missgynna vissa naturvärden knutna till denna naturtyp, och istället bör eventuell betesprägel upprätthållas.

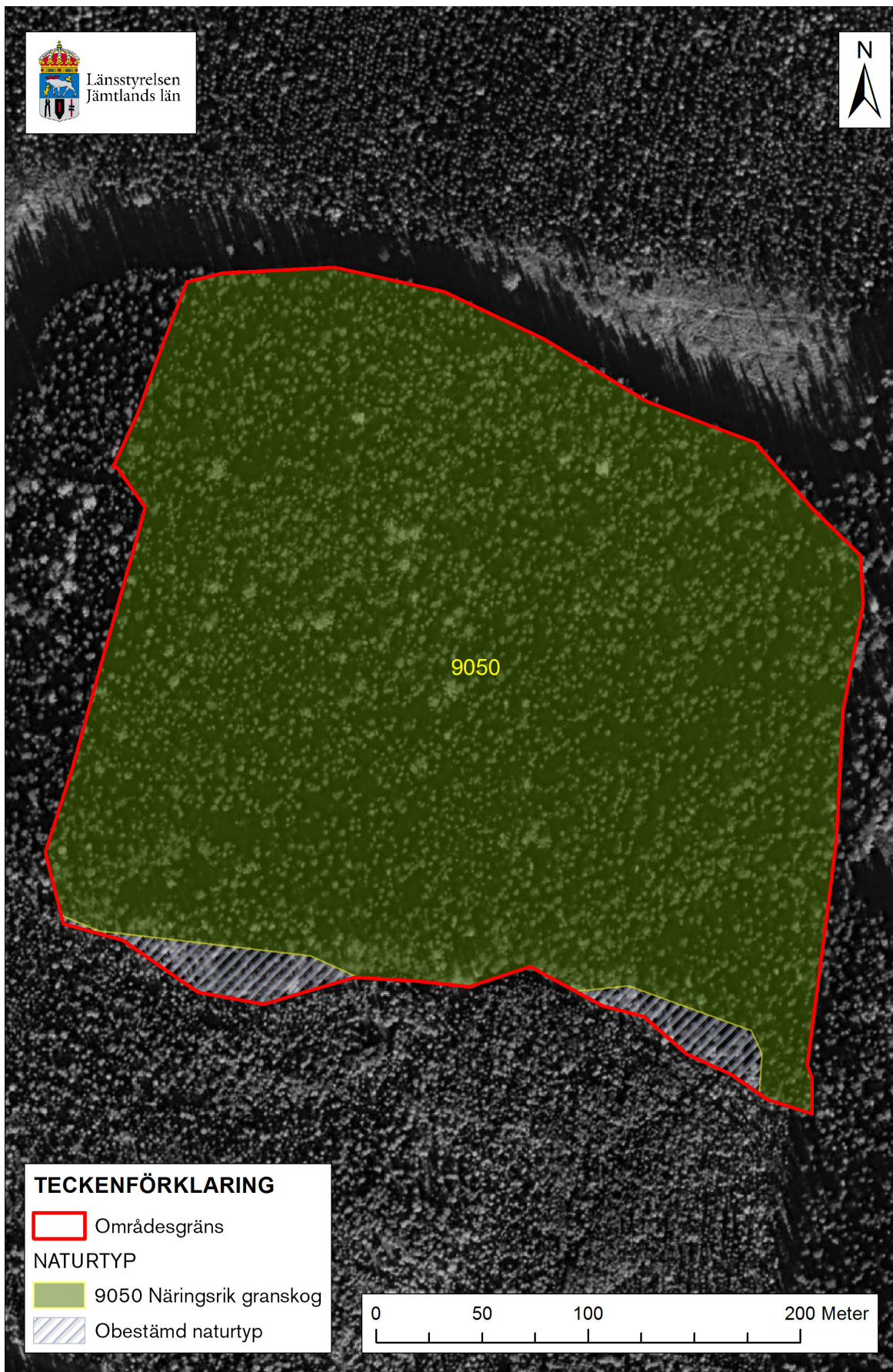
- » Naturtypen ska lämnas till fri utveckling.
- » Besökare bör kanaliseras vid risk för oönskat markslitage och störning.

#### **Bevarandestatus för Näringsrik granskog (9050)**

För detta område bedöms naturtypen preliminärt ha gynnsam bevarandestatus. Observera att området är otillräckligt undersökt, varför bevarandestatusen inte med säkerhet kan fastställas.

Området är obetydligt påverkat av kanteffekter och störningar som har negativ effekt på naturtypen och dess typiska arter. Området är skyddat som biotopskyddsområde vilket tryggar bevarandet i ett långsiktigt perspektiv. På nationell nivå bedöms naturtypen ha gynnsam bevarandestatus inom den boreala zonen.

# Naturtypskarta



# Litteratur

Eide, W. (red.). (2014). Arter och naturtyper i habitatdirektivet – bevarandestatus i Sverige 2013. Uppsala: ArtDatabanken SLU.

Naturvårdsenheten. (2007). Bevarandeplan för Natura 2000-område Kläppe Palmhägnet SE0720325. Östersund: Länsstyrelsen Jämtlands Län.

Naturvårdsverket. (2003). Natura 2000 i Sverige, Handbok med allmänna råd. Stockholm: Handbok 2003:9.

Naturvårdsverket. (2012). Näringsrik granskog. Vägledning för svenska naturtyper i habitatdirektivets bilaga 1. Stockholm: NV-04493-11.

## **Läs mer om Natura 2000:**

Naturvårdsverkets hemsida  
<http://www.naturvardsverket.se/Var-natur/Skyddad-natur/Natura-2000/>

Länsstyrelsen Jämtlands läns hemsida  
<http://www.lansstyrelsen.se/Jamtland/Sv/djur-och-natur/skyddad-natur/natura-2000/Pages/index.aspx>



## Länstyrelsen Jämtlands län

Postadress: 831 86 Östersund  
Besöksadress: Residensgränd 7  
Telefon: 010-225 30 00  
[jamtland@lansstyrelsen.se](mailto:jamtland@lansstyrelsen.se)  
[www.lansstyrelsen.se/jamtland](http://www.lansstyrelsen.se/jamtland)