

Plan

Diarienummer
511-5393-2017



Önsta

SE0720388

Bevarandeplan för Natura 2000-område



Länsstyrelsen
Jämtlands län

Foto: Länsstyrelsen Jämtlands län.

Fakta om området

Fastställd av Länsstyrelsen: 2018

Namn och områdeskod: Önsta, SE0720388

Län: Jämtlands län

Kommun: Berg

Skyddsstatus: SAC (Special Area of Conservation/Särskilt Bevarandeområde)

Övrigt skydd: Saknas

Ägandeförhållanden: Enskilda markägare

Areal: 2,8 hektar

Utgiven av

Länsstyrelsen Jämtlands län

November 2018

Tryck

Länsstyrelsens tryckeri, Östersund 2018

Löpnummer

2018:188

Diarienummer

511-5393-2017

Publikationen kan laddas ner från Länsstyrelsens hemsida
www.lansstyrelsen.se/jamtland

Innehållsförteckning

Natura 2000	4
Bevarandeplan	4
Tillståndsplikt och samråd	4
Karta och kartverktyg	5
Förklaring av begrepp.....	6
Ingående naturtyper och arter enligt art- och habitatdirektivet	8
Beskrivning av området	9
Bevarandesyfte	11
Prioriterade bevarandevärden	11
Bevarandestatus	12
Övergripande bevarandemål	13
Övergripande hotbild.....	14
Prioriterade bevarandeåtgärder	15
Uppföljning	16
Beskrivning av naturtyper och arter	17
6210 – Kalkgräsmarker	17
6410 – Fuktängar.....	19
4038 – Violettt guldvinge	21
Naturtypskarta.....	24
Litteratur.....	25

Natura 2000

Natura 2000 är ett ekologiskt nätverk av värdefulla naturområden inom EU. Utpekande av Natura 2000-områden bygger på krav som finns i EU:s fågeldirektiv och art- och habitatdirektiv. Syftet är att reducera risken för utrotning av vilda djur och växter och att hindra att deras livsmiljöer förstörs. Alla medlemsländer ska peka ut områden dels för fåglar som anges i EU:s fågeldirektiv, dels för naturtyper och arter som anges i art- och habitatdirektivet. Genom utpekandet åtar sig länderna att de utpekade värdena i områdena ska bevaras långsiktigt.

Natura 2000-nätverket är en av hörnstenarna i EU:s arbete för att bevara biologisk mångfald. I art- och habitatdirektivet listas 170 naturtyper och sammanlagt cirka 900 växt- och djurarter som särskilt värdefulla. 90 av naturtyperna och drygt 100 av djur- och växtarterna i habitatdirektivets bilaga 1 och 2 finns i Sverige. Därtill häckar regelbundet cirka 60 av fågeldirektivets fågelarter i vårt land.

Bevarandeplan

För varje Natura 2000-område ska Länsstyrelsen ta fram en beskrivning. Detta ska göras i särskilda bevarandeplaner eller i en skötselplan om området även är skyddat som naturreservat. I planen ska det finnas en beskrivning av området innehållandes bevarandesyfte, bevarandemål och en förteckning av de naturtyper och arter som ska bevaras och bidra till gynnsam bevarandestatus. Hot mot Natura 2000-områdets arter och naturtyper, och behov av bevarandeåtgärder, till exempel skydd eller skötsel, ska också beskrivas. Informationen ska underlätta förvaltningen av området och tillståndsprövningar enligt miljöbalken.

Bevarandeplanen ska fastställas av Länsstyrelsen, som även är ytterst ansvarig för att målsättningen med området uppfylls. Bevarandeplanen ska revideras när ny kunskap tillkommer eller när förutsättningar för området ändras. Den ska tas fram och hållas aktuell i dialog med berörda intressenter, och det är värdefullt om den som har ny information om områdets förutsättningar kontaktar Länsstyrelsen. Bevarandeplanen är inte ett juridiskt bindande dokument. För formell reglering av skydd eller skötsel kan andra beslut behövas, till exempel skyddsbeslut för naturreservat. Föreskrifter enligt eventuella skyddsbeslut gäller parallellt med den tillståndsplikt som gäller inom Natura 2000.

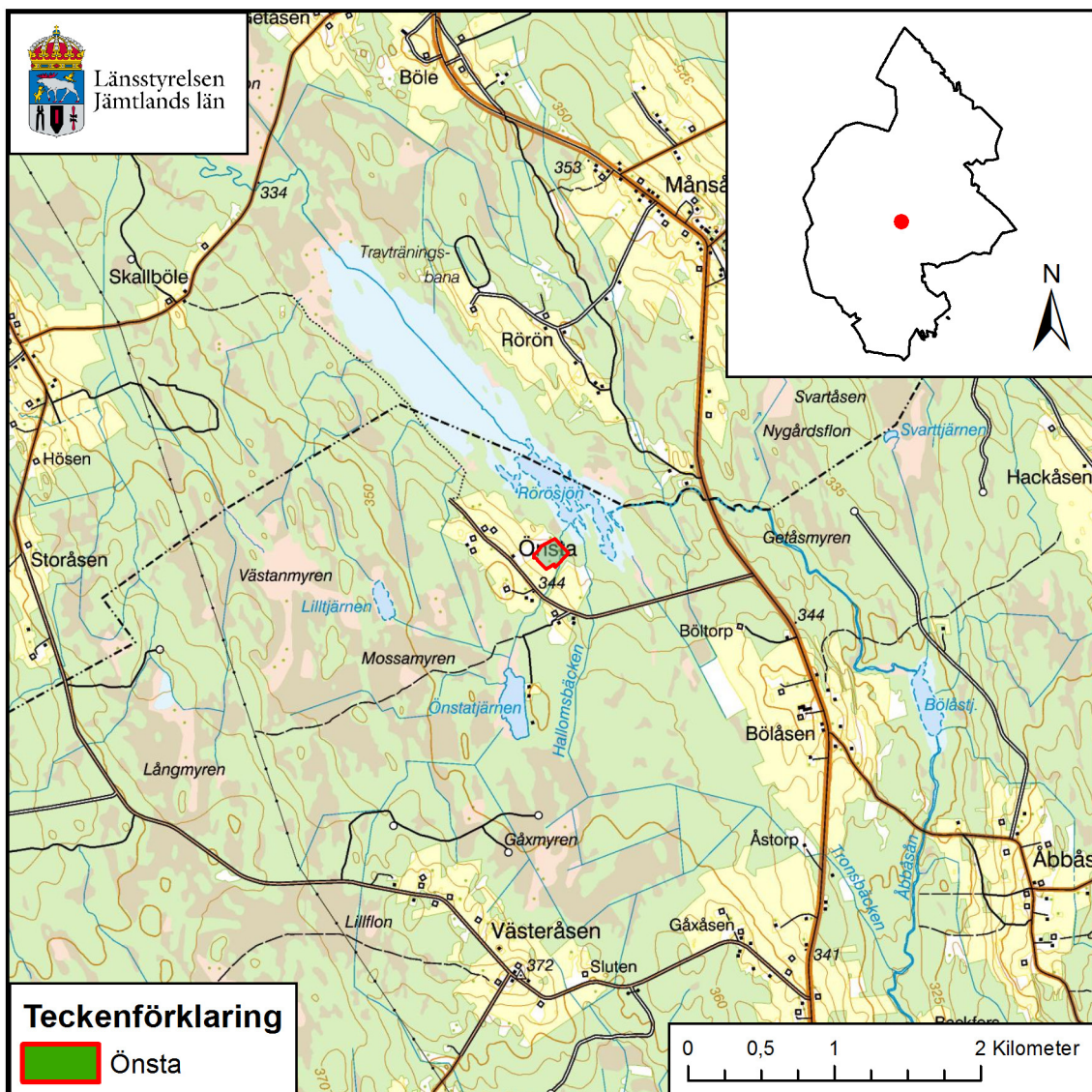
Tillståndsplikt och samråd

För att inte skada naturvärden krävs tillstånd för verksamheter eller åtgärder som på ett betydande sätt kan påverka miljön i ett Natura 2000-område. Det kan även gälla åtgärder utanför Natura 2000-området, om de kan påverka miljön i området. Detta regleras i miljöbalken (7 kap.27–29§§). Då det kan vara svårt att avgöra vilka åtgärder som på ett betydande sätt kan påverka naturvärden behöver man samråda med Länsstyrelsen före genomförandet. Vid skogsbruksåtgärder hålls samråd med Skogsstyrelsen. Mer information finns hos Länsstyrelsen, läs på webben eller kontakta en handläggare.

Karta och kartverktyg

Aktuell information om naturtypers utbredning och arter i ett enskilt Natura 2000-område går att hitta med hjälp av kartverktyget Skyddad natur. Det kan nås på Naturvårdsverkets hemsida genom att söka på "kartverktyget skyddad natur". I kartverktyget söker du upp aktuellt område och klickar på namnet för mer information. Karta över naturtyper hittas efter sökning av område, gå till fliken Kartskikt, avmarkera allt och under Naturtypskarteringar, lägg till Natura naturtypskartan (NNK) och välj Naturtyper (ytor, linjer, punkter). Det finns även möjlighet att ladda ner naturtypskartan som shp-fil. För mer information, se Länsstyrelsens hemsida.

Här nedan finns en översiktskarta över områdets belägenhet. En naturtypskarta finns i slutet av denna bevarandeplan.



© Länsstyrelsen Jämtlands län

© Lantmäteriet Geodatasamverkan - GSD

Förklaring av begrepp

Bevarandesyfte

Det övergripande syftet med Natura 2000-området är alltid att upprätthålla de förtecknade naturtyperna och arterna i "gynnsam bevarandestatus".

Bevarandemål

Bevarandemålen beskriver vad bevarandesyftet innebär i praktiken för förtecknade naturtyper och arter. Målet skall alltså, helst med hjälp av mätbara parametrar, beskriva vad gynnsam bevarandestatus för aktuell art eller naturtyp innebär. Föreligger redan gynnsam bevarandestatus sätts bevarandemålen ofta så att nuvarande förhållanden ska bibehållas.

Bevarandestatus

Bevarandestatus för en naturtyp bestäms av de faktorer som påverkar naturtypen och dess typiska arter. Med påverkan avses något som på lång sikt kan förändra naturtypens naturliga utbredning, struktur, funktion, eller förändra de typiska arternas möjlighet till överlevnad. En naturtyps bevarandestatus anses gynnsam när:

- » dess naturliga eller hävdbevingade utbredningsområde och de ytor den täcker inom detta område är stabila eller ökande, och
- » den särskilda struktur och de särskilda funktioner som är nödvändiga kommer att finnas under en överskådlig framtid, och
- » bevarandestatusen hos dess typiska arter är gynnsam.

Bevarandestatus för en art bestäms av de faktorer som påverkar arten och som på lång sikt kan förändra den naturliga utbredningen eller storleken hos dess populationer. En arts bevarandestatus anses som gynnsam när:

- » uppgifter om den berörda artens populationsutveckling visar att arten på lång sikt kommer att förbli livskraftigt och
- » artens naturliga eller hävdbevingade utbredningsområde inte minskar inom en överskådlig framtid, och
- » det kommer att fortsätta finnas en tillräckligt stor livsmiljö för att artens populationer skall bibehållas på lång sikt.

Habitat

Med habitat menas en miljö som är lämplig för en viss art att leva i. I denna bevarandeplan används begreppet naturtyp ofta som synonym till habitat.

Koder

Varje naturtyp och art som omfattas av art- och habitatdirektivet eller fågeldirektivet har en speciell kod. Förteckningen över koder för arter och naturtyper som återfinns i Sverige hittas på Naturvårdsverkets hemsida: <http://www.naturvardsverket.se>

Dessutom har alla Natura 2000-områden en unik kod.

Prioriterad art eller naturtyp

Utpekade som prioriterade i art- och habitatdirektivet eftersom Sverige som medlem i EU har ett särskilt ansvar för dessa. Prioriterade arter och naturtyper är ofta de mest hotade och/eller så finns deras huvudsakliga utbredningsområde inom EU.

Rödlistad art

Rödlistan är en nationell sammanställning av arters status (utdöenderisk) inom landets gränser. Arternas status bedöms med hjälp av ett antal kriterier som omfattar skattningar av populationsstorlek, förekomst, utbredning och trender. Utifrån en sammantagen bedömning placeras arterna i olika rödlistekategorier. Läs mer på Artdatabankens hemsida: <http://www.artdatabanken.se>

Typisk art

Indikatorarter vars förekomst indikerar gynnsam bevarandestatus hos naturtypen genom att de reagerar relativt tidigt på förändringar.

Ingående naturtyper och arter enligt art- och habitatdirektivet

Området är utpekad att ingå i nätverket Natura 2000 enligt art och habitatdirektivet. I tabellerna nedan redovisas samtliga i området påträffade arter och naturtyper som legat till grund för detta. Resterande areal upp till områdets totala areal uppfyller idag inte kriterierna för någon av de naturtyper som ingår i art- och habitatdirektivet.

Tabell 1. Ingående naturtyper enligt art- och habitatdirektivet.

Kod	Naturtyp	Uppskattad areal	Bevarandestatus
6210	Kalkgräsmarker	0,5 hektar	Gynnsam
6410	Fuktängar	2,3 hektar	Gynnsam

* = Prioriterad naturtyp enligt art- och habitatdirektivet.

Tabell 2. Ingående arter enligt art- och habitatdirektivet.

Kod	Art	Svenskt namn	Bevarandestatus
4038	<i>Lycaena helle</i>	Violett guldvinge	Gynnsam

Beskrivning av området

Natura 2000-området Önsta är beläget cirka 5,5 kilometer norr om Myrviken. Byn Önsta består av ett fåtal gårdar omgivna av åkrar och betesvallar i en nordostlig sluttning ned mot Rörösjön. Odlingslandskapet omges av barrskog.

Området utgörs av en naturbetesmark tillsammans med ett mindre slåtterskifte. Hagmarken ligger i nedre delen av sluttningen och omges av kulturvall och skog.

Önsta naturbetesmark är opåverkad av gödsling och mycket artrik. Vegetationstypen består huvudsakligen av örtrik friskäng (nordlig) men i ett fuktigare parti finns gräs/lågstarräng med bland annat jämtlandsmaskros. I den betade grässvålen finns en massförekomst av brunkulla. Andra hävdberoende arter är rödkämpar, brudsporre, rosettjungfrulin, majviva, slåtterblomma, bockrot, backruta, ängsskallra, blekstarr, hirsstarr, ormrot och kattfot. Här finns även rödlistade arter som jämtlandsmaskros, stortimjan och olika marksvampar. I tabell 4 nedan redovisas de rödlistade arter som har dokumenterats inom området.

Marken är delvis ganska fuktig och en bäck rinner igenom den. Längs bäcken växer en del videsnår och i övrigt finns ett varierat träd- och buskskikt på marken. I de norra delarna är trädskiktet tätare och består framför allt av större tallar och granar. I övrigt växer här även glasbjörk, en och kanelros. En gammal sommarladugård från tidigt 1800-tal finns på marken. Intill ladugården växer relativt tätt av både gran, asp och björk.

Betesmarken har ingått i ett forskningsprojekt på brunkulla, där olika provytor placerades med varierande skötsel inom respektive provyta. Försöken är nu avslutade och provytorna har tagits bort. Försöken visade att det blir mer mossa och färre brunkullor i rutorna som sköts med enbart slåtter.

En större röjningsinsats gjordes i mitten av 1990-talet. Länsstyrelsen har under juni 2017 genomfört restaureringsslåtter inom delar av området med syfte att minska utbredningen av älggräs. Länsstyrelsen planerar att genomföra samma åtgärd under samma tid för 2018.

Nuvarande hävd sker genom kor som betar inom området. Floran är rik och opåverkad av gödsling med många arter som är typiska för naturlig fodermark. Landskapet har en prägel av ålderdomligt jordbrukslandskap (klass 1 i ängs- och hagmarksinventeringen). Området ingår i riksintresse för kulturminnesvård och friluftsliv och bedöms som skyddsvärt.

Tabell 3. Rödlistade arter inom Natura 2000-området Önsta.

Rödlistekategorier definieras som: Utdöd (EX), Utdöd i vilt tillstånd (EW), Nationellt utdöd (RE), Akut hotad (CR), Starkt hotad (EN), Sårbar (VU), Nära hotad (NT), Livskraftig (LC), Kunskapsbrist (DD).

Art	Svenskt namn	Rödlistekategori
Entoloma prunoloides	Mjölrorödkivling	NT
Gymnadenia nigra	Brunkulla	EN
Hygrocybe aurantiosplendens	Fager vaxskivling	NT
Lycaena helle	Violettt guldvinge	EN
Primula farinosa	Majviva	NT
Taraxacum crocodes	Jämtlandsmaskros	VU
Thymus pulegioides	Stortimjan	VU

Bevarandesyfte

Natura 2000-området Önsta är en välhävdad bete- och slåttermark med massförekomst av brunkulla.

Bevarandesyftet för området är att säkerställa en gynnsam bevarandestatus för områdets ingående naturtyper och art:

- » Kalkgräsmarker (6510)
- » Fuktängar (6410)
- » Violett guldvinge (4038)

Prioriterade bevarandevärden

I Natura 2000-området Önsta är de prioriterade bevarandevärdena följande:

- » Hävdpräglade gräsmarker samt den hävdgynnade floran.
- » Förekomsten av habitatarten violett guldvinge.
- » Förekomsten av orkidén brunkulla.

Bevarandestatus

För att kunna säkra det långsiktiga bevarandet av utpekade naturtyper och arter samt bedöma behov och prioriteringar av bevarandeåtgärder krävs en bedömning av det specifika områdets bevarandestatus.

Denna bedömning utgår från tillståndet hos ingående naturtyper och arter i förhållande till de mål som fastställts för området. Områdets hotbild vägs in för att ge en uppfattning om hur områdets förutsättningar kommer utvecklas i framtiden.

För detta område bedöms bevarandestatusen preliminärt vara gynnsam. Observera att området är otillräckligt undersökt varför vi inte med säkerhet kan säga vilken bevarandestatus området har idag.

Motivering

Att området anses ha gynnsam bevarandestatus baseras på att de flesta bevarandemål anses vara uppfyllda för området.

Restaureringsåtgärder har utförts och planeras att fortsätta utföras inom området, samt kontinuerlig hävd upprätthålls genom bete.

För bevarandestatus för specifika naturtyper och art, se beskrivningen av respektive naturtyp eller art.

Övergripande bevarandemål

Nedan listas en sammanfattning av bevarandemålen för området. För mer detaljerade bevarandemål, se bevarandemål för respektive naturtyp och art.

Kontinuerlig hävd ska upprätthållas genom slåtter och bete. Markvegetationen inom slåtterängen ska vara tydligt präglad av slåtter med bortförsel av hö.

- » Ingående arter utpekade i art- och habitatdirektivet ska vara livskraftiga.
- » Arealen för respektive naturtyp ska inte minska.
- » Populationerna av typiska arter för naturtyperna ska vara livskraftiga på lång sikt.
- » Endast naturligt förekommande arter ska finnas i området.
- » Kontinuerlig hävd ska upprätthållas.
- » Markvegetation som är tydligt präglad av slåtter med bortförsel av hö.

Övergripande hotbild

Hotbilden är en utvärdering av de hot som finns mot de olika naturtyperna, arterna, samt mot Natura 2000-området i sig.

De allvarligaste hoten är sådana som förstör eller allvarligt skadar strukturer, miljöer och funktioner. Exempel på sådana hot är utebliven hävd och utebliven röjning av igenväxningsvegetation, vilket på sikt leder till igenväxning av buskar och träd, och utarmning av den hävdgynnade floran och faunan.

Nedan listas en sammanfattning av de hot som anses vara övergripande och de hot som anses mycket akuta eller allvarliga.

För en mer detaljerad hotbild, se hotbild för respektive naturtyp och art.

- » Exploatering av området.
- » Dikning, vägbyggnation och andra markavvattnande åtgärder i eller i närheten av området kan påverka hydrologi och hydrokemi.
- » Spridning av kalk, aska eller gödningsämnen i eller i närheten av området kan förändra näringssammansättning och hydrokemin.
- » Skogsbruksåtgärder i eller i närheten av området kan påverka hydrologi, lokalklimat och markstruktur negativt.
- » Minskad eller utebliven hävd kan orsaka igenväxning.

Prioriterade bevarandeåtgärder

För att uppnå bevarandemålen bör följande bevarandeåtgärder genomföras. Åtgärdsförslagen har sin utgångspunkt i och är tänkta att motverka de specifika hot som utpekats för området ifråga och innefattar både allmänna åtgärder (det vill säga hur området respekteras i fysisk planering, tillståndsprövning, naturskydd och naturvård) och specifika åtgärder för Natura 2000-området. De åtgärder som listas här är prioriterade för området.

För att bevara områdets natur- och kulturvärden långsiktigt rekommenderas ett formellt skydd genom naturreservatsbildning eller biotopskydd. Markägare och brukare bör informeras om möjligheter att få miljöstödsersättning för att upprätthålla lämplig skötsel av naturvärdena i Natura 2000-området. Markägare och brukare i angränsande områden har stora möjligheter att bistå bevarandet av naturvärdena i Natura 2000-området. Information om dessa naturvärden och lämpligt tillvägagångssätt bör därför finnas tillgängligt. Information om områdets natur och bevarandevärden samt om hur detta bör beaktas ska dessutom vara tillgängligt för allmänheten.

För att undvika påverkan från närliggande markanvändning är väl fungerande skyddszoner vid exempelvis avverkningar, gödsling och kalkning i anslutning till området en viktig del av en långsiktigt hållbar bevarandestrategi. Dit hör även att en naturvårdsanpassning sker hos skogsnäringen med ökad hänsyn vid sjöar och vattendrag i anslutning till Natura 2000-området. Miniminivån för denna hänsyn bör utgå från Skogsstyrelsens rekommendationer.

Kraven på skyddszonernas utseende varierar, bland annat beroende på områdets topografi och markförhållanden. För att nå en flexibel naturvårdsanpassning bestäms skyddszonernas storlek individuellt för varje avverkningsobjekt/varje avverkningsanmälan utifrån de lokala förutsättningarna. Kravet är ett fullgott skydd och en fullgod funktion för att säkerställa den biologiska mångfalden inom området.

Kontinuerlig hävd ska upprätthållas genom både slätter och bete. Markvegetationen ska vara tydligt hävdpräglad. För att inte ohävdarter som till exempel nässlor och älggräs ska ta över och konkurrera ut hävdgynnade arter inom området är det tillåtet och även bör de slås av under hela säsongen.

- » Markägare och brukare i närområdet bör informeras om möjligheter att bistå bevarandet av naturvärdena i Natura 2000-området.
- » Bevarandeplan med information om områdets natur- och bevarandevärden ska vara tillgänglig för allmänheten.
- » Vid avverkningar, gödsling, kalkning med mera i områden där vattenföringen leder in i Natura 2000-området måste särskild hänsyn tas.
- » En naturlig artsammansättning ska upprätthållas.
- » Särskild hänsyn ska tas till våtmarker och vattenmiljöer i anslutning till Natura 2000-området.
- » Kontinuerlig hävd ska upprätthållas.

Uppföljning

Området bör uppföljas kontinuerligt för att upprätthålla en långsiktigt gynnsam bevarandestatus för utpekade arter och naturtyper samt för att kunna utvärdera områdets bevarandeåtgärder och behov av ytterligare åtgärder. I de fall området inte har något formellt skydd är fortlöpande uppföljning av bevarandetillståndet prioriterat.

Om särskilda skötselåtgärder har specificerats för Natura 2000-området bör uppföljning ske med jämna intervall utgående från tidpunkten för senaste åtgärd.

Även verksamheter eller åtgärder som sker i anslutning till Natura 2000-området kan ha en negativ inverkan på de ingående naturvärdena i området, och kan därmed vara skäl för ytterligare uppföljning.

Beskrivning av naturtyper och arter

6210 – Kalkgräsmarker

0,5 hektar

Naturtypen består av torra–friska, hävdpräglade kalkgräsmarker nedanför trädgränsen ofta med ett rikligt inslag av örter. Naturtypen har utvecklats genom lång hävdkontinuitet, men kan vara stadd i igenväxning. Krontäckning av träd och buskar, som inte är av igenväxningskaraktär, är 0–30 procent. Hävdgynnade arter ska finnas.

Kalkgräsmarkerna är ofta mycket örtrika och kan ibland hysa ovanliga växter. Örtrikedomen gör dem viktiga för många insekter, inte minst fjärilar och bin. Naturtypen kan uppträda i olika skepnader beroende på bland annat fuktighet och klimat.

Svenska undergrupper av naturtypen:

1. *Kalkgräsmarker*
2. *Orkidérika kalkgräsmarker*

Viktiga orkidélokaler är en prioriterad undergrupp av naturtypen och kännetecknas av att det antingen generellt förekommer rikligt med orkidéer, eller förekommer minst en orkidéart som är nationellt eller regionalt mindre vanlig, sällsynt eller mycket sällsynt.

Bevarandemål för Kalkgräsmarker (6210)

Bete (alternativt slåtter och höbärgning) och/eller röjning av igenväxningsvegetation ska förekomma. Skötseln bör utformas enligt objektets speciella natur- och kulturvärden där objektets hävdhistoria i första hand bör vara vägledande för den fortsatta skötseln.

Naturtypen ska erbjuda en öppen miljö som i normalfallet inte har mer än 30 procent täckningsgrad av träd och buskar. Viss variation i markvegetationens höjd över tiden och mellan olika delar av objektet är en förutsättning för många arters överlevnad. Inslag av buskar, snår och bryn är bra för många arter eftersom sådana inslag erbjuder skydd och skapar variation. Bärande buskar och träd är en viktig födokälla för många fågelarter.

Det är inte ovanligt att kalkgräsmarker har en historia som ängsmarker, och/eller har en flora och fauna innehållande arter som är känsliga för hårt bete under sommaren. Där det förekommer hotade eller regionalt sällsynta arter eller där marken har en välbevarad ängsvegetation är det motiverat att anpassa hävden efter det, genom till exempel begränsat bete under sommaren.

- » Arealen ska uppgå till minst 0,5 hektar.
- » Tydligt hävdpräglad markvegetation på kalkrik mark.
- » En för naturtypen naturlig artsammansättning.

- » Öppen miljö med under 30 procent av täckningsgrad av träd och buskar.
- » Naturlig näringsstatus (ej gödningspåverkat annat än från betande djur).
- » Populationerna av flertalet av de typiska arterna ska vara livskraftiga på lång sikt.

Hotbild för Kalkgräsmarker (6210)

Det största hotet mot naturtypen är utebliven röjning av igenväxningsvegetation och minskat eller upphört bete, vilket på sikt leder till igenväxning av buskar och träd och utarmning av den hävdgynnade floran och faunan. En alltför kraftig röjning av buskar och träd är dock också negativt då organismer som är beroende av dessa strukturer missgynnas, samtidigt som ett för intensivt betestryck ger negativa effekter på naturtypen. Skötsel som avlägsnar småbiotoper, kantzoner och mosaikmiljöer och skapar skarpa gränser mellan olika markslag påverkar naturtypen negativt.

Spridning av gödsel och tillskottsutfodring av betesdjur innebär en indirekt näringstillförsel till marken vilket missgynnar den konkurrenssvaga floran. Även gödsling- och försurningseffekter från nedfall av luftburna föroreningar påverkar floran negativt. Användning av avmaskningsmedel till betesdjuren som innehåller avermectin är negativt för den dynglevande insektsfaunan.

Dränering som torkar ut naturtypen samt exploatering inom området eller i angränsande områden exempelvis genom skogsplantering, dikning och täktverksamhet utgör också ett hot mot naturtypen.

- » Minskad eller utebliven hävd kan orsaka igenväxning.
- » För intensiv röjning kan påverka viktiga strukturer.
- » Ett alltför intensivt betestryck ger negativa effekter.
- » Gödslings- och försurningseffekter påverkar floran negativt.
- » Användning av avmaskningsmedel som innehåller avermectin.
- » En förändrad markanvändning inom eller i anslutning till naturtypen.

Bevarandeåtgärder för Kalkgräsmarker (6210)

Bevarandeåtgärder för naturtypen är främst upprätthållande av hävd i form av slåtter eller bete. Detta kan uppnås genom miljöstödsavtal med lantbrukare och andra skötselaktörer för upprätthållande av gynnsam skötsel. Information och möjlighet till kompetensutveckling för lantbrukare och andra aktörer är också en viktig del. Vissa av naturtypens arter kan ha åtgärdsprogram. De åtgärder som beskrivs i dessa program bör genomföras i området.

Eventuella åtgärder som slåtter eller röjning i restaureringssyfte ska ske i början på växtsäsongen innan arter med igenväxningskaraktär hinner gå i blom och sätta frö.

- » Miljöstödsavtal med lantbrukare och andra aktörer för upprätthållande av gynnsam skötsel.
- » Information och kompetensutvecklingsmöjligheter för lantbrukare och andra aktörer.

- » Genomförande av åtgärder för de arter med åtgärdsprogram som dokumenterats i området.
- » Restaureringsåtgärder i början av växtsäsongen.

Bevarandestatus för Kalkgräsmarker (6210)

För detta område bedöms naturtypen ha gynnsam bevarandestatus.

Bevarandemålen anses vara uppfyllda för naturtypen inom området.

Kontinuerlig hävd upprätthålls inom naturtypen vilket är en förutsättning för gynnsam bevarandestatus.

Naturtypen bedöms inte ha gynnsam bevarandestatus på nationell nivå och har minskat kraftigt och fragmenterats under 1900-talet. Skäl till detta är upphörd eller bristande hävd, igenväxning, gödsling, kvävededfall, för små och fragmenterade arealer, bristande landskapsmosaik orsakat av rationellt jord- och skogsbruk och en negativ utveckling för många arter som är knutna till naturtypen. Nämda problem och nedläggningar av jordbruk förväntas bestå framöver.

6410 – Fuktängar

2,3 hektar

Fuktängar är en vanlig naturtyp i hela Sverige och är starkt varierande beroende på geografisk belägenhet och markens beskaffenhet. Naturtypen utgörs av hävdpräglade fuktängar med blåttåtel eller starr nedanför trädgränsen. Den har utvecklats genom lång hävdkontinuitet, men kan vara stadd i igenväxning.

Naturtypen är beroende av hävd, antingen genom bete eller slåtter. Fuktängarna kan vara mycket örtrika och kan ibland hysa ovanliga växter. Örtrikedomen gör dem viktiga för många insekter, inte minst fjärilar och bin. De har också mycket stor betydelse för fågellivet.

Bevarandemål för Fuktängar (6410)

Bete eller slåtter med höbärgning samt röjning av igenväxningsvegetation ska förekomma. Skötseln bör utformas enligt objektets speciella natur- och kulturvärden där objektets hävdhistoria i första hand bör vara vägledande för den fortsatta skötseln. Viss variation i markvegetationens höjd över tiden och mellan olika delar av objektet är en förutsättning för många arters överlevnad.

Det är vanligt att fuktängar har en historia som ängsmarker, och/eller har en flora och fauna innehållande arter som är känsliga för hårt bete under sommaren. Där det förekommer hotade eller regionalt sällsynta arter, eller där marken har en välbevarad ängsvegetation, är det motiverat att anpassa hävden efter det genom till exempel begränsat bete under sommaren. Många fuktängar som har en mindre artrik växtlighet kan ändå vara lämpliga att hävda för att gynna fågellivet.

I naturtypen får inte förekomma gödsling (förutom från betande djur), stödutfodring, dikning eller insådd av för naturtypen främmande arter. För vissa varianter av naturtypen krävs återkommande översvämningar. Arealen av naturtypen ska inte minska.

- » Arealen ska uppgå till minst 2,3 hektar.
- » Tydligt hävdpräglad markvegetation med en för naturtypen naturlig artsammansättning.
- » Öppen miljö som i normalfallet inte har mer än 30 procent täckningsgrad av träd och buskar.
- » Naturlig hydrologi inom hela naturtypen.
- » För vissa varianter av naturtypen krävs återkommande översvämningar.
- » Naturlig näringsstatus (ej gödningspåverkat annat än från betande djur).
- » Populationerna av flertalet av de typiska arterna ska vara livskraftiga på lång sikt.

Hotbild för Fuktängar (6410)

Det största hotet mot naturtypen är utebliven röjning av igenväxningsvegetation och minskat eller upphört bete, vilket på sikt leder till igenväxning av buskar och träd och utarmning av den hävdgynnade floran och faunan. En alltför kraftig röjning av buskar och träd är dock också negativt då organismer som är beroende av dessa strukturer missgynnas, samtidigt som ett för intensivt betestryck ger negativa effekter på naturtypen.

Spridning av gödsel och tillskottsutfodring av betesdjur innebär en indirekt näringstillförsel till marken vilket missgynnar den konkurrenssvaga floran. Även gödslings- och försurningseffekter från nedfall av luftburna föroreningar påverkar floran negativt. Användning av avmaskningsmedel till betesdjuren som innehåller avermectin är negativt för den dynglevande insektsfaunan.

Dränering som torkar ut naturtypen samt exploatering inom området eller i angränsande områden exempelvis genom skogsplantering, dikning och täktverksamhet utgör också ett hot mot naturtypen.

Eventuella åtgärder som slåtter eller röjning i restaureringssyfte ska ske i början på växtsäsongen innan arter med igenväxningskaraktär hinner gå i blom och sätta frö.

- » Minskad eller uteblivet bete kan orsaka igenväxning.
- » För intensiv röjning kan påverka viktiga strukturer.
- » Ett alltför intensivt betestryck ger negativa effekter.
- » Användning av avmaskningsmedel som innehåller avermectin.
- » Gödslings- och försurningseffekter påverkar floran negativt.
- » En förändrad markanvändning inom eller i anslutning till naturtypen.
- » Restaureringsslåtter i början av växtsäsongen.

Bevarandeåtgärder för Fuktängar (6410)

Bevarandeåtgärder för naturtypen är främst upprätthållande av hävd i form av slåtter eller bete. Detta kan uppnås genom miljöstödsavtal med lantbrukare och andra skötselaktörer för upprätthållande av gynnsam skötsel. Information och möjlighet till kompetensutveckling för lantbrukare och andra aktörer är också en viktig del. Vissa av naturtypens arter kan ha åtgärdsprogram (ÅGP). De åtgärder som beskrivs i dessa program bör genomföras i området.

- » Miljöstödsavtal med lantbrukare och andra aktörer för upprätthållande av gynnsam skötsel.
- » Information och kompetensutvecklingsmöjligheter för lantbrukare och andra aktörer.
- » Genomförande av åtgärder för de arter med åtgärdsprogram som dokumenterats i området.

Bevarandestatus för Fuktängar (6410)

För detta område bedöms naturtypen ha gynnsam bevarandestatus.

Bevarandemålen anses vara uppfyllda för naturtypen inom området.

Kontinuerlig hävd upprätthålls inom naturtypen vilket är en förutsättning för gynnsam bevarandestatus.

Naturtypen bedöms ha ogynnsam bevarandestatus på nationell nivå och har minskat kraftigt och fragmenterats under 1900-talet. Skäl till detta är upphörd eller bristande hävd, igenväxning, gödsling, kvävenedfall, för små och fragmenterade arealer, bristande landskapsmosaik orsakat av rationellt jord- och skogsbruk och en negativ utveckling för arter som förekommer i naturtypen. Nämda problem och nedläggningar av jordbruk förväntas bestå framöver.

4038 – Violett guldvinge

Lycaena helle

Violett guldvinge förekommer i frisk till fuktig, betad eller slåtterhävdad, ogödslad mark med rörligt markvatten. Detta kan vara ängsmark men i vissa fall även vägkanter. I fjällkedjan förekommer arten dessutom i källkärr och i den övre fastmarksövergången i sluttande fattigkärr. Utanför fjällkedjan särskilt i de centrala delarna av Jämtland förekommer arten i rikkärr. I Skandinavien är larvens värdväxt ormröt, *Bistorta vivipara* där äggen placeras ett och ett på bladens undersidor. Larven förpuppar sig samma sommar och gräver ner sig i mossa före förpuppningen och övervintrar i puppstadiet. Fjärilen flyger från slutet av maj och under juni månad.

Violett guldvinge är en av de fåtal dagfjärilsarter som gynnas av kontinuerligt hävdad slåttermark. Sannolikt gynnas larvutvecklingen av att slåtter och höbärgning inte nämnvärt skadar ormröten, utan istället exponerar markytan för solinstrålning. Den lågvuxna och solkrävande ormröten konkurreras ut inom ett par år om hävden upphör.

Studier från västra Tyskland har visat att arten är extremt lokaltrogen och i medeltal inte rör sig längre än cirka 40 meter för hanar och 60 meter för honor. I samma studie noterades även att enskilda individer av hanar maximalt förflyttade sig cirka 160 meter och honor cirka 390 meter.

Bevarandemål för Violett guldvinge (4038)

Populationen i området ska vara livskraftig och inte minska i antal eller utbredning, annat än inom ramen för naturlig variation. Specifika populationsnivåer inom området är okända och därför kan inga kvantitativa mål sättas för arten. Dessa nivåer bör dock bestämmas.

Det är oklart hur många individer som krävs för att en lokal population ska vara livskraftig. Ett minimum bör vara omkring 50 till 60 individer på en lokal med en yta på cirka en hektar, men långsiktigt är detta för lågt om det är en isolerad lokal utan möjlighet till migration och genutbyte med andra lokaler.

Livsmiljön ska vara kontinuerligt hävdad, och ha hög ljusinstrålning. Hydrologin ska vara naturlig. Näringsstatusen ska vara naturlig utan tillförsel av gödsel, annat än från betande djur. Värdväxten ormröt ska förekomma rikligt. Arealen lämplig livsmiljö ska inte minska.

- » Populationen av arten ska vara livskraftig.
- » Uppföljning av förekomst och livsmiljö minst vart sjätte år.
- » Livsmiljön ska inte vara gödningspåverkat annat än från betande djur.
- » Livsmiljön ska ha naturlig hydrologi.
- » Värdväxten ormröt ska förekomma rikligt.

Hotbild för Violett guldvinge (4038)

Violett guldvinge hotas av upphörd traditionell hävd. Larvutvecklingen gynnas av slåtter och höbärgning då ormröten är hävdberoende samtidigt som ökad solexponering av marken ger en gynnsam livsmiljö för larven. Bryts hävden konkurreras den lågvuxna och solälskande ormröten snabbt ut. Modern ensilageteknik är mindre väder- och tidpunktsmässigt bunden slåttermetod. Det finns starka skäl att misstänka att detta leder till att slåttern oftare infaller under ett kritiskt skede i artens livscykel, eller på annat sätt missgynnar arten. Att dessutom genast plasta in det avslagna höet är direkt förödande för djuren som inte hinner lämna den avslagna växten och söka sig till nya plantor. Det är viktigt att det avslagna materialet transporteras bort efter någon vecka när det torkat.

Slätterängar har i stor omfattning planterats med gran eller växt igen då jordbruket upphör eller förändrats. Markavvattnings som eliminerar översilningsytor i både hagmark och gläntrik skogsmark påverkar arten negativt. Livsmiljön för violett guldvinge har på många ställen gått förlorad. Violett guldvinge missgynnas starkt av detta då arten är extremt lokaltrogen och en fragmentering betyder därför att genflödet mellan populationer och spridningsmöjligheterna minskat drastiskt.

- » Minskningen av jordbruksmark och upphörd traditionell hävd är det största hotet för arten.
- » Inplastat hö kan bli en dödsfälla för larver som sitter på det avslagna höet.
- » Förändrad hydrologi kan eliminera översilningsytor.
- » Fragmentering hindrar genflöde mellan populationer samt försvårar spridning drastiskt.

Bevarandeåtgärder för Violetta guldvinge (4038)

För att arten fortsatt ska finnas i området är det viktigt att tillgodose artens behov av hävdad ängsmark med ormröt. Detta kan ske genom miljöstödsavtal med lantbrukare eller andra aktörer samt genom åtgärdsprogrammet för violetta guldvinge. Att anpassa väggkantslätter efter fjärilens livscykel kan gynna förekomsten av arten även längs vägar.

- » Genomförandet av åtgärdsprogram för violetta guldvinge.
- » Miljöstödsavtal med lantbrukare och andra aktörer för upprätthållande av gynnsam skötsel (inom lämpliga livsmiljöer).
- » Anpassa väggkantslätter efter fjärilens livscykel.

Bevarandestatus för Violetta guldvinge (4038)

För detta område bedöms arten ha gynnsam bevarandestatus.

Anledningen till att arten bedöms ha gynnsam bevarandestatus baseras på att bevarandemålen anses vara uppfyllda.

Arten bedöms ha ogynnsam bevarandestatus på nationell nivå då den har minskat kraftigt under de senaste decennierna och försvunnit från de sydligare delarna av sitt tidigare utbredningsområde. Då arten är hävdgynnad beror troligtvis nedgången på rationalisering av jordbruket, då många marker växer igen och inte längre hävdas.

Naturtypskarta



Litteratur

Eide, W. (red.). (2014). Arter och naturtyper i habitatdirektivet – bevarandestatus i Sverige 2013. Uppsala: ArtDatabanken SLU.

Naturvårdsenheten. (2007). Bevarandeplan för Natura 2000-område Önsta SE0720388. Östersund: Länsstyrelsen Jämtlands Län.

Naturvårdsverket. (2003). Natura 2000 i Sverige, Handbok med allmänna råd. Stockholm: Handbok 2003:9.

Naturvårdsverket. (2011). Kalkgräsmarker. Vägledning för svenska naturtyper i habitatdirektivets bilaga 1. Stockholm: NV-04493-11.

Naturvårdsverket. (2011). Fuktängar. Vägledning för svenska naturtyper i habitatdirektivets bilaga 1. Stockholm: NV-04493-11.

Naturvårdsverket. (2011). Violet guldvinge. Vägledning för svenska arter i habitatdirektivets bilaga 2. Stockholm: NV-01162-10.

Läs mer om Natura 2000:

Naturvårdsverkets hemsida
<http://www.naturvardsverket.se>

Länsstyrelsen Jämtlands läns hemsida
<http://www.lansstyrelsen.se/Jamtland>



Länstyrelsen Jämtlands län

Postadress: 831 86 Östersund
Besöksadress: Residensgränd 7
Telefon: 010-225 30 00
jamtland@lansstyrelsen.se
www.lansstyrelsen.se/jamtland