

Plan

Diarienummer
511-8449-2016



Fettmyren SE0720395

Bevarandeplan för Natura 2000-område



Länsstyrelsen
Jämtlands län

Foto: mostphotos.se.

Fakta om området

Fastställd av Länsstyrelsen: 2018

Namn och områdeskod: Fettmyren, SE0720395

Län: Jämtlands län

Kommun: Bräcke

Skyddsstatus: SAC (Special Area of Conservation/Särskilt Bevarandeområde)

Övrigt skydd: Saknas

Ägandeförhållanden: Enskilda markägare och bolag

Areal: 34 hektar

Utgiven av

Länsstyrelsen Jämtlands län

November 2018

Tryck

Länsstyrelsens tryckeri, Östersund 2018

Löpnummer

2018:34

Diarienummer

511-8449-2016

Publikationen kan laddas ner från Länsstyrelsens hemsida
www.lansstyrelsen.se/jamtland

Innehållsförteckning

Natura 2000	4
Bevarandeplan	4
Tillståndsplikt och samråd	4
Karta och kartverktyg	5
Förklaring av begrepp.....	6
Ingående naturtyper och arter enligt art- och habitatdirektivet	8
Beskrivning av området	9
Bevarandesyfte	11
Prioriterade bevarandevärden	11
Bevarandestatus	12
Övergripande bevarandemål	13
Övergripande hotbild.....	14
Prioriterade bevarandeåtgärder	15
Uppföljning	16
Beskrivning av naturtyper och arter	17
3260 – Mindre vattendrag.....	17
7140 – Öppna mossar och kärr.....	19
7160 – Källor och källkärr	21
7230 – Rikkärr.....	23
9010 – Taiga	26
91D0 – Skogbevuxen myr.....	28
1393 – Käppkrokmossa	30
1528 – Myrbräcka.....	31
Naturtypskarta.....	33
Litteratur.....	34

Natura 2000

Natura 2000 är ett ekologiskt nätverk av värdefulla naturområden inom EU. Utpekande av Natura 2000-områden bygger på krav som finns i EU:s fågeldirektiv och art- och habitatdirektiv. Syftet är att reducera risken för utrotning av vilda djur och växter och att hindra att deras livsmiljöer förstörs. Alla medlemsländer ska peka ut områden dels för fåglar som anges i EU:s fågeldirektiv, dels för naturtyper och arter som anges i art- och habitatdirektivet. Genom utpekandet åtar sig länderna att de utpekade värdena i områdena ska bevaras långsiktigt. Natura 2000-nätverket är en av hörnstenarna i EU:s arbete för att bevara biologisk mångfald. I art- och habitatdirektivet listas 170 naturtyper och sammanlagt cirka 900 växt- och djurarter som särskilt värdefulla. 90 av naturtyperna och drygt 100 av djur- och växtarterna i habitatdirektivets bilaga 1 och 2 finns i Sverige. Därtill häckar regelbundet cirka 60 av fågeldirektivets fågelarter i vårt land.

Bevarandeplan

För varje Natura 2000-område ska Länsstyrelsen ta fram en beskrivning. Detta ska göras i särskilda bevarandeplaner eller i en skötselplan om området även är skyddat som naturreservat. I planen ska det finnas en beskrivning av området innehållandes bevarandesyfte, bevarandemål och en förteckning av de naturtyper och arter som ska bevaras och bidra till gynnsam bevarandestatus. Hot mot Natura 2000-områdets arter och naturtyper, och behov av bevarandeåtgärder, till exempel skydd eller skötsel, ska också beskrivas. Informationen ska underlätta förvaltningen av området och tillståndsprövningar enligt miljöbalken. Bevarandeplanen ska fastställas av Länsstyrelsen, som även är ytterst ansvarig för att målsättningen med området uppfylls. Bevarandeplanen ska revideras när ny kunskap tillkommer eller när förutsättningar för området ändras. Den ska tas fram och hållas aktuell i dialog med berörda intressenter, och det är värdefullt om den som har ny information om områdets förutsättningar kontaktar Länsstyrelsen. Bevarandeplanen är inte ett juridiskt bindande dokument. För formell reglering av skydd eller skötsel kan andra beslut behövas, till exempel skyddsbeslut för naturreservat. Föreskrifter enligt eventuella skyddsbeslut gäller parallellt med den tillståndsplikt som gäller inom Natura 2000.

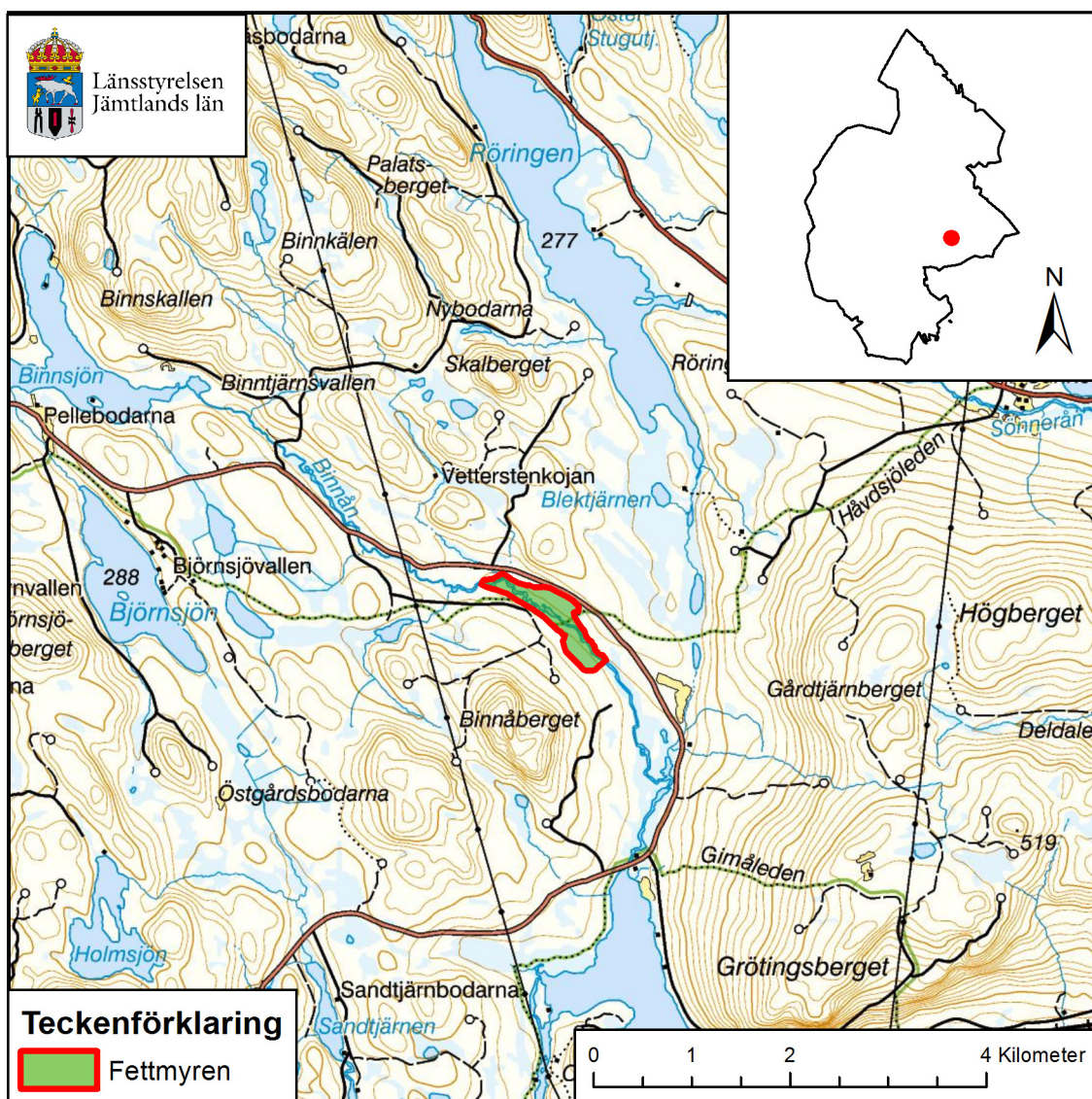
Tillståndsplikt och samråd

För att inte skada naturvärden krävs tillstånd för verksamheter eller åtgärder som på ett betydande sätt kan påverka miljön i ett Natura 2000-område. Det kan även gälla åtgärder utanför Natura 2000-området, om de kan påverka miljön i området. Detta regleras i miljöbalken (7 kap.27–29§§). Då det kan vara svårt att avgöra vilka åtgärder som på ett betydande sätt kan påverka naturvärden behöver man samråda med Länsstyrelsen före genomförandet. Vid skogsbruksåtgärder hålls samråd med Skogsstyrelsen. Mer information finns hos Länsstyrelsen, läs på webben eller kontakta en handläggare.

Karta och kartverktyg

Aktuell information om naturtypers utbredning och arter i ett enskilt Natura 2000-område går att hitta med hjälp av kartverktyget Skyddad natur. Det kan nås på Naturvårdsverkets hemsida genom att söka på "kartverktyget skyddad natur". I kartverktyget söker du upp aktuellt område och klickar på namnet för mer information. Karta över naturtyper hittas efter sökning av område, gå till fliken Kartskikt, avmarkera allt och under Naturtypskarteringar, lägg till Natura naturtypskartan (NNK) och välj Naturtyper (ytor, linjer, punkter). Det finns även möjlighet att ladda ner naturtypskartan som shp-fil. För mer information, se Länsstyrelsens hemsida.

Här nedan finns en översigtskarta över områdets belägenhet. En naturtypskarta finns i slutet av denna bevarandeplan.



© Länsstyrelsen Jämtlands län

© Lantmäteriet Geodatasamverkan - GSD

Förklaring av begrepp

Bevarandesyfte

Det övergripande syftet med Natura 2000-området är alltid att upprätthålla de förtecknade naturtyperna och arterna i "gynnsam bevarandestatus".

Bevarandemål

Bevarandemålen beskriver vad bevarandesyftet innebär i praktiken för förtecknade naturtyper och arter. Målet skall alltså, helst med hjälp av mätbara parametrar, beskriva vad gynnsam bevarandestatus för aktuell art eller naturtyp innebär. Föreligger redan gynnsam bevarandestatus sätts bevarandemålen ofta så att nuvarande förhållanden ska bibehållas.

Bevarandestatus

Bevarandestatus för en naturtyp bestäms av de faktorer som påverkar naturtypen och dess typiska arter. Med påverkan avses något som på lång sikt kan förändra naturtypens naturliga utbredning, struktur, funktion, eller förändra de typiska arternas möjlighet till överlevnad. En naturtyps bevarandestatus anses gynnsam när:

- » dess naturliga eller hävdvibetingade utbredningsområde och de ytor den täcker inom detta område är stabila eller ökande, och
- » den särskilda struktur och de särskilda funktioner som är nödvändiga kommer att finnas under en överskådlig framtid, och
- » bevarandestatusen hos dess typiska arter är gynnsam.

Bevarandestatus för en art bestäms av de faktorer som påverkar arten och som på lång sikt kan förändra den naturliga utbredningen eller storleken hos dess populationer. En arts bevarandestatus anses som gynnsam när:

- » uppgifter om den berörda artens populationsutveckling visar att arten på lång sikt kommer att förbli livskraftigt och
- » artens naturliga eller hävdvibetingade utbredningsområde inte minskar inom en överskådlig framtid, och
- » det kommer att fortsätta finnas en tillräckligt stor livsmiljö för att artens populationer skall bibehållas på lång sikt.

Habitat

Med habitat menas en miljö som är lämplig för en viss art att leva i. I denna bevarandeplan används begreppet naturtyp ofta som synonym till habitat.

Koder

Varje naturtyp och art som omfattas av art- och habitatdirektivet eller fågeldirektivet har en speciell kod. Förteckningen över koder för arter och naturtyper som återfinns i Sverige hittas på Naturvårdsverkets hemsida: <http://www.naturvardsverket.se>

Dessutom har alla Natura 2000-områden en unik kod.

Prioriterad art eller naturtyp

Utpekade som prioriterade i art- och habitatdirektivet eftersom Sverige som medlem i EU har ett särskilt ansvar för dessa. Prioriterade arter och naturtyper är ofta de mest hotade och/eller så finns deras huvudsakliga utbredningsområde inom EU.

Rödlistad art

Rödlistan är en nationell sammanställning av arters status (utdöenderisk) inom landets gränser. Arternas status bedöms med hjälp av ett antal kriterier som omfattar skattningar av populationsstorlek, förekomst, utbredning och trender. Utifrån en sammantagen bedömning placeras arterna i olika rödlistekategorier. Läs mer på Artdatabankens hemsida: <http://www.artdatabanken.se>

Typisk art

Indikatorarter vars förekomst indikerar gynnsam bevarandestatus hos naturtypen genom att de reagerar relativt tidigt på förändringar.

Ingående naturtyper och arter enligt art- och habitatdirektivet

Området är utpekad att ingå i nätverket Natura 2000 enligt art- och habitatdirektivet. I tabellerna nedan redovisas samtliga i området påträffade arter och naturtyper som legat till grund för detta. Resterande areal upp till områdets totala areal uppfyller idag inte kriterierna för någon av de naturtyper som ingår i art- och habitatdirektivet.

Tabell 1. Ingående naturtyper enligt art- och habitatdirektivet.

Kod	Naturtyp	Uppskattad areal	Bevarandestatus
3260	Mindre vattendrag	3,5 hektar	Gynnsam
7140	Öppna mossar och kärr	6,5 hektar	Gynnsam
7160	Källor och källkärr	0,4 hektar	Gynnsam
7230	Rikkärr	13,8 hektar	Gynnsam
9010*	Taiga*	3,9 hektar	Ogynnsam
91D0	Skogbevuxen myr	3,1 hektar	Gynnsam

* = Prioriterad naturtyp enligt art- och habitatdirektivet.

Tabell 2. Ingående arter enligt art- och habitatdirektivet.

Kod	Art	Svenskt namn	Bevarandestatus
1393	<i>Drepanocladus vernicosus</i>	Käppkrokmossa	Gynnsam
1528	<i>Saxifraga hirculus</i>	Myrbräcka	Gynnsam

Beskrivning av området

Natura 2000 området Fettmyren-Binnåmyren omfattar 34 hektar och är beläget utmed Binnån cirka tio kilometer öster om Gällö samt tio kilometer nordöst om Stavre.

Berggrunden i området utgörs av revsundsgranit. Den anslutande fastmarken består av sandig morän och grusavlagringar. Området är beläget cirka 270 meter över havet.

Binnåmyran har länge använts som slåttermark. Vid en ägomätning för Fanbyn år 1764 kan man läsa följande: "Binnåmyran – Slät och vacker myr, af Oppne bergas 6 [lass] och af Östgården eller Öster Grimnäs på södra sidan Binnån 3 2/3 [lass]". Vid laga skifte för byarna Östergrimnäs och Sunnerå 1898 respektive 1909 var området alljämt hävdad genom bete och slåtter över större delen av arealen.

I de norra delarna finns en mycket tydlig och välutbildad källkupol. Fältskiktet präglas här av en riklig förekomst med den rödlistade myrbräckan. Här finns bland annat även trindstarr och nålstarr. Bottenskiktet domineras av piprensarmossa och gyllenmossa. Här växer även lerkrokmossa och lergräsmossa.

Nedströms källan vidtar ett välutbildat källkärr med tagelstarr och trådstarr. Även här finner man rikligt med myrbräcka tillsammans med trindstarr men också huvudstarr. Bottenskiktet domineras här av piprensarmossa, gyllenmossa och räffelmossa.

I ett anslutande topogent (plant) rikkärr domineras flaskstarr med inslag av hirsstarr, blåtåtel och snip. Mosstäcket är sammansatt av purpurvitmossa, guldspärrmossa och späd skorpionmossa. Här förekommer små bestånd med lockvitmossa och den rödlistade käppkrokmossan. Ängsnycklar är den påträffade orkidéen i området.

En väg löper öster om området. En grustäkt ansluter till områdets sydvästra gräns och i nordväst finns en grustäkt cirka 100 meter utanför området.

Den extremt välutbildade och sällsynt fina källkupolen med den rika myrbräckaförekomsten betingar mycket höga naturvärden. Det nedströms liggande källkärret är även det extremt tydligt och välutbildat. De botaniska värdena i källkärret är mycket höga med tanke på att myrbräckan växer här i flera tusental. Källan och källkärret utgör områdets värdekärna.

Området har i både våtmarksinventeringen och rikkärrsinventeringen fått naturvärdesklass 1 vilket betyder att området har mycket höga naturvärden.

Tabell 3. Rödlistade arter inom Natura 2000-området Fettmyren.

Rödlistekategorier definieras som: Utdöd (EX), Utdöd i vilt tillstånd (EW), Nationellt utdöd (RE), Akut hotad (CR), Starkt hotad (EN), Sårbar (VU), Nära hotad (NT), Livskraftig (LC), Kunskapsbrist (DD).

Art	Svenskt namn	Rödlistekategori
<i>Cyphelium tigillare</i>	Ladlav	NT
<i>Hamatocaulis vernicosus</i>	Käppkrokmossa	NT
<i>Saxifraga hirculus</i>	Myrbräcka	NT

Bevarandesyfte

Natura 2000-området Fettmyren utgörs av ett rikkärr och omkringliggande naturskog. Bevarandesyftet för området är att säkerställa en gynnsam bevarandestatus för områdets ingående naturtyper och arter:

- » Mindre vattendrag (3260)
- » Öppna mossar och kärr (7140)
- » Källor och källkärr (7160)
- » Rikkärr (7230)
- » Taiga (9010)
- » Skogbevuxen myr (91D0)
- » Käppkrokmossa (1393)
- » Myrbräcka (1528)

Prioriterade bevarandevärden

I Natura 2000-området Fettmyren är de prioriterade bevarandevärdena följande:

- » Områdets rikkärrsmiljö, samt källan och källkärret med sin rika kärlväxtflora.
- » Områdets naturskog.

Bevarandestatus

För att kunna säkra det långsiktiga bevarandet av utpekade naturtyper och arter samt bedöma behov och prioriteringar av bevarandeåtgärder krävs en bedömning av det specifika områdets bevarandestatus.

Denna bedömning utgår från tillståndet hos ingående naturtyper och arter i förhållande till de mål som fastställts för området. Områdets hotbild vägs in för att ge en uppfattning om hur områdets förutsättningar kommer utvecklas i framtiden.

För detta område bedöms bevarandestatusen preliminärt vara gynnsam. Observera att området är otillräckligt undersökt, varför bevarandestatusen inte med säkerhet kan fastställas.

Naturtyper med tidigare förekommen hävd idag saknar kontinuerlig hävd. Upphörd hävd kan leda till förändrad vegetation och igenväxning. Flera av de ingående arterna i området är beroende av viss störning som exempelvis bete eller hävd.

Området är lokalt påverkat av äldre markavvattningsåtgärder och ligger i anslutning till avverkningar som kan ge upphov till negativa effekter på hydrologi och hydrokemi samt ge upphov till kanteffekter som ökad sol- och vindexponering vilket är negativt för områdets naturtyper. Områdets hydrologi är troligen negativt påverkat av den väg som löper öster om området samt det grustag som ligger väster om området.

Befintliga strukturer i naturtyperna dock är utan någon markant negativ påverkan och populationerna av de ingående arterna bedöms vara livskraftiga.

För bevarandestatus för specifika naturtyper och arter, se beskrivning av respektive naturtyp eller art.

Övergripande bevarandemål

Nedan listas en sammanfattning av bevarandemålen för området. För mer detaljerade bevarandemål, se bevarandemål för respektive naturtyp och art.

Hydrologin spelar en mycket viktig roll för hela området och ska inte försämrats genom exempelvis dikning eller exploatering. Hävdade delar av området ska inte växa igen med träd eller buskar.

- » Arealen av de olika naturtyperna ska inte minska.
- » Populationerna av typiska arter för naturtyperna ska vara livskraftiga på lång sikt.
- » Endast inhemska arter ska förekomma.
- » Naturlig hydrologi/hydrokemi med en hög grundvattennivå, opåverkad av dikning och annan markavvattning.
- » Hävd ska upprätthållas där det tidigare förekommit.

Övergripande hotbild

Hotbilden är en utvärdering av de hot som finns mot de olika naturtyperna, arterna, samt mot Natura 2000-området i sig. För en mer detaljerad hotbild, se hotbild för respektive naturtyp och art.

De allvarligaste hoten är sådana som förstör eller allvarligt skadar strukturer, miljöer och funktioner. Skogsbruk, avverkning, körning och andra åtgärder påverkar hydrologi, lokalklimat och markstruktur. Avverkning, spridning av kalk, aska eller gödningsämnen i närliggande områden kan orsaka läckage av näringsämnen till området genom luftburen deposition eller transport med tillrinnande vatten, och skapa drastiska förändringar i vegetationens artsammansättning. Den blöta miljön är känslig för terrängkörning och kraftigt tramp.

- » Exploatering av området.
- » Dikning, vägbyggnation och andra markavvattnande åtgärder i eller i närheten av området kan påverka hydrologi och hydrokemi.
- » Spridning av kalk, aska eller gödningsämnen i eller i närheten av området kan förändra näringssammansättning och hydrokemin.
- » Skogsbruksåtgärder i eller i närheten av området kan påverka hydrologi, lokalklimat och markstruktur negativt.
- » Terrängkörning kan skada markstruktur och vegetation.
- » Upphörd hävd kan innebära igenväxning.

Prioriterade bevarandeåtgärder

För att uppnå bevarandemålen bör följande bevarandeåtgärder genomföras. Åtgärdsförslagen har sin utgångspunkt i och är tänkta att motverka de specifika hot som utpekats för området ifråga och innefattar både allmänna åtgärder (det vill säga hur området respekteras i fysisk planering, tillståndsprövning, naturskydd och naturvård) och specifika åtgärder för Natura 2000-området. De åtgärder som listas här är prioriterade för området.

För att bevara områdets natur- och kulturvärden långsiktigt rekommenderas ett formellt skydd genom naturreservatsbildning eller biotopskydd. Markägare och brukare i angränsande områden har stora möjligheter att bistå bevarandet av naturvärdena i Natura 2000-området. Information om dessa naturvärden och lämpligt tillvägagångssätt bör därför finnas tillgängligt. Information om områdets natur och bevarandevärden samt om hur detta bör beaktas ska dessutom vara tillgängligt för allmänheten.

För att undvika påverkan från närliggande markanvändning är väl fungerande skyddszoner vid exempelvis avverkningar, gödsling och kalkning i anslutning till området en viktig del av en långsiktig hållbar bevarandestrategi. Dit hör även att en naturvårdsanpassning sker hos skogsnäringen med ökad hänsyn vid sjöar och vattendrag i anslutning till Natura 2000-området. Minimivån för denna hänsyn bör utgå från Skogsstyrelsens rekommendationer.

Kraven på skyddszonernas utseende varierar, bland annat beroende på områdets topografi och markförhållanden. För att nå en flexibel naturvårdsanpassning bestäms skyddszonernas storlek individuellt för varje avverkningsobjekt/varje avverkningsanmälan utifrån de lokala förutsättningarna. Kravet är ett fullgott skydd och en fullgod funktion för att säkerställa den biologiska mångfalden inom området.

En annan viktig åtgärd är att undvika införande av arter som är invasiva och genomföra åtgärder mot de arter som utgör hot mot den naturliga artsammansättningen. Kontinuerliga åtgärder i form av hävd alternativt röjning ska tillämpas om tidigare hävd funnits.

- » Markägare och brukare i närområdet bör informeras om möjligheter att bistå bevarandet av naturvärdena i Natura 2000-området.
- » Bevarandeplan med information om områdets natur- och bevarandevärden ska vara tillgänglig för allmänheten.
- » Vid avverkningar, gödsling, kalkning med mera i områden där vattenföringen leder in i Natura 2000-området måste särskild hänsyn tas.
- » En naturlig artsammansättning ska upprätthållas.
- » Särskild hänsyn ska tas till våtmarker och vattenmiljöer i anslutning till Natura 2000-området.
- » En naturlig artsammansättning ska upprätthållas.
- » Återkommande slyröjningar och hävd bör upprätthållas.

Uppföljning

För att långsiktigt trygga bevarandet av de i området ingående arterna och naturtyperna bör området fortlöpande följas och utvärderas. Dessa uppföljningar bör syfta till att uppdatera bevarandestatus för arter och naturtyper samt utvärdera resultatet av eventuella bevarandeåtgärder och behovet av ytterligare åtgärder. När området inte har något formellt skydd är fortlöpande uppföljning av bevarandetillståndet prioriterat.

Då aktiva bevarandeåtgärder specificerats enligt bevarandeplan bör uppföljning ske med jämna intervall utgående från tidpunkten för senaste åtgärd. Även verksamheter eller åtgärder i det direkta närområdet kan inverka på de i området ingående arterna/naturtyperna och därför kan det finnas behov av uppföljning.

Beskrivning av naturtyper och arter

3260 — Mindre vattendrag

3,5 hektar

Mindre vattendrag förekommer i hela landet i såväl skogs- som jordbruksmark. Naturtypen omfattar oftast vattendrag som har strömdning lägre än fyra och/eller lägre årsmedelvattenföring än 20 kubikmeter per sekund.

Naturliga variationer av vattenståndet och skiftande vattendynamik, med lugna till forsande vattendragssträckor, skapar en variation av strandmiljöer och bottnar med förutsättningar för hög biologisk mångfald. Vattendragen har en vegetation med inslag av flytbladsväxter, undervattensväxter och/eller akvatiska mossor.

Bevarandemål för Mindre vattendrag (3260)

Vattendynamiken är naturlig och det finns livsmiljöer för de naturligt förekommande arterna. Bäckan ska ha fria vandringsvägar såväl i den specifika naturtypen som i de anslutande vattensystemen. Vattenkvaliteten ska vara god och normalt näringsfattig i de övre delarna och mer näringsrik i de nedre.

Det finns strandskogar som ger beskuggning av strandnära partier och god tillgång på substrat i form av nedfallande material, stambaser, socklar och död ved i eller i anslutning till vattendraget. Typiska arter för habitatet ska inte minska påtagligt och arealen ska över tid vara oförändrad. Arealen ska inte minska.

- » Arealen ska uppgå till minst 3,5 hektar.
- » Naturliga vattenståndsfluktuationer och flöden.
- » Fria vandringsvägar och flöde i vattendraget och anslutande vattensystem.
- » Strandzoner med naturliga erosions- och sedimentationsprocesser .
- » God vattenkvalitet.

Hotbild för Mindre vattendrag (3260)

De största hoten mot naturtypen är direkta ingrepp i vattendraget och reglering av vattenföringen. Hot från reglering omfattar småskalig utbyggnad i kvarvarande oreglerade vattendragssträckor eller fortsatt/ökad påverkan i redan reglerade vatten. Reglering kan orsaka störd flödesdynamik, fragmentering/vandringshinder, överdämning av våtmarks- och strandområden, torrläggning av vattendragssträckor och/eller ändrade näringsförhållanden.

Skogsbruk i strandnära skog ger ökad instrålning/temperatur, minskad tillgång på död ved respektive nedfall av organiskt material. Slutavverkning, markavvattning/skyddsdikning ger ökad avrinning och risk för erosion. Verksamheterna kan orsaka grumling och igenslamning av bottnar samt förändrad hydrologi i strandmiljön.

Jordbruk i strandzonen ökar risken för erosion/grumling samt läckage av närings- och bekämpningsmedel. Upphörd hävd och/eller skogsplantering av strandnära betesmarker och mader ökar igenväxningstakten i strandzonen. Vattenuttag under perioder med lågvattensflöde (framför allt i jordbruksområden) innebär risk för uttorkning, förhöjda vattentemperaturer och syrgasbrist.

Utsättning av främmande arter kan ändra konkurrensförhållanden, sprida smitta och/eller orsaka genetisk kontaminering. Fiske som är ensidigt mot vissa arter eller som är för hårt i förhållande till vattendragets naturliga produktionsförmåga kan påverka konkurrensförhållanden och artsammansättning.

Exploatering av strandområden är negativt för möjligheten att upprätthålla naturliga strandmiljöer och kan orsaka grumling och utsläpp av miljöfarliga ämnen i diken och vattendrag. Broar och vägtrummor kan utgöra vandringshinder och vara flaskhalsar vid höga flöden.

Utsläpp, försurning, miljögifter, övergödning eller kalkning av omgivande stränder och våtmarker förändrar de fysiska och kemiska förutsättningarna i vattendraget och för strandmiljöernas naturligt förekommande arter och påverkar förutsättningarna för de arter som är anpassade till naturligt sura förhållanden.

- » Reglering av vattenföringen.
- » Skogs- och jordbruk ger en förändrad fysisk miljö och påverkar hydrologin och hydrokemin.
- » Vattenuttag under perioder med lågvattensflöde.
- » Utsättning av främmande arter eller allt för ensidigt fiske.
- » Exploatering av strandområden.
- » Utsläpp, försurning, miljögifter, övergödning eller kalkning.

Bevarandeåtgärder för Mindre vattendrag (3260)

Det regionala och lokala samarbetet med förebyggande åtgärder och bevarande bör förbättras inom avrinningsområden. Information till markägare och verksamhetsutövare bör samordnas mellan länsstyrelsen, skogsstyrelsen och kommunen. Gröna skogsbruksplaner, skogscertifiering eller frivilliga avsättningar kan vara ändamålsenliga bevarandeåtgärder för skogsfastigheter uppströms och i anslutning till Natura 2000-området. Inom ett fiskevårdsområde kan regler upprättas för långsiktig förvaltning av fiskeresursen. Det kan även vara aktuellt med genomförandet av åtgärdsprogram för utter.

Vissa åtgärder som kan minska kväveläckage och erosion från jordbruksmark och upprätthålla naturvärden i anslutning till vattendrag i jordbrukslandskapet är berättigade till EU-stöd.

Vid förekomst av olika former av vandringshinder för fiskar och andra vattenlevande organismer kan livsmiljön förbättras genom biotopvård och återställning eller upprättande av vandringsvägar.

- » Information till markägare och verksamhetsutövare.
- » Gröna skogsbruksplaner, skogscertifiering eller frivilliga avsättningar i anslutning till vattendrag.
- » Långsiktig förvaltning av fiskeresursen genom fiskevårdsområden.
- » Genomförandet av åtgärdsprogram för utter.
- » Åtgärder för att minska kväveläckage.
- » Restaurering av vattensystemet.

Bevarandestatus för Mindre vattendrag (3260)

För detta område bedöms naturtypen preliminärt ha gynnsam bevarandestatus. Observera att området är otillräckligt undersökt, varför bevarandestatusen inte med säkerhet kan fastställas.

Vattendraget är inte reglerat, varken upp- eller nedströms vilket ger möjlighet till naturliga vattenståndsfluktationer. Skogsbruk och andra verksamheter finns dock i anslutning längs hela vattendraget vilket kan ha en negativ effekt på hydrologin eller hydrokemin.

Nationellt bedöms naturtypen ha ogynnsam bevarandestatus i boreal zon. Skälet är att vattenregleringar motverkar naturliga vattenståndsfluktationer vilket påverkar strandmiljöerna negativt. Vandringshinder begränsar livsutrymmet för många arter och flera typiska arter är hotade. Vattenkvaliteten är ofta bristfällig. Skogsbruket tar otillräcklig hänsyn till strandmiljöerna och efterfrågan på skogsråvara är fortsatt hög. Funktionella kantzoner saknas ofta. Ytterligare vattenkraft efterfrågas i övergången till förnyelsebara energikällor.

7140 – Öppna mossar och kärr

6,5 hektar

Naturtypen öppna mossar och kärr är brett definierad och inkluderar mossar och kärr som är plana, svagt välvda, eller sluttande. De ska vara öppna eller glest trädbevuxna och inte ha mer än 30 procent krontäckning. Naturtypen omfattar också öppna kärr och våtmarker i anslutning till sjöar och vattendrag och är därmed en av de vanligaste våtmarkstyperna i Sverige. Myrens hydrologi och hydrokemi får inte vara starkt påverkad av mänskliga ingrepp. Slätter kan bedrivas. Mindre ingrepp som orsakat lokal störning i begränsade delar av myren kan medges om de kan återställas.

Torvtäcket är normalt minst 30 centimeter djupt, men kan vara tunnare i unga myrar. Gungflyn, mjukmattegolvs med vanligen mossrik vegetation som på grund av luftvävnad i rotsystemet flyter på vatten eller lös gyttja, inkluderas oavsett torvdjup. Morfologiska strukturer i torven är sällsynt och utgörs i så fall av mindre tubbildningar.

Bevarandemål för Öppna mossar och kärr (7140)

Öppna mossar och kärr ska ha fortsatt intakta hydrologiska förhållanden och en opåverkad hydrokemi. Hydrologin spelar en mycket viktig roll och ska inte försämrans genom till exempel dikning eller exploatering, och naturtypen ska inte växa igen med träd eller buskar. Myrens struktur, funktion och typiska arter ska finnas kvar. Näringsstatusen ska vara opåverkad av till exempel gödsling. Arealen av naturtypen ska inte minska.

- » Arealen ska uppgå till minst 6,5 hektar.
- » Andelen öppen areal inom naturtypen ska motsvara minst nivån vid utpekandet.
- » Naturlig hydrologi/hydrokemi med en hög grundvattennivå.
- » Ingen påverkan från dikning eller markavvattning.

- » Befintliga strukturer ska finnas kvar i samma omfattning och spridning.
- » Naturlig näringsstatus (ej gödningspåverkat).
- » Hävd ska upprätthållas där det tidigare förekommit.
- » Markslitage på grund av exempelvis terrängkörning och promenadvägar ska ej förekomma eller vara försumbar.

Hotbild för Mindre vattendrag (3260)

Befintliga och tidigare genomförda ingrepp i form av dikning och andra markavvattnande åtgärder liksom dämning påverkar naturtypens hydrologi och hydrokemi. Detta kan ge konsekvenser på vegetation och torvbildning samt torvnedbrytning även om ingreppet skett utanför området. Effekterna kan vara uttorkning, ökad igenväxning och erosion. Upphörd hävd är också ett starkt hot mot naturtypen, då risken att myren växer igen är överhängande.

Skogsbruk, avverkning, terrängkörning med mera påverkar hydrologi, lokalklimat och markstruktur genom bland annat körskador och ökad vindpåverkan samt solinstrålning. Avverkning, spridning av kalk, aska eller gödningsämnen i närliggande områden kan orsaka läckage av näringsämnen till området genom luftburen deposition eller transport med tillrinnande vatten och skapa drastiska förändringar i vegetationens artsammansättning. Den blöta miljön är känslig för terrängkörning och kraftigt tramp.

- » Dikning, vägbyggnation och andra markavvattnande åtgärder liksom dämning kan påverka hydrologi och hydrokemi.
- » Skogsbruk kan påverka hydrologi, lokalklimat och markstruktur.
- » Terrängkörning kan skada markstruktur och vegetation.
- » Avverkning i närområdet kan orsaka läckage av näringsämnen.
- » Spridning av kalk, aska eller gödningsämnen kan förändra näringsammansättning och hydrokemin.
- » Upphörd hävd kan leda till igenväxning.
- » Alltför intensivt tramp och bete.

Bevarandeåtgärder för Mindre vattendrag (3260)

Tidigare betade eller hävdade delar av myren behöver ofta fortsatt hävd för att inte växa igen. Eventuella diken bör läggas igen, och på mossar och kärr med förhöjd näringsnivå kan röjning av igenväxningsvegetation behövas. Om naturtypen hävdats kontinuerligt bör detta återupptas/fortgå. Denna hävd bör anpassas efter historiskt bruk av marken.

- » Återkommande slyröjningar, slätter eller extensivt bete bör genomföras.
- » Saltstenar bör ej placeras i eller i direkt anslutning till myrområdet.

Bevarandestatus för Öppna mossar och kärr (7140)

För detta område bedöms naturtypen preliminärt ha gynnsam bevarandestatus. Observera att området är otillräckligt undersökt, varför bevarandestatusen inte med säkerhet kan fastställas.

Den tidigare förekomna hävden i området har upphört vilket är otillfredsställande för bevarandestatusen. Upphörd hävd kan leda till förändrad vegetation och igenväxning vilket är negativt för naturtypen.

Det förekommer lokala skador i form av diken inom området som kan påverka hydrologin i naturtypen. Områdets hydrologi är troligen negativt påverkat av den väg som löper öster om området samt det grustag som ligger väster om området. Befintliga strukturer i naturtypen är dock utan någon markant negativ påverkan och populationerna av de typiska arterna bedöms vara livskraftiga.

Nationellt har naturtypen en ej gynnsam bevarandestatus i boreal och kontinental region. Skälet är den pågående igenväxningen av öppna myrar. Igenväxningen kommer troligen att fortsätta som ett resultat av fortsatt kvävenedfall, hydrologisk påverkan och upphörd hävd. Den hydrologiska störningen förväntas fortsätta då storskalig dikesrensning efterfrågas av skogsbruket.

7160 – Källor och källkärr

0,4 hektar

I naturtypen ingår källor och fattiga-intermediära källkärr som påverkas av ständigt strömmande mineralrikt grundvatten. Små källbäckar kan förekomma. Källmiljön och källbäckarna karakteriseras av jämn och låg vattentemperatur.

Den källpåverkade vegetationen är särpräglad och förekommer ofta fläckvis vid källan och bäckarna. Även de fattigaste varianterna av intermediär källkärrsvegetation som domineras av skapaniaarter och klyvbladvitmossa ingår i habitatet. I källorna eller källmyrarna kan järnockrabildning förekomma (nordliga järnockrakärr).

Morfologiska strukturer i torven är sällsynt och utgörs i så fall av mindre sträng- och flarkbildningar samt källkupoler. Habitatet är vanligtvis litet och inkluderar både solexponerade och beskuggade källmiljöer, och krontäckningen kan variera från 0 till 100 procent. Torvdjupet kan understiga 30 centimeter.

Källmiljöerna har en speciell flora och fauna som varierar med mineralsammansättning och krontäckningsgrad. Vartefter påverkan av källflödet avtar övergår vegetationen successivt i annan myr- eller sumpskogsvegetation. Habitatet förekommer framför allt i den boreala regionen.

Källans och kärrets hydrologi och hydrokemi får inte vara starkt generellt påverkad av mänskliga ingrepp. Reversibla, mindre ingrepp som orsakat lokal störning i begränsade delar av myren kan medges. För gynnsam bevarandestatus är det mycket viktigt att hydrologi i området inte påverkas negativt.

Bevarandemål för Källor och källkärr (7160)

För naturtypen är det viktigt med ett ständigt framspringande mineralrikt källvatten. Därför är en naturlig hydrologi opåverkad av markavvattning eller exploatering av stor vikt. Naturtypen ska inte växa igen med träd eller buskar och öppna ytor, strukturer, funktioner och substrat ska finnas kvar i samma utsträckning som vid utpekandet. Typiska arter för naturtypen ska finnas och vara livskraftiga. Näringsstatusen ska vara opåverkad av exempelvis gödning. Arealen av naturtypen ska inte minska.

- » Arealen ska uppgå till minst 0,4 hektar.
- » Andelen öppen areal inom naturtypen ska motsvara minst nivån vid utpekandet.
- » Naturlig hydrologi och hydrokemi med en hög grundvattennivå.
- » Kontinuerligt källflöde.
- » Ingen påverkan från dikning eller markavvattning.
- » Befintliga strukturer ska finnas kvar i samma omfattning och spridning.
- » Endast inhemska arter ska förekomma.
- » Naturlig näringsstatus (ej gödningspåverkat).
- » Hävd ska upprätthållas där det tidigare förekommit.
- » Markslitage på grund av exempelvis terrängkörning och promenadvägar ska vara obefintligt eller försumbart.

Hotbild för Källor och källkärr (7160)

Den största hotbilden är befintliga och framtida ingrepp i form av dikning och andra markavvattande åtgärder som påverkar naturtypens hydrologi och hydrokemi, vilket kan ge allvarliga konsekvenser på naturtypen. Källflödet kan helt avstanna vid sådana åtgärder. Även skogsbruk i området, framför allt där vattenföringen leder in i naturtypen, kan påverka negativt genom förändrad hydrologi och ökad vindpåverkan samt solinstrålning. Skogsbruk kan också orsaka läckage av näringsämnen som påverkar källmiljön.

Samtliga övriga verksamheter i närområdet som väganläggning eller samhällsbyggande kan förändra hydrologi, lokalklimat och struktur i övergångszonen mellan myren och fast mark. Möjliga effekter av alla ovannämnda verksamheter kan vara uttorkning, ökad igenväxning samt förändrad artsammansättning.

Den blöta miljön är extra känslig för körning av skogsmaskiner, terrängfordon och kraftigt tramp. Upphörd hävd är också ett starkt hot mot naturtypen, då risken att myren växer igen är överhängande.

Spridning av till exempel aska och gödningsämnen i naturtypen ger drastiska förändringar på vegetationens artsammansättning. Motsvarande spridning av kemiska substanser i naturtypens närhet kan också skada naturtypen genom luftburen deposition eller genom transport med tillrinnande vatten.

- » Markavvattande åtgärder liksom dämning i och utanför området kan påverka hydrologi och hydrokemi.
- » Skogsbruk kan påverka hydrologi, lokalklimat och markstruktur.
- » Terrängkörning kan skada markstruktur och vegetation.
- » Avverkning i närområdet kan orsaka läckage av näringsämnen.
- » Spridning av kalk, aska eller gödningsämnen kan förändra näringsammansättning och hydrokemin.
- » Upphörd hävd kan leda till igenväxning.
- » Alltför intensivt tramp och bete kan skada strukturer, funktioner och arter.

Bevarandeåtgärder för Källor och källkärr (7160)

Kontinuerliga åtgärder i form av hävd alternativt röjning ska tillämpas om tidigare hävd funnits. Röjning av igenväxande kärr kan användas som en extensiv skötselmetod (vart femte år) för att bibehålla de öppna områdena. Vid röjningsinsatser är det viktigt att arbetet görs skonsamt så att förekomster av små dungar och buskage med för miljön viktiga arter sparas. Detta då buskage är viktiga småhabitat för mollusker, insekter och fåglar.

Områden runt källor och källkärr är ändamålsenliga för frivilliga avsättningar, utökande av reservat och så vidare för att säkra att hydrologin i området inte försämras ytterligare.

- » Återkommande slyröjningar bör genomföras.
- » Där tidigare hävd funnits bör den fortgå.
- » Genomförandet av åtgärdsprogram för rikkärr
- » Saltstenar bör ej placeras i eller i direkt anslutning till kärrområdet.

Bevarandestatus för Källor och källkärr (7160)

För detta område bedöms naturtypen preliminärt ha gynnsam bevarandestatus. Observera att området är otillräckligt undersökt, varför bevarandestatusen inte med säkerhet kan fastställas.

Den tidigare förekomna hävden i området har upphört vilket är otillfredsställande för bevarandestatusen. Upphörd hävd kan leda till förändrad vegetation och igenväxning vilket är negativt för naturtypen. Befintliga strukturer är utan någon markant negativ påverkan och populationerna av de typiska arterna bedöms vara livskraftiga.

Nationellt bedöms naturtypen ha en ogynnsam bevarandestatus i boreal region. Skälet är att många källor och källkärr i skogsmiljöer är hydrologisk och strukturellt påverkade av skogsbruket. Flera av källornas typiska arter är i otillräcklig eller dålig status. Problembilden bedöms bestå eftersom det är fortsatt hög efterfrågan på skogsråvara med tillhörande risk för som ökar risken för intensifiering av skogsbruk och dikesrensning.

7230 — Rikkärr

13,8 hektar

Som rikkärr klassas myrar och rika källmiljöer där ständig tillförsel av kalkrikt (eller baskatjonrikt) vatten från omgivningen sker. pH-värdet i myren är vanligen 6 eller högre. Här finns en speciell flora och fauna som varierar med till exempel krontäckningsgrad, kalkhalt och näringsförhållanden.

Både öppna och trädklädda rikkärr inkluderas i habitatet, och krontäckningsgraden kan variera från helt öppet till helt slutet. Vegetationen domineras av olika halvgräs och örter. Torvdjupet är ofta grundare än i fattigare myrar och kan understiga 30 centimeter.

I myren kan det finnas strukturer i torven så som tubbildning, mindre sträng- och flarkbildningar och källkupoler. Rikkärr är ofta störningsgynnade eller beroende av hävd, och många rikkärr som inte fortsatt hävdas växer igen till sumpskog. Rikkärr som växer eller har vuxit igen på grund av fysiska ingrepp eller utebliven hävd kan fortfarande hysa störningsgynnade arter och därigenom vara möjliga att återställa.

I området kan undergruppen *Öppna ohävdade rikkärr, krontäckning 0-30 procent* (Naturtypskod 7233) urskiljas.

Bevarandemål för Rikkärr (7230)

Rikkärret ska ha fortsatt intakta hydrologiska förhållanden och en opåverkad hydrokemi. Hydrologin spelar en mycket viktig roll och ska inte försämrans genom exempelvis dikning eller exploatering, och kärren ska inte växa igen med träd eller buskar. Kärrets struktur, funktion och typiska arter ska finnas kvar. Näringsstatusen ska vara opåverkad av åtgärder så som gödsling med mera. Arealen av naturtypen ska inte minska.

- » Arealen ska uppgå till minst 13,8 hektar.
- » Andelen öppen areal inom naturtypen ska motsvara minst nivån vid utpekandet.
- » Naturlig hydrologi/hydrokemi med en hög grundvattennivå, opåverkad av dikning och annan markavvattning.
- » Ständig tillförsel av kalkhaltigt (eller baskatjonrikt) vatten.
- » Befintliga strukturer ska finnas kvar i samma omfattning med undantag av naturliga förändringar.
- » Populationerna av de typiska arterna ska vara livskraftiga på lång sikt.
- » Endast inhemska arter ska förekomma.
- » Naturlig näringsstatus (ej gödningspåverkat).
- » Hävd ska upprätthållas där det tidigare förekommit.
- » Markslitaget på grund av exempelvis terrängkörning och tramp ska vara obefintligt eller försumbart.

Hotbild för Rikkärr (7230)

Befintliga och tidigare genomförda ingrepp i form av dikning och andra markavvattnande åtgärder liksom dämning påverkar naturtypens hydrologi och hydrokemi. Detta kan ge konsekvenser på vegetation och torvbildning samt torvnedbrytning även om ingreppet skett utanför området. Effekterna kan vara uttorkning, ökad igenväxning och erosion. Upphörd hävd är också ett starkt hot mot naturtypen, då risken att rikkärret växer igen är överhängande.

Skogsbruk, avverkning, körning och andra åtgärder påverkar hydrologi, lokalklimat och markstruktur. Avverkning, spridning av kalk, aska eller gödningsämnen i närliggande områden kan orsaka läckage av näringsämnen till området genom luftburen deposition eller transport med tillrinnande vatten, och skapa drastiska förändringar i vegetationens artsammansättning. Den blöta miljön är känslig för terrängkörning och kraftigt tramp.

- » Dikning, vägbyggnation och andra markavvattnande åtgärder liksom dämning kan påverka hydrologi och hydrokemi.
- » Skogsbruk kan påverka hydrologi, lokalklimat och markstruktur.
- » Terrängkörning kan skada markstruktur och vegetation.
- » Avverkning i närområdet kan orsaka läckage av näringsämnen.
- » Spridning av kalk, aska eller gödningsämnen kan förändra näringsammansättning och hydrokemin.
- » Upphörd hävd kan innebära igenväxning.
- » Alltför intensivt tramp och bete.

Bevarandeåtgärder för Rikkärr (7230)

Kontinuerliga åtgärder i form av hävd alternativt röjning ska tillämpas om tidigare hävd funnits. Röjning av igenväxande kärr kan användas som en extensiv skötselmetod (vart femte år) för att bibehålla de öppna områdena. Vid röjningsinsatser är det viktigt att arbetet görs skonsamt så att förekomster av små dungar och buskage med för miljön viktiga arter sparas. Detta då buskage är viktiga småhabitat för mollusker, insekter och fåglar. På rikkärr med lång kontinuitet i trädskiktet bör naturvårdsavverkning undvikas.

Eventuella diken bör läggas igen för att återställa den naturliga hydrologin om så är möjligt.

- » Återkommande slyröjningar och hävd bör upprätthållas.
- » Igenläggning av eventuella diken.
- » Uppföljning av påverkan från omgivande avverkningar.
- » Genomförandet av åtgärdsprogram för rikkärr.
- » Saltstenar bör ej placeras i eller i direkt anslutning till rikkärrsområdet.

Bevarandestatus för Rikkärr (7230)

Den tidigare förekomna hävden i området har upphört vilket är otillfredsställande för bevarandestatusen. Upphörd hävd kan leda till förändrad vegetation och igenväxning vilket är negativt för naturtypen. Befintliga strukturer är utan någon markant negativ påverkan och populationerna av de typiska arterna bedöms vara livskraftiga. Det förekommer lokala skador i form av diken inom området som kan påverka hydrologin i naturtypen.

För detta område bedöms naturtypen preliminärt ha gynnsam bevarandestatus. Observera att området är otillräckligt undersökt, varför bevarandestatusen inte med säkerhet kan fastställas.

Nationellt bedöms naturtypen inte ha gynnsam bevarandestatus i boreal zon. Skälet är att många rikkärr har förändrad vegetation på grund av upphörd hävd, effekter av dränering och eutrofiering. Många av de typiska arterna är i dålig status. Ett åtgärdsprogram för rikkärr är fastställt och håller på att genomföras. Försämringen förväntas upphöra men tillsvidare bedöms framtidsutsikterna som otillräckliga.

9010 — Taiga

3,9 hektar

Som taiga räknas skog med relativt liten mänsklig påverkan och vars strukturer och funktioner liknar dem i en urskogsartad skog eller en naturskog. Skogen kan vara påverkad av människan genom plockhuggning eller skogsbete, men aldrig kalavverkad och kan bestå av olika typer av både granskog, tallskog och blandskog. Viktigt är att det finns en skoglig kontinuitet och att träden är i olika åldrar och storlekar, och att död ved finns i sådana mängder att arter och processer typiska för naturskogar kan finnas och fortgå.

Brand har varit en mycket viktig störningsfaktor med återkommande bränder i stora delar av den västliga taigan i Jämtlands län. Många hotade arter är beroende av brand för sin existens. Lika viktiga är emellertid de brandrefugiala (brandskyddade) områdena som aldrig eller sällan brunnit, där arter som har sämre förmåga att klara storskaliga störningar har kunnat överleva.

Bevarandemål för Taiga (9010)

Taigan ska huvudsakligen präglas av naturliga processer. Träd i olika åldrar och dimensioner ska finnas, dessutom ska död ved finnas i stor mängd och olika grader av nedbrytning. Skogen ska lämnas utan påverkan av avverkning, dikning eller annan verksamhet i eller i anslutning till området som på ett negativt sätt kan påverka hydrologin eller hydrokemin.

Grandominerade delar ska präglas av lång kontinuitet och hysa arter typiska för sådan skog. Både tall och lövträd i olika åldrar bör finnas inom området och det ska finnas förutsättningar för nya generationsetableringar av dessa.

- » Arealen ska uppgå till minst 3,9 hektar.
- » Naturliga processer såsom vindfällningar eller insektsangrepp ska förekomma.
- » Skogen ska vara olikåldrig och flerskiktad.
- » Naturlig hydrologi och hydrokemi i hela naturtypen.
- » Död ved i olika dimensioner och nedbrytningsstadier ska förekomma med minst 20 kubikmeter per hektar, alternativt med minst 15 procent av virkesvolymen.
- » Minst 20 procent av den döda veden ska vara stående.
- » Runt området bör finnas en buffertzona med skoglig kontinuitet.

Hotbild för Taiga (9010)

Nationellt sett är skogsbruk det största hotet mot naturtypen. Skogsbruk i anslutning till området kan innebära ett hot eftersom fragmentering av naturtypen kan innebära att arter blir för isolerade och begränsas till möjligheten att ha en naturlig spridning. Dessutom ger avverkningar i områdets omedelbara närhet upphov till kanteffekter, det vill säga att skogen öppnas upp för sol och vind varvid arter som är känsliga för uttorkning inte klarar sig.

Likaså kan avverkningar, markavvattning, skogsbilvägar med mera i anslutande områden leda till att områdets hydrologi påverkas negativt. Terrängkörning som innebär betydande markslitage kan också vara ett hot.

- » Skogsbruk eller andra verksamheter i närområdet kan medföra kanteffekter samt förändringar i hydrologi/hydrokemi.
- » Terrängkörning eller annan aktivitet som innebär betydande markslitage.
- » Skogsgödsling, spridning av aska eller kalkning i kringliggande områden.

Bevarandeåtgärder för Taiga (9010)

Naturtypen ska få utvecklas genom naturlig dynamik. Gamla och grova träd samt död ved i olika dimensioner och nedbrytningsstadier ska öka i omfattning. För att åstadkomma detta ska lämpliga åtgärder vidtas för det specifika området.

Områden med huvudsakligen gammal granskog bör lämnas till fri utveckling. Syftet är att denna areal ska få utvecklas genom naturlig dynamik och att gamla och grova träd samt död ved i olika dimensioner och nedbrytningsstadier ska öka i omfattning.

- » Vid otillräcklig förekomst av död ved bör vedskapande naturvårdsåtgärder genomföras.
- » Viss naturvårdsgallring kan behövas för att skapa etableringsmöjligheter för tall och lövträd.
- » Fri utveckling av gammal granskog.

Bevarandestatus för Taiga (9010)

För detta område bedöms naturtypen preliminärt ha ogynnsam bevarandestatus. Observera att området är otillräckligt undersökt, varför bevarandestatusen inte med säkerhet kan fastställas.

Naturtypen är liten och fragmenterad, det finns lokala störningar med anslutande avverkningar vilket kan ge upphov till negativa effekter på hydrologi och hydrokemi samt ge upphov till kanteffekter som ökad sol- och vindexponering vilket är negativt för naturtypen.

Nationellt sett har naturtypen ogynnsam bevarandestatus. Skälet till att naturtypen inte bedöms ha gynnsam bevarandestatus är att skogsbruksåtgärder såsom slutavverkning, röjning och gallring fortsätter. Inslag av främmande trädslag och stora klövviltstammar är också faktorer som påverkar bevarandestatus. Den aktuella förekomstarealen ligger betydligt lägre än referensvärdet, vilket visar på att naturtypen har otillräcklig förekomst idag, dessutom minskar den i omfattning. Problematiken förväntas fortsätta och eventuellt förstärkas med ökad skogsgödsling och dikningsverksamhet.

91D0 – Skogbevuxen myr

3,1 hektar

Naturtypen förekommer på fuktiga–blöta myrar med högt liggande grundvattenyta. Näringsförhållandena är näringsfattiga–intermediära. Krontäckningen är minst 30 procent men kan även vara helt sluten. Trädslagsblandningen varierar med myrtyp och näringsförhållanden men glasbjörk, tall och gran är vanliga trädslag. Samtliga tallmossor räknas till denna typ, medan de skogbevuxna kärren får ha en krontäckning på högst 70 procent. Fält- och bottenskiktet domineras av ris, halvgräs, och vitmossor.

Skogen är, eller kan i en relativt nära framtid bli, naturskog eller efterlikna med dess egenskaper och strukturer. Det ska finnas gamla träd och död ved och en kontinuitet för de aktuella trädslagen. Skogen kan ha påverkats av bland annat plockhuggning, bete eller naturlig störning men ska vara i ett sent eller i ett relativt sent successionsstadium. Om naturliga störningsprocesser eller skötselåtgärder i syfte att imitera sådana har påverkat området kan även områden i yngre successionsstadier ingå.

Bevarandemål för Skogbevuxen myr (91D0)

Den skogbevuxna myren ska präglas av naturlig dynamik och därför bör området lämnas till fri utveckling. Det ska finnas träd i olika åldrar och dimensioner och med inslag av död ved. Skogen ska präglas av naturlig dynamik utan påverkan från skogsbruk. Hydrologin spelar en mycket viktig roll och ska inte försämrats genom till exempel dikning, körskador eller exploatering.

- » Arealen ska uppgå till minst 3,1 hektar.
- » Skogen ska präglas av naturlig dynamik.
- » Naturlig hydrologi och hydrokemi i hela naturtypen.
- » Den karakteristiska vegetationen, substraten och strukturerna ska bibehållas.
- » Typiska arter för naturtypen ska finnas och vara livskraftiga.
- » Torvtäcket ska vara stabilt eller tillväxande.

Hotbild för Skogbevuxen myr (91D0)

Dikning och andra markavvattnande åtgärder i och utanför området är stora hot som förändrar hydrologin med bland annat igenväxning och förändrad torvtillväxt som följd. Även skogsbruk, anläggning av skogsbilvägar och terrängkörning kan skada strukturer och förändra hydrologi och hydrokemi, framför allt om det sker i naturtypen eller i området där vattenföringen leder in i naturtypen.

Torvbrytning ser ut att öka nationellt och detta kan komma att påverka naturtypen direkt eller indirekt då området kan bli intressant för industrin. Spridning av kalk, aska och gödningsmedel i eller utanför naturtypen förändrar näringsstatus och därigenom kan artsammansättningen förändras. Exploatering av naturtypen kan drastiskt påverka naturtypen och förutom den direkta skadan kan hydrologin påverkas negativt.

Störningar genom för högt besöksstryck som innebär betydande markslitage kan också vara ett hot. Sådant markslitage såväl som vilttramp kan försvåra etableringar av vissa arter och i slutändan slå ut dem helt från området. Detta betyder att utsättning av saltstenar i viltvårdande syfte kan åstadkomma avsevärd skada genom koncentration av tramp på ett ställe.

- » Dikning, anläggning av skogsbilvägar och andra markavvattnande åtgärder i eller i närheten av naturtypen påverkar den fysiska miljön, hydrologin och/eller hydrokemin negativt.
- » Skogsbruk kan skada naturtypen då substrat och strukturer försvinner.
- » Skogsbruk eller spridning av gödning eller kemiska ämnen i närområdet kan förändra näringsstatusen.
- » Torvbrytning kan oåterkalleligt förstöra naturtypen.
- » Spridning av kalk, aska och gödningsämnen i eller i närheten av naturtypen kan skapa förändringar på vegetationens artsammansättning.
- » Exploatering i eller i anslutning till området.
- » Intensivt tramp kan vara negativt för vissa arter.

Bevarandeåtgärder för Skogbevuxen myr (91D0)

Skogbevuxen myr bör skyddas långsiktigt, eftersom skogsbruk inte är förenligt med bevarande av naturtypen i gynnsamt tillstånd. Hydrologin bör återställas genom igenläggning av eventuella diken. För en gynnsam bevarandestatus bör eventuell oskyddad anslutande naturskog och fastmarksholmar lämnas genom frivilliga avsättningar. Skogen bör lämnas till fri utvecklig och naturlig dynamik. Saltstenar bör ej placeras ut i området i viltvårdande syfte då tramp kan åstadkomma avsevärd skada genom koncentration av på ett ställe

- » Fri utveckling av skogsmarken
- » Återställning av hydrologin i dikade områden är angeläget.
- » Frivilliga avsättningar kan vara ändamålsenliga för oskyddade skogsfastigheter i anslutning till naturtypen och på fastmarksholmar.
- » Saltstenar bör ej placeras ut inom naturtypen.

Bevarandestatus för Skogbevuxen myr (91D0)

Naturtypen bedöms ha gynnsam bevarandestatus då de flesta av bevarandemålen är uppfyllda och inget direkt hot finns idag mot naturtypen.

Naturtypen bedöms ha gynnsam bevarandestatus på nationell nivå.

1393 – Käppkrokmossa

Drepanocladus vernicosus

Käppkrokmossa förekommer i en sydlig och en nordlig genetisk form. Den nordliga är den vanligaste och minst hotad medan den sydliga formen är idag sällsyntare och mer hotad.

Arten växer i källpåverkade kärr, källor och på stränder av sjöar och vattendrag. Den hittas i mineralrika, men vanligen inte speciellt kalkrika miljöer, ofta på platser med järnutfällningar eller svagt förhöjda halter av närsalter. Ofta finns det myrbräcka i samma typ av kärr.

Sporkapslar hos denna art är ytterst sällsynta i Sverige, varför vegetativ spridning antas vara den dominerande spridningsformen. Arten förväntas normalt kunna sprida sig som mest fem meter vegetativt och tio kilometer med sporer under en 10-årsperiod.

Bevarandemål för Käppkrokmossa (1393)

Populationen i området ska vara livskraftig och inte minska i antal eller utbredning. Specifika populationsnivåer inom området är okända och därför kan inga kvantitativa mål sättas för arten. Dessa nivåer bör dock bestämmas. I Natura 2000-området ska det finnas lämplig livsmiljö för arten. Livsmiljön ska ha en opåverkad hydrologi och hydrokemi. Regelbunden uppföljning av populationen bör ske.

- » Arten ska förekomma allmänt inom området.
- » I området ska det finnas lämplig livsmiljö för käppkrokmossa.
- » Hela livsmiljön ska ha opåverkad hydrologi och hydrokemi.
- » Uppföljning av förekomst minst vart sjätte år.

Hotbild för Käppkrokmossa (1393)

En förändrad hydrologi och hydrokemi är det största hotet för arten. Dikning och andra markavvattnande åtgärder påverkar kraftigt hydrologin, och sådana åtgärder kan betyda att arten slås ut. Körskador i samband med skogsbruk och övrig terrängkörning kan lätt ge upphov till lokalt ändrad hydrologi med liknande följder. Även översvämningar missgynnar arten. Igenväxning ger ökad beskuggning och kan innebära att arten konkurreras ut. Trampskador från betande djur eller besökare kan utgöra ett hot för arten.

- » Förändrad hydrologi och hydrokemi är det största hotet för arten.
- » Översvämningar missgynnar arten.
- » Igenväxning ger ökad beskuggning vilket kan innebära att arten konkurreras ut.
- » Trampskador från betande djur eller besökare kan utgöra ett hot.

Bevarandeåtgärder för Käppkrokmossa (1393)

Vid en eventuell framtida avverkning, gödsling eller kalkning är det viktigt med extra hänsyn i områden där vattenföringen leder in i Natura 2000-området. Naturlig hydrologi ska upprätthållas eller återställas. Terrängkörning som innebär ett betydande markslitage ska undvikas. Saltstenar bör ej placeras ut i området i viltvårdande syfte då tramp kan åstadkomma avsevärd skada genom koncentration av på ett ställe

- » Extra hänsyn bör tas vid åtgärder där vattenföringen leder in i området.
- » Naturlig hydrologi ska återställas och/eller upprätthållas.
- » Eventuell terrängkörning ska vara obefintlig eller försumbar.
- » Røjning och eventuell hävd bör upprätthållas för att förhindra igenväxning.
- » Saltstenar bör ej placeras ut i området.
- » Markägare bör informeras om förekomsten av käppkrokmossa i området.

Bevarandestatus för Käppkrokmossa (1393)

För detta område bedöms arten preliminärt ha gynnsam bevarandestatus. Observera att området är otillräckligt undersökt, varför bevarandestatusen inte med säkerhet kan fastställas.

Den tidigare förekomna hävden i området har upphört vilket är otillfredsställande för bevarandestatusen. Upphörd hävd kan leda till förändrad vegetation och igenväxning vilket är negativt då arten gynnas av viss grad av störning. Arten har dock inte minskat markant och hydrologin har inte markant förändrats till det negativa.

På nationell nivå bedöms arten ha ogynnsam bevarandestatus. En minskning av populationen pågår eller förväntas ske. Minskningen avser utbredningsområde, förekomstareal och kvalitén på artens habitat. Skälet är att många habitat blivit olämpliga för arten på grund av ändrad markanvändning, igenväxning och dikning.

1528 – Myrbräcka

Saxifraga hirculus

Myrbräcka förekommer ofta i källpåverkade kärrmiljöer. I norra Sverige förekommer arten i både rikkärr och intermediärkärr. Den förekommer ofta i källor med järnockrautfällning.

Arten gynnas av en måttlig störning som håller markerna någorlunda solöppna. Efter biotopvårdande vassslätter på en lokal i Västergötland mer än tiotubbladets antalet blomstänglar. Försök med bortrøjning av dvärgbjörk resulterade i en fördubbling av antalet blommande plantor. Blottläggningen av torvtäcket (exempelvis genom bete eller slätter) är uppenbarligen viktig för etableringen av nya fröplantor. Arten är därför hävdgynnad.

Artens blommor är insektspollinerade, fröna sprids med vind, men även i vatten, en rimlig uppskattning av spridningsavstånd är tio meter.

Bevarandemål för Myrbräcka (1528)

Populationen i området ska vara livskraftig och inte minska i antal eller utbredning. Specifika populationsnivåer inom området är okända och därför kan inga kvantitativa mål sättas för arten. Dessa nivåer bör dock bestämmas. I Natura 2000-området ska det finnas lämplig livsmiljö för arten. Livsmiljön ska ha en opåverkad hydrologi och hydrokemi. Eventuell hävd av livsmiljön bör upprätthållas. Regelbunden uppföljning av populationen bör ske.

- » Arten ska förekomma allmänt inom området.
- » I området ska det finnas lämplig livsmiljö för myrbräcka.
- » Hela livsmiljön ska ha opåverkad hydrologi och hydrokemi.
- » Eventuell hävd i livsmiljön bör upprätthållas.
- » Uppföljning av förekomst minst vart sjätte år.

Hotbild för Myrbräcka (1528)

Körskador i samband med skogsbruk och övrig terrängkörning samt dikning och andra markavvattnande åtgärder kan lätt ge upphov till förändrad hydrologi som kan vara mycket skadlig för artens överlevnad. Brist på hävd som leder till igenväxning av naturtyper och lämplig livsmiljö kan leda till att arter konkurreras ut.

- » Dikning, vägbyggnation och andra markavvattnande åtgärder liksom dämning kan påverka hydrologi och hydrokemi.
- » Utebliven hävd kan missgynna arten.

Bevarandeåtgärder för Myrbräcka (1528)

Myrbräcka skyddas genom fridlysning. Arten hotas av markavvattnande åtgärder, därför är det viktigt att undvika körskador och dikning. Dikade områden bör restaureras genom igenfyllning av diken. Eventuell tidigare hävd bör upprätthållas. För att minska risken att marknyttjare utför åtgärder som kan skada arten bör information om förekomsten delges dessa.

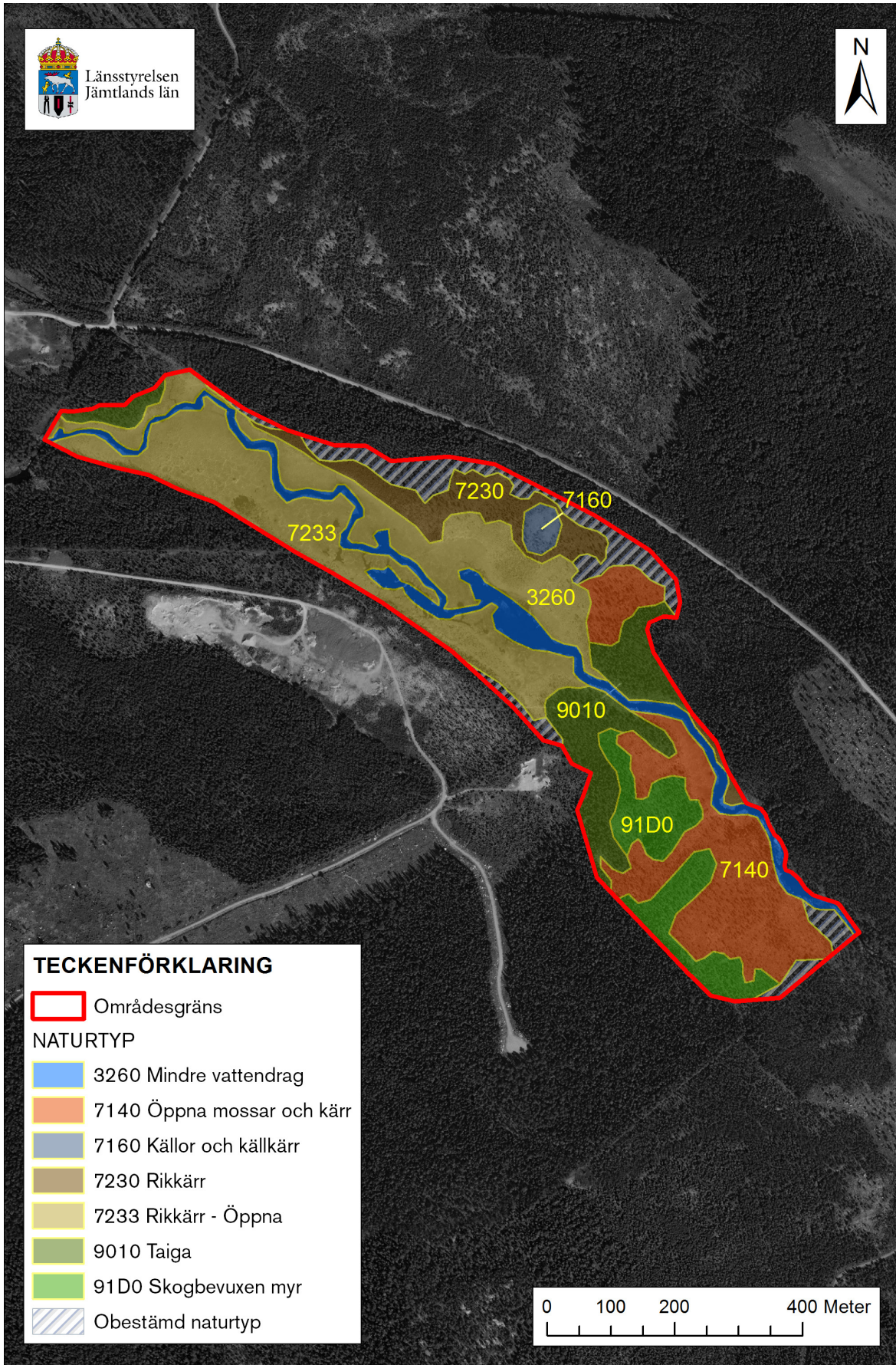
- » Myrbräcka är fridlyst och får inte plockas, samlas in, dödas eller skadas på något annat sätt.
- » Verksamheter och aktiviteter som kan påverka hydrologi bör ej ske i artens livsmiljö.
- » Restaurering av våtmarker genom igenfyllning av diken.
- » Upprätthållen hävd.
- » Markägare bör informeras om förekomsten av myrbräcka i området.

Bevarandestatus för Myrbräcka (1528)

För detta område bedöms arten preliminärt ha gynnsam bevarandestatus. Observera att området är otillräckligt undersökt, varför bevarandestatusen inte med säkerhet kan fastställas. Den tidigare förekomna hävden i området har upphört vilket är otillfredsställande för artens bevarandestatus. Upphörd hävd kan leda till förändrad vegetation och igenväxning vilket är negativt för arten. Arten har dock inte minskat och hydrologin har inte markant förändrats till det negativa.

Arten bedöms ha gynnsam bevarandestatus på nationell nivå.

Naturtypskarta



Litteratur

Eide, W. (red.). (2014). Arter och naturtyper i habitatdirektivet – bevarandestatus i Sverige 2013. Uppsala: ArtDatabanken SLU.

Naturvårdsenheten. (2005). Bevarandeplan för Natura 2000-område Fettmyren SE0720395. Östersund: Länsstyrelsen Jämtlands Län.

Naturvårdsverket. (2003). Natura 2000 i Sverige, Handbok med allmänna råd. Stockholm: Handbok 2003:9.

Naturvårdsverket. (2011). Mindre vattendrag. Vägledning för svenska naturtyper i habitatdirektivets bilaga 1. Stockholm: NV-04493-11.

Naturvårdsverket. (2011). Källor och källkärr. Vägledning för svenska naturtyper i habitatdirektivets bilaga 1. Stockholm: NV-04493-11.

Naturvårdsverket. (2011). Rikkärr. Vägledning för svenska naturtyper i habitatdirektivets bilaga 1. Stockholm: NV-04493-11.

Naturvårdsverket. (2012). Taiga. Vägledning för svenska naturtyper i habitatdirektivets bilaga 1. Stockholm: NV-04493-11.

Naturvårdsverket. (2012). Skogbevuxen myr. Vägledning för svenska naturtyper i habitatdirektivets bilaga 1. Stockholm: NV-04493-11.

Naturvårdsverket. (2011). Käppkrokmossa. Vägledning för svenska arter i habitatdirektivets bilaga 2. Stockholm: NV-01162-10.

Naturvårdsverket. (2011). Myrbräcka. Vägledning för svenska arter i habitatdirektivets bilaga 2. Stockholm: NV-01162-10.

Läs mer om Natura 2000:

Naturvårdsverkets hemsida
<http://www.naturvardsverket.se>

Länsstyrelsen Jämtlands läns hemsida
<http://www.lansstyrelsen.se/Jamtland>



Länstyrelsen Jämtlands län

Postadress: 831 86 Östersund
Besöksadress: Residensgränd 7
Telefon: 010-225 30 00
jamtland@lansstyrelsen.se
www.lansstyrelsen.se/jamtland