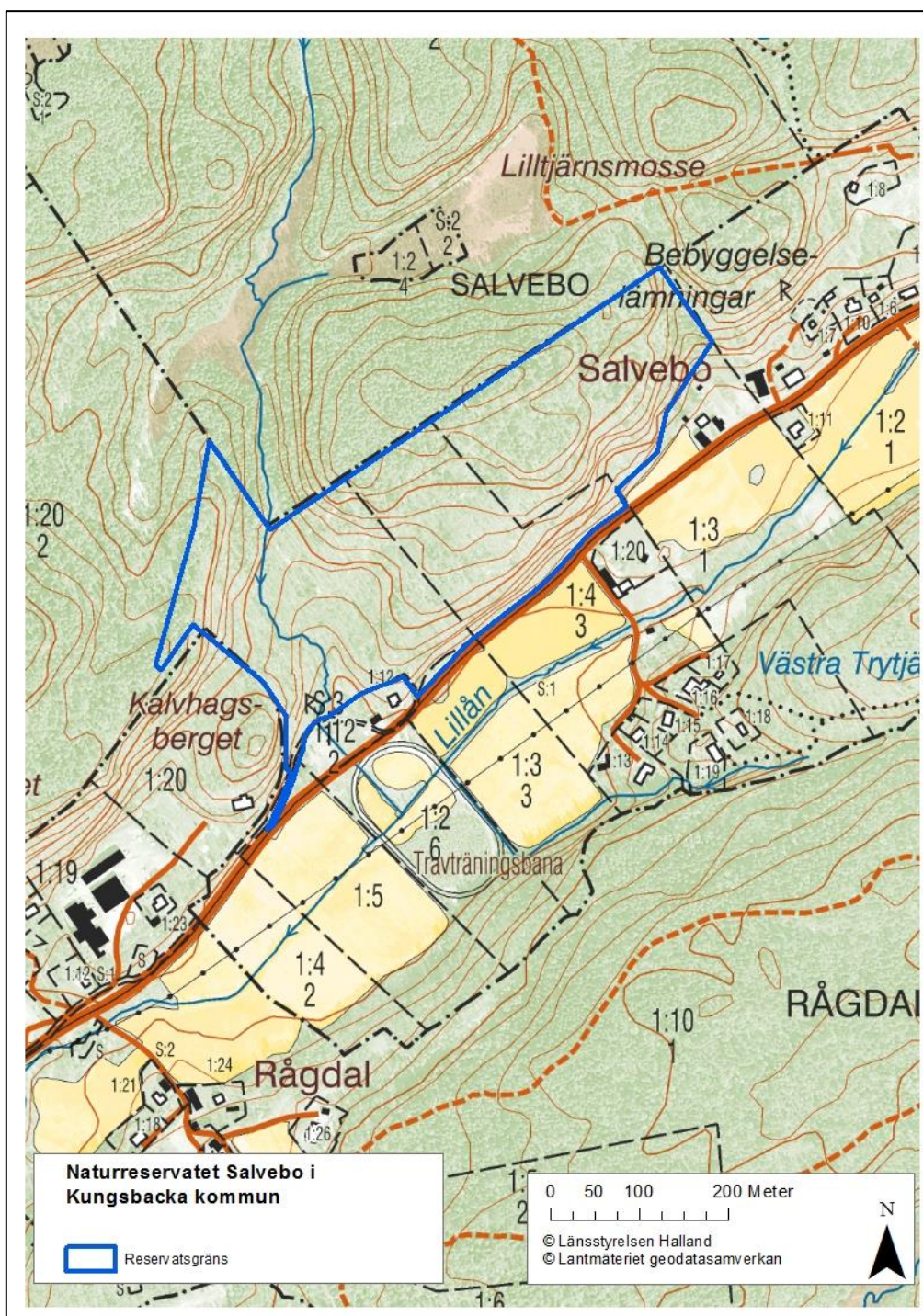




Bildande av naturreservatet Salvebo i Kungsbacka kommun.



Beslut

Länsstyrelsen i Hallands län beslutar med stöd av 7 kap. 4 § miljöbalken (MB) att förklara det område som avgränsas av blå heldragen linje på ovanstående karta som naturreservat, med syfte, skäl och föreskrifter enligt nedan.

Reservatets gränser ska märkas ut i fält och dess namn ska vara Salvebo.

I enlighet med 3 § förordningen (SFS 1998:1252) om områdesskydd enligt miljöbalken m.m. fastställer Länsstyrelsen bifogad skötselplan (bilaga 1).

Beslutet riktar sig till var och en, fastighetsägare och innehavare av särskild rätt, vars rättigheter att använda mark- och vattenområden berörs inom reservatsområdet.

Syftet med naturreservatet

Syftet med naturreservatet är att bevara biologisk mångfald och att skydda, vårda och återställa värdefulla naturmiljöer. Områdets ädellövskog, talldominerade skog, bäckmiljö och andra ingående naturmiljöer samt områdets orörda karaktär med dess ekosystem och biologiska mångfald ska bevaras och i förekommande fall restaureras. Ur ett långsiktigt perspektiv ska reservatet också bidra till en gynnsam bevarandestatus för arter som är knutna till ädellövskogar och förekommer i trakten. Reservatet ska genom sitt långsiktiga skydd fungera som en reträttplats, spridningsnod och genetisk reservoar för hotade skogsarter. Långsiktigt livskraftiga källpopulationer av sådana arter ska kunna kolonisera framtida värdekärnor i trakten. Syftet är också att inom ramen för bevarandet av biologisk mångfald och naturmiljöer tillgodose behovet av områden för friluftslivet.

Särskilt viktigt att värna är gamla eller senvuxna ädellövträd, döda och skadade träd, naturlig hydrologi samt hotade och sällsynta arter.

Syftet ska nås genom att:

- land- och vattenmiljöerna skyddas mot exploatering,
- gran avvecklas och artens spridning i reservatet motverkas,
- skötselåtgärder som veteranisering, luckhuggning och föryngring används. I övrigt ska processer som vind-, svamp- och insektsangrepp få forma skogens interna dynamik,

- nya kunskaper om hotade och hänsynskrävande arter och naturtyper ska beaktas i skötseln av reservatet,
- främmande arter bekämpas om de riskerar att skada de naturvärden som reservatet avser att bevara,
- skogarna förvaltas så att förekomsten av död ved och gamla lövträd ökar.

Skälen för beslutet

Området utgörs till stor del av hedekskog i delvis översilade ras- och klippbranter med en bäckmiljö i den västra delen. Nästan hela området ingår i en nyckelbiotop. Här finns mycket gamla träd, senvuxna träd, död ved och mulmhål i ek.

Naturvärdena kan skadas av skogsbruksåtgärder som avverkning och gallring, av fysisk exploatering, av förändrad hydrologi på land och i vattendraget samt av konkurrens från gran och främmande arter.

De viktigaste åtgärderna för att bevara naturvärdena är att skydda området och att hålla efter gran.

Föreskrifter

A. Med stöd av 7 kap. 5 § miljöbalken (MB), om inskränkningar i rätten att använda mark- och vattenområden inom reservat, är det utöver vad som annars gäller förbjudet att inom området:

- 1 uppföra byggnad, anordning eller anläggning,
- 2 uppföra mast eller antenn samt anlägga luft- eller markledning,
- 3 anlägga väg, bro eller spång,
- 4 borra, spränga, schakta, gräva, markbearbeta eller bedriva täkt,
- 5 dika, dämna, dikesrensa, omleda vattendrag eller utföra annan åtgärd som kan påverka områdets hydrologi. Åtgärder som skapar vandringshinder för fiskar och ryggradslösa djur inom bäckar i reservatet är också förbjudna,
- 6 anordna upplag, tippa eller fylla ut,
- 7 kalka, gödsla eller sprida bekämpningsmedel,
- 8 avverka, gallra, röja, föryngra skog eller på annat sätt påverka vegetationen,
- 9 ta bort eller upparbeta dött träd, vindfälle eller döda grövre grenar,
- 10 framföra motordrivna fordon annat än på anlagd väg. Förbudet gäller ej jakträttsinnehavare vid uttransport av älg, hjort eller vildsvin, förutsatt att körning ej sker i terräng närmare än 10 meter från bäcken markerad på karta 2B,
- 11 inplantera för området främmande växt-, svamp- eller djurarter,
- 12 sätta upp tavla, affisch, skylt eller göra inskrift,
- 13 utfodra vilt.

B. För att tillgodose syftet med reservatet förpliktigas med stöd av 7 kap. 6 § MB ägare och innehavare av särskild rätt till fastigheten tåla åtgärder inom området enligt följande:

- 1 utmärkning av naturreservatets gräns enligt Naturvårdsverkets anvisningar,
- 2 uppförande av parkering och informationstavla, enligt karta i bilaga 2B,
- 3 gallring, röjning, sådd och plantering av träd och buskar samt användande av minihägn vid trädföryngring,
- 4 skapande av högstubbar, lågor och hålträd samt ringbarkning av träd,
- 5 bekämpning av främmande arter,
- 6 omledning och igenläggning av befintliga diken eller ytavrinning om det behövs för att undvika läckage av sedimentterande partiklar och föroreningar till bäckar,
- 7 förbättra bottensubstratet i bäcken för att gynna lekande akvatisk fauna genom iläggning av sten och grus,
- 8 utsättning av hotade arter där utsättningar krävs för att stärka artens möjlighet till långsiktig överlevnad i länet samt,
- 9 undersökningar och dokumentation av mark, vatten samt växt-, svamp- och djurliv.

C. Med stöd av 7 kap. 30 § MB, om rätten att färdas och vistas i reservatet, är det utöver vad som annars gäller förbjudet att:

1. skada levande eller döda stående eller liggande träd och buskar,
2. skada, plocka eller samla in kärlväxter, mossor, lavar eller svampar annat än plockning av bär, matsvamp och enstaka exemplar,
3. inplantera för området främmande växt- eller djurarter,
4. ställa upp husvagn eller husbil i reservatet kl. 22-06,
5. framföra motordrivet fordon annat än på anlagd väg. Förbudet gäller ej jakträttsinnehavare vid uttransport av älg, hjort eller vildsvin, förutsatt att körning ej sker i terräng närmare än 10 meter från en bäck, se karta 2B,
6. elda,
7. sätta upp tavla, affisch, skylt, snitsel eller göra inskrift,
8. medföra okopplad hund med undantag för jakt med hund eller för eftersök,
9. utan Länsstyrelsens tillstånd:
 - a) använda fällor avsedda för ryggradslösa djur samt
 - b) anordna lägerverksamhet eller tävlingar.

Ovanstående föreskrifter ska inte utgöra hinder för:

- a. förvaltaren av naturreservatet, eller den som förvaltaren uppdrar åt, att vidta de åtgärder som behövs för att tillgodose syftet med naturreservatet och som framgår av föreskrifterna B 1–9.
- b. underhåll av traktorväg markerad på karta 2B genom fyllning med grus och sten. Undantag från föreskrifterna A 4 och 6.
- c. ordinarie drift och underhåll inom vägområde och säkerhetszon för angränsande landsväg se karta 2B.
- d. underhåll av de ledningar inkl. ledningsgator som markerats på karta 2B. Undantaget gäller föreskrifterna A4, 8 och 9 och endast under förutsättning att:
 - markskador minimeras och eventuellt uppkomna skador repareras,
 - inget material tillförs området som kan innehålla för området främmande arter eller förorenande ämnen.

Upplysningar:

Anlagd väg under C5 är privat väg och får endast användas efter tillåtelse från markägaren.

Länsstyrelsen vill upplysa om att föreskrifterna om begränsning av rätten att färdas och vistas i reservatet gäller omedelbart och även om beslutet överklagas (7 kap. 30 § MB).

Länsstyrelsen erinrar även om att andra lagar, förordningar och föreskrifter än reservatsföreskrifterna gäller för området. Av särskild betydelse för syftet med reservatet, eller som ett komplement till föreskrifterna är bland andra:

2 kap. 1, 6-8 §§ kulturmiljölagen (1988:950), fornlämningar

De fasta fornlämningar som återfinns inom reservatet är skyddande enligt lag. Det är förbjudet att utan tillstånd rubba, ta bort, gräva ut, täcka över eller genom bebyggelse, plantering eller på annat sätt ändra eller skada en fast fornlämning. Riksantikvarieämbetet och Länsstyrelsen får vidta de åtgärder som behövs för att skydda, vårda och undersöka en fast fornlämning.

7 kap. 13-18h §§ miljöbalken, strandskyddsbestämmelser

Strandskyddsområde berör de delar av reservatet som ligger inom 100 meter från sjöar och vattendrag. Strandskyddsbestämmelsernas syfte är att trygga förutsättningarna för allmänhetens friluftsliv samt att bevara goda livsvillkor på land och i vatten för djur- och växtlivet. Åtgärder som kan skada eller motverka syftet med strandskyddet är förbjudna.

11 kap. miljöbalken, vattenverksamhet, samt lagen (1998:812) med särskilda bestämmelser om vattenverksamhet.

Med vattenverksamhet avses bland annat uppförande, ändring, lagning och utrivning av dammar, bortledning av vatten från eller grävning och rensning av vattenområden samt andra åtgärder i vattenområden om åtgärden syftar till att förändra vattnets djup eller läge. Även åtgärder som utförs för att avvattna mark eller som utförs för att sänka eller tappa ur ett vattenområde eller skydda mot vatten, när syftet med åtgärden är att varaktigt öka en fastighets lämplighet för ett visst ändamål är att betrakta som vattenverksamhet (markavvattning).

1 § terrängkörningslagen (1975:1313) och terrängkörningsförordningen (1978:594)

Körning i terräng med motordrivet fordon för annat ändamål än jordbruk eller skogsbruk är, med vissa undantag, förbjuden.

4-9 §§ artskyddsförordningen (2007:845), fridlysta arter

Många arter är fridlysta. Det innebär att djuren och växterna inte får skadas eller störas, och i många fall även att fortplantningsområden och viloplatser är skyddade. Alla fåglar, groddjur, kräddjur, fladdermöss samt orkidéer är fridlysta, och dessutom ett urval av andra organismer. Flodpärlmussla är fredad enligt förordningen om fisket, vattenbruket och fiskerinäringen (SFS 1994:1716).

Hur man överklagar

Eventuellt överklagande skickas till halland@lansstyrelsen.se eller Länsstyrelsen, 301 86 Halmstad. Ange vilket beslut som överklagandet gäller t ex genom att ange diarienumret. Skriv också vilken ändring som begärs.

För att överklagandet ska kunna prövas, måste det komma in till Länsstyrelsen senast den 12 november 2018. Länsstyrelsen skickar överklagandet vidare till Regeringen för prövning, om länsstyrelsen inte själv ändrar beslutet på det sätt som begärs.

Kungörelse av beslut

Detta beslut kommer att kungöras enligt 3 § lag (1977:654) om kungörande i mål och ärenden hos myndighet m.m. och 27 § förordning (1998:1252) om områdesskydd enligt miljöbalken m.m.

Beslutet kommer också att kungöras i länets författningssamling.

Beslutet hålls tillgängligt på Länsstyrelsen i Hallands län och Länsstyrelsens hemsida www.lansstyrelsen.se/halland.

Beskrivning av området

Det avgränsade området är beläget ca 15 km nordost om Kungsbacka, nästan hela området ingår i en större nyckelbiotop med hedekskog i ras- och klippbranter. Skogen består framför allt av ek men också av tall, hassel och annat löv. Flera naturvårdsintressanta arter påträffas i området som t.ex. fällmossa, mussellav och grymig lundlav. Gamla träd, senvuxna träd, död ädellövved, delvis översilade ras- och klippbranter, skogsbäck, underbestånd av hasselbuketter nedanför branterna utgör exempel på skyddsvärda strukturer som förekommer inom området. Ovanför klippbranten växer risväxter tillsammans med ek, tall och björk på hållmark. Ett sumpstråk förekommer i områdets nordvästra del.

Marken nedanför klipp- och rasbranterna har enligt kartor från 1729 respektive 1822 varit ängsmark. Detta kan vara en bidragande orsak till den relativt ymniga förekomsten av hassel. Ekarna i denna del av området är rakstammiga och växer tätt. Vidkroniga ekar saknas i hela området och gran tränger ställvis upp underifrån.

Klipp- och rasbranterna avgränsas från den tidigare inägomarken genom en stengärdesgård. Marken norr om stengärdesgården har tidigare varit samfälld utmark. I branterna växer krattiga, gamla ekar tillsammans med främst tall. Branterna är storblockiga och reser sig högt över bäckdalen och den gamla inägomarken.

Uppgifter om reservatet

Namn	Salvebo
Kommun	Kungsbacka
Församling	Älvsåker
Reservatet bildades år	2018
Areal	13,9 hektar
Lägesbeskrivning	2 km O om Stora Djursjön
Mittkoordinater SWEREF 99 TM	N 6384212, O 0333693
Naturgeografisk region	Region 22. S Västergötlands sprickdalsområde
Naturvårdsregister-ID	2048499
Förvaltare	Länsstyrelsen

Fastigheter och särskilda rättigheter redovisas i bilaga 3.

Ärendets handläggning

Naturvärdena vid Salvebo uppmärksammades i och med nyckelbiotopsinventeringen 1996 och nästan hela området pekades då ut som nyckelbiotop. Kontakt togs med markägare 2015 och arbetet med bildande av naturreservat inleddes samma år.

Remiss skickades ut i maj 2018. Svar på remissen har inkommit från Kungsbacka kommun, Polismyndigheten, Skogsstyrelsen, Trafikverket, Skanova och Ellevio, se bilaga 5.

Länsstyrelsens bedömning

Val av område och skyddsform

Området utgörs av hedekskog med skyddsvärd kryptogamflora. Skogstypen är prioriterad enligt Strategin för formellt skydd av skog i Hallands län (Länsstyrelsen i Hallands län). I rasbranterna är ekarna senvuxna, krokiga och flera av stammarna är täckta av den regionalt intressanta fällmossan. Andra naturvårdsintressanta arter i reservatet är mussellav och grymig lundlav. Områdets värdekärna utgörs av en nyckelbiotop med näringsfattig ekskog, hassel, och bäckmiljö med lax. Skogsbäcken har en orörd karaktär och är hydromorfologiskt mångfacetterad. Bäckan ansluter till Lillån som har höga naturvärden.

Det som kan hota värdena är bl.a. avverkning, dikning och annan negativ förändring av hydrologin, plantering av främmande trädslag, konkurrens från gran, exploatering samt fragmentering av biotoperna. Även exploateringar utanför reservatets gränser kan i vissa fall vara negativa för natur- eller upplevelsevärden.

Då ett rationellt skogsbruk inte är förenligt med bevarandet av hotade och skyddsvärda arter och biotoper i området behövs någon form av långsiktigt skydd. Området kräver en del skötsel- och restaureringsinsatser vilket medför att en skötselplan behövs. Vidare krävs ordningsföreskrifter för att bevara områdets värden. Naturreservat är därmed den lämpligaste skyddsformen.

Ur ett svenskt och internationellt perspektiv har Halland och Sverige ett ansvar att bevara hedekskogar. Hedekskogar och andra ädellövskogar är utpekade som särskilda ansvarsbiotoper för länet i strategin för formellt skydd av skog i Hallands län.

Beslutet följer riktlinjer för prioritering av naturreservatsskydd, Sveriges internationella åtaganden om skydd av den biologiska mångfalden samt bidrar till att uppnå miljökvalitetsmålen ”Levande skogar” och ”Ett rikt växt och djurliv”.

Beslutets förenlighet med riksintressen, planer och områdesbestämmelser

Reservatsbeslutet är förenligt med hushållningsbestämmelserna i 3 och 4 kap. MB.

Länsstyrelsen bedömer att detta beslut är förenligt med en från allmän synpunkt lämplig användning av mark- och vattenresurser samt med den för området gällande översiktsplanen.

Intresseprövning

Länsstyrelsen anser, vid en intresseprövning enligt 7 kap. 25 § miljöbalken, att avgränsningen av området, reservatets omfattning och föreskrifternas utformning i detta beslut innebär en rimlig balans mellan de värden som skall skyddas och det intrång detta innebär för enskilds rätt att använda mark och vatten.

Konsekvensutredning vid regelgivning

Enligt 4 § förordningen (2007:1244) om konsekvensutredning vid regelgivning, ska länsstyrelsen vid beslut om ordningsföreskrifter formulerade med stöd av 7 kap. 30 § MB göra en konsekvensutredning av kostnadsmissiga och andra konsekvenser i den omfattning som behövs. Enligt 5 § samma förordning kan länsstyrelsen, om den bedömer att det saknas skäl att genomföra en konsekvensutredning, besluta ordningsföreskrifter utan att göra en konsekvensutredning.

Länsstyrelsen bedömer att det saknas skäl att genomföra en konsekvensutredning av de ordningsföreskrifter som beslutas i detta ärende.

Deltagande i beslutet

Detta beslut har fattats av landshövding Lena Sommestad. I handläggningen av ärendet deltog, naturvårdsdirektör Henrik Martinsson, antikvarie Jenny Nord och naturvårdshandläggare Sindy Gullberg. Den sistnämnda har varit föredragande.

Lena Sommestad
Landshövding

Sindy Gullberg
Naturvårdshandläggare

Detta beslut har signerats digitalt och saknar därför namnunderskrifter.

Bilagor

Bilaga 1 Skötselplan

- Bilaga 2 Kartor
- 2A Översiktskarta
 - 2B Karta över bestämmelser enligt 7 kap. 6 § miljöbalken
 - 2C Skötselkartor
 - 2D Skogstypskarta
 - 2E Målnaturtypskarta
 - 2F Naturtyper enligt Natura 2000
- Bilaga 3 Fastigheter och särskilda rättigheter
- Bilaga 4 Rödlistade och regionalt intressanta arter
- Bilaga 5 Sammanställning av inkomna remissvar