



Länsstyrelsen  
Västerbotten

## Beslut

Datum  
2018-11-13

Ärendebeteckning  
511-3985-2018

1(9)

Enligt sändlista

## **Beslut om bildande av Järtaberget i Sorsele kommun**

---

(3 bilagor)

### **Beslut**

Länsstyrelsen i Västerbotten förklarar med stöd av 7 kap 4 § miljöbalken (1998:808) det område som redovisas på bifogad karta, bilaga 1, som naturreservat.

För att uppnå och tillgodose syftet med naturreservatet beslutar Länsstyrelsen med stöd av 7 kap. 5, 6 och 30 §§ miljöbalken samt 22 § första stycket förordningen (1998:1252) om områdesskydd att nedan angivna föreskrifter ska gälla för naturreservatet.

Med stöd av 3 § förordningen (1998:1252) om områdesskydd fastställer Länsstyrelsen bifogad skötselplan, bilaga 2.

Beslutet riktar sig till var och en, fastighetsägare och innehavare av särskild rätt, vars rättigheter att använda mark- och vattenområden berörs inom reservatsområdet. Beslutet riktar sig även till allmänheten.

Länsstyrelsen beslutar att detta beslut ska kungöras.

### **Administrativa uppgifter**

---

Namn	Järtaberget
Dossiernummer	2402399
NVR-id	2048163
Kommun	Sorsele
Län	Västerbotten
Lägesbeskrivning	26 km sydsydost om Sorsele, 27 km norr om Storuman
Ekokarta	23H 0d, 23H 9d
Mittkoordinat	603918, 7248308 (SWEREF99TM)
Naturgeografisk region	33h, förfjällsregion med huvudsakligen nordligt boreal vegetation
Gräns	Se bifogad beslutskarta, bilaga 1.
Markägare	Staten genom Naturvårdsverket
Fastighet	Blaiken 2:5
Förvaltare	Länsstyrelsen
Totalareal	336 hektar
Landareal	335 hektar
Areal produktiv skog	181 hektar
ovanför fjällnära-gränsen	

---

### **Syftet med naturreservatet**

Syftet med naturreservatet är att vårda och bevara värdefulla naturmiljöer i form av grandominerade naturskogar och andra ingående naturtyper samt naturreservatets helhetsvärden i form av ett stort sammanhängande område med i huvudsak orörd karaktär. Syftet är också att vårda och bevara den biologiska mångfalden knuten till dessa miljöer. Inom ramen för bevarandet av naturmiljöer ska reservatet också tillgodose behovet av områden för friluftslivet.

Syftet ska framförallt uppnås genom att naturmiljöerna utvecklas fritt. Naturliga processer såsom stormfällning, extrema klimatförhållanden, översvämning, skogsbrand samt svampars och insekters nedbrytning av ved med mera tillåts fortgå ostört. Det ska också vara möjligt att restaurera myrarnas hydrologi. Syftet ska också kunna uppnås genom borttagning av främmande arter, t.ex. contorta-tall. Information om naturreservatet ska finnas tillgänglig för att underlätta för allmänhetens friluftsliv.

### **Skälen för beslutet**

Järtaberget är ett område med höga naturvärden kopplade till de grandominerade naturskogarna. I hela området finns ett stort inslag av naturskogsstrukturer såsom gamla grova träd och död ved. I området finns viktiga livsmiljöer för många rödlistade arter som är beroende av naturskogsmiljöer och som därför har mycket små möjligheter att fortleva i ett brukat skogslandskap. I området finns också stora opåverkade myrmarker. De höga naturvärden som dokumenterats i reservatsområdet kräver ett omfattande och långsiktigt skydd för att kunna bevaras och utvecklas.

### **Reservatsföreskrifter**

För att uppnå syftet med reservatet gäller följande föreskrifter.

A. Föreskrifter enligt 7 kap. 5 § andra stycket miljöbalken om inskränkningar i rätten att använda mark- och vattenområden.

---

Det är förbjudet att:

1. uppföra byggnad eller annan anläggning som till exempel mast eller vindkraftverk,
2. bygga om eller ändra befintlig byggnads eller anläggnings konstruktion, funktion eller användningssätt,
3. anlägga väg, parkeringsplats, stängsel, stig, spång, ledning eller rör,
4. bedriva täkt eller annan verksamhet som förändrar marktopografi eller dräneringsförhållanden som till exempel att gräva, plöja, spränga, borra, schakta, dika, rensa eller utfylla,

5. tippa, dumpa eller anordna upplag,
6. bedriva verksamhet som förändrar vattenflöde eller botten-topografi som till exempel att muddra, dämna eller reglera,
7. utföra skogsbruksåtgärder som till exempel att avverka samt att flytta, ta bort eller på annat sätt skada levande eller döda träd eller buskar, såväl stående som liggande. Undantag gäller för att plocka grenar till lägereld,
8. inplantera djur, växter eller andra organismer,
9. anlägga fiskodling eller annan odling av växter eller djur,
10. framföra motordrivna fordon annat än på befintliga skogsbilvägar, med undantag för uttransport av fällt högvilt samt för snöskoterkörning vintertid på snötäckt, väl tjälad mark eller på is,
11. släppa ut eller sprida gifter, vådliga ämnen, bekämpningsmedel, jordförbättringsmedel, kalk eller växtnäringsämnen,
12. utan Länsstyrelsens tillstånd utföra restaureringsåtgärder i vattenmiljön, såsom iläggning av sten och borttagande av naturliga vandringshinder.

B. Föreskrifter enligt 7 kap. 6 § miljöbalken om vad fastighetsägare och innehavare av särskild rätt till fastighet förpliktigas att tåla.

---

Markägare och innehavare av särskild rätt till marken förpliktigas att tåla att följande anordningar uppförs och åtgärder vidtas för att tillgodose syftet med reservatet, där inget annat anges avses hela reservatet:

1. utmärkning av reservatets gränser enligt Naturvårdsverkets riktlinjer,
2. uppsättning och underhåll av informationstavlor,
3. hydrologisk återställning av vattendrag, våtmarker och skogar,
4. sanering av främmande arter, exempelvis contorta-tall,
5. undersökning och dokumentation av områdets djur- och växtarter samt mark- och vattenförhållanden.

C. Föreskrifter enligt 7 kap. 30 § miljöbalken om rätten att färdas och vistas, samt om ordningen i övrigt, inom naturreservatet.

---

Det är förbjudet att:

1. göra åverkan på berg eller mark, till exempel genom att måla, borra, rista, hacka, gräva eller omlagra,

2. fälla, flytta, ta bort eller på annat sätt skada levande eller döda träd eller buskar, såväl stående som liggande. Undantag gäller för att plocka grenar till lägereld,
3. störa djurlivet, till exempel genom att klättra i boträd eller medvetet uppehålla sig nära rovfågelbo, lya eller gryt,
4. framföra motordrivet fordon annat än på befintliga skogsbilvägar, med undantag för snöskoterkörning vintertid på snötäckt, väl tjälad mark eller på is,
5. utan Länsstyrelsens tillstånd sätta upp tavla, plakat, affisch, skylt och därmed jämförbar anordning annat än tillfälligt (högst en vecka).

---

*Undantag från föreskrifterna*

Föreskrifterna ska inte utgöra hinder för

- a) förvaltaren av naturreservatet, eller den som förvaltaren uppdrar åt, att vidta de åtgärder som anges i B-föreskrifterna med stöd av 7 kap. 6 § miljöbalken i detta beslut,
- b) renskötsel i enlighet med rennäringslagen (1971:437),
- c) drift, underhåll och reparation av telemast samt befintlig körväg till denna enligt gällande markupplåtelse,
- d) uppförande av jaktorn under förutsättning att det:
  - uppförs med medhavt naturmaterial och att utformning anpassas till platsen för att smälta in i omgivningen.
  - underhålls och avlägsnas om det inte längre behövs eller om jakträttsavtal upphör.
  - förses med varningsskylt eller avspärning för att undvika att obehörig person beträder tornet.
- e) att kvista träd och att röja buskar och sly från befintliga jaktpass i syfte att upprätthålla befintliga siktgator i skog,
- f) uttransport av fällt högvilt med motorfordon,
- g) insamling av enstaka exemplar av arter för artbestämning och dokumentation samt att, med länsstyrelsens tillstånd, genomföra vetenskapliga undersökningar som innebär någon form av markering, fällfångst eller annan åverkan, under förutsättning att denna åverkan inte annat än alldeles obetydligt påverkar de värden som reservatet syftar till att bevara. Observera dock att insamling av vissa arter är reglerad i artskyddsförordningen (2007:845).

**Ärendets beredning**

Järtabergets höga naturvärden har varit kända under lång tid. Området avsat-tes 1987 av dåvarande Domänverket och ingick som en friliggande del av Blaikens fjällnära domänreservat, och när Domänverket genom riksdagsbe-slut ombildades till aktiebolag i början på 1990-talet blev domänreservatet kvar i statens ägo för att ombildas till naturreservat.



Områdets naturvärden har därefter inventerats av Länsstyrelsen under 1995<sup>1</sup> och 2006<sup>2</sup>. Under slutet på 1990-talet och början på 2000-talet påbörjades arbetet med att bilda ett naturreservat av domänreservatet och förslag till beslut och skötselplan kommunicerades då med olika berörda parter för att få in synpunkter.

Under åren 2010 och framåt skedde förhandlingar mellan Naturvårdsverket, Sveaskog och Statens fastighetsverk (SFV) om ersättning för mark inom det planerade reservatet Blaiken och även om ersättning för övriga utpekade områden i SNUS-inventeringarna.

Järtaberget ingick alltså som en friliggande del i Blaikens domänreservat, och eftersom det inte sitter ihop med övriga delar av Blaiken-reservatet har Länsstyrelsen ansett det lämpligt att Järtaberget ska bilda ett separat naturreservat.

*Yttranden från remissinstanser och länsstyrelsens beaktande av inkomna synpunkter*

- Skogsstyrelsen är positiv till beslutet om bildandet av Järtabergets naturreservat, och har inga övriga synpunkter.
- Sorsele kommun ser i grunden positivt på naturvårdande åtgärder men är negativ till det föreslagna reservatet. Kommunens synpunkter är bland annat att andelen skyddad natur är hög i kommunen, och lyfter också vikten av tillgänglighet i skyddade området och prioritering mot tätortsnära skogar som åtgärder viktiga för att uppnå friluftslivsmålen. Kommunen påpekar också att skogsbruket är en betydande resurs och betonar behovet av efterbehandling av den nedlagda Blaikengruvan som ligger strax utanför reservatet. Kommunen noterar att Järtabergets naturreservat berör ett riksintresse för vindbruk, och att det enligt kommunens tilläggsplan ingår i ett lämpligt område för vindkraftsetableringar.

Länsstyrelsens beaktande: Länsstyrelsen har noterat kommunens synpunkter. Länsstyrelsen arbetar aktivt med att uppnå de politiska mål som finns för naturvärden, bl.a. de svenska miljömålen, och arbetar efter antagna nationella och regionala strategier som betonar naturvärden såväl som tätortsnära läge som skäl för skydd. Marken inom reservatet är statligt ägd och har under en lång tid undantagits från skogsbruk för att skyddas som naturreservat, i enlighet med regeringens bedömning att staten bör ta ett stort eget ansvar för uppfyllandet av miljömålen. Vidare bedömer även länsstyrelsen att behovet

<sup>1</sup> Skogarna på Storblaiken. Länsstyrelsen Västerbotten, 1995.

<sup>2</sup> Naturvärdesinventering av de nordöstra delarna av det tilltänkta naturreservatet Storblaiken. Frida Sandström och Johan Falck, Länsstyrelsen Västerbotten 2006.

av efterbehandlingsåtgärder vid den närliggande Blaikengruvan är stort. För resonemang kring vindbruk, se länsstyrelsens beaktande av Energimyndighetens yttrande.

- Energimyndigheten avstyrker de delar av länsstyrelsens förslag som överlappar område utpekade som riksintresse för vindbruk, i syfte att skydda området för framtida nyttjande för elproduktion.

Länsstyrelsens beaktande: Järtabergets naturreservat berör riksintressen för både vindbruk och naturvård. Riksintressen för vindbruk ska så långt möjligt skyddas mot åtgärder som kan försvåra tillkomsten eller utnyttjandet av anläggningar (3:8 § MB). På samma sätt ska riksintressen för naturvård så långt möjligt skyddas mot åtgärder som påtagligt kan skada naturmiljön (3:6 § MB). I avvägningen mellan dessa riksintressen anser Länsstyrelsen att intresset för naturvärden ska ha företräde på grund av områdets höga naturvärden. Vidare så har vindkraftsparker sedan 2005 etablerats på Storblaiken, strax söder om reservatet, och sammantaget har då båda de olika intressena givits möjlighet att använda mark- och vattenområdet inom riksintresseområdenas avgränsning.

- Sveriges geologiska undersökning (SGU) framför information om de undersökningstillstånd som berörs. De anser också att undantag från reservatsföreskrifterna för prospektering bör införas, alternativt möjliggöras efter dispensprövning. De framhåller att prospektering ger en försumbar effekt på växtlighet och naturmiljö, och inte kan jämföras med effekterna av kommersiell gruvdrift.

Länsstyrelsens beaktande: Det är länsstyrelsens bedömning att generella undantag från föreskrifterna för prospektering inte är lämpligt då omfattningen av såna eventuella åtgärder inte i förväg är kända. Däremot kan länsstyrelsen, med stöd av 7 kap. 7 § och 7 kap. 26 § miljöbalken, medge dispens från meddelade föreskrifter om det finns särskilda skäl och är förenligt med föreskriftens syfte. Om det i en ansökan framgår att åtgärderna inte strider mot syftet med reservatet och dess föreskrifter kan det således finnas möjlighet till dispens.

### **Beskrivning av reservatet**

Järtaberget ligger nordost om det stora Blaikens naturreservat och utgörs till stora delar av en mosaik av äldre grandominerade brandsuccessioner med ett allmänt inslag av björk och sälg. I skogen förekommer gamla granar, grova torrträd och rötlågor allmänt. I den norra slutningen finns flera sumpskogspartier med örtinslag och mindre partier med orörda granskogar. I norrslutt-

ningen finns även björkdominerade partier med trädformiga björkar och rikligt med död lövved. I östsluttningen finns ett påtagligt inslag av lunglavsbeklädda sälgar. Skogen har genomgående plockhuggits i gamla tider men sedan dess har påverkan från skogsbruk varit mycket liten. Områdets våtmarker är opåverkade av dikning.

### **Länsstyrelsens motivering**

Motiv för skyddet är att bevara områdets helhetsvärden. Områdets värdefulla strukturer har utvecklats genom att naturliga processer fått verka relativt ostört under lång tid. För att områdets naturvärden ska bevaras och utvecklas behöver det därför undantas från skogsproduktion och annan exploatering som innebär att naturvärdena påtagligt skulle skadas.

Områden med naturskog blir mer sällsynta i länet och att skydda dessa kvarvarande fragment av det ursprungliga skogslandskapet är avgörande för att bevara den biologiska mångfalden. Inom den naturgeografiska region (33h) där Järtabergets naturreservat är beläget utgör arealen formellt skyddad skog cirka 15 procent av den totala skogsmarksarealen.

#### *Överensstämmelse med planer och strategier för skydd och förvaltning*

Bevarandet av området ligger i linje med antagna nationella och regionala strategier för skydd av skog. Reservatet ligger inom en skoglig värdestrakt där möjligheterna för långsiktig ekologisk funktionalitet är stora.

#### *Förenlighet med riksintressen, miljömål, friluftsmål och EU-direktiv*

Järtaberget ligger inom ett område som är av riksintresse för naturvärden enligt 3 kap. 6 § miljöbalken. Reservatet berör dessutom ett riksintresse för energiproduktion vindbruk (3 kap. 8 § miljöbalken). Områden som är av riksintresse ska, enligt miljöbalken, skyddas mot åtgärder som kan påtagligt skada deras värden eller möjligheterna att använda dem för avsett ändamål. Länsstyrelsen bedömer att riksintresset för naturvärden och riksintresset för energiproduktion är oförenliga inom naturreservatets avgränsning, och att det då krävs en avvägning enligt 3 kap. 10 § miljöbalken. Vid en avvägning enligt 3 kap. 10 § miljöbalken ska företräde ges åt det intresse som på lämpligaste sätt främjar en långsiktigt god hushållning. I avvägningen mellan riksintressena för naturvård och energiproduktion anser Länsstyrelsen att intresset för naturvärden ska ha företräde. Vindkraftsparker har byggts på andra håll inom det f.d. domänreservatet Storblaiken och sammantaget har de båda olika intressena givits möjlighet att använda mark- och vattenområdet inom riksintresseområdenas avgränsning. Det finns inga planer på vindkraft i området i dagsläget.

Bildandet av Järtabergets naturreservat bidrar till att nå miljökvalitetsmålen *Storslagen fjällmiljö*, *Myllrande våtmarker* och *Ett rikt växt- och djurliv* genom att 255 ha fjällnära naturskogar, 74 ha opåverkade våtmarker, samt typiska arter ges ett långsiktigt skydd. Skyddet stärker även möjligheten att uppnå det nationella friluftsmålet *Tillgänglig natur för friluftsliv* genom att naturmiljöernas upplevelsevärden bevaras.

### **Länsstyrelsens bedömning**

Länsstyrelsen bedömer att skogsbruk inte går att förena med ett bevarande av områdets höga naturvärden. Länsstyrelsen bedömer också att andra arbetsföretag eller anläggningar inte är förenliga med ett bevarande av områdets naturvärden. Marken på Järtaberget har sedan lång tid varit ämnad att skydda och bevara för naturvårdsändamål. Området ingick sedan 1987 i Blaikens domänreservat och ägs sedan 1992 av Naturvårdsverket. Ändamålet har sedan dess varit att bilda ett naturreservat av området.

Naturreservat är en lämplig skyddsform för områden som är stora och sammansatta med flera olika värdefulla naturmiljöer med ett sådant skötselbehov att en skötselplan krävs och där det krävs starka restriktioner under lång tid för att värdena ska kunna bibehållas och utvecklas. Länsstyrelsen har bedömt att Järtaberget därför, i enlighet med miljöbalkens mål om skydd av värdefulla natur- och kulturmiljöer och bevarande av biologisk mångfald (1 kap. 1 § miljöbalken), bör förklaras som naturreservat enligt 7 kap. 4 § miljöbalken.

Angående gällande undersökningstillstånd för metaller som berör naturreservatet bedömer Länsstyrelsen att en prospektering som exempelvis innebär terrängkörning, borring och avverkning är åtgärder som kan skada eller störa naturmiljön och därmed strider mot reservatets syfte. Reservatsområdet är av riksintresse för naturvärden och ska enligt 3 kap. 6 § miljöbalken skyddas från åtgärder som kan skada naturmiljön.

Länsstyrelsen bedömer att de positiva effekterna av att bevara området överväger de negativa effekterna som orsakas av inskränkningarna i markanvändning. Vid avvägning enligt 7 kap. 25 § miljöbalken har Länsstyrelsen funnit att föreskrifterna inte går längre än vad som krävs för att syftet ska uppnås.

### *Konsekvensutredning*

I enlighet med vad som sägs i 4 och 5 §§ förordningen (2007:1244) om konsekvensutredning vid regelgivning, bedömer Länsstyrelsen att ordningsföreskrifterna enligt 7 kap. 30 § miljöbalken innebär så begränsade kostnads- mässiga och andra konsekvenser att det saknas skäl för en konsekvensutredning av regelgivning.

### **Upplýsningar**

Länsstyrelsen vill erinra om att utöver reservatsföreskrifterna gäller även andra lagar, förordningar, och föreskrifter för området.

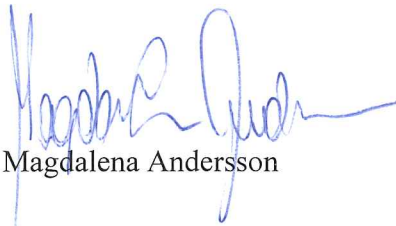
Före anordnandet av fasta renskötselplaner ska samråd ske med Länsstyrelsen enligt 12 kap 6 § miljöbalken, enligt vad som framgår av 7c § förordningen (1998:904) om anmälan för samråd.

Länsstyrelsen kan med stöd av 7 kap. 7 § miljöbalken medge dispens från meddelade föreskrifter om det finns särskilda skäl och om det är förenligt med förbudet/föreskriftens syfte.

Enligt 29 kap. 2 och 2a §§ miljöbalken gäller bland annat att brott mot föreskrift som meddelats enligt 7 kap. miljöbalken kan medföra straffansvar. Har någon vidtagit åtgärd i strid med meddelad föreskrift, kan länsstyrelsen enligt 26 kap. 9 och 14 §§ miljöbalken vid vite förelägga om rättelse.

Enligt 4 § skogsvårdslagen (1979:429) ska lagens bestämmelser eller föreskrifter inte tillämpas i den mån de strider mot föreskrifter som har meddelats med stöd av 7 kap. miljöbalken.

Detta beslut kan överklagas hos regeringen, Miljö- och energidepartementet, se bilaga 3. Den som vill göra anspråk på ersättning eller kräva inlösen av fastighet ska väcka talan hos mark- och miljödomstolen mot staten inom ett år från det att beslutet på vilket anspråket grundas har vunnit laga kraft. I annat fall går rätten till ersättning eller inlösen förlorad.



Magdalena Andersson

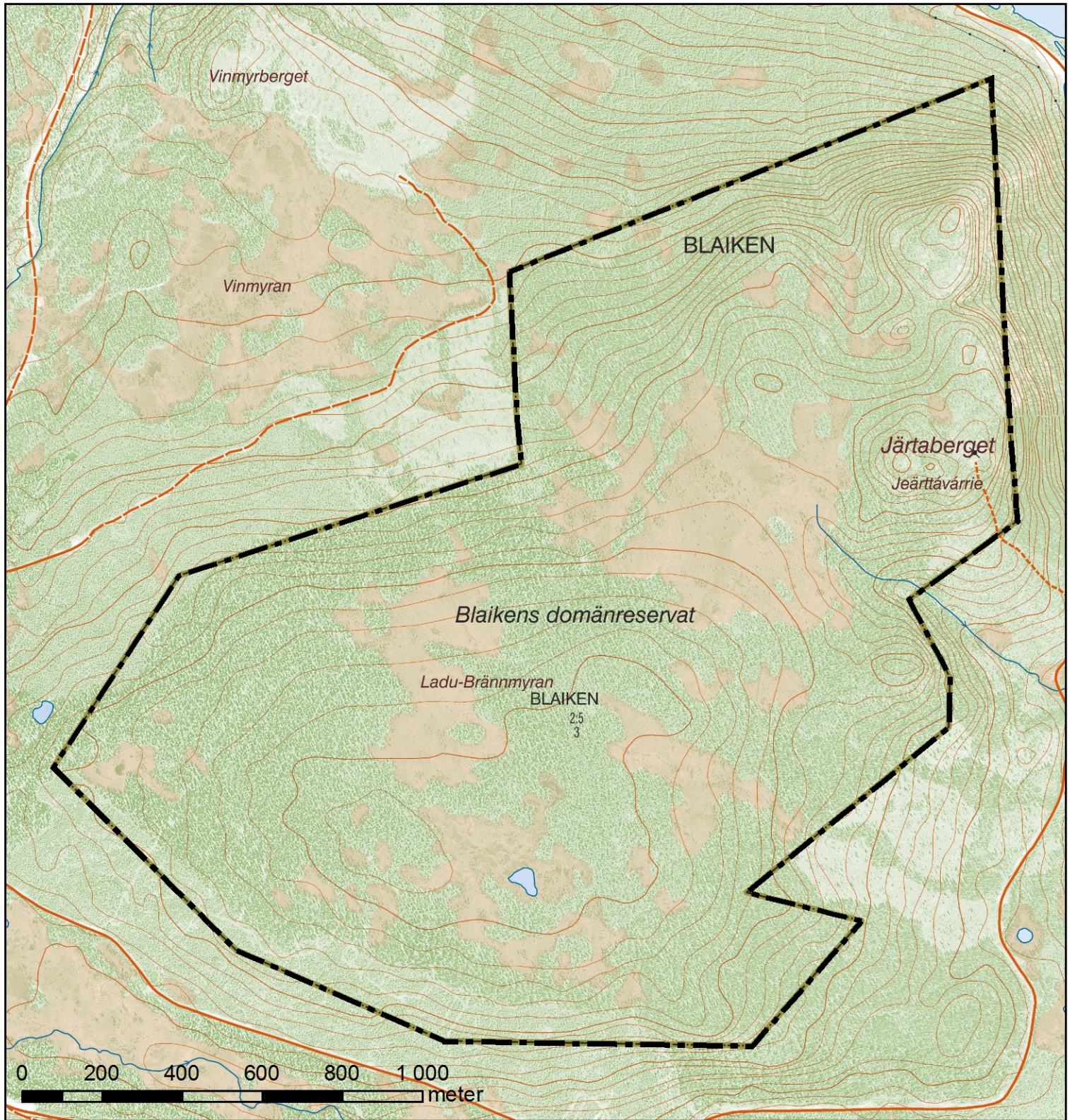


Emil Larsson

### **Bilagor**

1. Beslutskarta
2. Skötselplan
3. Hur man överklagar





**Naturreseptat**  
**Järtaberget**  
 Sorsele kommun  
 Västerbottens län

Bilaga 1 till beslut  
 med dnr 511-3985-2018

 Reservatsgräns

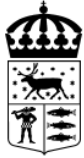


Länsstyrelsen  
 Västerbotten

Bakgrundskartor © Lantmäteriet







Länsstyrelsen  
Västerbotten

Bilaga 2 till beslut om bildande  
av Järtabergets naturreservat i  
Sorsele kommun.

**Skötselplan**

Datum  
2018-11-13

Ärendebeteckning  
511-3985-2018

1(6)

---

## SKÖTSELPLAN FÖR JÄRTABERGETS NATURRESERVAT I SORSELE KOMMUN

---



Foto: Länsstyrelsen Västerbotten

Länsstyrelsen i Västerbottens län

Storgatan 71B

901 86 Umeå

## 1. Syfte med säkerställande och skötsel

Syftet med naturreservatet är att vårda och bevara värdefulla naturmiljöer i form av grandominerade naturskogar och andra ingående naturtyper samt naturreservatets helhetsvärden i form av ett stort sammanhängande område med i huvudsak orörd karaktär. Syftet är också att vårda och bevara den biologiska mångfalden knuten till dessa miljöer. Inom ramen för bevarandet av naturmiljöer ska reservatet också tillgodose behovet av områden för friluftslivet.

Syftet ska framförallt uppnås genom att naturmiljöerna utvecklas fritt. Naturliga processer såsom stormfällning, extrema klimatförhållanden, översvämning, skogsbrand samt svampars och insekters nedbrytning av ved med mera tillåts fortgå ostört. Det ska också vara möjligt att restaurera myrarnas hydrologi. Syftet ska också kunna uppnås genom borttagning av främmande arter, t.ex. contorta-tall. Information om naturreservatet ska finnas tillgänglig för att underlätta för allmänhetens friluftsliv.

## 2. Prioriterade bevarandevärden

- Grandominerade och lövrika naturskogar

## 3. Beskrivning av naturreservatet

### 3.1 Administrativa uppgifter

---

Namn	Järtaberget
Dossiernummer	2402399
NVR-id	2048163
Kommun	Sorsele
Län	Västerbotten
Lägesbeskrivning	26 km sydsydost om Sorsele, 27 km norr om Storuman
Ekokarta	23H 0d, 23H 9d
Mittkoordinat	603918, 7248308 (SWEREF99TM)
Naturgeografisk region	33h, förfjällsregion med huvudsakligen nordligt boreal vegetation
Gräns	Se bifogad beslutskarta, bilaga 1.
Markägare	Staten genom Naturvårdsverket
Fastighet	Blaiken 2:5
Förvaltare	Länsstyrelsen
Totalareal	336 hektar
Landareal	335 hektar
Areal produktiv skog	181 hektar
ovanför fjällnära-gränsen	

---



### 3.3 Beskrivning av reservatet

#### *Läge och landskap*

Järtabergets naturreservat ligger ca 25 km sydsydväst om Sorsele och 25 km norr om Storuman. Området utgörs av själva Järtaberget flacka och myrrika övre delar, samt bergets sluttningar i alla väderstreck. Norrut sluttar berget brant ned mot Stor-Juktan. Mindre än en kilometer åt sydväst ligger det stora naturreservatet Blaikens. Höjden över havet varierar från 450 till 640 meter.

#### *Geologi*

Bergarterna i området består främst av metagråvacka, glimmerskiffer och amfibolit. Jordarten består av blockfattig till normalblockig moränmark. I de brantaste delarna av sluttningen i nordost finns en del berg i dagen.



*Järtabergets naturreservat (i rött) ligger 25 km sydsydost om Sorsele.*

#### *Skogsmark*

Skogarna består mosaik av äldre grandominerade brandsuccessioner med allmänt inslag av björk och sälg. I skogen förekommer allmänt med gamla granar, grova torrträd och rötlågor. I den norra sluttningen finns flera sumpskogspartier med örtinslag och mindre partier med orörda granskogar. I nordsluttningen finns även björkdominerade partier med trädformiga björkar och rikligt med död lövved. I östsluttningen finns ett påtagligt inslag av lunglavsbeklädda sälgar. Skogen har genomgående plockhuggits i gamla tider men skogsbrukspåverkan har sedan dess varit mycket liten.

### *Våtmarker och vattendrag*

På bergets flacka övre delar finns ett flertal myrmarker. Den största ligger centralt i området i sänkan mellan de två höjdområdena. Förutom den finns en handfull öppna myrar och ännu fler trädklädda. Alla våtmarker är till synes opåverkade av dikning.

## **4. Skötselområden för naturvärden med bevarandemål och åtgärder**

Reservatet är indelat i 3 skötselområden (karta i bilaga 1). För respektive skötselområde redovisas bevarandemål och skötselåtgärder.

För samtliga skötselområden gäller att främmande arter ska kunna tas bort vid behov.

### **4.1 Skötselområde 1, grannaturskog med fri utveckling (255 ha)**

Skötselområdet omfattar all skog i reservatet. Längs gränsen i söder och öster ingår en del ungskog.

#### *Bevarandemål*

Skötselområdet ska huvudsakligen präglas av naturliga processer såsom brand, trädens åldrande och döende, stormfällningar, insekters och svampars nedbrytning av ved samt nyetablering av träd i skogen. Typiska arter ska förekomma. Främmande arter som utgör ett hot mot den naturliga biologiska mångfalden ska inte förekomma.

#### *Skötselåtgärder*

Fri utveckling.

### **4.2 Skötselområde 2, våtmarker med fri utveckling (74 ha)**

Skötselområdet omfattar alla myrar i reservatet.

#### *Bevarandemål*

Hydrologin ska vara ostörd och det ska inte finnas några avvattande eller tillrinnande diken eller körspår som medför negativ påverkan. Skötselområdet ska präglas av naturliga processer såsom nederbörd, grundvattenflöden och översvämningar. Dessa processer ska fortgå opåverkat av mänskliga ingrepp. Grundvattenytan ska variera naturligt och vara hög under större delen av året. Det ska finnas typiska arter av kärlväxter och mossor. Främmande arter som utgör ett hot mot den naturliga biologiska mångfalden ska inte förekomma.

#### *Skötselåtgärder*

Framförallt lämnas skötselområdet för fri utveckling. Om hydrologiska skador upptäcks ska restaurering av hydrologin kunna genomföras.

### **4.3 Skötselområde 3, contorta-planteringar (4 ha)**

I nordost gränsar reservatet till en contorta-plantering och mindre arealer når innanför reservatets gränser.

#### *Bevarandemål*

Skötselområdet ska vara fritt från contorta-tall och på de ställen reservatet gränsar till contorta-planteringar ska ingen föryngring av contorta-tall ske inne i reservatet. På sikt ska skötselområdet återgå till en naturskog med naturliga processer såsom trädens åldrande och döende, stormfällningar, brand, översvämning, insekters och svampars nedbrytning av ved samt nyetablering av träd i skogen.

#### *Skötselåtgärder*

Sanering av contorta-tall innanför reservatets gräns samt kontroll att contorta-tall inte föryngrar sig innanför gränsen.

## **5. Mål och åtgärder för friluftslivet**

Området är ganska lättåtkomligt med skogsbilvägar på flera sidor om reservatet. Lättast är att ta sig in i området söderifrån uppför den flacka sluttningen. Längst i norr är terrängen så brant att den är svårforcerad både sommar- och vintertid. Inga markerade skoterleder eller stigar finns i området.

#### *Mål för friluftslivet*

Det övergripande målet för friluftslivet är att reservatet ska vara tillgängligt för naturupplevelser, rekreation och naturstudier utifrån sina befintliga förutsättningar.

Det ska vara möjligt att på olika sätt få information om naturreservatet inför och under besök i området. Information om reservatet ska också i lämplig omfattning finnas tillgängligt via internet eller andra tekniska lösningar.

Informationen i området ska förhöja upplevelsen av besöket genom att den är lättläst och fokuserar på upplevelser i området samt har informativa kartor. Informationen ska bidra till att syftet med områdesskyddet uppnås. Områdets skylt ska vara i gott skick och underlätta för besökare att uppleva området.

#### *Åtgärder för friluftslivet*

En informationsskylt utformad i enlighet med Naturvårdsverkets anvisningar ska sättas upp och underhållas i anslutning till reservatet. Förslag på lämplig plats för informationsskylt redovisas i bilaga 1. Informationsskylten ska placeras och utformas så att passerande transporter för skogsbruket inte hindras. Det ska på skylten finnas en karta över reservatet, en lägesbeskrivning av skyltens plats i förhållande till reservatet samt en kort beskrivning av naturmiljöerna och föreskrifter för allmänheten. Information om Järtabergets naturreservat på länsstyrelsens webb, via appar

och andra tekniska lösningar publiceras utifrån tillgängliga resurser och prioriteringar tillsammans med information om andra naturreservat i länet.

## 6. Övriga anläggningar

En telemast står uppe på Järtaaberget.

## 7. Nyttjanderätter

Jakt och fiske får bedrivas av jakt- och fiskerättsinnehavare enligt gällande lagstiftning och i enlighet med gällande reservatsföreskrifter.

## 8. Utmärkning av gränser

Reservatet ska hållas väl utmärkt enligt svensk standard och Naturvårdsverkets anvisningar. Gränserna bör ses över vart 10:e år och målas om vid behov.

## 9. Sammanställning av skötselåtgärder

Skötselåtgärd	Var	Prioritet <sup>1</sup>
Montering av informationsskylt/ar	Se bilaga 1	1
Gränsmarkering	Se bilaga 1	1
Borttagning av contorta-tall	Skötselområde 3	2

<sup>1</sup>Siffran anger prioriteringsordning om genomförandet av skötselåtgärderna begränsas av tillgängliga resurser, där 1 är högsta prioritet och 3 lägsta.

## 10. Uppföljning och tillsyn

Tillsynen av området utförs av naturvårdsförvaltaren och ska dokumenteras skriftligt. Tillsynen innefattar besiktning av att reservatsföreskrifterna efterlevs. Dessutom ska naturvårdsförvaltaren följa upp utmärkningar och skyltar inom reservatet samt naturtyper och arter. Brister och fel ska dokumenteras och åtgärdas.

Tillsynen och uppföljningen av reservatet kommer tillsammans att utgöra ett underlag för en eventuell revidering av skötselplanen.

### 10.1 Uppföljning av skötselåtgärder

I samband med att skötselåtgärder utförs ska utgångsläget innan åtgärden, tidpunkt för åtgärd, åtgärdens omfattning och utförande samt uppnått resultat dokumenteras för att möjliggöra en långsiktig uppföljning.

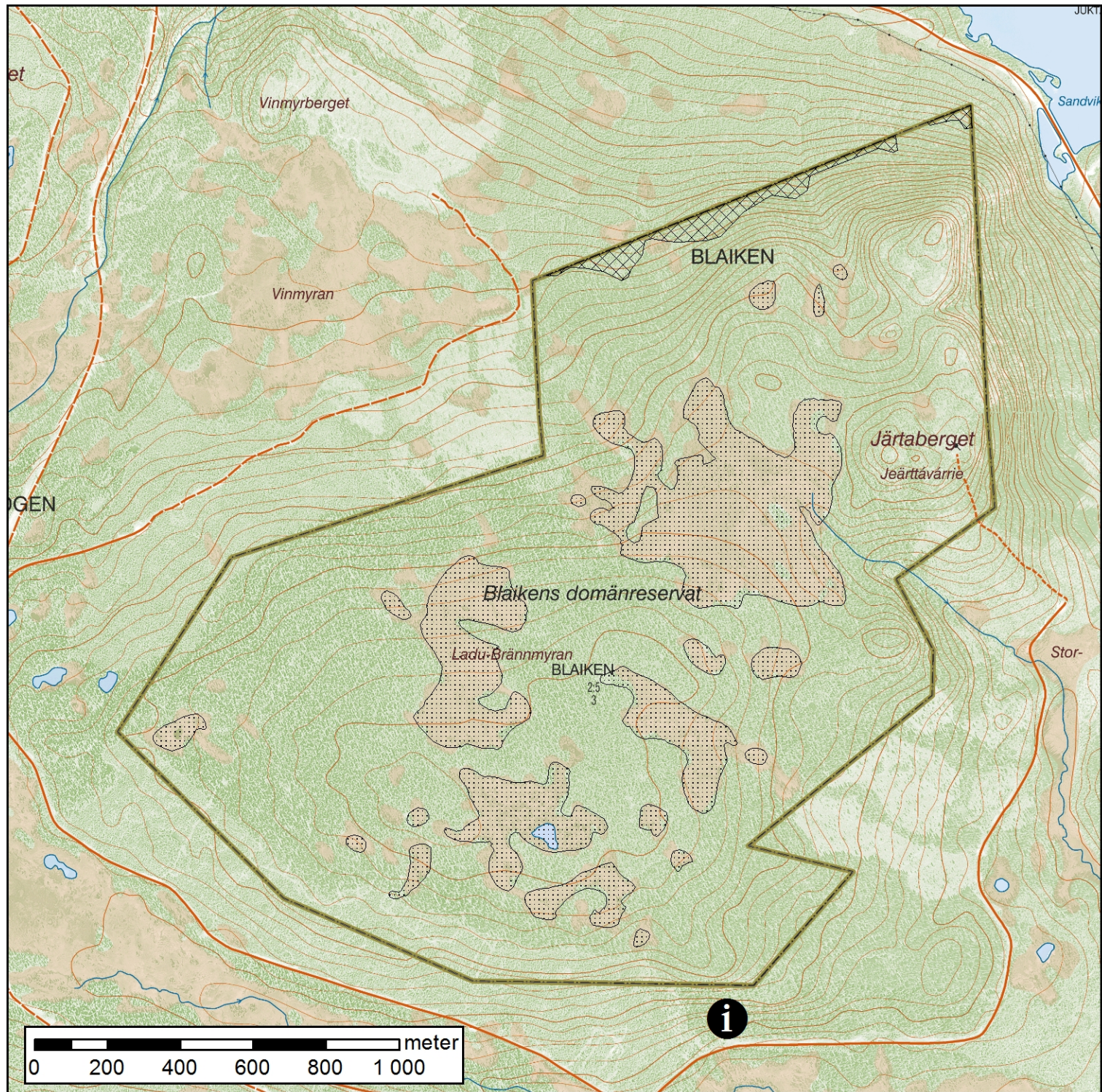
### 10.2 Uppföljning av bevarandemål

Områdets bevarandemål ska följas upp enligt fastställda metoder för uppföljning av skyddad natur. Uppföljningen kommer att ske utifrån reservatets skötselområden (bilaga 1) och enligt indelningen i naturtyper för basinventering av skyddad natur.

## Bilagor

1. Karta över skötselområden och placering av informationsskylt









Bakgrundskartor © Lantmateriet

Bilaga 1 till skötselplan för Järtabergets naturreservat i Sorsele kommun. dnr: 511-3985-2018.

### Skötselområden

-  1. Grannaturskog med fri utveckling
-  2. Våtmarker med fri utveckling
-  3. Contorta-plantering
-  Lämplig plats för informationsskylt



Länsstyrelsen  
Västerbotten





Länsstyrelsen  
Västerbotten

## Bilaga

Datum  
2018-11-13

Ärendebeteckning  
511-3985-2018

### Hur man överklagar till regeringen

Om du är missnöjd med Länsstyrelsens beslut kan du överklaga det hos regeringen, men överklagandet ska lämnas eller skickas till Länsstyrelsen. Överklagandet ska vara skriftligt.

#### Ange följande

##### *Grundkrav*

- Skriv vilket beslut som överklagandet gäller. Det gör du enklast genom att ange **beslutsdatum och ärendebeteckning 511-3985-2018**,
- redogör för varför du anser Länsstyrelsens beslut är felaktigt och hur du anser att beslutet bör ändras,
- om du anlitar ombud bör en fullmakt sändas med,
- om du har dokument som du anser stöder din ståndpunkt så bör du bifoga dem.

##### *Kontaktuppgifter*

Ange ditt namn, adress och telefonnummer.

#### Skicka överklagandet

Du kan skicka överklagandet via e-post eller brev.

E-post [vasterbotten@lansstyrelsen.se](mailto:vasterbotten@lansstyrelsen.se)  
Brev Länsstyrelsen Västerbotten  
901 86 Umeå

Länsstyrelsen måste ha fått överklagandet senast den **14 december 2018**, annars kan överklagandet inte tas upp. Om den som överklagar är en part som företräder det allmänna, ska dock överklagandet ha kommit in inom tre veckor från den dag då beslutet fattades.