



Enligt sändlista

Beslut om bildande av naturreservatet Sågbäcksliden i Nordmalings kommun

(3 bilagor)

Beslut

Länsstyrelsen i Västerbotten förklarar med stöd av 7 kap 4 § miljöbalken (1998:808) det område som redovisas på bifogad karta, bilaga 1, som naturreservat.

För att uppnå och tillgodose syftet med naturreservatet beslutar Länsstyrelsen med stöd av 7 kap. 5, 6 och 30 §§ miljöbalken samt 22 § första stycket förordningen (1998:1252) om områdesskydd att nedan angivna föreskrifter ska gälla för naturreservatet.

Med stöd av 3 § förordningen (1998:1252) om områdesskydd fastställer Länsstyrelsen bifogad skötselplan, bilaga 2.

Beslutet riktar sig till var och en, fastighetsägare och innehavare av särskild rätt, vars rättigheter att använda mark- och vattenområden berörs inom reservatsområdet. Beslutet riktar sig även till allmänheten.

Länsstyrelsen beslutar att detta beslut ska kungöras.

Administrativa uppgifter

Namn	Sågbäcksliden
Dossienummer	2402377
NVR-id	2046536
Natura 2000, områdeskod	SE0810433 – Lögdeälven (del av)
Kommun	Nordmaling
Län	Västerbotten
Lägesbeskrivning	ca 9 km VNV om Nordmaling
Ekokarta	20J 2d & 1-2e
Mittkoordinat	711401, 7061435 (SWEREF99TM)
Naturgeografisk region	29a, kustslätter och dalar med finsediment kring norra Bottenviken
Gräns	Se bifogad beslutskarta, bilaga 1
Markägarkategori	Staten genom Naturvårdsverket, enskilda
Fastighet	Hyngelsböle 1:4, 1:10, 2:2, 2:8, 2:14, 3:1, 5:1, Toböle 1:12, s:1, Ottjärn 1:18, s:1, Klöse 2:27
Förvaltare	Länsstyrelsen
Totalareal	250 hektar
Landareal	236 hektar
Areal produktiv skog	231 hektar
Areal vatten	14 hektar

Syftet med naturreservatet

Syftet med naturreservatet är att vårda, bevara och återställa värdefulla naturmiljöer i form av strandlövnaturskogar, högproduktiva grannaturskogar, delar av fritt strömmande vattendrag med hög grad av naturlighet och andra ingående naturmiljöer samt områdets helhetsvärden i form av ett sammanhängande naturlandskap med i huvudsak orörd karaktär. Syftet är också att vårda och bevara den biologiska mångfalden knuten till dessa miljöer. Inom ramen för bevarandet av naturmiljöer ska reservatet också tillgodose behovet av områden för friluftslivet.

Syftet ska dels uppnås genom skötsel som gynnar lövträdsberoende arter och dels genom att naturmiljöerna tillåts att utvecklas fritt. I delar av vattendragen och strandmiljön ska struktur och hydrologi återställas till mer naturliknande tillstånd. Främmande arter ska kunna tas bort. Åtgärder vidtas för att underlätta för allmänhetens friluftsliv.

Skälen för beslutet

Sågbäcksliden är ett område med mycket höga naturvärden. Reservatet är en sammansatt miljö med strandlövnaturskogar som tidvis översvämmas, äldre, bitvis högproduktiva grannaturskogar med hög och jämn luftfuktighet samt fritt strömmande, meandrande vattendrag med korvsjöar, sandbankar, rasbranter och nipor där älven skurit sig ner i sedimenten. Reservatets skogar innehåller gott om naturskogsstrukturer som gamla träd, död ved, rik förekomst av lövträd och grova lövträd.

Inom området finns strandlövnaturskogar och högproduktiva granskogar som är särskilt hotade i det brukade skogslandskapet och är prioriterade skogstyper för skydd.

I området finns viktiga livsmiljöer för många hotade arter, exempelvis trådbrosklav, smalskaftslav, honungsticka och strandsandjägare. I reservatets vattendrag finns även stationär öring, havsöring och lax som är beroende av oreglerade vattendrag med goda reproduktions- och uppväxtmiljöer.

Genom området passerar Lögdeälvsleden som är en välanvänd vandringsled för rörligt friluftsliv och sportfiskare.

Vattendragen inom reservatet ingår också i EU:s Natura 2000-nätverk och är främst utpekade för förekomsten av arterna lax och utter samt naturtyperna mindre och större vattendrag.

Förekomsten av större oreglerade vattendrag med en hög grad av naturlighet och andra höga biologiska värden är begränsad i länet. Skyddet av dessa vattendrag har stor betydelse för möjligheten att bevara landskapets biologiska mångfald.

Genom beslutet undanröjs exploateringshot och ett bevarande av Sågbäckslidens naturmiljöer, med därtill hörande strukturer, processer och arter, säkerställs. Genom beslutet bevaras också områdets landskapsformer och möjligheten att uppleva ett i huvudsak opåverkat naturlandskap.

Reservatsföreskrifter

För att uppnå syftet med reservatet gäller följande föreskrifter.

A. Föreskrifter enligt 7 kap. 5 § andra stycket miljöbalken om inskränkningar i rätten att använda mark- och vattenområden.

Det är förbjudet att:

1. uppföra byggnad eller annan anläggning som till exempel mast eller vindkraftverk,
2. bygga om eller ändra befintlig byggnads eller anläggnings konstruktion, funktion eller användningssätt,
3. anlägga väg, parkeringsplats, stängsel, stig, spång eller ledning,
4. bedriva täkt eller annan verksamhet som förändrar marktopografi eller dräneringsförhållanden som till exempel att gräva, plöja, spränga, borra, schakta, dika, rensa eller utfylla,
5. tippa, dumpa eller anordna upplag,
6. bedriva verksamhet som förändrar vattenflöde eller bottenpografi som till exempel att muddra, dämna eller reglera,
7. utföra skogsbruksåtgärder som till exempel att avverka samt att flytta, ta bort eller på annat sätt skada levande eller döda träd eller buskar, såväl stående som liggande, med undantag för slyröjning och kvistning i syfte att underhålla befintliga stigar,
8. inplantera för området främmande arter,
9. framföra motordrivet fordon annat än på befintliga skogsbilvägar, med undantag för uttransport av fällt högvilt samt för snöskoterkörning vintertid på snötäckt, väl tjälad mark eller på is,
10. släppa ut eller sprida gifter, vådliga ämnen, bekämpningsmedel, jordförbättringsmedel, kalk eller växnäringsämnen med undantag för kalkning av vattendrag.

B. Föreskrifter enligt 7 kap. 6 § miljöbalken om vad fastighetsägare och innehavare av särskild rätt till fastighet förpliktigas att tåla.

Markägare och innehavare av särskild rätt till marken förpliktigas att tåla att följande anordningar uppförs och åtgärder vidtas för att tillgodose syftet med reservatet, där inget annat anges avses hela reservatet:

1. utmärkning av reservatets gränser enligt Naturvårdsverkets riktlinjer,

2. uppsättning och underhåll av informationstavlor,
3. skötselåtgärderna bortröjning och ringbarkning av barrträd kring lövträd samt stängsling,
4. skötselåtgärden restaurering av vattendrag inklusive nödvändig terrängkörning i samband med restaurering samt borttagning av videbuskar och vass på sandrevlar,
5. anläggning, underhåll och borttagning av stigar, spänger och broar,
6. borttagning av främmande arter,
7. undersökning och dokumentation av områdets djur- och växtarter samt mark- och vattenförhållanden.

C. Föreskrifter enligt 7 kap. 30 § miljöbalken om rätten att färdas och vistas, samt om ordningen i övrigt, inom naturreservatet.

Det är förbjudet att:

1. göra åverkan på berg eller mark, till exempel genom att måla, borra, rista, hacka, gräva eller omlagra,
2. fälla, flytta, ta bort eller på annat sätt skada levande eller döda träd eller buskar, såväl stående som liggande,
3. utan Länsstyrelsens tillstånd plocka eller insamla lavar,
4. störa djurlivet, till exempel genom att klättra i boträd eller medvetet uppehålla sig nära rovfågelbo, lya eller gryt,
5. utan Länsstyrelsens tillstånd fånga eller insamla ryggradslösa djur,
6. framföra motordrivet fordon annat än på befintliga skogsbilvägar, med undantag för snöskoterkörning vintertid på snötäckt, väl tjälad mark eller på is,
7. sätta upp tavla, plakat, affisch, skylt och därmed jämförbar anordning annat än tillfälligt (högst 1 vecka).

Undantag från föreskrifterna

Föreskrifterna ska inte utgöra hinder för

a) förvaltaren av naturreservatet, eller den som förvaltaren uppdrar åt, att vidta de åtgärder som anges i B-föreskrifterna med stöd av 7 kap. 6 § miljöbalken i detta beslut,

b) Nordmalings kommun att underhålla befintlig vandringsled inklusive anläggningar kopplade till leden och nödvändiga justeringar av ledens

dragning. Virke som behöver röjas bort vid underhåll eller omdragning av leden ska lämnas i skogen,

c) renskötsel i enlighet med rennäringslagen (1971:437),

d) normalt underhåll av befintliga vägar och vägområden,

e) normalt underhåll av befintlig kraftledning och kraftledningsgata.

Ärendets beredning

Sågbäckslidens höga naturvärden blev först kända för länsstyrelsen 2004 i samband den naturinventering av värdefulla Statliga Naturskogar och Urskogsartade Skogar (SNUS) som Länsstyrelsen och Naturvårdsverket genomförde på regeringens uppdrag. Därefter har Länsstyrelsen besökt området ytterligare och inventerat det vid ett antal tillfällen samt fört en dialog med berörda markägare. Naturvårdsverket tillstyrkte att Länsstyrelsen kunde påbörja förhandlingar med berörda markägare i syfte att bilda naturreservat av området 2006.

Stora delar av området har förvärvats av Naturvårdsverket från SCA skog genom det så kallade ESAB-paketet, en markbytesaffär mellan Naturvårdsverket, statliga Sveaskog och de stora skogsbolagen. Efter förhandlingar mellan övriga markägare och staten har överenskommelser om intrångsersättning träffats på samtliga fastigheter.

Reservatsförslaget har sänts på remiss till berörda sakägare och myndigheter. Följande remissinstanser har yttrat sig:

- Havs- och vattenmyndigheten (HaV) tillstyrker förslaget till beslut om naturreservat för Sågbäcksliden.
- Hyngelsböle 1:4, ombud för fastigheten har yttrat sig om avgränsningen för naturreservatet på markägarens fastighet som denne tycker är felaktig och borde justeras. Markägaren via ombudet poängterar också att beslutsprocessen varit långdragen och pågått i nästan 10 år vilket påverkat markägaren negativt.

Länsstyrelsens bedömning: Länsstyrelsen har nu kommit överens med markägaren till Hyngelsböle 1:4 om den aktuella avgränsningen och den kommer därför inte att justeras. Länsstyrelsen anser också att reservatsprocessen varit lång vilket till stor del berott på att det tagit lång tid för länsstyrelsen att komma överens med alla markägare om intrångsersättning.

- Sveriges geologiska undersökning (SGU) anser att eftersom att området omfattas av riksintresse för naturvård (NRO24064 Lögde älv) med bland annat geovetenskapliga värden bör dessa värden lyftas fram och åskådliggöras för besökare i området.

Länsstyrelsens bedömning: Länsstyrelsen är eniga om att områdets naturvärden och även geovetenskapliga värden är viktiga att lyfta fram för besökare i området. Den exakta utformningen av

informationstext och informationstavlor kommer att tas fram i ett senare skede men länsstyrelsen tar med sig SGU:s synpunkt.

- Skogsstyrelsen har inget att erinra mot förslaget och ser det som positivt att detta område med höga naturvärden blir skyddat som naturreservat.
- Vilhelmina norra sameby har lämnat synpunkterna att samråd ska ske med samebyn innan åtgärder som exempelvis naturvårdsbränning och stängsling vidtas, att föreskrifterna inte ska utgöra hinder för bedrivande av renskötsel samt att samebyns jakträtt inte ska inskränkas.

Länsstyrelsens bedömning: Länsstyrelsen vill upplysa om att renskötsel enligt rennäringslagen är undantaget från föreskrifterna samt att ingen inskränkning av jakt gjorts enligt föreskrifterna. Länsstyrelsen vill även upplysa om att samråd med berörd/a samebyar alltid ska ske innan åtgärder som exempelvis naturvårdsbränning eller stängsling vidtas. I skötselplanen för Sågbäcksliden är naturvårdsbränning inte en föreslagen åtgärd.

Övriga remissinstanser har avstått från att yttra sig.

Beskrivning av reservatet

Sågbäcksliden ligger ca 9 km västnordväst om Nordmaling. Den västra delen av reservatet består av raviner och sluttningar kring Sågbäcken och ett par mindre skogsbäckar. I öster omfattar reservatet lövrik älvnära skog på båda sidor om den meandrande Lögdeälven. Skogen i områdets västra del utgörs av olikåldrig, skiktad och ganska tät grannaturskog som bitvis är högproduktiv och bitvis även urskogsartad. I områdets östra del växer skiktad, olikåldrig och tät lövskog som domineras av gråal med inslag av björk, asp, gran och hägg.

Områdets vattendrag består av delar av Lögdeälven, stora delar av Sågbäcken och ett par mindre biflöden. Lögdeälven är en oreglerad skogsälv med flera värdefulla biotoper och arter. Älven meandrar och är relativt långsamflytande genom området med plana sandbankar, öar och avsnörpta korvsjöar. Sågbäcken är identifierat som ett av Lögdeälvens värdefulla biflöden, bland annat på grund av förekomst av havsöring.

I området finns gott om naturskogsstrukturer så som rikliga mängder död ved av både barr- och lövträd, grova lövträd, gamla träd, högproduktiv skog, lövdominerad skog och oreglerade vattendrag med stor strukturell variation och värdefulla strandmiljöer. I reservatet finns ett stort antal sällsynta och rödlistade arter som är beroende av dessa miljöer. Den älvnära skogen är även en värdefull fågelmiljö.

Sågbäcksliden erbjuder goda förutsättningar för friluftslivsaktiviteter då Lögdeälvsleden passerar genom reservatet. Tillgängligheten till reservatet är god eftersom flera skogsbilvägar ansluter till området.

Länsstyrelsens motivering

Motiv för skyddet är att bevara områdets helhetsvärden. Sågbäcksliden är ett, från naturvårdssynpunkt, mycket värdefullt naturområde som hyser en stor mångfald av växt- och djurarter.

Områdets värdefulla strukturer har utvecklats genom att naturliga processer fått verka relativt ostört under lång tid. För att områdets naturvärden ska bevaras och utvecklas behöver det därför undantas från skogsproduktion och annan exploatering som innebär att naturvärdena påtagligt skulle skadas.

Eftersom området delvis är påverkat av bland annat flottledsrensningar förutsätter ett bevarande och en utveckling områdets värden att restaureringar kan genomföras. För att främja lövträdsberoende arter ska också lövgynnande skötsel kunna genomföras.

Områden med naturskog blir allt mer sällsynta i länet och att skydda dessa kvarvarande fragment av det ursprungliga skogslandskapet är avgörande för att bevara den biologiska mångfalden. Inom den naturgeografiska region (29a) där Sågbäcksliden är beläget utgör arealen formellt skyddad skog endast cirka 2-3 procent av den totala skogsmarksarealen.

Överensstämmelse med planer och strategier för skydd och förvaltning

Bevarandet av området ligger i linje med antagna nationella och regionala strategier för skydd av skog, sjöar och vattendrag.

Området ligger i en skogsbiologisk värdestrakt och därmed är förutsättningarna goda att långsiktigt bevara och utveckla de utpekade värdena. Tack vare placeringen i en värdestrakt bidrar skyddet även till bättre grön infrastruktur och ökad biologisk mångfald på landskapsnivå.

Det rika lövinslaget med gråal, hägg, björk, asp och sälg är särskilt värdefullt eftersom reservatet ligger i en trakt särskilt prioriterad för lövnaturvärden. Området ligger även i en trakt särskilt prioriterad för Vitryggig hackspett på grund av sina värdefulla lövskogsmiljöer.

Strandlövnaturskogar och högproduktiva granskogar som finns inom reservatet är prioriterade skogstyper för skydd. Prioriterade skogstyper är de skogstyper som Sverige har ett internationellt ansvar att bevara samt de skogstyper som bedöms vara underrepresenterade i formellt skyddade områden.

Sågbäcksliden berörs även av åtgärdsprogrammet för bevarande av strandsandjägare (*Cicindela maritima*) då arten är påträffad i området. Strandsandjägaren förekommer bland annat på solexponerade sandstränder vid vattendrag liksom de som finns i reservatet.

Förenlighet med riksintressen, miljömål, friluftsmål och EU-direktiv

Bildandet av Sågbäckslidens naturreservat bidrar till att nå miljökvalitetsmålet *Levande skogar* genom att ca 231 hektar produktiv skogsmark med höga naturvärden ges ett långsiktigt skydd. Reservatet bidrar även till att nå miljömålet *Levande sjöar och vattendrag* genom att

delar av oreglerade vattendrag med en hög grad av naturlighet och höga naturvärden ges ett långsiktigt skydd.

Reservatet bidrar dessutom till att nå miljömålet *Ett rikt växt- och djurliv* genom att förekommande typiska arter ges ett långsiktigt skydd, samt det nationella friluftsmålet *Tillgänglig natur för friluftsliv* genom att naturmiljöernas höga upplevelsevärden bevaras.

En mindre del av Lögdeälvens Natura 2000-område ingår i naturreservatet. Lögdeälven föreslogs som Natura 2000-område år 1998 och år 2005 godkände EU-kommissionen älven som en del av unionens nätverk av skyddade områden.

Skyddet bidrar även till gynnsam bevarandestatus för ingående Natura 2000-naturtyper och arter på biogeografisk nivå. De krav som ställs på bevarande av Lögdeälvens naturvärden utifrån dess status som Natura 2000-område utgör ett motiv för ett starkt naturskydd av området.

Lögdeälven med biflöden är dessutom, sedan 2005, klassat som ett nationellt särskilt värdefullt vatten och har i arbetet med EU:s vattendirektiv givits miljö kvalitetsnormen måttlig ekologisk status. Sågbäcken och övriga biflöden har givits miljö kvalitetsnormen god ekologisk status. Naturreservatsbildningen bidrar till att långsiktigt öka och säkerställa förekommande naturvärden.

Naturreservatet ligger även i ett område som är av riksintresse för naturvård och friluftsliv enligt 3 kap. 6 § miljöbalken. Reservatet berör också ett område som är av riksintresse för vattendrag (4 kap. 6 § miljöbalken).

Länsstyrelsens bedömning

Länsstyrelsen bedömer att skogsbruk inte går att förena med ett bevarande av områdets höga naturvärden. Länsstyrelsen bedömer också att andra arbetsföretag eller anläggningar inte är förenliga med ett bevarande av områdets naturvärden.

Naturreservat är en lämplig skyddsform för områden som är stora och sammansatta med flera olika värdefulla naturmiljöer och där det krävs starka restriktioner under lång tid för att värdena ska kunna bibehållas och utvecklas. Länsstyrelsen har bedömt att Sågbäcksliden därför, i enlighet med miljöbalkens mål om skydd av värdefulla natur- och kulturmiljöer och bevarande av biologisk mångfald (1 kap. 1 § miljöbalken), bör förklaras som naturreservat enligt 7 kap. 4 § miljöbalken.

Länsstyrelsen bedömer att de positiva effekterna av att bevara området överväger de negativa effekterna som orsakas av inskränkningarna i markanvändning. Vid avvägning enligt 7 kap. 25 § har Länsstyrelsen funnit att föreskrifterna inte går längre än vad som krävs för att syftet ska uppnås.

Länsstyrelsen bedömer även att det inte föreligger rätt till ersättning på samfälliga fastigheter med ändamålet väg då ingen inskränkning i pågående markanvändning skett.

Konsekvensutredning

I enlighet med vad som sägs i 4 och 5 §§ förordningen (2007:1244) om konsekvensutredning vid regelgivning, bedömer Länsstyrelsen att ordningsföreskrifterna enligt 7 kap. 30 § miljöbalken innebär så begränsade kostnadsmässiga och andra konsekvenser att det saknas skäl för en konsekvensutredning av regelgivning.

Upplysningar

Länsstyrelsen vill erinra om att utöver reservatsföreskrifterna gäller även andra lagar, förordningar, och föreskrifter för området. Av särskild betydelse är att delar av området är utpekade som ett Natura 2000-område enligt EUs Art- och habitatdirektiv (92/43/EEC). Beträffande Natura 2000-området gäller tillståndsplikt enligt 7 kap. 28a-29b §§ miljöbalken för åtgärder och verksamheter som direkt eller indirekt på ett betydande sätt kan påverka naturmiljön. Det gäller även åtgärder som vidtas utanför Natura 2000-området.

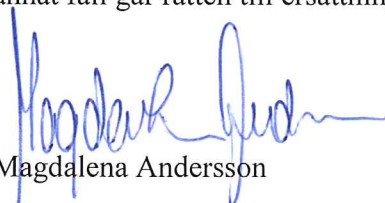
Före anordnandet av fasta renskötselanläggningar ska samråd ske med Länsstyrelsen enligt 12 kap 6 § miljöbalken, enligt vad som framgår av 7c § förordningen (1998:904) om anmälan för samråd.

Länsstyrelsen kan med stöd av 7 kap. 7 § miljöbalken medge dispens från meddelade föreskrifter om det finns särskilda skäl och om det är förenligt med förbudet/föreskriftens syfte.

Enligt 29 kap. 2 och 2a §§ miljöbalken gäller bland annat att brott mot föreskrift som meddelats enligt 7 kap. miljöbalken kan medföra straffansvar. Har någon vidtagit åtgärd i strid med meddelad föreskrift, kan länsstyrelsen enligt 26 kap. 9 och 14 §§ miljöbalken vid vite förelägga om rättelse.

Enligt 4 § skogsvårdslagen (1979:429) ska lagens bestämmelser eller föreskrifter inte tillämpas i den mån de strider mot föreskrifter som har meddelats med stöd av 7 kap. miljöbalken.

Detta beslut kan överklagas hos regeringen, Miljö- och energidepartementet, se bilaga 4. Den som vill göra anspråk på ersättning eller kräva inlösen av fastighet ska väcka talan hos mark- och miljödomstolen mot staten inom ett år från det att beslutet på vilket anspråket grundas har vunnit laga kraft. I annat fall går rätten till ersättning eller inlösen förlorad.



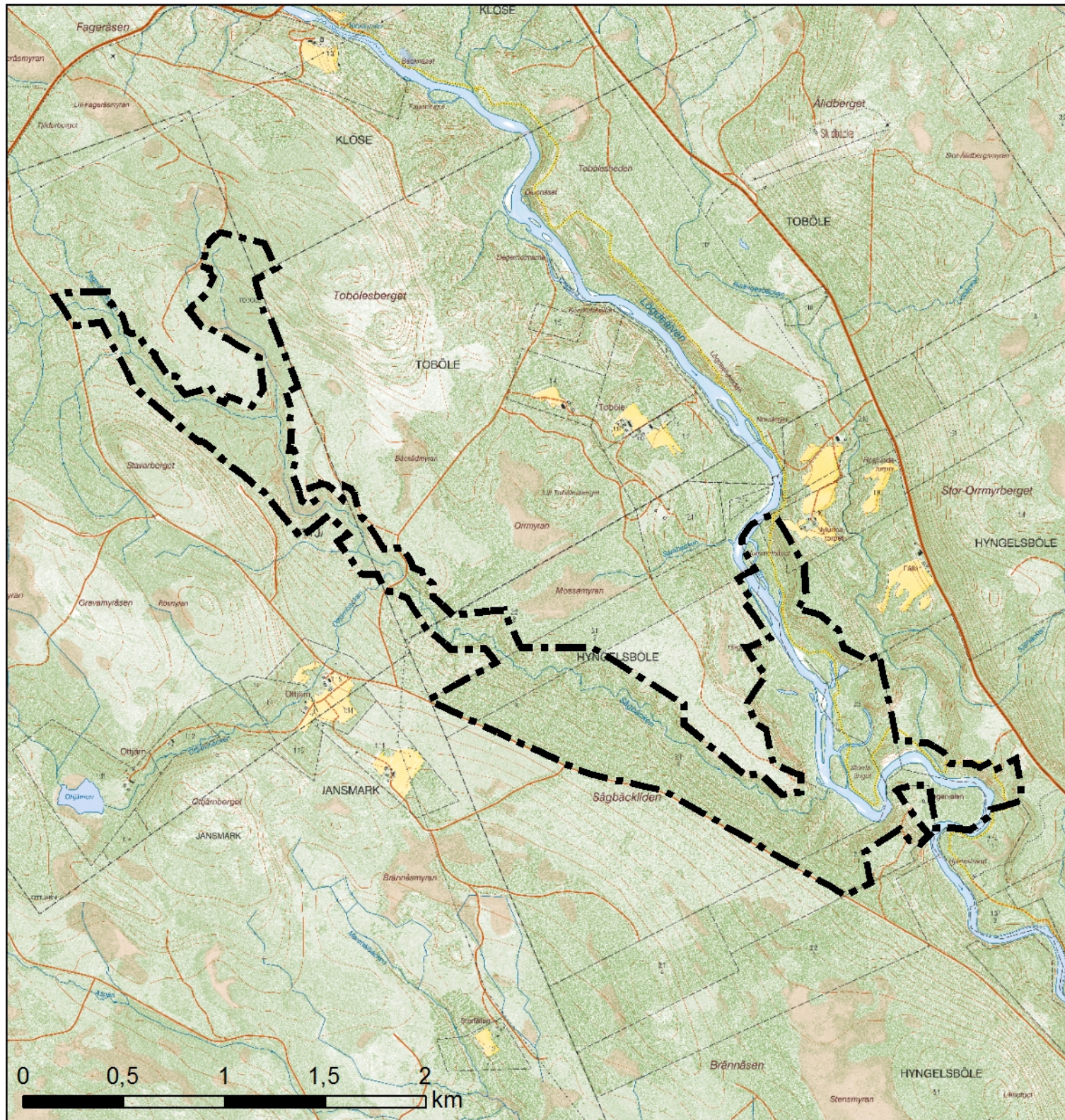
Magdalena Andersson



Julia Pettersson

Bilagor

1. Beslutskarta
2. Skötselplan
3. Hur man överklagar



Naturresevat Sågbäcksliden

Nordmalings kommun
Västerbottens län

Bilaga 1 till beslut
med dnr 511-8399-2011

 Reservatsgräns

Bakgrundskartor © Lantmäteriet



Länsstyrelsen
Västerbotten





Länsstyrelsen
Västerbotten

Bilaga 2 till beslut om bildande
av Sågbäckslidens naturreservat i
Nordmalings kommun.

Skötselplan

Datum
2018-11-13

Ärendebeteckning
511-8399-2011

1(12)

SKÖTSELPLAN FÖR SÅGBÄCKSLIDENS NATURRESERVAT I NORDMALINGS KOMMUN



Lögdeälven. Foto: Länsstyrelsen

Länsstyrelsen i Västerbottens län

Storgatan 71B

901 86 Umeå
0

1. Syfte med säkerställande och skötsel

Syftet med naturreservatet är att vårda, bevara och återställa värdefulla naturmiljöer i form av strandlövnaturskogar, högproduktiva grannaturskogar, delar av fritt strömmande vattendrag med hög grad av naturlighet och andra ingående naturmiljöer samt områdets helhetsvärden i form av ett sammanhängande naturlandskap med i huvudsak orörd karaktär. Syftet är också att vårda och bevara den biologiska mångfalden knuten till dessa miljöer. Inom ramen för bevarandet av naturmiljöer ska reservatet också tillgodose behovet av områden för friluftslivet.

Syftet ska dels uppnås genom skötsel som gynnar lövträdsberoende arter och dels genom att naturmiljöerna tillåts att utvecklas fritt. I delar av vattendragen och strandmiljön ska struktur och hydrologi återställas till mer naturliknande tillstånd. Främmande arter ska kunna tas bort. Åtgärder vidtas för att underlätta för allmänhetens friluftsliv.

2. Prioriterade bevarandevärden

- Naturskog med rikliga mängder död ved
- Strandlövnaturskog och högproduktiv grannaturskog (prioriterade skogstyper)
- Vattendrag med hög grad av naturlighet
- Förekomst av flera hotade och ovanliga arter exempelvis trådbrosklav, smalskaftslav, honungsticka och strandsandjägare
- Utpekade arter och naturtyper enligt Natura 2000

3. Beskrivning av naturreservatet

3.1 Administrativa uppgifter

Namn	Sågbäcksliden
Dossienummer	2402377
NVR-id	2046536
Natura 2000, områdeskod	SE0810433 – Lögdeälven (del av)
Kommun	Nordmaling
Län	Västerbotten
Lägesbeskrivning	ca 9 km VNV om Nordmaling
Ekokarta	20J 2d & 1-2e
Mittkoordinat	711401, 7061435 (SWEREF99TM)
Naturgeografisk region	29a, kustslätter och dalar med finsediment kring norra Bottenviken
Gräns	Se bifogad beslutskarta, bilaga 1 till beslutet
Markägarkategori	Staten genom Naturvårdsverket, enskilda
Fastighet	Hyngelsböle 1:4, 1:10, 2:2, 2:8, 2:14, 3:1, 5:1, Toböle 1:12, s:1, Ottjärn 1:18, s:1, Klöse 2:27
Förvaltare	Länsstyrelsen
Totalareal	250 hektar
Landareal	236 hektar
Areal produktiv skog	231 hektar
Areal vatten	14 hektar

3.2 Naturtypsindelning

Naturtyp enligt NNK ¹	Natura 2000-kod	Areal (ha)
Sjöar	3100	1
Större vattendrag	3210	13
Gräsmarker	6000	1
Öppen icke-naturanaturtyp	6960	1
Öppna substratmarker, icke-naturanaturtyp	8900	3
Taiga	9010	149
Näringsrik granskog	9050	34
Skogbevuxen myr	9740	1
Svåmlövskog	9750	18
Icke natura-naturtyp	9900	20
Mindre vattendrag	3260	10 km

¹ Natura-naturtypskartans naturtyper, kartering enligt naturvårdsverket.

3.3 Beskrivning av reservatet

Läge och landskap

Sågbäcksliden ligger i länets sydöstra hörn, ca 9 km västnordväst om Nordmaling, och sträcker sig från ca 50 till 150 meter över havet. Den västra delen av reservatet består av raviner och sluttningar kring Sågbäcken och ett par mindre skogsbackar. Området följer Sågbäckens sträckning österut och där den mynnar i Lögdeälven. I öster omfattar reservatet lövrik älvnära skog på båda sidor om den meandrande älven, med strandbrinkar, mindre öar och korvsjöar.



Sågbäckslidens naturreservat är gulmarkerat på kartan.

Berggrund, jordarter och geomorfologi

Berggrunden inom reservatet består av granit-granodiorit. Hela reservatet ligger under högsta kustlinjen, HK, vilket innebär att hela området varit utsatt för svallningsprocesser.

Jordarterna består huvudsakligen av älvsediment i form av grovsilt-finsand samt mindre partier med mellansand-grovsand. Längst områdets sydvästra gräns finns även ett litet stråk med morän. Älvsedimenten längs Lögdeälven har bedömts hålla naturvårdsklass 2 till 3 i länets naturgrusinventering.

I områdets varierande topografi finns ett flertal landskapsformer så som raviner, nipor, rasbranter och plana sandbankar.

Skogsmark

Sluttningen som sänker sig ned mot Sågbäcken genomkorsas av ett stort antal större och mindre raviner, några med små bäckar i botten. Skogen i denna del av området utgörs av olikåldrig, skiktad och ganska tät granskog. Den domineras av 110-130 år gamla träd med inslag av 150–200-åriga träd, särskilt i raviner och kring Sågbäcken. Det finns även mindre partier med 200-årig tall uppe på åsar och platåer. Nära vattendragen ökar inslaget av lövträd. Lövträden består främst av gråal och hägg men även björk, asp och sälg. Stående och liggande död ved av främst gran men även löv förekommer bitvis rikligt i olika nedbrytningsstadier, främst i klenare dimensioner. Den största förekomsten av död ved finns kring Sågbäcken där delar av miljöerna är urskogsartade. Här är förekomsten av hänglavar god och bland annat påträffades den starkt hotade arten trådbrosklav samt den sällsynta smalskaftslaven. Fältskiktet domineras av fuktig-blöt örttyp i ravinbottnarna och kring Sågbäcken. Högre upp i sluttningen dominerar frisk-fuktig ristyp. Här är skogen inte lika skiktad och olikåldrig som längre ned i sluttningen och förekomsten av död ved är inte lika hög.

Närmast Lögdeälven är marken flackare med skiktad, olikåldrig och tät lövskog som domineras av medelålders-äldre gråal med inslag av björk, gran och hägg. Stående och liggande död lövved förekommer allmänt rikligt. Fältskiktet består av örter och det finns ofta rikligt med strutbräken. Den älvnära skogen är även en intressant fågelmiljö.

Våtmarker, sjöar och vattendrag

Områdets vattendrag består av delar av Lögdeälven, stora delar av Sågbäcken inklusive Ottjärnbäcken och ett par mindre biflöden samt en mindre del av Sällbäcken-Risängesbäcken. Lögdeälven med biflöden ingår i nätverket Natura 2000.

Lögdeälven är en oreglerad skogsälv med flera värdefulla biotoper och arter. Älven meandrar och är relativt långsamflytande genom området med plana sandbankar, öar och avsnörpta korvsjöar. Sågbäcken är identifierat som ett av Lögdeälvens värdefulla biflöden, bland annat på grund av förekomst av havsöring. Bäcken har på många platser skurit sig ner i de finkorniga sedimenten och bildat djupa raviner. Sågbäcken har ett slingrande lopp och

en till största delen naturlig hydrologi och vattenföring samt en hög grad av naturlighet och variationsrikedom.

Våtmarkerna i området domineras av Lögdeälvens våtmarksstränder som bedömts hålla högt naturvärde (klass 2) i länets våtmarksinventering. Det finns även ett par mindre starr- och gräsbevuxna våtmarker nedan slutningen mot älven.

Friluftsliv

Sågbäcksliden erbjuder goda förutsättningar för friluftslivsaktiviteter då Lögdeälvsleden passerar genom reservatet intill Lögdeälvens östra strand. Leden nyttjas frekvent av sportfiskare och naturintresserade vandrare i området. Reservatet kan även upplevas från kanot eller kajak genom en paddling längst Lögdeälven. Se bilaga 2 för en karta över anläggningar och besöksmål.

Tillgängligheten till reservatet är god eftersom flera skogsbilvägar ansluter till området. Reservatet kan även nås via kollektivtrafik genom buss från Nordmaling till Hygelsböle. Från Hygelsböle busshållplats är det ca 3 km till reservatet.

Naturvårdsarter

Området utgör en mycket lämplig miljö för arter knutna till oreglerade vattendrag, strandlövnaturskog och näringsrik grannaturskog. Följande naturvårdsarter har påträffats (hotkategori enligt Artdatabankens Rödlista 2015 inom parentes där NT = nära hotad, VU = sårbar och EN=starkt hotad): barkticka, gammelgransskål (NT), granticka (NT), gränsticka (NT), honungsticka (VU), rynkskinn (VU), tickmussling, trådticka, ullticka (NT), vedticka, brunpudrad nållav (NT), bårdlav, garmlav (NT), korallblylav, luddlav, lunglav (NT), skinnlav, smalskaftslav (VU), småflikig brosklav (NT), stuplav, trådbrosklav (EN), violettgrå tagellav (NT), bollvitmossa, källpraktmossa, vedflikmossa (NT), vedtrappmossa (NT), dvärghäxört, korallrot, myskmåra (NT), ormbär, spindelblomster, strutbräken, svart trolldruva, torta, *Ectemnius cavifrons* (en rovstekel), grön aspvedbock (NT), skogsfältmätare (NT), strandsandjägare (VU), bivråk (NT), järpe, tjäder, tretåig hacksett (NT), bäcknejonöga, lax, stensimpa, öring och utter (NT).

4. Skötselområden för naturvärden med bevarandemål och åtgärder

Reservatet är indelat i fyra skötselområden med utgångspunkt från de övergripande naturtyperna i området samt de åtgärder som ska genomföras inom respektive skötselområde (bilaga 1). För varje skötselområde redovisas bevarandemål och skötselåtgärder.

För samtliga skötselområden gäller att främmande arter ska kunna tas bort vid behov.

4.1 Skötselområde 1, grannaturskog med fri utveckling (167 ha)

Skötselområdet består av olikåldrig, skiktad och ganska tät granskog kring 110-130 år med inslag av 150-åriga träd. Nära Sågbäcken är delar av miljöerna urskogsartade. Det finns även mindre partier med 200-årig tall uppe på åsar och plåtåer. Nära vattendragen ökar inslaget av lövträd. Lövträden består främst av gråal och hägg men även björk, asp och sälg. Stående och liggande död ved av främst gran men även löv förekommer bitvis rikligt i olika nedbrytningsstadier. Bitvis är granskogen högproduktiv. I perifera delar ingår även arealer med ungskog.



Granskog med död ved i sluttningen ner mot Sågbäcken. Foto Pontus Wallén.

Bevarandemål

Skötselområdet ska innehålla allmänt till rikligt med naturskogsstrukturer såsom döda och döende träd, skiktning samt spridning i ålder och diameter. Skogen ska huvudsakligen präglas av intern dynamik med naturliga processer såsom trädens åldrande och döende, stormfällningar, insekters och svampars nedbrytning av ved samt nyetablering av träd i skogen. Som en del i skogens naturliga utveckling kan dessa processer medföra att området periodvis kan komma att få en förändrad karaktär. Skogen ska bitvis ha en hög luftfuktighet, särskilt i ravinerna ner mot Sågbäcken, som erbjuder lämpliga livsmiljöer för bland annat trädbrosklav och smalskaftslav. Typiska arter ska förekomma. Arealen taiga och näringsrik granskog ska vara minst 167 ha.

Skötselåtgärder

Fri utveckling genom intern dynamik.

4.2 Skötselområde 2, lövnaturskog och lövrik skog med lövgynnande skötsel (66 ha)

Skötselområdet domineras av skiktad, olikåldrig och tät lövskog som domineras av medelålders-äldre gråal med inslag av björk, gran och hägg.

Här finns även partier med mycket lövrik granskog eller barrblandskog. Stående och liggande död lövved förekommer allmänt-rikligt.



Lövrik skog vid Lögdeälven. Foto Pontus Wallén.

Bevarandemål

Skötselområdet ska innehålla allmänt till rikligt med naturskogsstrukturer såsom döda och döende träd, skiktning samt spridning i ålder och diameter. Skogen ska huvudsakligen präglas av naturliga processer såsom trädens åldrande och döende, stormfällningar, påverkan från is och översvämningar av Lögdeälven, insekters och svampars nedbrytning av ved samt nyetablering av träd i skogen. Stora delar av skogen i skötselområdet påverkas av kontinuerliga störningar som är en del av områdets interna dynamik. På grund av dessa störningar domineras skötselområdet av lövträd vilket ger goda möjligheter för lövträdsberoende arter att etablera sig och fortleva i området. Skötselområdet ska normalt innehålla betydande mängder död ved som erbjuder typiska vedlevande arter gynnsamma livsbetingelser. Andelen gran och grova träd ökar längre bort från Lögdeälven vilket bland annat gynnar arter som är knutna till grov gran och asp samt grov död ved. Arealen taiga och svämlövskog ska vara minst 66 ha.

Skötselåtgärder

Den övergripande skötselriktningen är fri utveckling, men för att ge förutsättningar för lövträdsberoende arter att fortleva i området ska punktvisa lövgynnande åtgärder övervägas och kunna utnyttjas i de delar av skötselområdet som i mindre utsträckning påverkas av störning från is och översvämningar. En lämplig åtgärd är att röja bort eller ringbarka barrträd kring lövträd. Det ska också finnas möjlighet att stängsla kring lövuppslag för att motverka älgbeta. Vid terrängkörning i samband med skötselåtgärder ska hänsyn tas till sandbankar med strandsandjägare. Röjda/fällda träd ska

inte lämnas på sandbankarna. Sågbäcksliden ligger i ett av Västerbottens prioriterade områden för lövskogsskötsel och för vitryggig hackspett.

4.3 Skötselområde 3, myrar med fri utveckling (1 ha)

Skötselområdet består av små trädklädda eller starr- och gräsbevuxna myrar med en ostörd hydrologi.

Bevarandemål

Hydrologin ska vara ostörd och det ska inte finnas några avvattande eller tillrinnande diken eller körspår som medför negativ påverkan. Skötselområdet ska präglas av naturliga processer såsom nederbörd, grundvattenflöden och översvämningar. Dessa processer ska fortgå opåverkat av mänskliga ingrepp. Grundvattenytan ska variera naturligt och vara hög under större delen av året. Det ska finnas typiska arter av kärlväxter och mossor. Arealen myr ska vara minst 1 ha.

Skötselåtgärder

Inga åtgärder.

4.4 Skötselområde 4, vattendrag och sjöar med restaurering (16 ha)

Lögdeälven (SE707533-165907 i Vatteninformationssystem Sverige, VISS) är en oreglerad skogsälv som är variationsrik, meandrande och omgiven av ett treasslandskap med nipor, raviner, fuktskogar och frodig vegetation. Älven flyter relativt långsamt genom området med plana sandbankar, öar och avsnörpta korvsjöar. I och kring älven finns med flera värdefulla biotoper och arter, bland annat lax, utter, öring och strandsandjägare. Lögdeälvens våtmarksstränder som bedömts hålla högt naturvärde (klass 2) i länets våtmarksinventering. Lögdeälven ingår i nätverket Natura 2000 (SE0810433) och har givits miljö kvalitetsnormen måttlig ekologisk status. Älven är i detta område påverkad av flottledsrensningar genom muddringar av strömfåran och genom att sidofårar har avstängts.

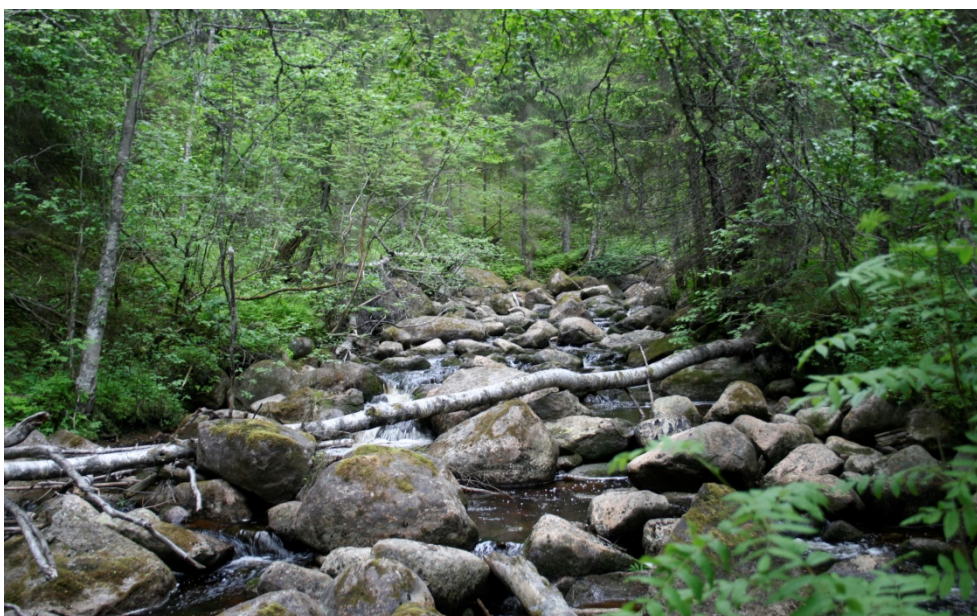
I skötselområdet ingår även Sågbäcken (SE706209-167001 i VISS) inklusive Ottjärnbäcken (SE706138-167034) och ett par mindre biflöden samt en mindre del av Sällbäcken-Risängesbäcken (SE706281-167258 i VISS). Sågbäcken, Ottjärnbäcken och Sällbäcken-Risängesbäcken har givits miljö kvalitetsnormen god ekologisk status. Sågbäcken och Ottjärnbäcken kalkas sedan 1985. Längst båda dessa bäckar har ett flertal vandringshinder åtgärdats.

Sågbäcken har ett slingrande lopp och en till största delen naturlig hydrologi och vattenföring. Nedre delen av bäcken mot utloppet i Lögdeälven domineras av lugnt till strömmande vatten. Bäcken är ofta djup och botten utgörs till största delen av sand. I denna del finns stora stenar och död ved i bäcken. Längre uppströms har bäcken en omväxlande vattenhastighet med fina reproduktions- och uppväxtområden för öring. Inventeringar har visat på mycket finsediment i Sågbäcken och i små tillflöden som troligtvis beror på de många och stora kalhyggerna i anslutning till branten ner mot bäcken.

Bevarandemål

Skötselområdet ska huvudsakligen präglas av naturliga processer med de strukturer och artsamhällen som hör denna naturtyp till. Vattendragen och sjöarna ska ha en intakt, naturlig hydrologi och hydrokemi, med försumbar påverkan från övergödande, försurande och grumlande ämnen.

Vattendragen ska ha en försumbar påverkan från flottningsrensningar och erbjuda lämpliga lek- och uppväxtmiljöer för öring och lax. Det ska även finnas död ved i vattendragen som erbjuder viktiga miljöer för bland annat fiskar, insekter och mossor. Lögdeälvens sandbankar ska erbjuda gynnsamma livsmiljöer för strandsandjägare. Arealen sjöar och vattendrag med omgivande strandmiljöer ska vara minst 16 ha.



Sågbäcken omgiven av lövrik skog. Foto: Per-Anders Blomqvist.

Skötselåtgärder

Om uppföljning visar att älvsandrevlarna med strandsandjägare krymper på grund av videbusksuccession utan att ny öppensand byggs på utanför, ska röjning/avverkning av buskar för att frilägga öppna sandytor kunna genomföras. Samma sak gäller om uppföljning visar på en igenväxning med vass. Då ska vassen kunna avlägsnas från revlarna.

Vattendragen ska restaureras för att återskapa en naturlig bottenstruktur och vattenföring. Skötsel av vattendragen inom reservatet genomförs av Länsstyrelsens vattenförvaltning.

Aktuella skötselåtgärder i Lögdeälven kan vara omflyttning av material för att försöka återskapa ett mer slingrande lopp och fler fåror. I Sågbäcken kan det bli aktuellt att manuellt luckra i botten på lämpliga platser och sikta fram lekgrusmaterial för att förbättra möjligheterna till rekrytering av årsungar av lax och öring. I Risängesbäcken kan det bli aktuellt att anlägga lekområden manuellt. Vid behov ska död ved kunna utplaceras i vattendragen.

Vid terrängkörning i samband med restaurering ska hänsyn tas till sandrevlar med strandsandjägare.

5. Mål och åtgärder för friluftslivet

Tillgängligheten till reservatet är god eftersom flera skogsbilvägar ansluter till området och området kan nås via kollektivtrafik. Reservatet genomkorsas även av Lögdeälvsleden.

Mål för friluftslivet

Det övergripande målet för friluftslivet är att reservatet ska vara tillgängligt för naturupplevelser, rekreation och naturstudier utifrån sina befintliga förutsättningar.

Det ska vara möjligt att på olika sätt få information om naturreservatet inför och under besök i området. Information om reservatet ska också i lämplig omfattning finnas tillgängligt via internet eller andra tekniska lösningar.

Informationen i området ska förhöja upplevelsen av besöket genom att den är lättläst och fokuserar på upplevelser i området samt har informativa kartor. Informationen ska bidra till att syftet med områdesskyddet uppnås. Områdets skyltar ska vara i gott skick och underlätta för besökare att uppleva området.

Åtgärder för friluftslivet

Två informationsskyltar, utformade i enlighet med Naturvårdsverkets anvisningar, ska sättas upp och underhållas i anslutning till reservatet. Förslag på lämpliga platser för informationsskyltar, redovisas i bilaga 2. Det ska på skyltarna finnas en karta över reservatet, en lägesbeskrivning av skyltens plats i förhållande till reservatet samt en kort beskrivning av naturmiljöerna och föreskrifter för allmänheten.

Information om Sågbäckslidens naturreservat på länsstyrelsens webb, via appar och andra tekniska lösningar publiceras utifrån tillgängliga resurser och prioriteringar tillsammans med information om andra naturreservat i länet.

6. Övriga anläggningar

Lögdeälvsleden passerar genom reservatet på Lögdeälvens östra sida. Leden förvaltas av Nordmalings kommun. Kommunen förvaltar även alla anläggningar i anslutning till leden inom reservatet, exempelvis broar, spänger och trappor.

Det finns även en kort stig från vändplanen ner till Sågbäckens utlopp i Lögdeälven. Länsstyrelsen ska ha möjlighet att ta bort anläggningar inom reservatet om de anses kunna utgöra fara.

7. Nyttjanderätter

Jakt och fiske får bedrivas av jakt- och fiskerättsinnehavare enligt gällande lagstiftning och i enlighet med gällande reservatsföreskrifter. Fisket i Lögdeälven förvaltas av Lögdeälvens fiskevårdsområde.

8. Utmärkning av gränser

Reservatet ska hållas väl utmärkt enligt svensk standard och Naturvårdsverkets anvisningar. Gränserna bör ses över vart 10:e år och målas om vid behov.

9. Sammanställning av skötselåtgärder

Skötselåtgärd	Var	Prioritet ¹
Montering av informationsskyltar	Se bilaga 2	1
Röjning och/eller ringbarkning av barrträd	Skötselområde 2	2
Stängsling, vid behov	Skötselområde 2	3
Borttagning av buskar och vass på sandrevlar	Skötselområde 4	3
Gränsmarkering	Se bilaga 1	1

¹Siffran anger prioriteringsordning om genomförandet av skötselåtgärderna begränsas av tillgängliga resurser, där 1 är högsta prioritet och 3 lägsta.

10. Uppföljning och tillsyn

Tillsynen av området utförs av naturvårdsförvaltaren och ska dokumenteras skriftligt. Tillsynen innefattar besiktning av att reservatsföreskrifterna efterlevs. Dessutom ska naturvårdsförvaltaren följa upp utmärkningar och skyltar inom reservatet samt naturtyper och arter. Brister och fel ska dokumenteras och åtgärdas.

Tillsynen och uppföljningen av reservatet kommer tillsammans att utgöra ett underlag för en eventuell revidering av skötselplanen.

10.1 Uppföljning av skötselåtgärder

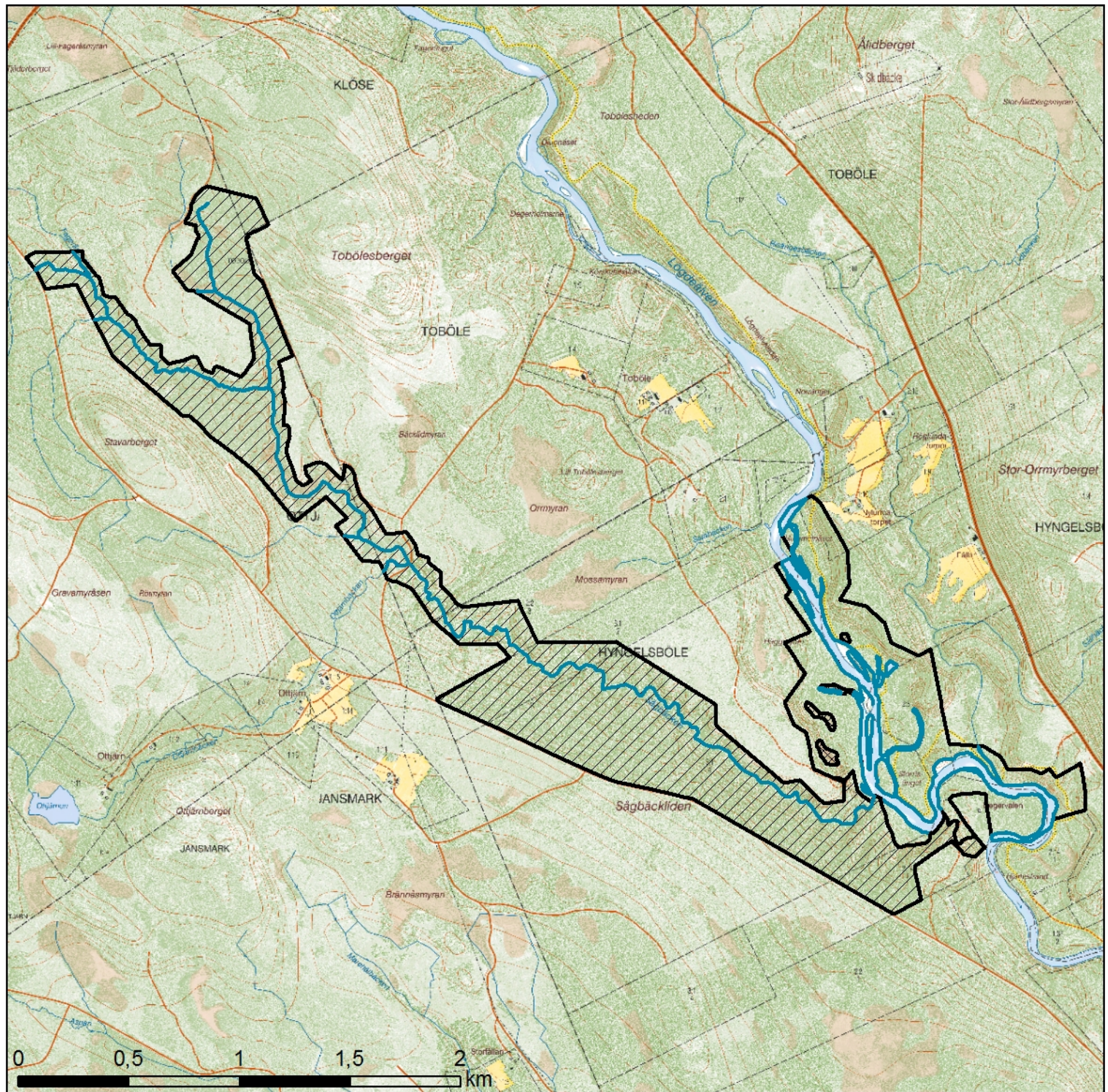
I samband med att skötselåtgärder utförs ska utgångsläget innan åtgärden, tidpunkt för åtgärd, åtgärdens omfattning och utförande samt uppnått resultat dokumenteras för att möjliggöra en långsiktig uppföljning.

10.2 Uppföljning av bevarandemål

Områdets bevarandemål ska följas upp enligt fastställda metoder för uppföljning av skyddad natur. Uppföljningen kommer att ske utifrån reservatets skötselområden (bilaga 1) och enligt indelningen i naturtyper för basinventering av skyddad natur.





Bilagor

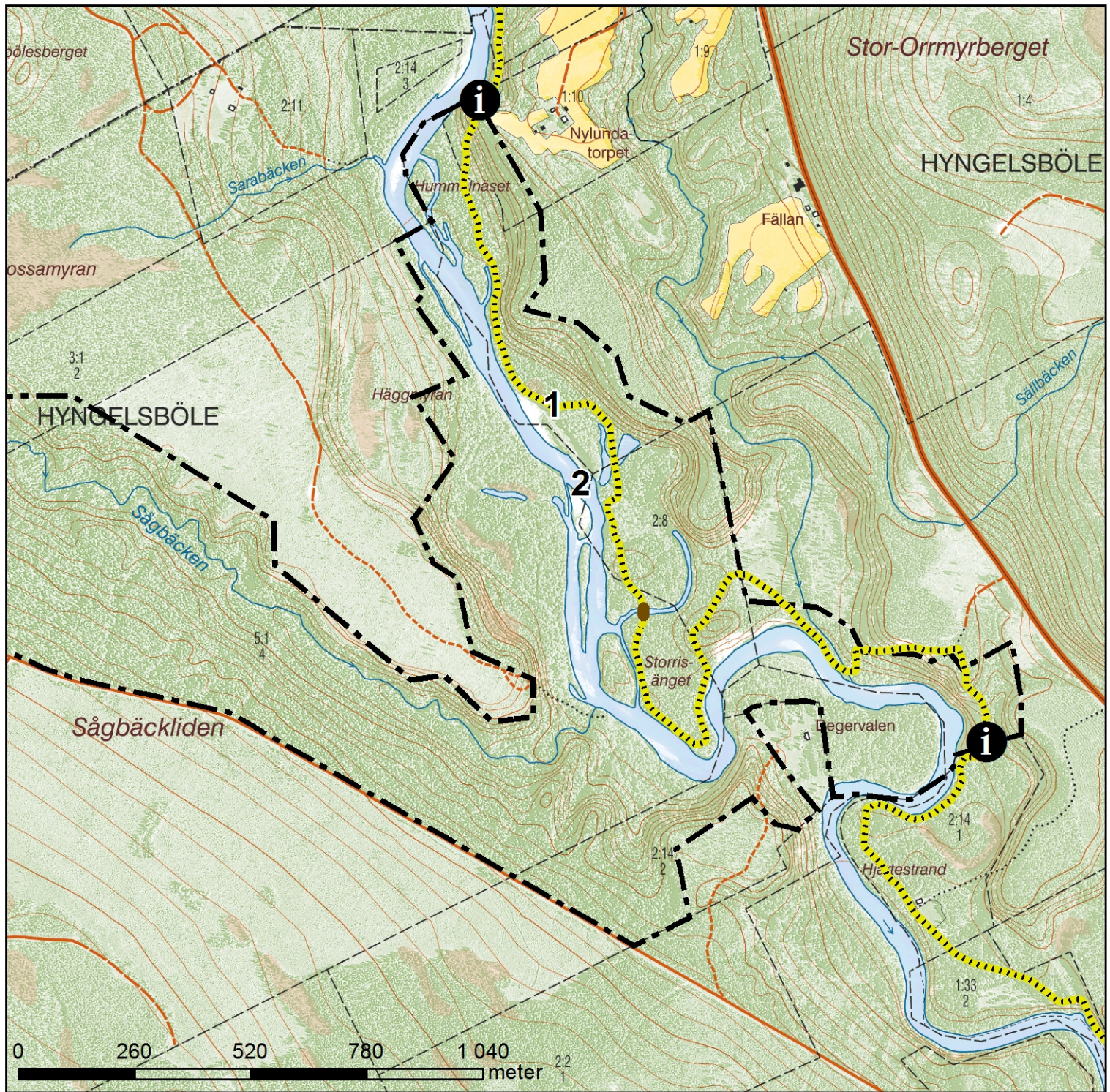
1. Karta över skötselområden
2. Karta över anläggningar, besöksmål och informationsskyltar



Bilaga 1 till skötselplan för Sägbackslidens naturreservat i Nordmalings kommun, dnr: 511-8399-2011.

Skötselområden:

-  1. Grannaturskog med fri utveckling
-  2. Lövnaturskog med lövgynnande skötsel
-  3. Myrar med fri utveckling
-  4. Vattendrag och sjöar med restaurering



Bilaga 2 till skötselplan för Sögbäckslidens naturreservat i Nordmalings kommun, dnr: 511-8399-2011.

i Informationsskyltar

- - - Reservatsgräns

Besöksmål:

- 1** Vandring längs Lögdeälvsleden
- 2** Paddling längs Lögdeälven

Förvaltas inte av Länsstyrelsen:

— Gångbroar

- - - Vandringsled - Lögdeälvsleden

Bakgrundskartor © Lantmäteriet

