



Länsstyrelsen
Västerbotten

Beslut

Datum
2018-11-13

Ärendebeteckning
511-268-2018

1(9)

Enligt sändlista

Beslut om utökat naturreservat för Mesjödalen i Åsele kommun

(4 bilagor)

Beslut

Länsstyrelsen i Västerbotten förklarar med stöd av 7 kap 4 § miljöbalken (1998:808) det område som redovisas på bifogad karta, bilaga 1, som naturreservat.

I och med att detta beslut har vunnit laga kraft upphör Länsstyrelsens beslut 2009-12-14 om naturreservat för Mesjödalen (dnr 511-10468-2009) att gälla enligt 7 kap. 7 § miljöbalken.

För att uppnå och tillgodose syftet med naturreservatet beslutar Länsstyrelsen med stöd av 7 kap. 5, 6 och 30 §§ miljöbalken samt 22 § första stycket förordningen (1998:1252) om områdesskydd att nedan angivna föreskrifter ska gälla för naturreservatet.

Med stöd av 3 § förordningen (1998:1252) om områdesskydd fastställer Länsstyrelsen bifogad skötselplan, bilaga 3.

Beslutet riktar sig till var och en, fastighetsägare och innehavare av särskild rätt, vars rättigheter att använda mark- och vattenområden berörs inom reservatsområdet. Beslutet riktar sig även till allmänheten.

Länsstyrelsen beslutar att detta beslut ska kungöras.

Administrativa uppgifter

Namn	Mesjödalen
Dossiernummer	2402234
NVR-id	2020126
Kommun	Åsele
Län	Västerbotten
Lägesbeskrivning	33 km SO om Åsele
Ekokarta	20H 7j, 8i och 8j
Mittkoordinat	635177, 7089938 (SWEREF99TM)
Naturgeografisk region	30a, Norrlands vågiga bergkullterräng med mellanboreala skogsområden
Gräns	Se bifogad beslutskarta, bilaga 1.
Markägare	Staten genom Naturvårdsverket
Fastighet	Åseleskogen 1:1, Lakasjö 1:11 och 1:16
Förvaltare	Länsstyrelsen
Totalareal	519 hektar
Landareal	519 hektar
Areal produktiv skog	432 hektar

Syftet med naturreservatet

Syftet med naturreservatet är att vårda och bevara värdefulla naturmiljöer i form av gamla grannaturskogar, lövrika grannaturskogar och andra ingående naturtyper, samt naturreservatets helhetsvärden i form av ett stort sammanhängande område med i huvudsak orörd karaktär. Syftet är också att vårda och bevara den biologiska mångfalden knuten till dessa miljöer. Inom ramen för bevarandet av naturmiljöer ska reservatet också tillgodose behovet av områden för friluftslivet.

Syftet ska uppnås dels genom att naturmiljöerna får utvecklas fritt och dels genom naturvårdsbränning och lövgynnande skötsel. Det ska finnas möjlighet att stängsla kring trädförnyring för att motverka bete. Det ska även vara möjligt att lägga igen diken. Främmande arter ska kunna tas bort. Åtgärder ska vidtas för att underlätta för allmänhetens friluftsliv. Utöver friluftsliv, ska reservatet även kunna nyttjas för naturstudier, undervisning samt forskning.

Skälen för beslutet

Mesjödalen är ett område med mycket höga värden kopplade till gamla grannaturskogar, lövrika grannaturskogar och gamla tallar. Utökningen kring Mjölksmyrberget utgör tillsammans med det befintliga reservatet Mesjödalen ett stort och väl sammanhållet område med till stora delar mycket högkvalitativa barnaturskogar. Det finns mycket gott om naturskogsstrukturer som gamla träd och död ved i olika former och nedbrytningsstadier. Mindre delar av området utgörs av sekundära lövskogar uppkomna efter avverkningar. Dessa utgör värdefulla komplement till de äldre lövskogarna och viktiga framtida spridningskällor för områdets lövskogsarter.

I området finns viktiga livsmiljöer för många rödlistade arter, exempelvis doftticka och lappticka, som är beroende av naturskogsmiljöer och som därför har mycket små möjligheter att fortleva i ett brukat skogslandskap.

De höga naturvärden som dokumenterats i reservatsområdet kräver ett omfattande och långsiktigt skydd för att de ska kunna bevaras och utvecklas. Genom beslutet undanröjs exploateringshot och ett bevarande av Mesjödalen naturmiljöer, med därtill hörande strukturer, processer och arter, säkerställs.

Reservatsföreskrifter

För att uppnå syftet med reservatet gäller följande föreskrifter.

A. Föreskrifter enligt 7 kap. 5 § andra stycket miljöbalken om inskränkningar i rätten att använda mark- och vattenområden.

Det är förbjudet att:

1. uppföra byggnad eller annan anläggning som till exempel mast eller vindkraftverk,
2. bygga om eller ändra befintlig byggnads eller anläggnings konstruktion, funktion eller användningssätt,
3. anlägga väg, parkeringsplats, stängsel, stig, spång, ledning eller rör,
4. bedriva täkt eller annan verksamhet som förändrar marktopografi eller dräneringsförhållanden som till exempel att gräva, plöja, spränga, borra, schakta, dika, rensa eller utfylla,
5. tippa, dumpa eller anordna upplag,
6. bedriva verksamhet som förändrar vattenflöde eller bottentopografi som till exempel att dämna eller reglera,
7. utföra skogsbruksåtgärder som till exempel att avverka samt att flytta, ta bort eller på annat sätt skada levande eller döda träd eller buskar, såväl stående som liggande,
8. inplantera för området främmande arter,
9. framföra motordrivet fordon annat än på befintliga skogsbilvägar, med undantag för uttransport av fällt högvilt samt för snöskoterkörning vintertid på snötäckt, väl tjälad mark eller på is,
10. släppa ut eller sprida gifter, vådliga ämnen, bekämpningsmedel, jordförbättringsmedel, kalk eller växnäringsämnen,

11. utan länsstyrelsens tillstånd upplåta mark för orientering eller annan idrottstävling.

B. Föreskrifter enligt 7 kap. 6 § miljöbalken om vad fastighetsägare och innehavare av särskild rätt till fastighet förpliktigas att tåla.

Markägare och innehavare av särskild rätt till marken förpliktigas att tåla att följande anordningar uppförs och åtgärder vidtas för att tillgodose syftet med reservatet, där inget annat anges avses hela reservatet:

1. utmärkning av reservatets gränser enligt Naturvårdsverkets riktlinjer,
2. uppsättning och underhåll av informationstavlor,
3. skötselåtgärderna naturvårdsbränning inklusive upphuggning av brandgator och anläggande av mineraljordssträngar samt bränningsefterliknande åtgärder så som röjning, luckhuggning, ringbarkning och markstörning,
4. lövgynnande skötselåtgärder så som luckhuggning, ringbarkning, bortröjning eller avverkning av barrträd kring lövträd,
5. skötselåtgärden stängsling kring barr- och lövträdsföryngring,
6. igenläggning av diken,
7. borttagning av främmande arter,
8. undersökning och dokumentation av områdets djur- och växtarter samt mark- och vattenförhållanden.

C. Föreskrifter enligt 7 kap. 30 § miljöbalken om rätten att färdas och vistas, samt om ordningen i övrigt, inom naturreservatet.

Det är förbjudet att:

1. göra åverkan på berg eller mark, till exempel genom att måla, borra, rista, hacka, gräva eller omlagra,
2. fälla, flytta, ta bort eller på annat sätt skada levande eller döda träd eller buskar, såväl stående som liggande,
3. störa djurlivet, till exempel genom att klättra i boträd eller medvetet uppehålla sig nära rovfågelbo, lya eller gryt,
4. framföra motordrivet fordon annat än på befintliga skogsbilvägar, med undantag för snöskoterkörning vintertid på snötäckt, väl tjälad mark eller på is,

5. sätta upp tavla, plakat, affisch, skylt och därmed jämförbar anordning annat än tillfälligt (högst 1 vecka).

Undantag från föreskrifterna

Föreskrifterna ska inte utgöra hinder för

- a) förvaltaren av naturreservatet, eller den som förvaltaren uppdrar åt, att vidta de åtgärder som anges i B-föreskrifterna med stöd av 7 kap. 6 § miljöbalken i detta beslut,
- b) renskötsel i enlighet med rennäringslagen (1971:437),
- c) normalt underhåll av befintliga vägar och vägområden.

Ärendets beredning

Mesjödalens höga naturvärden blev först kända 2004 i samband med Länsstyrelsens inventeringar i området under regeringsuppdraget Statliga naturskogar och urskogsartade skogar (SNUS). Det befintliga reservatet, som omfattar den västra halvan av området, skyddades som naturreservat år 2009.

Utökningsdelen kring Mjölkmyrberget har förvärvats av Naturvårdsverket genom ESAB-uppgörelsen. ESAB står för Ersättningsmark i Sverige AB. Till ESAB överfördes cirka 100 000 hektar skogsmark från Sveaskog i syfte att användas av Naturvårdsverket som bytesmark till skogsbolagen för planerade naturreservat. Affären är nu genomförd och Naturvårdsverket har fått utpekade områden med höga naturvärden från skogsbolagen som i gengäld har ersatts med Sveaskogsmark.

På grund av att de båda områdena tillsammans bildar ett större sammanhängande område med naturskog med liknande naturvärden och skötselbehov finner Länsstyrelsen det lämpligt att upphäva det befintliga reservatet och bilda ett nytt reservat över hela området.

Reservatsförslaget har sänts på remiss till berörda sakägare och myndigheter. Följande remissinstanser har yttrat sig:

- Skogsstyrelsen har inga synpunkter i ärendet.
- Åsele kommun avstyrker förslaget om att utöka Mesjödalens naturreservat och bedömer att förslaget strider mot kommunens markanvändningsplanering och mot kommersiella intressen.

Länsstyrelsens bedömning: Enligt Åsele kommuns översiktsplan finns inga utpekade motstående intressen avseende markanvändning i det aktuella området. Enligt översiktsplanen är ett övergripande mål att "Värdefull natur och skogsmark för rekreation samt som plats för utrotningshotade arter skyddas". Det nationella miljömålet *Levande skogar* är även ett av fem prioriterade miljömål enligt Åsele kommuns översiktsplan.

Enligt skogsvårdslagen är skogen en nationell tillgång och en förnybar resurs som ska skötas så att den uthålligt ger en god avkastning samtidigt som den biologiska mångfalden behålls. I och

med utökningen av Mesjödalen naturreservat har ca 258 ha produktiv skog, med så höga naturvärden att den inte kan brukas rationellt och hållbart enligt gällande lagstiftning, beslutade miljömål och enligt skogsnäringens egen miljöcertifiering, fått ett formellt skydd.

Övriga remissinstanser har avstått från att yttra sig.

Beskrivning av reservatet

Mesjödalen naturreservat ligger ca 33 km sydost om Åsele samhälle. Reservatet består av Lakasjöbergets toppparti och öst-, syd och västsluttningar. Västsluttningen går ner mot en dalgång, Mesjödalen, genom vilken Mesjöbäcken rinner, omgiven av våtmark. Reservatets sydöstra del består av Mjölksmyrberget med dess branta sluttningar i alla väderstreck. Längst västerut ingår även en relativt brant östsluttning.

Gran dominerar skogarna, med bitvis rikt inslag av lövträd. Det finns även örtrika produktiva fuktstråk, spridda gamla tallar, mindre ytor med talldominerade hällmarksimpediment samt yngre lövrika skogar. Stora delar av de brantare partierna saknar helt spår av skogsbruk. Naturvärdena i området är knutna till gammal olikåldrig granskog, inslag av flerhundraåriga tallar, död ved, lövrika miljöer och örtrika bäckmiljöer. Flera sällsynta och rödlistade arter har hittats inom området, exempelvis lappricka, dofticka, rynkskinn, småflikig brosklav och vitskaftad svartspik.

Reservatet nås enklast från Åsele via väg 90 till Hälla och sedan via en skogsbilväg som går in till reservatet genom Tjärn och Nyttjärn.

Länsstyrelsens motivering

Motiv för skyddet är att bevara områdets helhetsvärden. Områdets värdefulla strukturer har utvecklats genom att naturliga processer fått verka relativt ostört under lång tid. För att områdets naturvärden ska bevaras och utvecklas behöver det därför undantas från skogsproduktion och annan exploatering som innebär att naturvärdena påtagligt skulle skadas.

Områden med naturskog blir allt mer sällsynta i länet och att skydda dessa kvarvarande fragment av det ursprungliga skogslandskapet är avgörande för att bevara den biologiska mångfalden. Inom den naturgeografiska region (30a) där Mesjödalen är beläget utgör arealen formellt skyddad skog endast cirka 2-3% procent av den totala skogsmarksarealen.

Överensstämmelse med planer och strategier för skydd och förvaltning

Bevarandet av området ligger i linje med antagna nationella och regionala strategier för skydd av skog.

Området ligger i en skogsbiologisk värdestrakt och därmed är förutsättningarna goda att långsiktigt bevara och utveckla de utpekade värdena. Tack vare placeringen i en värdestrakt bidrar skyddet även till bättre grön infrastruktur och ökad biologisk mångfald på landskapsnivå.

Det bitvis rika lövinslaget med björk, asp och sälg är särskilt värdefullt eftersom reservatet ligger i en trakt särskilt prioriterad för lövnaturvärden.

Förenlighet med riksintressen, miljömål, friluftsmål och EU-direktiv

Utvidgningen av Mesjädalens naturreservat bidrar till att nå miljö kvalitetsmålet *Levande skogar* genom att ytterligare ca 258 hektar produktiv skogsmark ges ett långsiktigt skydd. Reservatet bidrar även till att nå miljömålet *Ett rikt växt- och djurliv* genom att förekommande typiska arter ges ett långsiktigt skydd, samt det nationella friluftsmålet *Tillgänglig natur för friluftsliv* genom att naturmiljöernas upplevelsevärden bevaras.

Länsstyrelsens bedömning

Länsstyrelsen bedömer att skogsbruk inte går att förena med ett bevarande av områdets höga naturvärden. Länsstyrelsen bedömer också att andra arbetsföretag eller anläggningar inte är förenliga med ett bevarande av områdets naturvärden.

Naturreservat är en lämplig skyddsform för områden som är stora och sammansatta med flera olika värdefulla naturmiljöer med ett sådant skötselbehov att en skötselplan krävs och där det krävs starka restriktioner under lång tid för att värdena ska kunna bibehållas och utvecklas.

Länsstyrelsen har bedömt att Mesjädalen därför, i enlighet med miljöbalkens mål om skydd av värdefulla natur- och kulturmiljöer och bevarande av biologisk mångfald (1 kap. 1 § miljöbalken), bör förklaras som naturreservat enligt 7 kap. 4 § miljöbalken.

Länsstyrelsen bedömer att det finns stöd för att upphäva det tidigare reservatsbeslutet som fattades enligt 7 kap. 4 § miljöbalken (1998:808). Det gamla beslutet ersätts av ett nytt beslut som innebär ett likvärdigt områdesskydd. Därför kan synnerliga skäl anses föreligga för att upphäva det gamla reservatet. Det nya beslutet innebär en utökning av arealen från 227 hektar till 519 hektar.

Naturreservatet berör ett område som är av riksintresse för rennäringen enligt 3 kap. 5 § miljöbalken. Länsstyrelsen bedömer att ovan nämnda riksintresse är förenligt med ett skydd av området.

Länsstyrelsen bedömer att de positiva effekterna av att bevara området överväger de negativa effekterna som orsakas av inskränkningarna i markanvändning. Vid avvägning enligt 7 kap. 25 § miljöbalken har Länsstyrelsen funnit att föreskrifterna inte går längre än vad som krävs för att syftet ska uppnås.

Konsekvensutredning

I enlighet med vad som sägs i 4 och 5 §§ förordningen (2007:1244) om konsekvensutredning vid regelgivning, bedömer Länsstyrelsen att ordningsföreskrifterna enligt 7 kap. 30 § miljöbalken innebär så begränsade kostnadsmissiga och andra konsekvenser att det saknas skäl för en konsekvensutredning av regelgivning.

Upplysningar

Länsstyrelsen vill erinra om att utöver reservatsföreskrifterna gäller även andra lagar, förordningar, och föreskrifter för området.

Före anordnandet av fasta renskötselanläggningar ska samråd ske med Länsstyrelsen enligt 12 kap 6 § miljöbalken, enligt vad som framgår av 7c § förordningen (1998:904) om anmälan för samråd.

Länsstyrelsen kan med stöd av 7 kap. 7 § miljöbalken medge dispens från meddelade föreskrifter om det finns särskilda skäl och om det är förenligt med förbudet/föreskriftens syfte.

Enligt 29 kap. 2 och 2a §§ miljöbalken gäller bland annat att brott mot föreskrift som meddelats enligt 7 kap. miljöbalken kan medföra straffansvar. Har någon vidtagit åtgärd i strid med meddelad föreskrift, kan länsstyrelsen enligt 26 kap. 9 och 14 §§ miljöbalken vid vite förelägga om rättelse.

Enligt 4 § skogsvårdslagen (1979:429) ska lagens bestämmelser eller föreskrifter inte tillämpas i den mån de strider mot föreskrifter som har meddelats med stöd av 7 kap. miljöbalken.

Detta beslut kan överklagas hos regeringen, Miljö- och energidepartementet, se bilaga 3. Den som vill göra anspråk på ersättning eller kräva inlösen av fastighet ska väcka talan hos mark- och miljödomstolen mot staten inom ett år från det att beslutet på vilket anspråket grundas har vunnit laga kraft. I annat fall går rätten till ersättning eller inlösen förlorad.



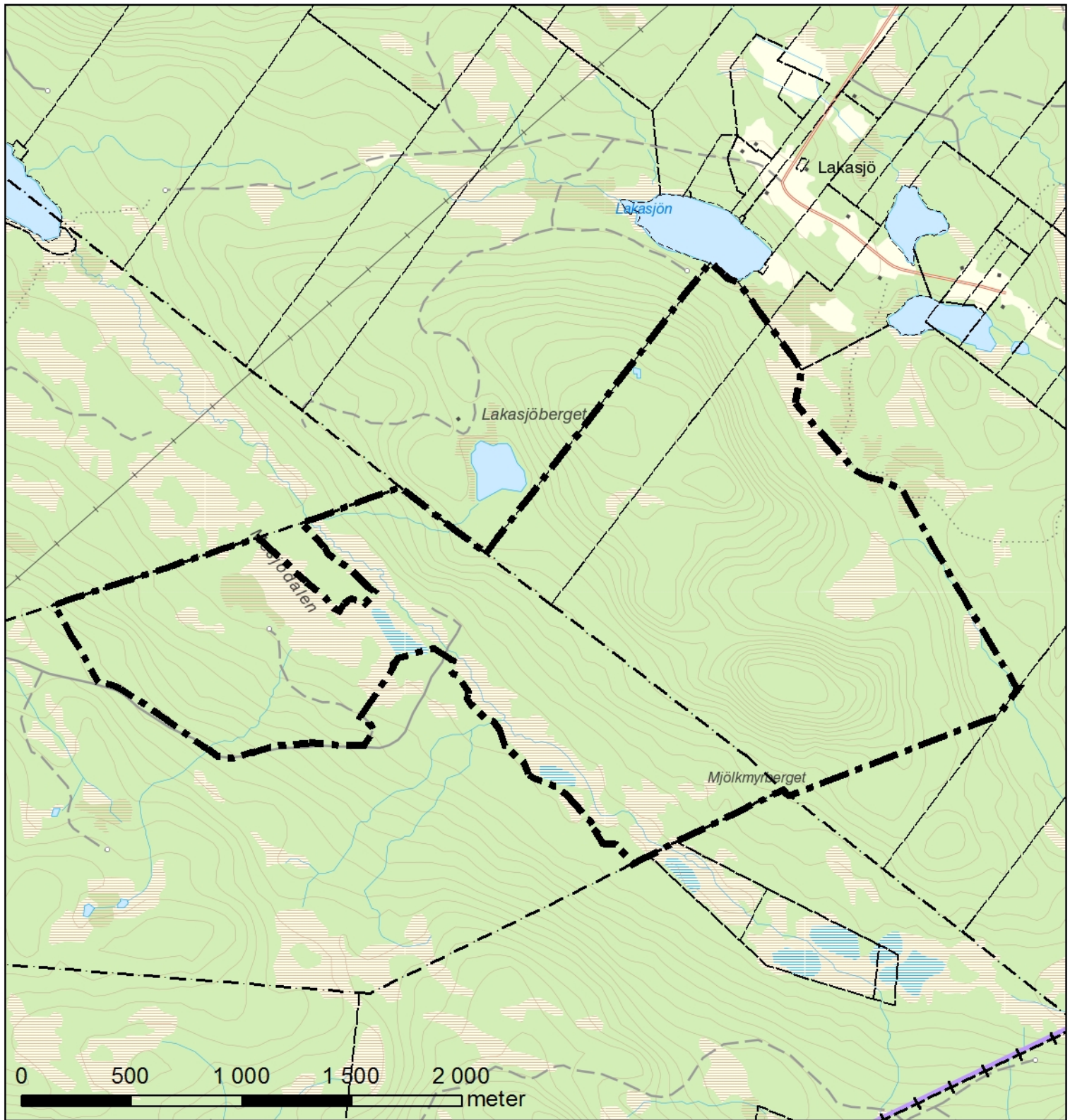
Magdalena Andersson



Julia Pettersson

Bilagor

1. Beslutskarta
2. Karta över utökning
3. Skötselplan
4. Hur man överklagar



Naturresevat

Mesjödalen

Åsele kommun

Västerbottens län

Bilaga 1 till beslut
med dnr 511-268-2018



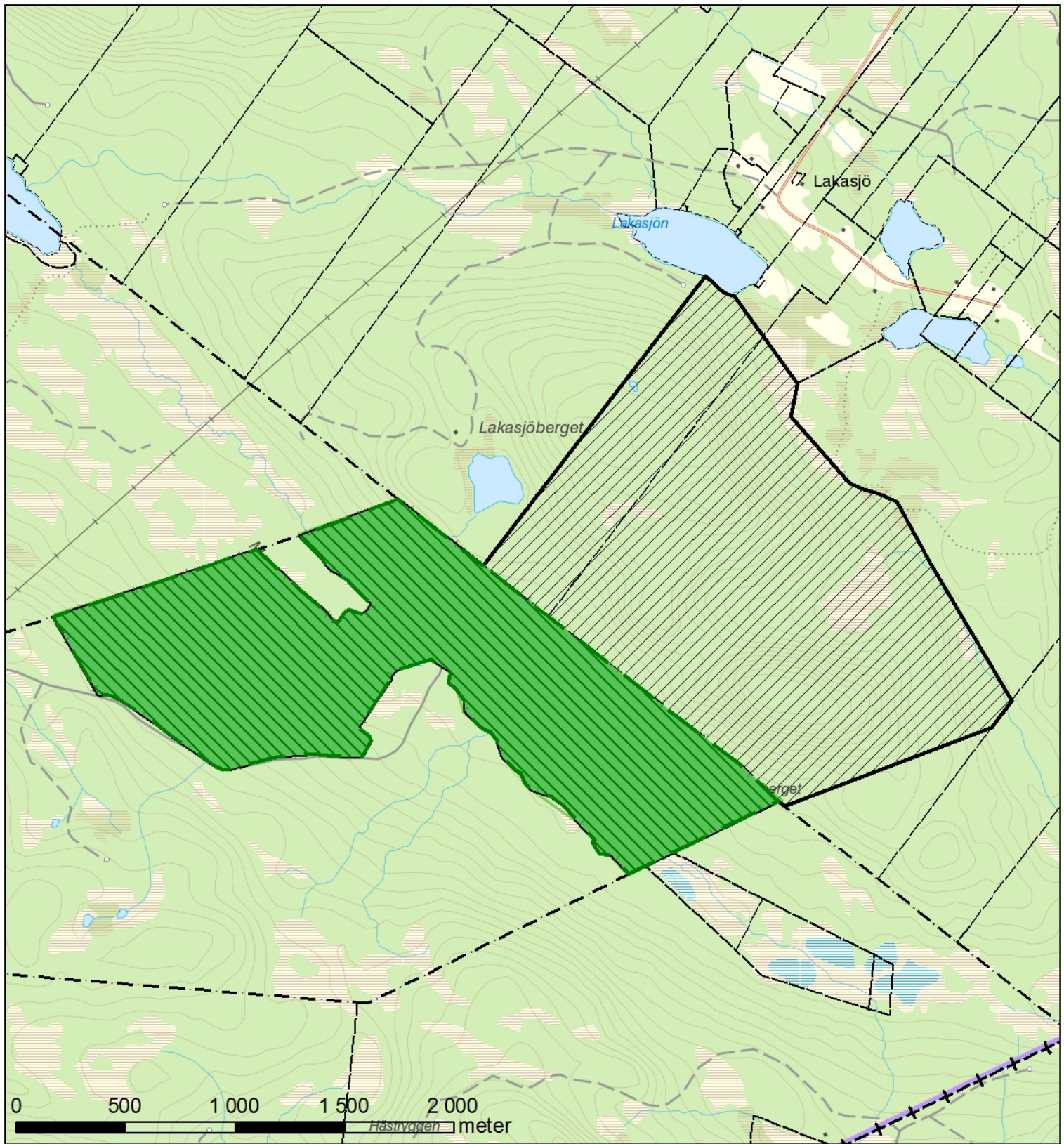
Reservatsgräns





Länsstyrelsen
Västerbotten

Bakgrundskartor © Lantmäteriet





Bilaga 2 till beslut om utökat naturreservat för Mesjödalen i Åsele kommun, dnr: 511-268-2018.

-  Mesjödalen - utökad del
-  Mesjödalen - befintligt naturreservat



Länsstyrelsen
Västerbotten

Bilaga 3 till beslut om utökat naturreservat för Mesjödalen i Åsele kommun

Skötselplan

Datum
2018-11-13

Ärendebeteckning
511-268-2018

1(12)

SKÖTSELPLAN FÖR MESJÖDALENS NATURRESERVAT I ÅSELE KOMMUN



Foto: Länsstyrelsen

Länsstyrelsen i Västerbottens län

Storgatan 71B

901 86 Umeå

1. Syfte med säkerställande och skötsel

Syftet med naturreservatet är att vårda och bevara värdefulla naturmiljöer i form av gamla grannaturskogar, lövrika grannaturskogar och andra ingående naturtyper, samt naturreservatets helhetsvärden i form av ett stort sammanhängande område med i huvudsak orörd karaktär. Syftet är också att vårda och bevara den biologiska mångfalden knuten till dessa miljöer. Inom ramen för bevarandet av naturmiljöer ska reservatet också tillgodose behovet av områden för friluftslivet.

Syftet ska uppnås dels genom att naturmiljöerna får utvecklas fritt och dels genom naturvårdsbränning och lövgynnande skötsel. Det ska finnas möjlighet att stängsla kring trädförnyring för att motverka bete. Det ska även vara möjligt att lägga igen diken. Främmande arter ska kunna tas bort. Åtgärder ska vidtas för att underlätta för allmänhetens friluftsliv. Utöver friluftsliv, ska reservatet även kunna nyttjas för naturstudier, undervisning samt forskning.

2. Prioriterade bevarandevärden

- Naturskog med låg påverkansgrad
- Rikt inslag av lövträd
- Gamla tallar och granar
- Artrikt

3. Beskrivning av naturreservatet

3.1 Administrativa uppgifter

Namn	Mesjödalen
Dossiernummer	2402234
NVR-id	2020126
Kommun	Åsele
Län	Västerbotten
Lägesbeskrivning	33 km SO om Åsele
Ekokarta	20H 7j, 8i och 8j
Mittkoordinat	635177, 7089938 (SWEREF99TM)
Naturgeografisk region	30a, Norrlands vågiga bergkullterräng med mellanboreala skogsområden
Gräns	Se beslutskarta, bilaga 1 till beslutet.
Markägare	Staten genom Naturvårdsverket
Fastighet	Åseleskogen 1:1, Lakasjö 1:11 och 1:16
Förvaltare	Länsstyrelsen
Totalareal	519 hektar
Landareal	519 hektar
Areal produktiv skog	432 hektar

3.2 Naturtypsindelning

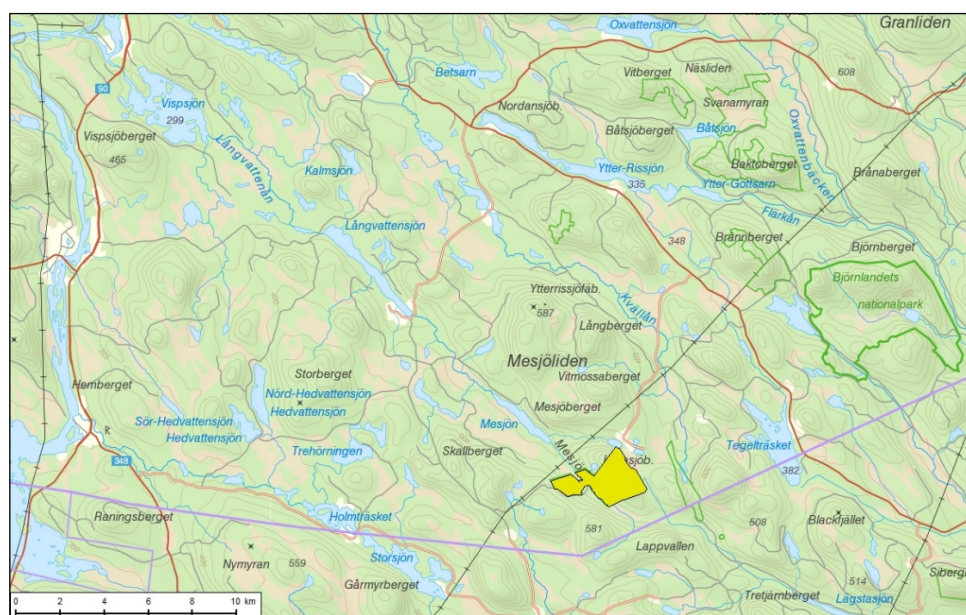
Naturtyp enligt NNK ¹	Natura 2000-kod	Areal (ha)
Öppna mossar och kärr	7140	64
Öppna substratmarker, ickenaturaturtyp	8900	1
Taiga - sumpskog	9006	3
Taiga	9010	361
Skogbevuxen myr	9740	6
Icke-natura skog	9900	82
Längd (km)		
Mindre vattendrag, < 3 m	126	1
Vattendrag, < 6 meter	3200	4
Icke-natura vattendrag, ej alpint	3999	0,7

¹ Natura-naturtypskartans naturtyper, kartering enligt naturvårdsverket.

3.3 Beskrivning av reservatet

Läge och landskap

Mesjödalen naturreservat ligger mellan de två byarna Lakasjö och Nyttjärn, ca 33 km sydost om Åsele. Reservatet består av Lakasjöbergets topparti och öst-, syd och västsluttningar. Västsluttningen går ner mot en dalgång, Mesjödalen, genom vilken Mesjöbäcken rinner, omgiven av våtmark. Reservatets sydöstra del består av Mjölksmyrberget med dess branta sluttningar i alla väderstreck. Längst västerut ingår även en relativt brant östsluttning. Terrängen sträcker sig från ca 360 meter över havet vid Mesjödalen botten till 550 meter över havet på toppen av Mjölksmyrberget. Området har en dramatisk topografi med flera branta sluttningar, lodytor, skarpa dalgångar och bergskräner. En skogsbilväg går in till reservatet i de västra delarna.



Mesjödalen naturreservat är gulmarkerat på kartan.

Geologi

Berggrunden i reservatet består huvudsakligen av näringsfattig s.k. Revsundsgranit, karakteristisk för länets inland. Norr om Mjölkyrberget och Mjölkyran finns även två diabasgångar som är en basisk bergart.

På bergen är jordtäcket av morän tunt och osammanhängande och berggrunden är blottad på topparna. I dalarna är moräntäcket mäktigare. Hela dalgången kring Mesjödalsbäcken präglas av spår från isälvsavsmältningen och dräneringen av smältvattnet. En isälvsavlagring löper genom dalen och på dess södra sida finns tunna och osammanhängande grus- och sandavlagringar på moränen. På dalens sidor har isälvserosionen spolat ytskiktet i moränen som fått en grusig och stenig sammansättning och dessutom frilagt stora mängder block.

Skogsmark

Skogarna i området utgörs till största delen av grannaturskogar i sent successionsstadium, bitvis med ett rikt lövinslag och örtrika fuktstråk. Det finns även parter med glesa, gamla tallskogar samt yngre, lövrika bestånd. Det är överlag gott om gamla träd, både granar och tallar samt död ved i olika nedbrytningsstadier. I de brantare partierna av området saknas ofta spår av skogsbruk helt.

På Lakasjöbergets branta sluttningar växer en mycket gammal grannaturskog. De äldsta granarna är drygt 250 år och det förekommer ofta allmänt med både stående och liggande döda granar. I de nedre delarna av branterna är skogen ofta både grov och högre, medan högre liggande delar av berget täcks av gles höjdlägesskog med senvuxna granar och bukettväxande glasbjörk. Förutom glasbjörk förekommer både asp och sälgspritt, och stundtals även allmänt i denna del. Kring det högsta topppartiet på berget och den sydbrant som ligger nedanför växer en lågvuxen och gles gammal tallskog av hållmarkskaraktär. Stora delar av den riktigt gamla skogen på Lakasjöberget är urskogsartad, bitvis saknas avverkningsstubbar helt. I de lägre liggande delarna av bergets sydvästsluttning är skogen ca 100 år gammal, grandominerad med bitvis mycket stort lövinslag av björk, asp och sälg.

På Mjölkyrbergets sluttningar växer i huvudsak äldre grannaturskogar med varierande inslag av tallöverståndare och lövträd. Särskilt i sydsluttningen är lövinslaget påtagligt med bland annat gott om aspkloner. Död ved förekommer i fläckvisa koncentrationer, främst i bördigare delar av sluttningarna och vid utströmningsområden. Kring bergets sydbrant dominerar skogen av gamla lågvuxna tallar. Toppartiet på berget utgörs av en mycket gles höghöjdsgranskog med stort björkinslag och spår av gamla avverkningar.

I dalgången mellan Lakasjöberget och Mjölkyrberget är skogen till största delen kraftigt påverkad av skogsbruk. Stora delar har avverkats för 50-60 år sedan och sedan planterats med tall. I stora delar av området har

föryngringen misslyckats varför skogen istället till största delen består av medelålders lövföryngringar.

I områdets sydöstra del sluttar terrängen brant ner mot Mjölkmymbäcken. Här växer äldre, skiktad tallskog på åsryggen och i sluttningen växer en äldre hänglavrik grannaturskog i brant och blockig terräng. I de nedre, flacka delarna av Lakasjöbergets ostsluttning ligger ett par områden med lövrika, ca 80-åriga blandskogsbestånd.

I sydvästsluttningen ner mot Mesjödalsbäcken är terrängen blockrik och, speciellt i norra delen, brant med lodytor, små grottor och mycket stora block. Skogen består av fuktig och örtrik granskog, olikåldrig och senvuxen och rikligt bevuxen av ibland halvmeterlång garnlav. Många träd är upp emot 150 år, men även spridda 200-åriga granar och lika gamla tallar förekommer, de senare särskilt i södra delen. Lövinslaget består främst av klenare björk med inslag av större och mindre aspkloner, medan förekomsten av sälk och rönn är mer sparsam. Mängden död ved är överlag allmän och består främst av klenare björklågor, men bitvis finns allmänt med grova gamla tallågor. Längst ner i sluttningen, i anslutning till myren, finns ett mindre relativt nyupptaget hygge.

Den nordöstvända sluttningen i områdets västra del täcks av frisk-fuktig granskog dominerad av 110–140-åriga träd och med allmänt med 200-åriga granar. Kring de bäckar som sträcker sig ner längs berget växer grova gamla granar och det finns gott om högrörter, ormbunkar och bitvis rikligt med död gran-, björk- och sälgved. I de mer höglänta delarna av sluttningen finns mindre områden med hållmarksimpediment där det är gott om 150- till drygt 200-årig tall och ännu lite äldre granar samt en del död ved. I fuktdrågen och på hållmarken finns nästan inga spår av skogsbruk.

Våtmark och vattendrag

Genom området rinner Mesjödalsbäcken som bedömts hålla god ekologisk status. Delar av Mjölkmymbäcken och ett flertal mindre skogsbäckar finns också i området. Vattendragen är relativt opåverkade.

Kring Mesjödalsbäcken finns en myr som bedömts hålla höra naturvärden (klass 2) i länets våtmarksinventering. I området ingår även Mjölkmýran samt ett par mindre myrar spridda i skogsmarken. Myrarna är överlag relativt opåverkade av dikning fränsett en myr i områdets nordöstra del.

Naturvårdsarter

Mesjödalen karaktär av gamla grannaturskogar med bitvis rikt lövinslag, död ved och gamla granar och tallar samt bitvis örtrika granskogar gör att flera rödlistade och andra intressanta arter knutna till dessa typer av skogar har påträffats inom området.

Naturvårdsarter definieras enligt ArtDatabanken som fridlysta arter, nyckelarter, rödlistade arter, ansvarsarter, typiska arter och signalarter. Följande naturvårdsarter har noterats vid översiktlig inventering av området. Detta är ingen komplett artlista utan endast ett urval av funna arter som

Länsstyrelsen anser vara intressanta ur naturvårdssynpunkt. Hotkategorier presenteras enligt Artdatabankens rödlista 2015. CR=Akut hotad, EN=Starkt hotad, VU=Sårbar, NT=Nära hotad, LC=Livskraftig, DD=Kunskapsbrist.

barkticka, doftskinn (NT), doftticka (VU), gammelgransskål, (NT), gränsticka (NT), harticka (NT), kötticka (NT), lappticka (VU), rosenticka (NT), rynkskinn (VU), stjärntagging (NT), stor hjortticka, trådticka, ullticka (NT), vedticka, brunpudrad nållav (NT), bårdlav, dvärgbägarlav (NT), garnlav (NT), gelélav (obest.), kornig nållav, kortskaftad ärgspik (NT), luddlav, lunglav (NT), skinnlav, skrovellav (NT), småflikig brosklav (NT), stuplav, trädbasdynlav, vitmosslav, vitskaftad svartspik (NT), skogshakmossa, Jungfru Marie nycklar, korallrot, kärrfibbla, ormbär, spindelblomster, torta, järpe, lavskrika och tretåig hackspett (NT).

4. Skötselområden för naturvärden med bevarandemål och åtgärder

Reservatet är indelat i fem skötselområden med utgångspunkt från de övergripande naturtyperna i området samt de åtgärder som ska genomföras inom respektive skötselområde (bilaga 1). För varje skötselområde redovisas bevarandemål och skötselåtgärder.

4.1 Skötselområde 1, talldominerad, lövrik barrskog med naturvårdsbränning och lövgynnande skötsel (90 ha)

Skötselområdet är variationsrikt och består av både äldre tallskog, yngre tallskog och lövrika tallskogar. I området sydöstra del finns en äldre, ca 150-årig tallskog på en åsrygg med fläckvis tät granunderväxt och fuktigare grandominerade svackor. I områdets centrala delar finns två bestånd med ca 40- respektive 60-årig, likåldrig tallskog. I delar dessa tallskogar finns inslag av 250–300-åriga tallöverståndare. Det finns även delar där tallföryngringen misslyckats och skogen domineras av lövträd och gran.

Bevarandemål

Skötselområdet ska huvudsakligen präglas av naturliga processer såsom brand, trädens åldrande och döende, stormfällningar, insekters och svampars nedbrytning av ved samt nyetablering av träd i skogen. Skogens struktur och sammansättning ska vara påverkad av brand eller motsvarande störning. I perioder efter en störning kan områden vara öppna och luckiga med nya spirande trädgenerationer. I senare stadier kan skogen vara mer sluten. Vissa mindre delar av skogen är naturligt fuktiga eller blöta och kommer därför att brinna väldigt ytligt eller inte alls, vilket är en del av dynamiken i ett brandpräglad landskap. Normalt ska beståndet hysa betydande mängder död ved. Typiska arter av vedsvampar och lavar ska förekomma. Främmande arter som utgör ett hot mot den naturliga biologiska mångfalden ska inte förekomma. Arealen lövrik eller brandpräglad barrskog ska vara minst 70 ha.

Skötselåtgärder

Bränning

Skötseln ska vara naturvårdsbränning där det är tekniskt möjligt. Skötselområdet ska delas upp och brännas i mindre delar om det bedöms lämpligt. Exakt avgränsning för de enskilda naturvårdsbränningarna tas fram i samband med den brandplan som görs inför varje enskild bränning. Vid bränning kan det vara nödvändigt att hugga upp brandgator eller lägga ut mineraljordsträngar för att avgränsa bränningsområdet.

I bestånd med tät granunderväxt kan det bli nödvändigt att röja bort gran innan bränning för att marken ska kunna torka upp och därmed få ett bättre bränningsresultat.

I likåldriga tallbestånd ska det vara möjligt att luckhugga och/eller skada tallar innan bränning för att skapa mer variation i bestånden.

Lövgynnande åtgärder

I delar som består av lövrika tallbestånd ska det vara möjligt att göra lövgynnande åtgärder genom att exempelvis skada, ringbarka och röja bort/avverka barrträd kring lövträd.

Brandefterliknande åtgärder

Om bränning inte är möjlig att genomföra ska olika brandefterliknande åtgärder kunna tillämpas, t ex ringbarkning, luckhuggning eller markstörning.

Stängsling

Om den föryngring som kommer efter en bränning bedöms ha dåliga förutsättningar att utvecklas på grund av intensivt bete eller om föryngringen innehåller en stor andel lövträd ska det vara möjligt att stängsla kring föryngringen.

4.2 Skötselområde 2, huvudsakligen grandominerad barrskog med fri utveckling (256 ha)

Skötselområdet består av äldre grannaturskogar med varierande inslag av tallöverståndare och lövträd och med varierande produktivitet. Skogarna är bitvis mycket lite påverkade av skogsbruk.

Bevarandemål

Skötselområdet ska innehålla allmänt till rikligt med naturskogsstrukturer såsom döda och döende träd, skiktning samt spridning i ålder och diameter. Skogen ska huvudsakligen präglas av intern dynamik med naturliga processer såsom trädens åldrande och döende, stormfällningar, brand, insekters och svampars nedbrytning av ved samt nyetablering av träd i skogen. Som en del i skogens naturliga utveckling kan dessa processer medföra att området periodvis kan komma att få en förändrad karaktär. Typiska arter av vedsvampar och lavar ska förekomma. Främmande arter

som utgör ett hot mot den naturliga biologiska mångfalden ska inte förekomma. Arealen taiga ska vara ca 250 ha.

Skötselåtgärder

Inga åtgärder.

4.3 Skötselområde 3, lövrik barrskog med lövgynnande skötsel (102 ha)

Skötselområdet består av lövrik barrskog som ofta är grandominerad med varierande inslag av asp, björk och sälg. Fläckvis finns även lövdominerade skogar. I dalgången mellan Mjölkyrberget och Lakasjöberget finns rikliga mängder medelålders asp. I västslutningen ner mot Mesjödalen finns aspar och sälgar spridda i granskogen. På Lakasjöbergets östsluttning finns en något yngre, ca 80-årig grandominerad skog med bitvis rikliga inslag av björk och fläckvis även asp och sälg. Söder om Mjölkyrberget finns ett område med ca 60-årig mycket lövrik skog.

Bevarandemål

Skötselområdet ska huvudsakligen präglas av naturliga processer såsom trädens åldrande och döende, stormfällningar, brand, insekters och svampars nedbrytning av ved samt nyetablering av träd i skogen. Som en del i skogens naturliga utveckling kan dessa processer medföra att området periodvis kan komma att få en förändrad karaktär. Skötselområdet ska normalt innehålla betydande mängder död ved som erbjuder typiska vedlevande arter gynnsamma livsbetingelser. Efter en störning kan inslaget av lövträd öka vilket ger goda möjligheter för lövträdsberoende arter att fortleva i området. Andelen gran och grova träd kan öka i senare successionsfaser vilket bland annat gynnar arter som är knutna till grov gran och asp samt grov död ved. Främmande arter som utgör ett hot mot den naturliga biologiska mångfalden ska inte förekomma. Typiska arter av lavar och vedskampar ska förekomma. Främmande arter som utgör ett hot mot den naturliga biologiska mångfalden ska inte förekomma. Arealen lövrik barrskog eller lövdominerad skog ska vara ca 100 ha.

Skötselåtgärder

Lövgynnande åtgärder

För att ge förutsättningar för lövträdsberoende arter att fortleva i området ska punktvisa lövgynnande åtgärder kunna genomföras. I de yngre lövrika bestånden ska barrträd kunna röjas bort eller avverkas. I de äldre, grandominerade lövrika bestånden är en lämplig åtgärd att skapa brunnar kring lövträd genom att ringbarka och röja bort eller avverka barrträd.

Stängsling

Det ska finnas möjlighet att stängsla kring lövuppslag för att motverka älgbete.

Naturvårdande avverkningar

I delar av skötselområdet ingår även mindre fläckar med likåldriga tallskogar. I dessa delar ska det vara möjligt att ringbarka tallar eller luckhugga skogen för att skapa mer variation.

4.4 Skötselområde 4, myrar med fri utveckling (70 ha)

Skötselområdet består av våtmarker kring Mesjödalsbäcken, Mjolkmyran samt ett par mindre myrar spridda i skogsmarken.

Kärret i Mesjödalen består av en öppen, topogen kärmosaik samt glest trädklädda kärr kring Mesjödalsbäckens strand. Kärret har bedömts hålla höga naturvärden (klass 2) i länets våtmarksinventering.

I områdets nordöstra del ingår delar av en myr som påverkats kraftigt av dikning.

Bevarandemål

Hydrologin ska vara ostörd och det ska inte finnas några avvattande eller tillrinnande diken eller körspår som medför negativ påverkan.

Skötselområdet ska präglas av naturliga processer såsom nederbörd, grundvattenflöden och översvämningar. Dessa processer ska fortgå opåverkat av mänskliga ingrepp. Grundvattenytan ska variera naturligt och vara hög under större delen av året.

I historisk tid har branden många gånger berört även våtmarkerna i naturlandskapet i varierande utsträckning. Ibland har myrarna brunnit, ibland har de fungerat som en naturlig brandgräns. Av det skälet kan myrarna vid en naturvårdsbränning av skog tillåtas brinna som en del av en naturlig process.

Främmande arter som utgör ett hot mot den naturliga biologiska mångfalden ska inte förekomma. Det ska finnas typiska arter av kärlväxter och mossor. Arealen våtmark ska vara minst 70 ha.

Skötselåtgärder

Skötselområdet ska huvudsakligen lämnas för fri utveckling men vid behov ska diken kunna läggas igen.

4.5 Skötselområde 5, sjö och vattendrag med fri utveckling

Skötselområdet omfattar delar av vattendraget Mesjöbäcken, de övre delarna av Mjolkmyrbäcken samt ett par mindre skogsbäckar. Längst i nordöst ingår även en mycket liten del av Lakasjön.

Mesjödalsbäcken (SE709130-159429 i Vatteninformationssystem Sverige, VISS) har bedömts hålla god ekologisk status. Övriga vattendrag är inte klassade i VISS.

Bevarandemål

Skötselområdet ska huvudsakligen präglas av naturliga processer med de strukturer och artsamhällen som hör denna naturtyp till. Vattendraget ska ha en intakt, naturlig hydrologi och hydrokemi, med försumbar påverkan från övergödande, försurande och grumlande ämnen. Främmande arter som utgör ett hot mot den naturliga biologiska mångfalden ska inte förekomma. Typiska arter ska förekomma.

Skötselåtgärder

Inga åtgärder.

5. Mål och åtgärder för friluftslivet

Reservatet nås enklast från Åsele via väg 90 till Hälla och sedan via en skogsbilväg som går in till reservatet genom Tjärn och Nyttjärn. Via kollektivtrafik är reservatet svåråtkomligt.

Mesjödalen erbjuder besökaren vackra gamla skogar i väglöst land. Från Mjölkmysterbergets topp ges en fin utsikt över omkringliggande marker.

Mål för friluftslivet

Det övergripande målet för friluftslivet är att reservatet ska vara tillgängligt för naturupplevelser, rekreation och naturstudier utifrån sina befintliga förutsättningar.

Det ska vara möjligt att på olika sätt få information om naturreservatet inför och under besök i området. Information om reservatet ska också i lämplig omfattning finnas tillgängligt via internet eller andra tekniska lösningar.

Informationen i området ska förhöja upplevelsen av besöket genom att den är lättläst och fokuserar på upplevelser i området samt har informativa kartor. Informationen ska bidra till att syftet med områdesskyddet uppnås. Områdets skyltar ska vara i gott skick och underlätta för besökare att uppleva området.

Åtgärder för friluftslivet

En informationsskylt, utformad i enlighet med Naturvårdsverkets anvisningar, ska sättas upp och underhållas i anslutning till reservatet. Förslag på lämplig plats för informationsskylt, redovisas i bilaga 1. Det ska på skylten finnas en karta över reservatet, en lägesbeskrivning av skyltens plats i förhållande till reservatet samt en kort beskrivning av naturmiljöerna och föreskrifter för allmänheten.

Information om Mesjödalen naturreservat på länsstyrelsens webb, via appar och andra tekniska lösningar publiceras utifrån tillgängliga resurser och prioriteringar tillsammans med information om andra naturreservat i länet.

6. Övriga anläggningar

Det finns inga kända anläggningar inom reservatet.

7. Nyttjanderätter

Jakt och fiske får bedrivas av jakt- och fiskerättsinnehavare enligt gällande lagstiftning och i enlighet med gällande reservatsföreskrifter.

8. Utmärkning av gränser

Reservatet ska hållas väl utmärkt enligt svensk standard och Naturvårdsverkets anvisningar. Gränserna bör ses över vart 10:e år och målas om vid behov.

9. Sammanställning av skötselåtgärder

Skötselåtgärd	Var	Prioritet ¹
Montering av informationsskylt	Se bilaga 1	1
Gränsmarkering	Se bilaga 1	1
Naturvårdsbränning inkl. röjning, avverkning, ringbarkning och luckhuggning av tall	Skötselområde 1	2
Bränningsefterliknande åtgärder, vid behov	Skötselområde 1	3
Stängsling, vid behov	Skötselområde 1	3
Lövgynnande skötsel genom röjning, avverkning eller ringbarkning av barrträd	Skötselområde 1	2
Lövgynnande skötsel genom röjning, avverkning eller ringbarkning av barrträd	Skötselområde 3	1
Ringbarkning och luckhuggning av tall	Skötselområde 3	
Stängsling, vid behov	Skötselområde 3	
Igenläggning av diken, vid behov	Skötselområde 4	3

¹Siffran anger prioriteringsordning om genomförandet av skötselåtgärderna begränsas av tillgängliga resurser, där 1 är högsta prioritet och 3 lägsta.

10. Uppföljning och tillsyn

Tillsynen av området utförs av naturvårdsförvaltaren och ska dokumenteras skriftligt. Tillsynen innefattar, utöver en besiktning av att reservatsföreskrifterna efterlevs, även utmärkningar och skyltar inom reservatet. Brister och fel ska dokumenteras och åtgärdas.

Tillsynen och uppföljningen av reservatet kommer tillsammans att utgöra ett underlag för en eventuell revidering av skötselplanen.

10.1 Uppföljning av skötselåtgärder

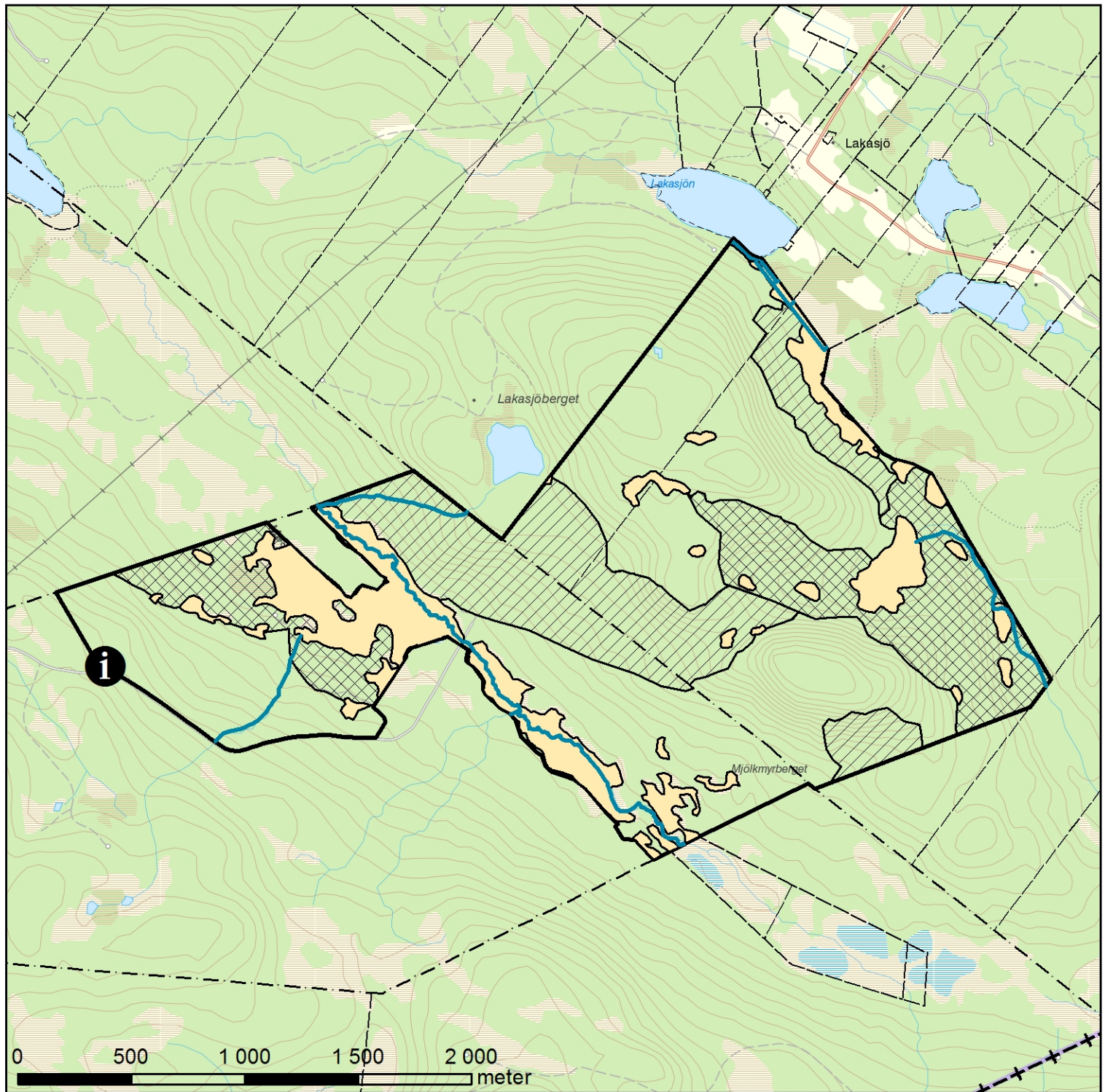
I samband med att skötselåtgärder utförs ska utgångsläget innan åtgärden, tidpunkt för åtgärd, åtgärdens omfattning och utförande samt uppnått resultat dokumenteras för att möjliggöra en långsiktig uppföljning.

10.2 Uppföljning av bevarandemål

Områdets bevarandemål ska följas upp enligt fastställda metoder för uppföljning av skyddad natur. Uppföljningen kommer att ske utifrån reservatets skötselområden (bilaga 1) och enligt indelningen i naturtyper för basinventering av skyddad natur.

Bilagor






1. Karta över skötselområden inklusive plats för informationsskylt



Bilaga 1 till skötselplan för Mesjödalen naturreservat i Åsele kommun, dnr: 511-268-2018.

i Informationsskylt

Skötselområden:

-  1. Talldominerad skog med huvudsakligen naturvårdsbränning
-  2. Grandominerad skog med fri utveckling
-  3. Lövrik skog med lövgynnande skötsel
-  4. Myrar med huvudsakligen fri utveckling
-  5. Sjö och vatendrag med fri utveckling