



Länsstyrelsen  
Västerbotten

## Beslut

Datum  
2018-11-13

Ärendebeteckning  
511-2810-2017

1(9)

Enligt sändlista

## Beslut om bildande av naturreservatet Dainan i Vilhelmina kommun

---

(4 bilagor)

### Beslut

Länsstyrelsen i Västerbotten förklarar med stöd av 7 kap 4 § miljöbalken (1998:808) det område som redovisas på bifogad karta, bilaga 1, som naturreservat.

För att uppnå och tillgodose syftet med naturreservatet beslutar Länsstyrelsen med stöd av 7 kap. 5, 6 och 30 §§ miljöbalken samt 22 § första stycket förordningen (1998:1252) om områdesskydd att nedan angivna föreskrifter ska gälla för naturreservatet.

Med stöd av 3 § förordningen (1998:1252) om områdesskydd fastställer Länsstyrelsen bifogad skötselplan, bilaga 3.

Beslutet riktar sig till var och en, fastighetsägare och innehavare av särskild rätt, vars rättigheter att använda mark- och vattenområden berörs inom reservatsområdet. Beslutet riktar sig även till allmänheten.

Länsstyrelsen beslutar att detta beslut ska kungöras.

### Administrativa uppgifter

---

Namn	Dainan
Dossienummer	2402379
NVR-id	2048458
Kommun	Vilhelmina
Län	Västerbotten
Lägesbeskrivning	3,5 mil NNV om Vilhelmina
Ekokarta	23G 0c-d och 22G9d-e
Mittkoordinat	555496, 7198102 (SWEREF99TM)
Naturgeografisk region	33h, förfjällsregion med huvudsakligen nordligt boreal vegetation
Gräns	Se bifogad beslutskarta, bilaga 1.
Markägarkategori	Staten via Naturvårdsverket och Statens Fastighetsverk
Fastighet	Dainan 1:1, Malgomajlandet 1:1
Förvaltare	Länsstyrelsen
Totalareal	2 291 hektar
Landareal	1 974 hektar
Areal produktiv skog	1 123 hektar

---

### **Syftet med naturreservatet**

Syftet med naturreservatet är att vårda och bevara värdefulla naturmiljöer i form av intakta myr-naturskogsmosaiker, grannaturskogar, brandpräglade barrnaturskogar och andra ingående naturtyper samt områdets helhetsvärden i form av ett sammanhängande naturlandskap med i huvudsak orörd karaktär. Syftet är också att vårda och bevara den biologiska mångfalden knuten till dessa miljöer. Inom ramen för bevarandet av naturmiljöer ska reservatet också tillgodose behovet av områden för friluftslivet. Besökare ska kunna uppleva reservatets typiska natur- och kulturmiljöer.

Syftet ska uppnås dels genom naturvårdsbränning och dels genom att naturmiljöerna utvecklas fritt genom intern dynamik. I kulturmiljöerna runt Dainanäs ska det finnas möjlighet till slåtter, fåboddrift samt natur- och kulturvårdande avverkningar. Främmande arter ska kunna tas bort. Åtgärder ska vidtas för att underlätta för allmänhetens friluftsliv.

### **Skälen för beslutet**

Dainans naturreservat är ett område med mycket höga värden kopplat till natur och friluftsliv. Reservatet består av myr-naturskogsmosaiker, brandpräglad barrnaturskog och högklassig grandominerad naturskog som bitvis är urskogsartad. Reservatet är ett stort naturskogsområde, med gott om naturskogsstrukturer som gamla granar och tallar, död ved, bitvis riklig hänglavsförekomst och stora arealer hydrologiskt intakta våtmarker.

I området finns viktiga livsmiljöer för många hotade arter, exempelvis ostticka och tajgaskinn, som är beroende av naturskogsmiljöer och därför har mycket små möjligheter att fortleva i ett brukat skogslandskap.

Dainan är även ett intressant område för friluftsliv och kulturhistoria med Dainanäs byggnadsminne och övernattningsstugan Lakansjökojan vilket tillsammans med reservatets vackra natur förhöjer områdets upplevelsevärden.

Naturreservatsbildningen syftar till att långsiktigt säkerställa och utveckla områdets natur- och friluftsvärden. De höga naturvärden som dokumenterats i reservatsområdet kräver ett omfattande och långsiktigt skydd för att de ska kunna bevaras och utvecklas. Genom beslutet säkerställs ett bevarande av Dainans naturmiljöer, med därtill hörande strukturer, processer och arter.

### **Reservatsföreskrifter**

För att uppnå syftet med reservatet gäller följande föreskrifter.

A. Föreskrifter enligt 7 kap. 5 § andra stycket miljöbalken om inskränkningar i rätten att använda mark- och vattenområden.

---

Det är förbjudet att:

1. uppföra byggnad eller annan anläggning som till exempel mast eller vindkraftverk,

2. bygga om eller ändra befintlig byggnads eller anläggnings konstruktion, funktion eller användningssätt,
3. anlägga väg, parkeringsplats, stängsel, stig, spång eller ledning,
4. bedriva täkt eller annan verksamhet som förändrar marktopografi eller dräneringsförhållanden som till exempel att gräva, plöja, spränga, borra, schakta, dika, rensa eller utfylla,
5. tippa, dumpa eller anordna upplag,
6. bedriva verksamhet som förändrar vattenflöde eller botten-topografi som till exempel att muddra, dämna eller reglera,
7. utföra skogsbruksåtgärder som till exempel att avverka samt att flytta, ta bort eller på annat sätt skada levande eller döda träd eller buskar, såväl stående som liggande,
8. inplantera för området främmande arter,
9. framföra motordrivet fordon annat än på befintliga skogsbilvägar, med undantag för uttransport av fällt högvilt samt för snöskoterkörning vintertid på snötäckt, väl tjälad mark eller på is,
10. släppa ut eller sprida gifter, vådliga ämnen, bekämpningsmedel, jordförbättringsmedel, kalk eller växtnäringsämnen.

B. Föreskrifter enligt 7 kap. 6 § miljöbalken om vad fastighetsägare och innehavare av särskild rätt till fastighet förpliktigas att tåla.

---

Markägare och innehavare av särskild rätt till marken förpliktigas att tåla att följande anordningar uppförs och åtgärder vidtas för att tillgodose syftet med reservatet, där inget annat anges avses hela reservatet:

1. utmärkning av reservatets gränser enligt Naturvårdsverkets riktlinjer,
2. uppsättning och underhåll av informationstavlor,
3. skötselåtgärderna naturvårdsbränning, restaurering av vattendrag, fäboddrift, natur- och kulturvårdande avverkning, röjning och slåtter,
4. anläggning och underhåll av vandringsled, spång, bro och övernattningsstuga,
5. borttagning av främmande arter,
6. undersökning och dokumentation av områdets djur- och växtarter samt mark- och vattenförhållanden.

C. Föreskrifter enligt 7 kap. 30 § miljöbalken om rätten att färdas och vistas, samt om ordningen i övrigt, inom naturreservatet.

---

Det är förbjudet att:

1. göra åverkan på berg eller mark, till exempel genom att måla, borra, rista, hacka, gräva eller omlagra,
2. fälla, flytta, ta bort eller på annat sätt skada levande eller döda träd eller buskar, såväl stående som liggande,
3. störa djurlivet, till exempel genom att klättra i boträd eller medvetet uppehålla sig nära rovfågelbo, lya eller gryt,
4. framföra motordrivna fordon annat än på befintliga skogsbilvägar, med undantag för snöskoterkörning vintertid på snötäckt, väl tjälad mark eller på is,
5. sätta upp tavla, plakat, affisch, skylt, inskrift och därmed jämförbar anordning.

---

*Undantag från föreskrifterna*

Föreskrifterna ska inte utgöra hinder för

- a) förvaltaren av naturreservatet, eller den som förvaltaren uppdrar åt, att vidta de åtgärder som anges i B-föreskrifterna med stöd av 7 kap. 6 § miljöbalken i detta beslut,
- b) Statens Fastighetsverk att underhålla Dainanäs byggnadsminne med kringbyggnader, stigar och båthus samt utföra åtgärder så som slätter, fäboddrift och natur- och kulturvårdande avverkningar på område markerat i bilaga 2, inklusive nödvändiga transporter i samband med detta,
- b) renskötsel i enlighet med rennäringslagen (1971:437),
- c) normalt underhåll av befintliga vägar och vägområden,
- d) utmärkning och normalt underhåll av befintlig skoterled.

**Ärendets beredning**

Dainans höga naturvärden uppmärksammades först i början av 2000-talet i samband med SFV:s naturvärdesinventering av deras äldre skogsinnehav, då området klassades som frivilliga avsättningar. Områdets höga naturvärden bekräftades sedan av Länsstyrelsen år 2003 i samband med inventeringarna under regeringsuppdraget Statliga naturskogar och urskogsartade skogar (SNUS).

Dainan har sedan kommit att ingå i de områden på Statens fastighetsverks markinnehav som, i enlighet med riksdagsbeslut (Proposition 2008/09:214), ska skyddas som naturreservat. Områdena utpekades och avgränsades genom samråd mellan Statens fastighetsverk och Naturvårdsverket inom

ramen för regeringsuppdraget angående naturvärdesbedömning av all statlig skogsmark (M2002/2121/Na).<sup>1</sup>

Majoriteten av marken inom Dainanäs ska därför överföras till Naturvårdsverket för reservatsbildning. En mindre del av marken inom reservatet är dock kvar i Statens Fastighetsverks ägo (se bilaga 2).

Reservatsförslaget har sänts på remiss till berörda sakägare och myndigheter. Följande remissinstanser har yttrat sig:

- Skogsstyrelsen är positiv till reservatsbeslutet och att områdets bevarandevärden bidrar till uppfyllandet av miljömålen Levande skogar och Ett rikt växt- och djurliv.
- Statens fastighetsverk (SFV) anser att förslaget till beslut och skötselplan är väl genomarbetat och ser positivt på de föreslagna åtgärderna för att underlätta för friluftslivet i området. SFV ser också positivt på de målbilder som formulerats för skogen som omger det statliga byggnadsminnet Dainanäs men är dock kritiska till att länsstyrelsen specificerar vilka metoder som ska användas för att uppnå den aktuella målbilden.

*Länsstyrelsens bedömning:* Länsstyrelsen har i samråd med SFV justerat skötselåtgärderna för det aktuella skötselområdet.

- Vilhelmina norra sameby har lämnat synpunkterna att samråd ska ske med samebyn innan åtgärder som exempelvis naturvårdsbränning och stängsling vidtas, att föreskrifterna inte ska utgöra hinder för bedrivande av renskötsel samt att samebyns jakt- och fiskerätt inte ska inskränkas. Samebyn har även yttrat sig om att ifall övernattningsstugan vid Dainanäs blir låst av en eller annan anledning ska nyckel tilldelas samebyn.

*Länsstyrelsens bedömning:* Länsstyrelsen vill upplysa om att renskötsel enligt rennäringslagen är undantaget från föreskrifterna samt att ingen inskränkning av jakt eller fiske gjorts enligt föreskrifterna. Länsstyrelsen vill även upplysa om att samråd med berörd/a samebyar alltid ska ske innan åtgärder som exempelvis naturvårdsbränning eller stängsling vidtas. Angående stugorna vid Dainanäs så ska länsstyrelsen nyttja en av stugorna för att erbjuda övernattningsstugor i reservatet. Utgångspunkten är att stugorna ska vara tillgängliga och öppna för allmänheten inklusive samebyn. Stugorna ägs dock fortfarande av Statens fastighetsverk.

- Vilhelmina kommun har inte något att erinra mot upprättat förslag.

Övriga remissinstanser har avstått från att yttra sig.

---

<sup>1</sup> Naturvårdsverket. 2006. *Skyddsvärda statliga skogar. Samråd om områden på Statens fastighetsverks markinnehav i Norrbottens, Västerbottens och Jämtlands län. Rapport 5573.*

### **Beskrivning av reservatet**

Dainan ligger ca 11 km öster om Stalon och ca 3,5 mil nordnordväst om Vilhelmina samhälle. Reservatet ligger i ett mycket flackt landskapsavsnitt som sträcker sig från sjön Stor-Dainan i nordväst till Huvudsjön i sydöst.

Skogen i Dainan håller mycket höga naturvärden och består huvudsakligen av lågproduktiv grannaturskog, tallnaturskog och barrblandnaturskog som påverkats av brand. Här finns överlag god förekomst av gamla träd, död ved och hänglavar. Bitvis är skogen urskogsartad.

I området finns även stora arealer hydrologiskt intakta våtmarker i skog-myrmosaiker. Myrarna är huvudsakligen intermediära och består främst av sträng-flarkkärr, strängblandmyrar och topogena kärr.

Dainans karaktär av grannaturskog och tallnaturskog med död ved och gamla träd samt hydrologiskt intakta våtmarker gör att ett stort antal rödlistade arter och naturvårdsarter knutna till dessa miljöer har påträffats inom området.

I Dainans nordvästra del finns det statliga byggnadsminnet Dainanäs fjällägenhet. Byggnaderna har höga kulturhistoriska värden.

Reservatet nås enklast med bil från Vilhelmina via Stalon.

### **Länsstyrelsens motivering**

Motiv för skyddet är att bevara områdets helhetsvärden. Områdets värdefulla strukturer har utvecklats genom att naturliga processer fått verka relativt ostört under lång tid. För att områdets naturvärden ska bevaras och utvecklas behöver det därför undantas från skogsproduktion och annan exploatering som innebär att naturvärdena påtagligt skulle skadas.

Områden med naturskog blir allt mer sällsynta i länet och att skydda dessa kvarvarande delar av det ursprungliga skogslandskapet är avgörande för att bevara den biologiska mångfalden.

#### *Överensstämmelse med planer och strategier för skydd och förvaltning*

Bevarandet av området ligger i linje med antagna nationella och regionala strategier för skydd av skog.

Större myr- och naturskogsmosaiker är en prioriterad skogstyp för skydd. Prioriterade skogstyper är de skogstyper som Sverige har ett internationellt ansvar att bevara samt de skogstyper som bedöms vara underrepresenterade i formellt skyddade områden.

#### *Förenlighet med miljömål, friluftsmål och kulturmiljövård*

Bildandet av Dainans naturreservat bidrar till att nå miljökvalitetsmålet *Levande skogar* genom att ca 550 hektar produktiv skogsmark nedan fjällnäragränsen ges ett långsiktigt skydd. Reservatet bidrar även till att nå miljökvalitetsmålet *Myllrande våtmarker* då 500 hektar våtmark med höga naturvärden ges ett långsiktigt skydd. Reservatet bidrar dessutom till att nå miljömålet *Ett rikt växt- och djurliv* genom att förekommande typiska arter

ges ett långsiktigt skydd, samt det nationella friluftsmålet *Tillgänglig natur för friluftsliv* genom att naturmiljöernas upplevelsevärden bevaras.

Inom området finns även det statliga byggnadsminnet Dainanäs som är en värdefull kulturmiljö och som är skyddad sedan 1993 enligt förordningen (2013:558) om statliga byggnadsminnen. Reservatet bidrar till att det historiska landskapet runt byggnadsminnet skyddas och upprätthålls.

### **Länsstyrelsens bedömning**

Länsstyrelsen bedömer att skogsbruk inte går att förena med ett bevarande av områdets höga naturvärden. Länsstyrelsen bedömer också att andra arbetsföretag eller anläggningar inte är förenliga med ett bevarande av områdets naturvärden.

Naturresevat är en lämplig skyddsform för områden som är stora och sammansatta med flera olika värdefulla naturmiljöer med ett sådant skötselbehov att en skötselplan krävs och där det krävs starka restriktioner under lång tid för att värdena ska kunna bibehållas och utvecklas.

Länsstyrelsen har bedömt att Dainan därför, i enlighet med miljöbalkens mål om skydd av värdefulla natur- och kulturmiljöer och bevarande av biologisk mångfald (1 kap. 1 § miljöbalken), bör förklaras som naturresevat enligt 7 kap. 4 § miljöbalken.

Naturresevatet berör ett område som är av riksintresse för rennäringen enligt 3 kap. 5 § miljöbalken. Länsstyrelsen bedömer att nämnda riksintresse är förenligt med ett skydd av området.

Länsstyrelsen bedömer att de positiva effekterna av att bevara området överväger de negativa effekterna som orsakas av inskränkningarna i markanvändning. Vid avvägning enligt 7 kap. 25 § har Länsstyrelsen funnit att föreskrifterna inte går längre än vad som krävs för att syftet ska uppnås.

### *Konsekvensutredning*

I enlighet med vad som sägs i 4 och 5 §§ förordningen (2007:1244) om konsekvensutredning vid regelgivning, bedömer Länsstyrelsen att ordningsföreskrifterna enligt 7 kap. 30 § miljöbalken innebär så begränsade kostnadsmissiga och andra konsekvenser att det saknas skäl för en konsekvensutredning av regelgivning.

### **Upplýsningar**

Länsstyrelsen vill erinra om att utöver reservatsföreskrifterna gäller även andra lagar, förordningar, och föreskrifter för området.

Före anordnandet av fasta renskötselplaner ska samråd ske med Länsstyrelsen enligt 12 kap 6 § miljöbalken, enligt vad som framgår av 7c § förordningen (1998:904) om anmälan för samråd.


I naturresevatet finns byggnadsminnet Dainanäs fjällägenhet som är skyddad enligt förordning (2013:558) om statliga byggnadsminnen.

Länsstyrelsen kan med stöd av 7 kap. 7 § miljöbalken medge dispens från meddelade föreskrifter om det finns särskilda skäl och om det är förenligt med förbudet/föreskriftens syfte.

Enligt 29 kap. 2 och 2a §§ miljöbalken gäller bland annat att brott mot föreskrift som meddelats enligt 7 kap. miljöbalken kan medföra straffansvar. Har någon vidtagit åtgärd i strid med meddelad föreskrift, kan länsstyrelsen enligt 26 kap. 9 och 14 §§ miljöbalken vid vite förelägga om rättelse.

Enligt 4 § skogsvårdslagen (1979:429) ska lagens bestämmelser eller föreskrifter inte tillämpas i den mån de strider mot föreskrifter som har meddelats med stöd av 7 kap. miljöbalken.

Detta beslut kan överklagas hos regeringen, Miljö- och energidepartementet, se bilaga 4. Den som vill göra anspråk på ersättning eller kräva inlösen av fastighet ska väcka talan hos mark- och miljödomstolen mot staten inom ett år från det att beslutet på vilket anspråket grundas har vunnit laga kraft. I annat fall går rätten till ersättning eller inlösen förlorad.



Magdalena Andersson



Julia Pettersson

#### **Bilagor**

1. Beslutskarta
2. Beslutsarta med preciserade föreskrifter
3. Skötselplan
4. Hur man överklagar





# Naturresevat

## Dainan

Vilhelmina kommun

Västerbottens län

Bilaga 1 till beslut  
med dnr 511-2810-2017



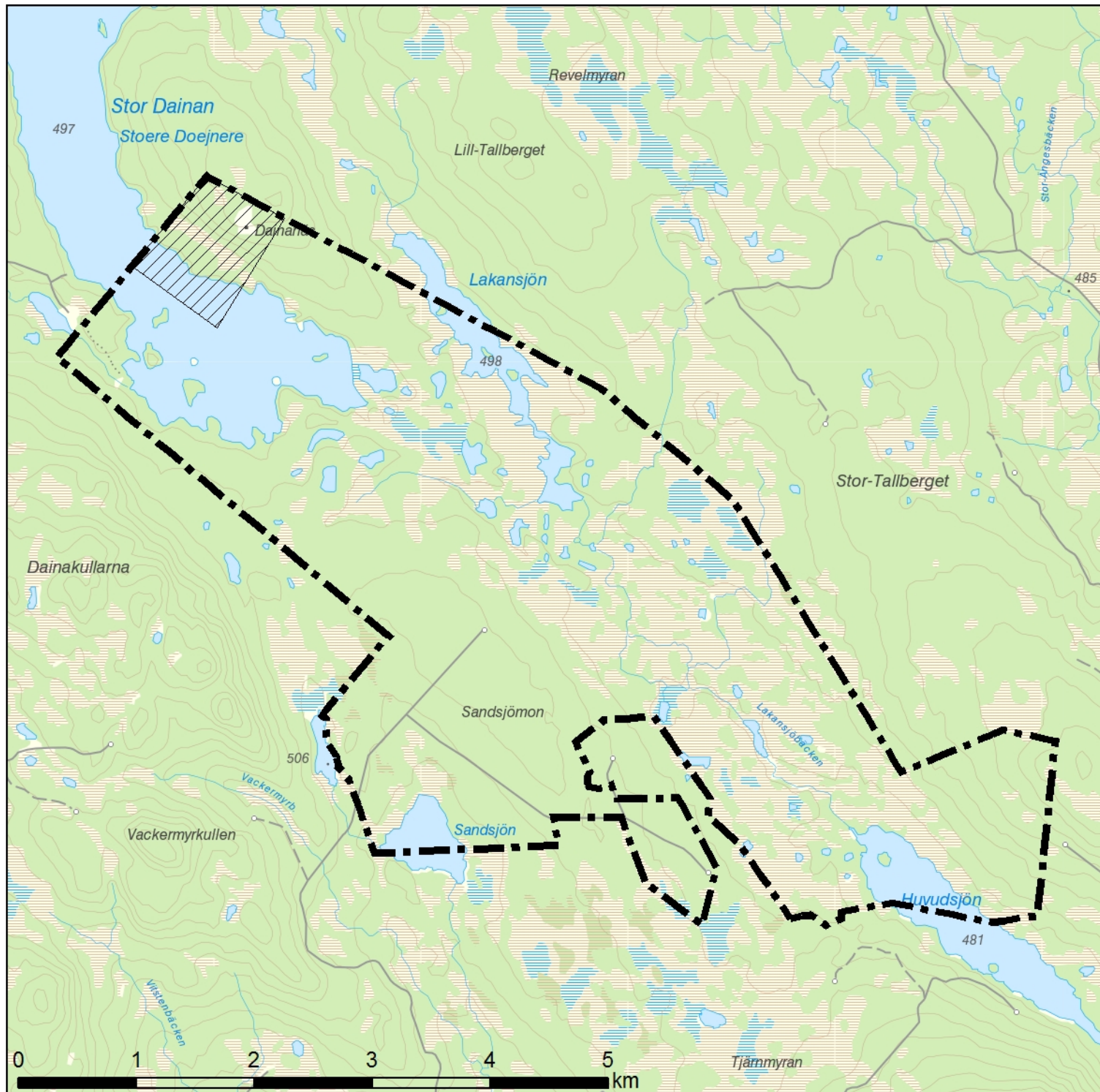
Reservatsgräns



Länsstyrelsen  
Västerbotten

Bakgrundskartor © Lantmäteriet

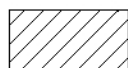




Bilaga 2 till beslut för Dainans naturreservat i Vilhelmina kommun, dnr: 511-2810-2017.



Dainan - reservatsgräns



Del av naturreservatet som kvarstår i Statens fastighetsverks ägo





Länsstyrelsen  
Västerbotten

Bilaga 3 till beslut om bildande  
av Dainans naturreservat i  
Vilhelmina kommun.

## Skötselplan

Datum  
2018-11-13

Ärendebeteckning  
511-2810-2017

1(13)

---

# SKÖTSELPLAN FÖR DAINANS NATURRESERVAT I VILHELMINA KOMMUN

---



Foto: Länsstyrelsen

---

Länsstyrelsen i Västerbottens län

Storgatan 71B

901 86 Umeå

## 1. Syfte med säkerställande och skötsel

Syftet med naturreservatet är att vårda och bevara värdefulla naturmiljöer i form av intakta myr-naturskogsmosaiker, grannaturskogar, brandpräglade barrnaturskogar och andra ingående naturtyper samt områdets helhetsvärden i form av ett sammanhängande naturlandskap med i huvudsak orörd karaktär. Syftet är också att vårda och bevara den biologiska mångfalden knuten till dessa miljöer. Inom ramen för bevarandet av naturmiljöer ska reservatet också tillgodose behovet av områden för friluftslivet. Besökare ska kunna uppleva reservatets typiska natur- och kulturmiljöer.

Syftet ska uppnås dels genom naturvårdsbränning och dels genom att naturmiljöerna utvecklas fritt genom intern dynamik. I kulturmiljöerna runt Dainanäs ska det finnas möjlighet till slåtter, fäboddrift samt natur- och kulturvårdande avverkningar. Främmande arter ska kunna tas bort. Åtgärder ska vidtas för att underlätta för allmänhetens friluftsliv.

## 2. Prioriterade bevarandevärden

- Stort naturskogsområde med orörd karaktär
- Bitvis rikliga mängder död ved, gamla träd och hänglavar
- Större myr- och naturskogsmosaiker (prioriterad skogstyp)
- Flertal rödlistade och sällsynta arter

## 3. Beskrivning av naturreservatet

### 3.1 Administrativa uppgifter

---

Namn	Dainan
Dossienummer	2402379
NVR-id	2048458
Kommun	Vilhelmina
Län	Västerbotten
Lägesbeskrivning	3,5 mil NNV om Vilhelmina
Ekokarta	23G 0c-d och 22G9d-e
Mittkoordinat	555496, 7198102 (SWEREF99TM)
Naturgeografisk region	33h, förfjällsregion med huvudsakligen nordligt boreal vegetation
Gräns	Se beslutskarta, bilaga 1 till beslutet.
Markägarkategori	Staten via Naturvårdsverket och Statens Fastighetsverk
Fastighet	Dainan 1:1, Malgomajlandet 1:1
Förvaltare	Länsstyrelsen
Totalareal	2 291 hektar
Landareal	1 974 hektar
Areal produktiv skog	1 123 hektar

---

### 3.2 Naturtypsindelning

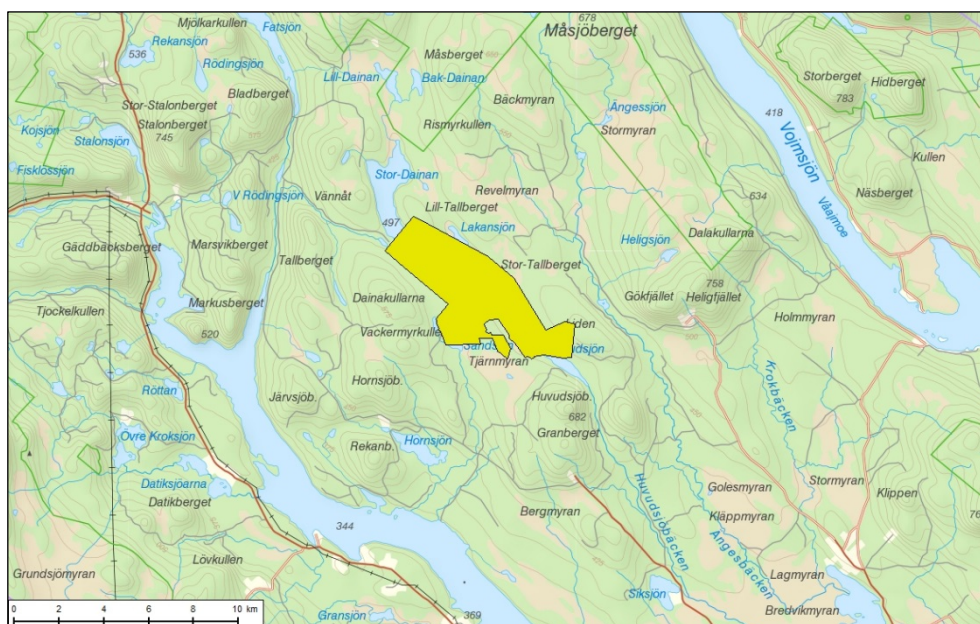
Övergripande naturtyp enligt KNAS <sup>1</sup>	Areal (ha)
Tallskog	321
Granskog	274
Barrblandskog	317
Barrsumpskog	82
Lövblandad barrskog	78
Triviallövskog	5
Lövsumpskog	13
Ungskog inklusive hyggen	34
Sumpskogsimpediment	100
Övriga skogsimpediment	86
Våtmark	432
Limnogen eller saltpåverkad våtmark	7
Substratmark	1
Glest träd- och buskbevuxen mark i fjällen	1
Sjöar och vattendrag	293
Okarterat	249

<sup>1</sup> Naturtyper enligt KNAS, Kontinuerlig Naturtypskartering av Skyddade områden.

### 3.3 Beskrivning av reservatet

#### Läge och landskap

Dainan ligger ca 11 km öster om Stalon och ca 3,5 mil nordnordväst om Vilhelmina samhälle. Reservatet ligger mellan 500-540 m.ö.h. i ett mycket flackt landskapsavsnitt som sträcker sig från sjön Stor-Dainan i nordväst till Huvudsjön i sydöst. I det flacka landskapet finns en stor andel myrar insprängda samt spridda blocksänkor. Reservatet ligger i Ångermanälvens huvudavrinningsområde.



Dainans naturreservat är gulmarkerat på kartan.

### *Geologi*

Berggrunden inom reservatet består av sedimentära bergarter i form av fältspats- och kvartsrik metaarkos samt ett stråk med alunskiffer i den östra delen. Jordarterna består huvudsakligen av morän och torv.

### *Skogsmark*

Skogen i Dainan består huvudsakligen av lågproduktiv grannaturskog, tallnaturskog och barrnaturskog som ofta påverkats av brand. Området ligger på gränsen för fjällnära skog där den större, norra delen ligger ovan fjällnäragränsen. Granskogarna karaktäriseras av senvuxna och kläna träd med inslag av bukettväxande björk. Bitvis finns gamla granar som överlevt den senaste branden i området. Förekomsten av hänglav är genomgående allmän till riklig. Överlag finns allmänt med död ved.

I reservatet finns ett betydande inslag av brandrefugiala delar i fuktigare partier. Här är skogen urskogsartad med gott om gamla, senvuxna granar och rikligt med lågor i alla stadier av nedbrytning.

Det finns även stora talldominerade partier och delar med ett tydligt tallinslag i granskogen. Flera tallar är äldre än 300 år och har en utpräglad senvuxen karaktär. I de talldominerade områdena finns även ett tydligt inslag av medelålders tallar. Det finns oftast gott om grova torrakor och grova tallågor i dessa delar.

Skogen är ofta gles vilket medför att det finns gott om solexponerade stammar och solexponerad död ved i området.

Den stora myrmosaiken i öster domineras av naturskogsartad, hänglavsrik granskog med ett mindre tallinslag.

I reservatets centrala delar ingår även två hyggen planterade med tall.

### *Våtmarker, sjöar och vattendrag*

I området finns stora arealer våtmark i skog-myrmosaiker. Myrarna består främst av sträng-flarckärr, strängblandmyrar och topogena kärr, ofta åtskilda av moränkullar. Här finns även små tjärnar, gölar och enstaka mosseytor. Intermediär kärrvegetation dominerar men fattiga starr-vitmosskärr och rika brunmossytor förekommer också. Myrarna är överlag hydrologiskt intakta och håller höga naturvärden. Gamla hässjor visar att slätter förekommit. Den östra delen har bedömts till klass 1, mycket höga naturvärden, och den västra delen till klass 2, höga naturvärden, i länets våtmarksinventering.

Områdets sjöar består främst av ett flertal mindre tjärnar och stora delar av Lakansjön. I nordväst ingår delar av sjön Stor-Dainan och i sydöst ingår delar av Huvudsjön som båda bedömts hålla god ekologisk status.

Vattendragen i området består av Lakansjöbäcken och ett par mindre bäckar. Lakansjöbäcken har bedömts hålla måttlig ekologisk status och är flottningsrensad.

### *Kulturhistoria*

I Dainans nordvästra del finns det statliga byggnadsminnet Dainanäs. Dess historia börjar 1894 när arbetaren Markus Lundin – utan tillstånd och trots motstånd från samer och myndigheter – anlade ett nybygge till sig och sin familj. Det köptes sedan 1914 av Sjul Jonsson i Vilhelmina norra sameby som ville underlätta renskötseln. Gården hölls i drift fram till 1945. Senare har den använts sporadiskt som renvaktarstuga. Gården består av två knuttimrade stugor som varit bostadshus, två ladugårdar (en ladugård med foderlada och en sommarladugård) samt ytterligare sex timrade lador.

Byggnaderna, alla med höga kulturhistoriska värden, och markområdet kring Dainanäs utgör tillsammans en så kallad fjällägenhet.



*Dainanäs fjällägenhet, "nya bostadshuset". Foto: Andreas Garpebring, Länsstyrelsen.*

I områdets sydvästra del finns även lämningar efter en gård med tre hus samt en tjärdal.

### *Friluftsliv*

Dainans främsta besöksmål är byggnadsminnet Dainanäs. De knuttimrade stugorna med kringbyggnader ligger mycket vackert till, omgiven av gamla slåtterängar i väglöst land. Byggnaderna renoverades med start år 2010 av Statens Fastighetsverk, som är förvaltare av byggnadsminnet, med traditionsenliga renoveringsmetoder. Från Dainanäs går det en stig rakt söderut ner till en båtplats vid sjön Stor-Dainan.





*Dainanäs fjällägenhet. Foto: Lena Lundevaller, Länsstyrelsen.*

Längst Lakansjöbäcken finns en övernattningsstuga, Lakansjökojan. Stugan byggdes år 1918 för flottningen och skogsbruket i området. Stugan ligger längst skoterleden Dainaleden.

Lakansjökojan, som renoverades år 2002, har totalt 7-9 sovplatser. Stugan består av två separata delar med var sin ingång. I den ena stugdelen finns en stor slaf med plats för 4-6 personer. I den andra stugdelen finns en lång slaf med plats för två personer och en kort slaf med plats för en person. Det finns en kamin i varje del. Det finns även ett dass i anslutning till stugan.



*Lakansjökojan. Foto: Lena Lundevaller, Länsstyrelsen.*

Från vändplanen vid slutet av vägen som kommer nordväst från Stalon går två stigar, en som leder ner till Stor-Dainan och en kortare stig som avslutas med en bro över Dainabäcken. Denna vändplan är en bra utgångspunkt för ett besök till reservatet. Från bron över Dainabäcken kan man fortsätta vandra längst Stor-Dainans strand upp mot Dainanäs. Mellan

Dainabäcksbron och båtplatsen söder om Dainanäs finns ingen stig och terrängen är något svårvandrad i partier. Det finns planer på att anlägga en stig längs denna sträckning, alternativt göra en båtöverfart över sjön Stor-Dainan, för att underlätta för besökare att ta sig till Dainanäs.

Besöksmål och anläggningar anges i bilaga 2.

Reservatet nås enklast med bil från Vilhelmina via Stalon, alternativt via Sjöberg. Vägen via Sjöberg är bitvis svårframkomlig. Reservatet är svåråtkomligt via kollektivtrafik. Den närmsta busshållplatsen ligger i Heligfjäll, drygt 6 km öster om reservatet. Till Heligfjäll går bussar från Vilhelmina.

#### *Naturvårdsarter*

Området utgör en mycket lämplig miljö för arter knutna till grandominerad naturskog med död ved och gamla tallar och granar samt hydrologiskt intakta våtmarker. Följande naturvårdsarter har noterats vid översiktlig inventering av området. Naturvårdsarter definieras enligt ArtDatabanken som fridlysta arter, nyckelararter, rödlistade arter, ansvarsarter, typiska arter och signalarter. Detta är ingen komplett artlista utan endast ett urval av funna arter som Länsstyrelsen anser vara intressanta ur naturvårdssynpunkt. Hotkategorier presenteras enligt Artdatabankens rödlista 2015. CR=Akut hotad, EN=Starkt hotad, VU=Sårbar, NT=Nära hotad, LC=Livskraftig, DD=Kunskapsbrist.

Granticka (NT), harticka (NT), ostticka (VU), rosenticka (NT), rynkskinn (VU), tajgaskinn (VU), trådticka, ullticka (NT), dvärgbägarlav (NT), garnlav (NT), ladlav (NT), vitmosslav, fetbålmossa, gyllenmossa, korvskorpionmossa, mässingmossa, purpurvitmossa, vågbandad barkbock, hökuggla, tjäder, tretåig hackspett (NT).

## **4. Skötselområden för naturvärden med bevarandemål och åtgärder**

Reservatet är indelat i fyra skötselområden med utgångspunkt från de övergripande naturtyperna i området samt de åtgärder som ska genomföras inom respektive skötselområde (bilaga 1). För varje skötselområde redovisas bevarandemål och skötselåtgärder.

För samtliga skötselområden gäller att främmande arter ska kunna tas bort vid behov.

### **4.1, brandpräglad barrskog med naturvårdsbränning (ca 540 ha)**

Skötselområdet utgörs i huvudsak av tallskog och talldominerad barrblandskog. Gamla tallar över 300 år förekommer området. Skötselområdet är tidigare påverkat av skogsbränder. I området finns även två hyggen.

### *Bevarandemål*

Skötselområdet ska huvudsakligen präglas av naturliga processer såsom brand, trädens åldrande och döende, stormfällningar, insekters och svampars nedbrytning av ved samt nyetablering av träd i skogen. Skogens struktur och sammansättning ska vara påverkad av brand eller motsvarande störning. I perioder efter en störning kan områden vara öppna och luckiga med nya spirande trädgenerationer. I senare stadier kan skogen vara mer sluten. Vissa mindre delar av skogen är naturligt fuktiga eller blöta och kommer därför att brinna väldigt ytligt eller inte alls, vilket är en del av dynamiken i ett brandpräglat landskap. Normalt ska beståndet hysa betydande mängder död ved. Typiska arter ska förekomma. Arealen taiga ska vara minst ca 540 ha.

### *Skötselåtgärder*

Skötseln ska vara naturvårdsbränning där det är tekniskt möjligt. Skötselområdet kan delas upp och brännas i mindre delar om det bedöms lämpligt. Exakt avgränsning för de enskilda naturvårdsbränningarna tas fram i samband med den brandplan som görs inför varje enskild bränning.

## **4.2 Skötselområde 2, barrskog med fri utveckling (ca 790 ha)**

Skötselområdet består av gammal, bitvis urskogsartad granskog och barrblandskog med inslag av björk och tall. Skogarna är överlag lågproduktiva och glesa. I fuktigare partier finns rikligt med gamla granar och död ved. I övrigt finns allmänt med död ved och gamla granar.

### *Bevarandemål*

Skötselområdet ska innehålla allmänt till rikligt med naturskogsstrukturer såsom döda och döende träd, skiktning samt spridning i ålder och diameter. Skogen ska huvudsakligen präglas av intern dynamik med naturliga processer såsom trädens åldrande och döende, stormfällningar, insekters och svampars nedbrytning av ved samt nyetablering av träd i skogen. Som en del i skogens naturliga utveckling kan dessa processer medföra att området periodvis kan komma att få en förändrad karaktär. Typiska arter ska förekomma. Arealen taiga ska vara minst ca 790 ha.

### *Skötselåtgärder*

Inga åtgärder.

## **4.3 Skötselområde 3, myrvar med fri utveckling (ca 550 ha)**

Skötselområdet består av myrvar med höga naturvärden och en ostörd hydrologi. Det finns en rad olika myrtyper och myrarna är överlag intermediära.

### *Bevarandemål*

Hydrologin ska vara ostörd och det ska inte finnas några avvattande eller tillrinnande diken eller körspår som medför negativ påverkan.

Skötselområdet ska präglas av naturliga processer såsom nederbörd, grundvattenflöden och översvämningar. Dessa processer ska fortgå opåverkat av mänskliga ingrepp. Det ska finnas typiska arter av kärlväxter och mossor. I historisk tid har branden många gånger berört även våtmarkerna i naturlandskapet i varierande utsträckning. Ibland har myrarna brunnit, ibland har de fungerat som en naturlig brandgräns. Av det skälet kan myrarna vid en naturvårdsbränning av skog tillåtas brinna som en del av en naturlig process. Arealen myr ska vara minst ca 550 ha.

#### *Skötselåtgärder*

Inga åtgärder.

#### **4.4 Skötselområde 4, sjöar och vattendrag med huvudsakligen fri utveckling (ca 360 ha)**

I skötselområdet ingår Stor-Dainan (SE720161-151397 i Vatteninformationssystem Sverige, VISS) som har god ekologisk status, mindre delar av Huvudsjön (SE719566-152241 i VISS) som också har god ekologisk status, stora delar av Lakansjön samt ett flertal mindre sjöar och tjärnar. Skötselområdet innefattar även samtliga vattendrag i området där det största är Lakansjöbäcken (SE719833-151941 i VISS) som har måttlig ekologisk status och är flottningsrensad.

#### *Bevarandemål*

Skötselområdet ska huvudsakligen präglas av naturliga processer med de strukturer och artsamhällen som hör denna naturtyp till. Vattendragen och sjöarna ska ha en intakt, naturlig hydrologi och hydrokemi, med försumbar påverkan från övergödande, försurande och grumlande ämnen. Arealen sjöar och vattendrag ska vara minst ca 360 ha.

#### *Skötselåtgärder*

Inga åtgärder men med möjlighet till restaurering av vattendragen vid behov. I Lakansjöbäcken ska det finnas möjlighet att genomföra flottledsrestaurering.

#### **4.5 Skötselområde 5, skog med möjlighet till fäboddrift och/eller natur- och kulturvårdande avverkning (ca 50 ha)**

Skötselområdet består av skog där det historiskt har utövats fäboddrift och liknande fram till ca 1945. Skogen ligger kring Dainanäs fjällägenhet som bebotts av både nybyggare och renskötare. Området består av grandominerad skog, med äldre granar, skiktning och död ved. Skogen i skötselområdet har historiskt sett varit relativt öppen, solbelyst och betad. Skötselåtgärderna inom skötselområdet ska huvudsakligen utföras av Statens Fastighetsverk.

### *Bevarandemål*

Skötselområdet ska delvis präglas av naturliga processer såsom trädens åldrande och döende, stormfällningar, insekters och svampars nedbrytning av ved samt nyetablering av träd i skogen men för att återskapa den historiska kulturmiljön ska skogen kunna glesas ut för att få mer solexponerade miljöer med öppna ytor. Typiska arter ska förekomma. Arealen naturskog med kulturpåverkan ska vara minst ca 50 ha.

### *Skötselåtgärder*

Skogen kring Dainanäs ska kunna restaureras till det tillstånd den hade vid den tid då Dainanäs var bebott. Detta innebär en relativt gles och öppen granskog med välutvecklat fältskikt och stort inslag av gamla träd. Därför ska skogen kunna glesas ut med manuella/motormanuella metoder. Fäboddrift ska även kunna utövas i området. Om ett långsiktigt skogsbyte blir aktuellt i området kan skogen, i samråd med Länsstyrelsen, glesas ut ytterligare, dock utan att det uppstår allvarliga körskador på marken.

#### **4.6 Skötselområde 6, slättermark med möjlighet till slätter (ca 2 ha)**

Skötselområdet omfattar Dainanäs slätteräng. Slätterängen har röjts och slåttats av Statens Fastighetsverk på senare år för att vidmakthålla och återskapa slättermarkens naturvärden. På ängen växer mestadels vanligare arter gräs och ängsblommor. Skötsåtgärderna inom skötselområdet ska huvudsakligen utföras av Statens Fastighetsverk.

### *Bevarandemål*

Skötselområdet ska påverkas av regelbunden hävd och ha kort vegetation. Vedartad igenväxningsvegetation ska endast förekomma i begränsad omfattning. Ingen antropogen tillförsel av näring, inklusive röjnings- och slätteravfall, ska förekomma. Området ska i stor utsträckning präglas av naturlig hydrologi och naturliga grundvattennivåer. Typiska kärlväxter ska förekomma. Arealen ängsmark ska vara minst 2 ha.

### *Skötselåtgärder*

#### Röjning och avverkning av enskilda träd och buskar

Där igenväxning förekommer ska röjning genomföras vid behov. För att motverka gödsling ska röjningsavfallet flyttas bort från de öppna ytorna.

#### Slätter

För att gynna kärlväxtfloran kan ängsmarkerna slåttas vid behov. För att motverka gödsling ska slätteravfallet flyttas bort från de öppna ytorna.

## **5. Mål och åtgärder för friluftslivet**

Reservatet kan nås med bil via Stalon samt med skoter via Dainaleden. Det finns även en väg som leder in till reservatet från Sjöberg men denna väg är

bitvis svårframkomlig. Dainan har flera besöksvärda platser, inklusive byggnadsminnet Dainanäs och Lakansjökojan.

På sikt finns planer att eventuellt anlägga en led mellan Marsfjället och Dainan som en del av en skogsled i fjällnära skog. Ledens sträckning är ännu inte fastställd.

#### *Mål för friluftslivet*

Det övergripande målet för friluftslivet är att reservatet ska vara tillgängligt för naturupplevelser, rekreation och naturstudier utifrån sina befintliga förutsättningar.

Det ska vara möjligt att på olika sätt få information om naturreservatet inför och under besök i området. Information om reservatet ska också i lämplig omfattning finnas tillgängligt via internet eller andra tekniska lösningar.

Informationen i området ska förhöja upplevelsen av besöket genom att den är lättläst och fokuserar på upplevelser i området samt har informativa kartor. Informationen ska bidra till att syftet med områdesskyddet uppnås.

Områdets anläggningar och skyltar ska vara i gott skick och underlätta för besökare att uppleva området.

#### *Åtgärder för friluftslivet*

Länsstyrelsen ska erbjuda möjlighet till övernattnig i anslutning till det statliga byggnadsminnet Dainanäs genom en överenskommelse med Statens Fastighetsverk om nyttjande av en stuga. Stugan ska inredas och utrustas i detta syfte. Det ska även uppföras ett dass i anslutning till stugan i Dainanäs.

Lakansjökojan ska förses med utrustning för att underlätta ytterligare för övernattnig och besök. Utrustning inkluderar bland annat hinkar, städutrustning, spadar, madrasser och dylikt. Stugan behöver även förses med ett vedskjul. Dasset vid stugan är i behov av underhåll och behöver rustas upp eller bytas ut.

Stigarna kring vändplanen längst västerut i reservatet samt bron över Dainabäcken ska underhållas. Det ska även finnas möjlighet att nyanlägga en stig från bron över Dainabäcken, runt sjön och upp till Dainanäs byggnadsminne. Alternativt göra en båtöverfart över Stor-Dainan.

Samtliga anläggningar finns utmarkerade i bilaga 2.

Det ska även finnas möjlighet att anlägga en stig (fjällskogsleden) från Marsfjällets naturreservat till Dainans naturreservat och Dainanäs. Ledens sträckning är ännu inte fastställd.

En informationsskylt, utformad i enlighet med Naturvårdsverkets anvisningar, ska sättas upp och underhållas i anslutning till reservatet. Förslag på lämplig plats för informationsskylt redovisas i bilaga 2. Det ska på skylten finnas en karta över reservatet, en lägesbeskrivning av skyltens plats i förhållande till reservatet samt en kort beskrivning av naturmiljöerna och föreskrifter för allmänheten.

Information om Dainans naturreservat på länsstyrelsens webb, via appar och andra tekniska lösningar publiceras utifrån tillgängliga resurser och prioriteringar tillsammans med information om andra naturreservat i länet.

## 6. Övriga anläggningar

I Dainans nordvästra del finns det statliga byggnadsminnet Dainanäs som förvaltas av Statens Fastighetsverk (SFV). Statens fastighetsverk har restaurerat Dainanäs sedan 2009. Dels har de röjt och avverkat inväxande skog på området, ett arbete som fortfarande pågår. År 2010 påbörjades ett flerårigt restaureringsarbete på byggnaderna. Bland annat monterades det gamla boningshuset ner till grunden och återuppbyggdes med nytt virke i de rötskadade delarna. Byggnaden återfick också ett spåntak. Rötskadat virke har också bytts ut på ett flertal av de andra byggnaderna. Båda boningshusen har fått nya topp-rot golv. Nya murstockar har murats och det yngre bostadshuset har försett med nytt rökrör och vedspis.

Från Dainanäs går en stig ner till Stor-Dainan där det finns ett båthus. Även dessa anläggningar förvaltas av SFV. Genom området löper även en skoterled (Dainaleden) som förvaltas av Vilhelmina skoterklubb.

## 7. Nyttjanderätter

Jakt och fiske får bedrivas av jakt- och fiskerättsinnehavare enligt gällande lagstiftning och i enlighet med gällande reservatsföreskrifter.

## 8. Utmärkning av gränser

Reservatet ska hållas väl utmärkt enligt svensk standard och Naturvårdsverkets anvisningar. Gränserna bör ses över vart 10:e år och målas om vid behov.

## 9. Sammanställning av skötselåtgärder

Skötselåtgärd	Var	Prioritet <sup>1</sup>
Montering av informationsskylt	Se bilaga 1	1
Gränsmarkering	Se bilaga 1	1
Naturvårdsbränning	Skötselområde 1	3
Restaurering av vattendrag, vid behov	Skötselområde 4	3
Utrustning och inredning av övernattningsstuga vid Dainanäs inkl. nybyggnation av dass	Se bilaga 2	1
Utrustning och underhåll av Lakansjökojan	Se bilaga 2	1
Underhåll eller nybyggnation av dass vid Lakansjökojan	Se bilaga 2	1

Nybyggnation av vedskjul vid Lakansjökojan	Se bilaga 2	1
Underhåll av stigar och broar	Se bilaga 2	1
Anläggning av stig runt Stor-Dainan (alternativt båtöverfart)	Se bilaga 2	2
Eventuell anläggning av stig till Dainanäs (fjällskogsleden)		3

<sup>1</sup>Siffran anger prioriteringsordning om genomförandet av skötselåtgärderna begränsas av tillgängliga resurser, där 1 är högsta prioritet och 3 lägsta.

Åtgärderna inom skötselområde 5 och 6 är knutna till det statliga byggnadsminnet Dainanäs och dess kulturmiljö och därför ansvarar Statens Fastighetsverk för skötseln inom dessa områden.

## 10. Uppföljning och tillsyn

Tillsynen av området utförs av naturvårdsförvaltaren och ska dokumenteras skriftligt. Tillsynen innefattar besiktning av att reservatsföreskrifterna efterlevs. Dessutom ska naturvårdsförvaltaren följa upp utmärkningar och skyltar inom reservatet samt naturtyper och arter. Brister och fel ska dokumenteras och åtgärdas.

Tillsynen och uppföljningen av reservatet kommer tillsammans att utgöra ett underlag för en eventuell revidering av skötselplanen.

### 10.1 Uppföljning av skötselåtgärder

I samband med att skötselåtgärder utförs ska utgångsläget innan åtgärden, tidpunkt för åtgärd, åtgärdens omfattning och utförande samt uppnått resultat dokumenteras för att möjliggöra en långsiktig uppföljning.

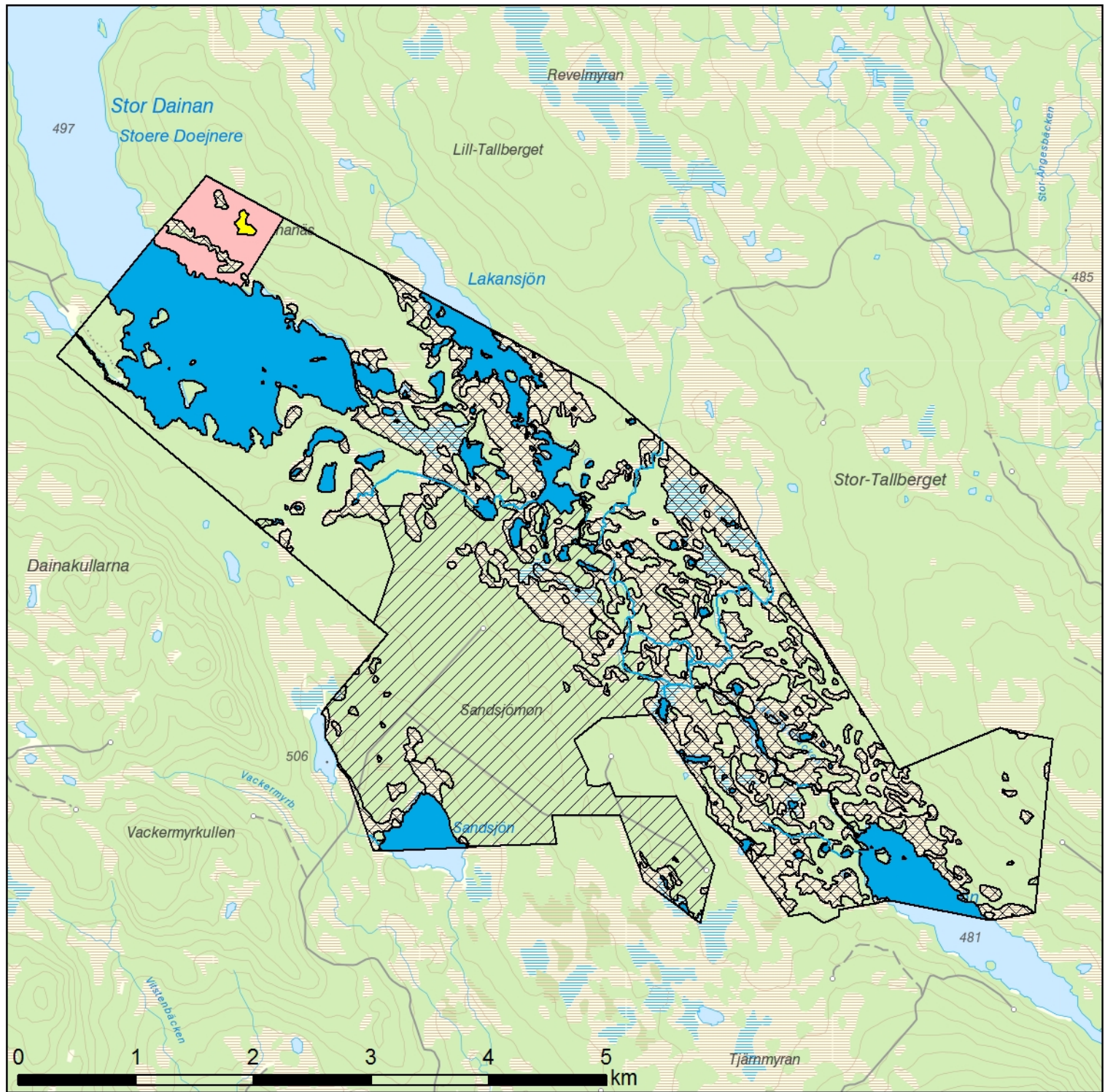
### 10.2 Uppföljning av bevarandemål

Områdets bevarandemål ska följas upp enligt fastställda metoder för uppföljning av skyddad natur. Uppföljningen kommer att ske utifrån reservatets skötselområden (bilaga 1) och enligt indelningen i naturtyper för basinventering av skyddad natur.

## Bilagor

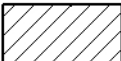
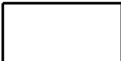




1. Karta över skötselområden
2. Karta över anläggningar, besöksmål och informationsskylt

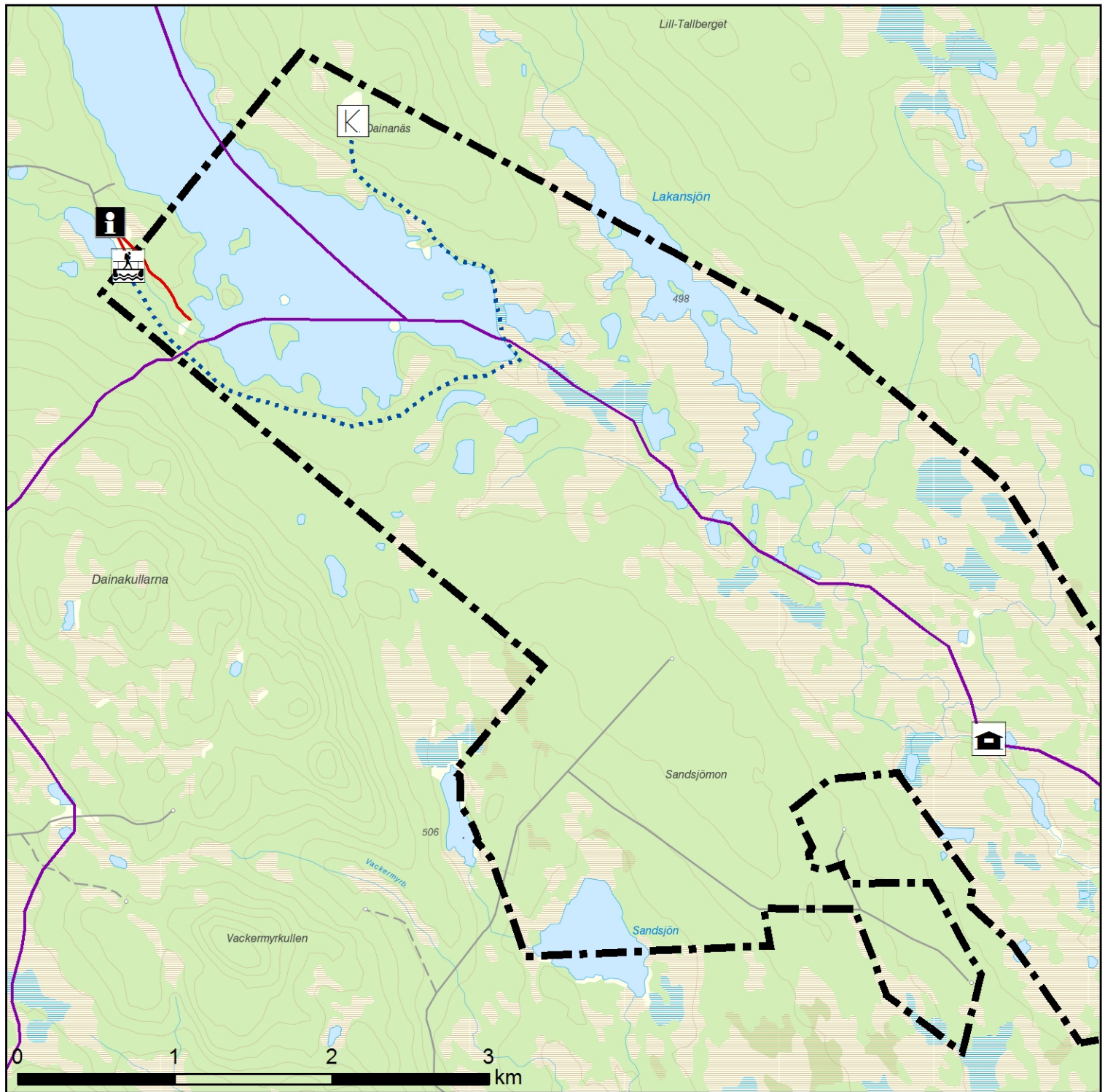











Bilaga 1 till skötselplan för Dainans naturreservat i Vilhelmina kommun, dnr: 511-2810-2017.

### Skötselområden:

-  1. Brandpräglad barrskog med naturvårdsbränning
-  2. Barrskog med fri utveckling
-  3. Myrar med fri utveckling
-  4. Sjöar och vattendrag med huvudsakligen fri utveckling
-  5. Barrskog med möjlighet till färboddrift/natur- och kulturvårdande avverkning
-  6. Dainanäs slåtteräng med möjlighet till slåtter



Bilaga 2 till skötselplan för Dainans naturreservat i Vilhelmina kommun, dnr: 511-2810-2017.

-  Informationsskylt
-  Dainanäs byggnadsminne (förvaltas av SFV)
-  Lakansjökojan
-  Gångbro
-  Befintlig stig
-  Planerad stig (ungefärlig sträckning)
-  Skoterled (förvaltas inte av Länsstyrelsen)



Länsstyrelsen  
Västerbotten

## Hur man överklagar till regeringen

Om du är missnöjd med Länsstyrelsens beslut kan du överklaga det hos regeringen, men överklagandet ska lämnas eller skickas till Länsstyrelsen. Överklagandet ska vara skriftligt.

### Ange följande

#### *Grundkrav*

- Skriv vilket beslut som överklagandet gäller. Det gör du enklast genom att ange **beslutsdatum och ärendebeteckning, 511-2810-2017**.
- Redogör för varför du anser Länsstyrelsens beslut är felaktigt och hur du anser att beslutet bör ändras.
- Om du anlitar ombud bör en fullmakt sändas med.
- Om du har dokument som du anser stöder din ståndpunkt så bör du bifoga dem.

#### *Kontaktuppgifter*

Ange ditt namn, adress och telefonnummer.

### Skicka överklagandet

Du kan skicka överklagandet via e-post eller brev.

E-post [vasterbotten@lansstyrelsen.se](mailto:vasterbotten@lansstyrelsen.se)  
Brev Länsstyrelsen Västerbotten  
901 86 Umeå

Länsstyrelsen måste ha fått överklagandet senast den **14 december 2018**, annars kan överklagandet inte tas upp. Om den som överklagar är en part som företräder det allmänna, ska dock överklagandet ha kommit in inom tre veckor från den dag då beslutet fattades.