



Länsstyrelsen
Västerbotten

Beslut

2018-11-13

Diarienummer

511-2823-2017

1(7)

Beslut om bildande av Löttjärnkälens naturreservat i Vindelns kommun

(3 bilagor)

Beslut

Länsstyrelsen beslutar med stöd av 7 kap. 4 § miljöbalken (1998:808) att det område som redovisas på bifogad karta, bilaga 1, ska vara naturreservat.

För att uppnå och tillgodose syftet med naturreservatet beslutar länsstyrelsen med stöd av 7 kap. 5, 6 och 30 §§ miljöbalken samt 22 § första stycket förordningen (1998:1252) om områdesskydd att nedan angivna föreskrifter ska gälla för naturreservatet.

Med stöd av 3 § förordningen (1998:1252) om områdesskydd fastställer Länsstyrelsen bifogad skötselplan, bilaga 2.

Beslutet riktar sig till var och en, fastighetsägare och innehavare av särskild rätt, vars rättigheter att använda mark- och vattenområden berörs inom reservatsområdet. Beslutet riktar sig även till allmänheten.

Länsstyrelsen beslutar att detta beslut ska kungöras.

Administrativa uppgifter

Namn	Löttjärnkälen
Dossiénummer	2402380
NVR-id	2046693
Kommun	Vindelns kommun
Län	Västerbotten
Lägesbeskrivning	4 km SV Granö
Ekokarta	21J 5-6d
Mittkoordinat	705614, 7129704 (SWEREF99 TM)
Naturgeografisk region	30a: Norrlands vågiga bergkullterräng med mellanboreala skogsområden
Gräns för reservatet	Se bifogad beslutskarta, bilaga 1
Markägarkategori	Staten genom Naturvårdsverket
Förvaltare	Länsstyrelsen
Totalareal	32 ha
Landareal	31 ha
Areal produktiv skog	26 ha

Syftet med naturreservatet

Syftet med naturreservatet är att vårda och bevara värdefulla naturmiljöer i form av lövrik grannaturskog och andra ingående naturtyper med i huvudsak orörd karaktär. Syftet är också att vårda och bevara den biologiska mångfalden knuten till dessa miljöer. Inom ramen för bevarandet av naturmiljöer ska reservatet också tillgodose behovet av områden för friluftslivet.

Syftet ska uppnås genom lövgynnande åtgärder. Contortatall som påträffas i reservatet ska avvecklas. Åtgärder vidtas för att underlätta för allmänhetens friluftsliv.

Skälen för beslutet

Skogen på Löttjärnkälen är en mycket lövrik grannaturskog som har fått utvecklas relativt ostört efter en tidigare skogsbrand. Lavrika granar, äldre lövträd, asp i olika åldersklasser samt en stor rikedom på död ved gör att skogen idag är hemvist för ett flertal ovanliga naturskogsarter. De höga naturvärden som dokumenterats i reservatsområdet kräver ett omfattande och långsiktigt skydd för att kunna bevaras och utvecklas.

Reservatsföreskrifter

För att uppnå syftet med reservatet gäller följande föreskrifter.

A. Föreskrifter enligt 7 kap. 5 § andra stycket miljöbalken om inskränkningar i rätten att använda mark- och vattenområden.

Det är förbjudet att:

1. uppföra byggnad eller annan anläggning som till exempel mast eller vindkraftverk,
2. bygga om eller ändra befintlig byggnads eller anläggnings konstruktion, funktion eller användningssätt,
3. anlägga väg, parkeringsplats, stig, spång eller stängsel,
4. dra fram ledning eller rör,
5. bedriva täkt eller annan verksamhet som förändrar marktopografi eller dräneringsförhållanden som till exempel att gräva, plöja, spränga, borra, schakta, dika, rensa eller utfylla,
6. bedriva verksamhet som förändrar vattenflöde eller bottentopografi som till exempel att muddra, dämna eller reglera,
7. tippa, dumpa eller anordna upplag,

8. utföra skogsbruksåtgärder som till exempel att avverka samt att flytta, ta bort eller på annat sätt skada levande eller döda träd eller buskar, såväl stående som liggande,
9. införa för området främmande arter,
10. framföra motordrivet fordon med undantag för uttransport av fällt högvilt samt för snöskoterkörning vintertid på snötäckt, väl tjälad mark,
11. släppa ut eller sprida gifter, vådliga ämnen, kemiska eller biologiska bekämpningsmedel, jordförbättringsmedel, kalk eller växtnäringsämnen.

B. Föreskrifter enligt 7 kap. 6 § miljöbalken om vad fastighetsägare och innehavare av särskild rätt till fastighet förpliktigas att tåla.

Markägare och innehavare av särskild rätt till marken förpliktigas att tåla att följande anordningar uppförs och åtgärder vidtas för att tillgodose syftet med reservatet, där inget annat anges avses hela reservatet:

1. utmärkning av reservatets gränser enligt Naturvårdsverkets riktlinjer,
2. uppsättning och underhåll av informationstavlor,
3. borttagning av främmande arter,
4. stängsling kring föryngring för att motverka bete,
5. ringbarkning, röjning och avverkning av gran kring lövträd,
6. undersökning och dokumentation av områdets djur- och växtarter samt mark- och vattenförhållanden.

C. Föreskrifter enligt 7 kap. 30 § miljöbalken om rätten att färdas och vistas, samt om ordningen i övrigt, inom naturreservatet.

Det är förbjudet att:

1. göra åverkan på berg eller mark, till exempel genom att måla, borra, rista, hacka, gräva eller omlagra,
2. fälla, flytta, ta bort eller på annat sätt skada levande eller döda träd eller buskar, såväl stående som liggande,
3. störa djurlivet, till exempel genom att klättra i boträd eller medvetet uppehålla sig nära rovfågelbo, lya eller gryt,
4. framföra motordrivet fordon med undantag för snöskoterkörning vintertid på snötäckt, väl tjälad mark,

5. sätta upp tavla, plakat, affisch, skylt och därmed jämförbar anordning annat än tillfälligt (högst en vecka).

Undantag från föreskrifterna

Föreskrifterna ska inte utgöra hinder för

- a) förvaltaren av naturreservatet, eller den som förvaltaren uppdrar åt, att vidta de åtgärder som behövs för att tillgodose syftet med naturreservatet och som anges i föreskrifter med stöd av 7 kap. 6 § miljöbalken i detta beslut,
- b) renskötsel enligt rennäringslagen (1971:437).

Ärendets beredning

Löttjärnkälen ägdes tidigare av SCA Skog AB. Områdets höga naturvärden beskrevs i samband Vindelns kommuns naturinventering 1993¹. Länsstyrelsen har därefter inventerat området vid flera tillfällen.

Löttjärnkälen har förvärvats genom ESAB-överenskommelsen, en markbytesaffär där Naturvårdsverket fick områden med höga naturvärden från skogsbolagen som i gengäld ersattes med Sveaskogsmark.

Reservatsförslaget har sänts på remiss till berörda sakägare och myndigheter. Följande remissinstanser har yttrat sig:

- Skogsstyrelsen tillstyrker förslaget.
- Vindelns kommun, miljö- och byggnadsnämnden tillstyrker förslaget.

Övriga remissinstanser har avstått från att yttra sig.

Beskrivning av reservatet

Området ligger 4 km sydväst om Granö i Löttjärnkälens branta moräntäckta sydvästsluttning. I reservatet ingår delar av en tjärn, Ytter-Stormyrtjärnen, samt bitvis uträtad bäck. I områdets södra spets ingår delar av en våtmark som kallas Nötmyran. Skogen på Löttjärnkälen är en förhållandevis produktiv grannaturskog som har fått utvecklas relativt ostört efter en tidigare skogsbrand. Även om granen helt dominerar förekommer inslag av tall, asp, björk och sälg. Död ved i olika former förekommer allmänt i skogen. Det finns allmänt med garnlavar och gamla lövträd. I området finns flertalet naturskogslevande arter knutna till äldre barr- och lövträd samt död ved.

Länsstyrelsens motivering

Motiv för skyddet är att bevara områdets helhetsvärden och att motverka exploatering. Områdets värdefulla strukturer har utvecklats genom att naturliga processer fått verka relativt ostört under lång tid. För att områdets naturvärden ska bestå behöver det därför undantas från exploatering som innebär att naturvärdena påtagligt skulle skadas.

¹ Sporrang, H. 1993, opubl. Översiktlig naturinventering i Vindelns kommun. Vindelns kommun.

Skyddet bidrar till att nå det nationella miljö kvalitetsmålet *Levande skogar* genom att ca 26 hektar produktiv skogsmark ges ett långsiktigt skydd. Reservatet bidrar även till att nå miljömålet *Ett rikt växt- och djurliv* genom att förekommande typiska arter ges ett långsiktigt skydd, samt det nationella friluftsmålet *Tillgänglig natur för friluftsliv* genom att naturmiljöernas upplevelsevärden bevaras.

Länsstyrelsens bedömning

Länsstyrelsen bedömer att skogsbruk inte går att förena med ett bevarande av områdets höga naturvärden. Länsstyrelsen bedömer också att andra arbetsföretag eller anläggningar inte är förenliga med ett bevarande av områdets naturvärden.

Naturreservat är en lämplig skyddsform för områden där det krävs starka restriktioner under lång tid för att värdena ska kunna bevaras och utvecklas. Länsstyrelsen har bedömt att Löttjärnkälen därför, i enlighet med miljöbalkens mål om skydd av värdefulla naturmiljöer och bevarande av biologisk mångfald (1 kap. 1 § miljöbalken), bör förklaras som naturreservat enligt 7 kap. 4 § miljöbalken.

Länsstyrelsen bedömer att de positiva effekterna av att bevara området överväger de negativa effekterna som orsakas av inskränkningarna i markanvändning. Vid avvägning enligt 7 kap. 25 § har länsstyrelsen funnit att föreskrifterna inte går längre än vad som krävs för att syftet ska uppnås.

Konsekvensutredning

I enlighet med vad som sägs i 4 och 5 §§ förordningen (2007:1244) om konsekvensutredning vid regelgivning, bedömer länsstyrelsen att föreskrifterna enligt 7 kap. 30 § miljöbalken innebär så begränsade kostnadsmissiga och andra konsekvenser att det saknas skäl för en konsekvensutredning av regelgivning.

Uppllysningar

Länsstyrelsen vill erinra om att utöver reservatsföreskrifterna gäller även andra lagar, förordningar, och föreskrifter för området.

Länsstyrelsen kan med stöd av 7 kap. 7 § miljöbalken medge dispens från meddelade föreskrifter om det finns särskilda skäl.

Före anordnandet av fasta renskötsel anläggningar ska samråd ske med Länsstyrelsen enligt 12 kap 6 § miljöbalken, enligt vad som framgår av 7c § förordningen (1998:904) om anmälan för samråd.

Enligt 29 kap. 2 och 2a §§ miljöbalken gäller bland annat att brott mot föreskrift som meddelats enligt 7 kap. miljöbalken kan medföra straffansvar. Har någon vidtagit åtgärd i strid med meddelad föreskrift, kan Länsstyrelsen enligt 26 kap. 9 och 14 §§ miljöbalken vid vite förelägga om rättelse.

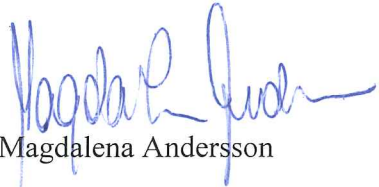
2018-11-13

Diarienummer

511-2823-2017

Enligt skogsvårdslagens 4 § ska lagens bestämmelser eller föreskrifter inte tillämpas i den mån de strider mot föreskrifter som har meddelats med stöd av 7 kap. miljöbalken.

Detta beslut kan överklagas hos regeringen, Miljö- och energidepartementet, se bilaga 3.



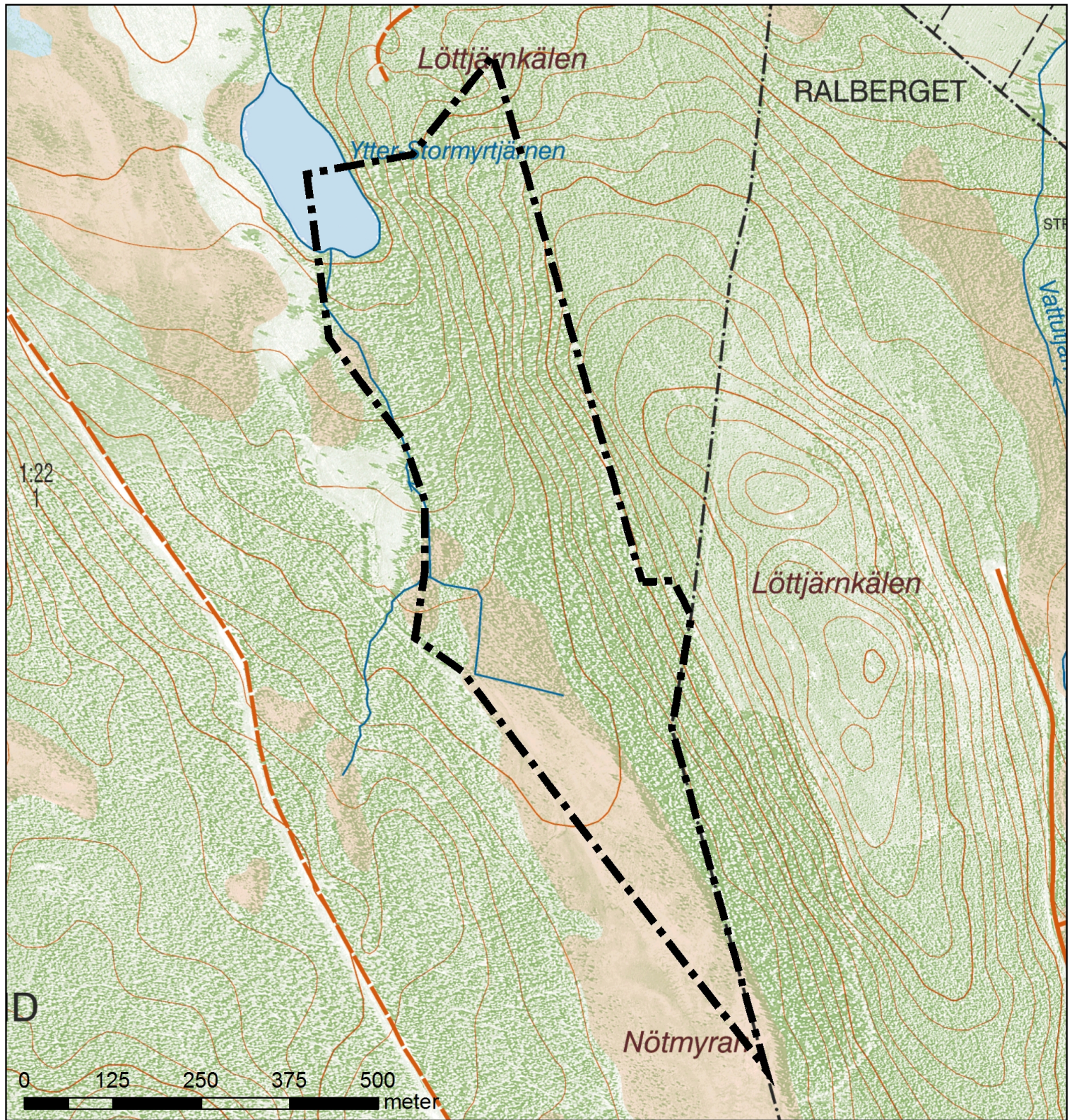
Magdalena Andersson



Anna Hallmén

Bilagor

1. Beslutskarta
2. Skötselplan
3. Hur man överklagar



Naturresevat Löttjärnkälen

Vindelns kommun
Västerbottens län

Bilaga 1 till beslut
med dnr 511-2823-2017



Reservatsgräns

Bakgrundskartor © Lantmäteriet



Länsstyrelsen
Västerbotten





Länsstyrelsen
Västerbotten

Bilaga 2 till beslut om bildande
av Löttjärnkälens naturreservat i
Vindelns kommun.

Skötselplan

2018-11-13

Diarienummer

511-2823-2017

1(8)

SKÖTSELPLAN FÖR LÖTTJÄRNKÄLENS NATURRESERVAT I VINDELNS KOMMUN



Foto: Anna Hallmén, Länsstyrelsen.

Länsstyrelsen i Västerbottens län
Storgatan 71B
901 86 Umeå

1. Syfte med säkerställande och skötsel

Syftet med naturreservatet är att vårda och bevara värdefulla naturmiljöer i form av lövrik grannaturskog och andra ingående naturtyper med i huvudsak orörd karaktär. Syftet är också att vårda och bevara den biologiska mångfalden knuten till dessa miljöer. Inom ramen för bevarandet av naturmiljöer ska reservatet också tillgodose behovet av områden för friluftslivet.

Syftet ska uppnås genom lövgynnande åtgärder. Contortatall som påträffas i reservatet ska avvecklas. Åtgärder vidtas för att underlätta för allmänhetens friluftsliv.

2. Prioriterade bevarandevärden

- Lövrik grannaturskog

3. Beskrivning av naturreservatet

3.1 Administrativa uppgifter

Namn	Löttjärnkälen
Dossiénummer	2402380
NVR-id	2046693
Kommun	Vindeln
Län	Västerbotten
Lägesbeskrivning	4 km SV Granö
Ekokarta	21J 5-6d
Mittkoordinat	705614, 7129704 (SWEREF99 TM)
Naturgeografisk region	30a: Norrlands vågiga bergkullterräng med mellanboreala skogsområden
Gräns för reservatet	Se bifogad beslutskarta, bilaga 1
Markägarkategori	Staten genom Naturvårdsverket
Förvaltare	Länsstyrelsen
Totalareal	32 ha
Landareal	31 ha
Areal produktiv skog	26 ha

3.2 Naturtypsindelning

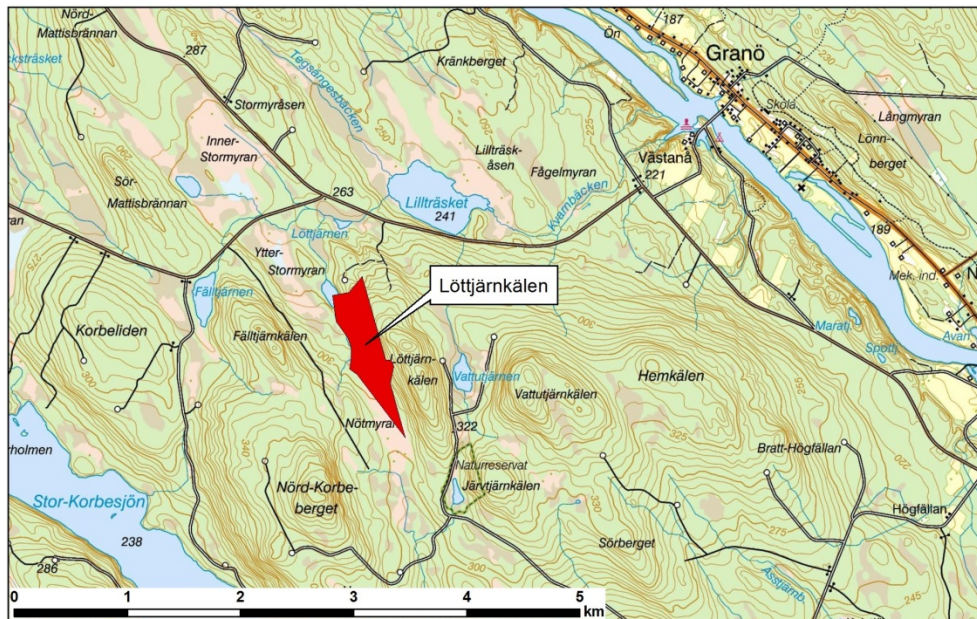
Naturtyp enligt NNK ¹	Natura 2000-kod	Areal (ha)
Sjö	3100	1
Öppna mossar och kärr	7140	5
Taiga	9010	19
Icke natura-skog	9900	7

¹ Natura-naturtypskartans naturtyper, kartering enligt Naturvårdsverket.

3.3 Beskrivning av reservatet

Läge och landskap

Området ligger 4 km sydväst om Granö i Löttjärnkälens branta moräntäckta sydvästsluttning. Området ligger ovanför högsta kustlinjen och berggrunden består av gråvacka. I reservatet ingår delar av en tjärn, Ytter-Stormyrjtjärnen, samt en liten bäck. I områdets södra spets ingår en delvis dikad våtmark som kallas Nötmyran.



Skog

Skogen på Löttjärnkälens är grannaturskog som har fått utvecklas relativt ostört efter en tidigare skogsbrand. Gransuccessionen är omkring 150 år gammal och förhållandevis produktiv. Det finns allmänt med grova tallöverståndare, varav de äldsta är 250–300 år gamla. Skogen har tydlig naturskogsstruktur med god skiktning, gruppställdhet och diameterspridning. Granskogen är mycket tätstammig och virkesrik, men saknar inslag av riktigt grova träd.

Lövinslaget är bitvis mycket rikt, med asp, björk och enstaka sälgar. Grova aspar med diametrar upp mot 60 cm förekommer allmänt i hela området. Dessutom förekommer någon hektar med ren aspskog i den norra delen av sluttningen. Dessa aspar är yngre och omkring 15–20 cm i diameter. Gran börjar växa in i kanterna.

Vid Ytter-Stormyrjtjärnen finns en liten ås med ren tallnaturskog som är förnygrad efter branden. Beståndet är relativt glest, med god diameterspridning och gruppställdhet.

Såväl stående som liggande döda och döende träd förekommer allmänt till rikligt i hela området. Både löv- och barrträdslågor förekommer i alla dimensioner och nedbrytningsstadier.

Skogstypen är frisk blåbärsristyp med visst inslag av låg- och högorter i slutningens nedre del. I sänkan ner mot Ytter-Stormyrtjärnen är marken fuktig med vitmossor i bottenskiktet.

Skogshistoria

I området finns allmänt med brandspår, både som brandljud i levande tallar och gammal kolad ved. I gamla stubbar finns upp mot fyra brandljud. Det nuvarande skogsbeståndet är troligtvis föryngrat efter en brand under mitten eller andra halvan av 1800-talet.

Höga, grova dimensionsstubbar efter en tidig avverkning förekommer sparsamt. Det finns även sparsamt till allmänt med lägre, mossöväväxta stubbar från en senare avverkning omkring 1930. Borrprov från granar i området uppvisar en tydlig tillväxtökning vid den tidpunkten. Det yngre aspbeståndet i reservatets västra del härrör troligtvis också från den avverkningen.

Friluftsliv

Löttjärnkälen ligger ganska nära en skogsbilväg och är därför relativt lätt att ta sig till. Däremot är skogen i området bitvis ganska svårvandrad på grund av lutningen och den stora mängden död ved. För den naturintresserade kan reservatet erbjuda intressanta upplevelser i form av ett rikt inslag av lövträd och förekomst av sällsynta kryptogamer.

Naturvårdsarter

Kryptogamfloran i Löttjärnkälen är rik och bekräftar att området är en mycket värdefull naturskogsmiljö, se bilaga 2. Garnlav och vanlig skägglav förekommer allmänt, liksom lunglav på sälg och asp. Av vedsvamparna förekommer bland annat ullticka, stjärntagging, rynkskinn, gränsticka och doftticka.

4. Skötselområden för naturvärden med bevarandemål och åtgärder

Reservatet är indelat i 3 skötselområden med utgångspunkt från de övergripande naturtyperna i området (bilaga 1). För skötselområdena redovisas bevarandemål och skötselåtgärder.

Löttjärnkälen ligger i en lövvärdetrakt (Norrkorbeberget-Sandsjöberget) med höga värden knutna främst till asp.

För samtliga skötselområden gäller att främmande arter kan tas bort vid behov.

4.1 Skötselområde 1, lövrik grannaturskog med lövgynnande skötsel (23ha)

Skötselområdet omfattar all skog i reservatet. Området har till stor del börjat utveckla naturvärden knutna till granskog i sent successionsstadium.

Lövträd förekommer dock fortfarande allmänt till rikligt, dels som enstaka sälgar, björkar och grova aspöverståndare spridda i hela området, dels som ett nästan rent medelålders aspbestånd som omfattar en hektar i reservatets norra del. Reservatet hyser alltså både arter knutna till äldre granskog, som rynkskinn och ullticka, samt arter knutna till lövträd, som doftticka och lunglav.

Bevarandemål

Skötselområdets skogar ska huvudsakligen präglas av naturliga processer så som stormfällningar, översvämningar, bränder, trädens åldrande och döende, insekters och svampars nedbrytning av ved samt nyetablering av träd i skogen. Skogen ska vara olikåldrig och skiktad. I perioder efter störning kan området komma att få en annan karaktär. Normalt hyser skogen betydande mängder död ved som bland annat erbjuder gynnsamma livsbetingelser för typiska vedlevande organismer. Lövinslaget ska vara betydande vilket gynnar arter knutna till lövträd. Arealen taiga ska vara minst 23 ha.

Skötselåtgärder

Skötseln i området planeras utifrån länets lövstrategi och ska främst syfta till att bibehålla och utveckla höga naturvärden knutna till lövträd på landskapsnivå. Åtgärderna planeras därför tillsammans med åtgärder i övriga reservat i samma lövvärdetrakt (Norrkorbeberget-Sandsjöberget). Utöver ställvisa åtgärder för att gynna lövträd ska reservatet lämnas för fri utveckling.

Lövgynnande åtgärder

Luckhuggning och ringbarkning av gran kring värdefulla lövträd samt bortröjning av inväxande gran i lövträdsbestånd är lämpliga åtgärder för att gynna lövträdsberoende arter. Den del som är mest prioriterad för skötsel är det yngre aspbeståndet i västra delen, där inväxande gran bör röjas bort. Allt virke lämnas i reservatet.

Sanering av contortatall, vid behov

Om uppföljning visar att contortatall spridit sig in till området från omgivande contortatallplantage ska dessa avlägsnas genom rottryckning, röjning eller avverkning. Åtgärden bör följas upp kontinuerligt för att kontrollera att inga träd missats och att det inte skett någon fröförökning. För närvarande gränsar Löttjärnkälen mot områden planterade med contortatall i norr och öster.

4.2 Skötselområde 2, våtmarker med fri utveckling (8 ha)

Skötselområdet består av Nötmyrans nordöstra halva. Det är ett svagt sluttande kärr med snip och starr samt inslag av tallmosse. I nedre delen är myren dikad och skogbevuxen, men i övrigt verkar den vara hydrologiskt intakt innanför reservatsgränsen.

Bevarandemål

Skötselområdet ska utvecklas fritt och präglas av naturliga processer med de strukturer och artsamhällen som hör till dessa naturtyper. Våtmarkerna ska ha en i huvudsak naturliknande hydrologi. Främmande arter som utgör ett hot mot den naturliga biologiska mångfalden ska inte förekomma. Arealen våtmarker i reservatet ska utgöra ca 8 ha.

Skötselåtgärder

Fri utveckling.

4.3 Skötselområde 3, sjö och vattendrag med fri utveckling (1 ha)

I reservatet ingår delar av en liten bäck samt en mindre del av Ytter-Stormyrtjärnen av avgränsningstekniska skäl.

Bevarandemål

Eftersom endast en liten del av bäcken och Ytter-Stormyrtjärnen ingår i reservatet finns inga särskilda bevarandemål för sjön och bäcken som helhet, men inom reservatsgränsen ska inga ytterligare åtgärder vidtas som har negativ inverkan på hydrologi, substrat och bottenstruktur.

Skötselåtgärder

Inga åtgärder.

5. Mål och åtgärder för friluftslivet

Det går bra att ta sig till reservatet med bil eftersom området ligger nära en skogsbilväg.

Mål för friluftslivet

Det övergripande målet för friluftslivet är att reservatet ska vara tillgängligt för naturupplevelser, rekreation och naturstudier utifrån sina befintliga förutsättningar.

Det ska vara möjligt att på olika sätt få information om naturreservatet inför och under besök i området. Information om reservatet ska också i lämplig omfattning finnas via internet eller andra tekniska lösningar.

Informationen i området ska förhöja upplevelsen av besöket genom att den är lättläst och fokuserar på upplevelser i området samt har informativa kartor. Informationen ska bidra till att syftet med områdesskyddet uppnås. Områdets skylt ska vara i gott skick och underlätta för besökare att uppleva området.

Åtgärder för friluftslivet

En informationsskylt, utformad i enlighet med Naturvårdsverkets anvisningar, ska sättas upp och underhållas i anslutning till reservatet.

Förslag på lämplig plats för informationsskylt redovisas i bilaga 1. Det ska på skylten finnas en karta över reservatet, en lägesbeskrivning av skyltens plats i förhållande till reservatet samt en kort beskrivning av naturmiljöerna och föreskrifter för allmänheten.

Information om Löttjärnkälens naturreservat på länsstyrelsens webb, via appar och andra tekniska lösningar publiceras utifrån tillgängliga resurser och prioriteringar tillsammans med information om andra naturreservat i länet.

6. Övriga anläggningar

Det finns inga kända anläggningar i reservatet.

7. Nyttjanderätter

Jakt och fiske får bedrivas av jakt- och fiskerättsinnehavare enligt gällande lagstiftning och i enlighet med gällande reservatsföreskrifter.

Renskötselrätten i området innehas av Ubmeje tjeälddie (Umbyn).

8. Utmärkning av gränser

Reservatet ska hållas väl utmärkt enligt svensk standard och Naturvårdsverkets anvisningar. Gränserna bör ses över vart 10:e år och målas om vid behov.

9. Sammanställning av skötselåtgärder

Skötselåtgärd	Var	Prioritet ¹
Montering av informationsskylt	Se bilaga 1	1
Gränsmarkering	Se bilaga 1	1
Lövgynnande åtgärder (avverkning/ringbarkning av gran)	Skötselomr. 1	1
Sanering av främmande trädslag	Skötselomr. 1	2 (vid behov)

¹Siffran anger prioriteringsordning om genomförandet av skötselåtgärderna begränsas av tillgängliga resurser, där 1 är högsta prioritet och 3 lägsta.

10. Uppföljning och tillsyn

Tillsynen av området utförs av naturvårdsförvaltaren och ska dokumenteras skriftligt. Tillsynen innefattar, utöver en besiktning av att reservatsföreskrifterna efterlevs, även alla anläggningar, utmärkningar och skyltar inom reservatet. Brister och fel ska dokumenteras och åtgärdas. Tillsynen och uppföljningen av reservatet kommer tillsammans att utgöra underlag för en eventuell revidering av skötselplanen.

10.1 Uppföljning av skötselåtgärder

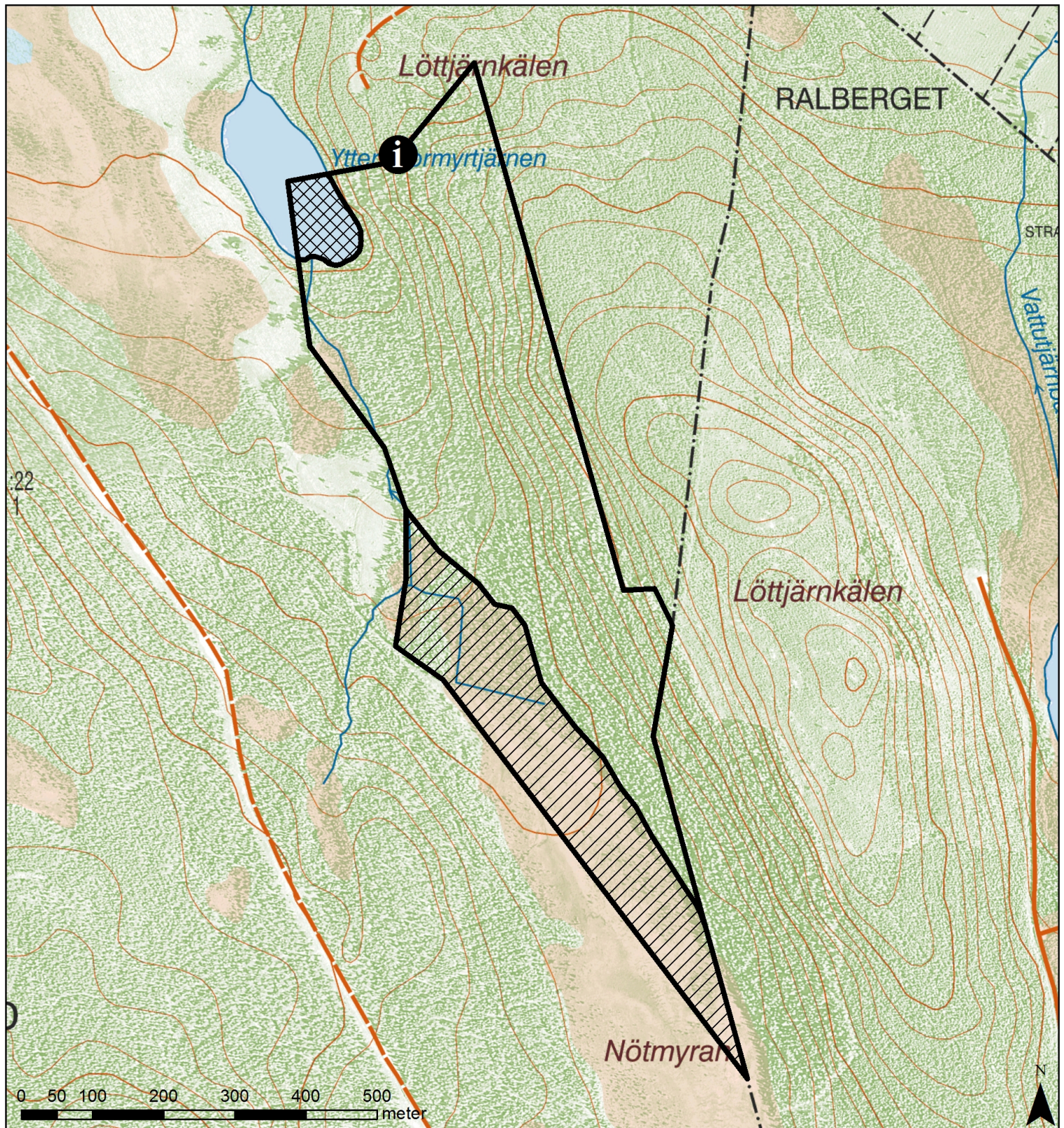
I samband med att skötselåtgärder utförs ska utgångsläget innan åtgärden, tidpunkt för åtgärd, åtgärdens omfattning och utförande samt uppnått resultat dokumenteras för att möjliggöra en långsiktig uppföljning.

10.2 Uppföljning av bevarandemål

Områdets bevarandemål ska följas upp enligt fastställda metoder för uppföljning av skyddad natur. Uppföljningen kommer att ske utifrån reservatets skötselområden (bilaga 1) och enligt indelningen i naturtyper för basinventering av skyddad natur.


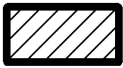

Bilagor


1. Karta med skötselområden och förslag på infoskyltens läge
2. Lista över funna naturvårdsarter



Bilaga 1 till Skötselplan för Löttjärnkälens naturreservat i Vindelns kommun, dnr: 511-2823-2017.

Skötselområden

-  1. Lövrik grannaturskog med lögynnande skötsel
-  2. Våtmarker med fri utveckling
-  3. Sjö och vattendrag med fri utveckling

 Informationsskylt



Rödlistade arter och naturvårdsarter

Följande naturvårdsarter har noterats vid översiktlig inventering. Naturvårdsarter är arter som är intressanta ur naturvårdssynpunkt. De definieras enligt ArtDatabanken som fridlysta arter, nyckelarter, rödlistade arter, ansvarsarter, typiska arter och signalarter.

Hotkategorier presenteras enligt Artdatabankens rödlista 2015. CR=Akut hotad, EN=Starkt hotad, VU=Sårbar, NT=Nära hotad, LC=Livskraftig, DD=Kunskapsbrist.

Svampar

	Svenskt namn	Latinskt namn	Hotkategori
1.	Doftticka	<i>Haploporus odorus</i>	VU
2.	Gränsticka	<i>Phellinus nigrolimitatus</i>	NT
3.	Kandelabersvamp	<i>Artomyces pyxidatus</i>	NT
4.	Stjärntagging	<i>Asterodon ferruginosus</i>	NT
5.	Rynskinn	<i>Phlebia centrifuga</i>	VU
6.	Ullticka	<i>Phellinus ferrogineofuscus</i>	NT

Lavar

	Svenskt namn	Latinskt namn	Hotkategori
7.	Bårdlav	<i>Nephroma parile</i>	LC
8.	Garnlav	<i>Alectoria sarmentosa</i>	NT
9.	Kortskaftad ärgspik	<i>Microcalicium ahlneri</i>	NT
10.	Lunglav	<i>Lobaria pulmonaria</i>	NT
11.	Skinnlav	<i>Leptogium saturninum</i>	LC
12.	Stuplav	<i>Nephroma bellum</i>	LC
13.	Violettgrå tagellav	<i>Bryoria nadvornikiana</i>	NT

Kärlväxter

	Svenskt namn	Latinskt namn	Hotkategori
14.	Torta	<i>Lactuca alpina</i>	LC

Fåglar

	Svenskt namn	Latinskt namn	Hotkategori
15.	Spillkråka	<i>Dryocopus martius</i>	NT
16.	Tjäder	<i>Tetrao urogallus</i>	LC



Länsstyrelsen
Västerbotten

Hur man överklagar till regeringen

Om du är missnöjd med Länsstyrelsens beslut kan du överklaga det hos regeringen, men överklagandet ska lämnas eller skickas till Länsstyrelsen. Överklagandet ska vara skriftligt.

Ange följande

Grundkrav

- Skriv vilket beslut som överklagandet gäller. Det gör du enklast genom att ange beslutsdatum och ärendebeteckning (511-2823-2017).
- Redogör för varför du anser att Länsstyrelsens beslut är felaktigt och hur du anser att beslutet bör ändras.
- Om du anlitar ombud bör en fullmakt sändas med.
- Om du har dokument som du anser stöder din ståndpunkt så bör du bifoga dem.

Kontaktuppgifter

Ange ditt namn, adress och telefonnummer.

Skicka överklagandet

Du kan skicka överklagandet via e-post eller brev.

E-post vasterbotten@lansstyrelsen.se
Brev Länsstyrelsen Västerbotten
901 86 Umeå

Länsstyrelsen måste ha fått överklagandet senast den **14 december 2018**. Om den som överklagar är en part som företräder det allmänna, ska dock överklagandet ha kommit in inom tre veckor från den dag då beslutet fattades.