



Länsstyrelsen  
Västerbotten

## Beslut

Datum  
2018-11-13

Ärendebeteckning  
511-5359-2017  
Arkivbeteckning  
2402387

1(9)

Enligt sändlista

## Beslut om bildande av Vojmsjölandets naturreservat i Vilhelmina kommun

---

(4 bilagor)

### Beslut

Länsstyrelsen i Västerbotten förklarar med stöd av 7 kap 4 § miljöbalken (1998:808) det område som redovisas på bifogad karta, bilaga 1, som naturreservat.

För att uppnå och tillgodose syftet med naturreservatet beslutar Länsstyrelsen med stöd av 7 kap. 5, 6 och 30 §§ miljöbalken samt 22 § första stycket förordningen (1998:1252) om områdesskydd enligt miljöbalken att nedan angivna föreskrifter ska gälla för naturreservatet.

Med stöd av 3 § förordningen (1998:1252) om områdesskydd fastställer Länsstyrelsen bifogad skötselplan, bilaga 2.

Beslutet riktar sig till var och en, fastighetsägare och innehavare av särskild rätt, vars rättigheter att använda mark- och vattenområden berörs inom reservatsområdet. Beslutet riktar sig även till allmänheten.

Länsstyrelsen beslutar att detta beslut ska kungöras.

### Administrativa uppgifter

---

Namn	Vojmsjölandet
Dossienummer	2402387
NVR-id	2047418
Natura 2000, områdeskod	Vojmsjölandet, SE0810399
Kommun	Vilhelmina
Län	Västerbotten
Lägesbeskrivning	4 mil NNV Vilhelmina, 4 mil SV Storuman
Ekokarta	23G 0f, 1e-f, 2d-f, 3d-e
Mittkoordinat	N 7207669, E 562070 (SWEREF99 TM)
Naturgeografisk region	33h, förfjällsregion med huvudsakligen nordligt boreal vegetation
Gräns	Se bifogad beslutskarta, bilaga 1
Markägarkategori	Staten genom Naturvårdsverket och Statens fastighetsverk
Förvaltare	Länsstyrelsen
Totalareal	5845 ha

Landareal	5790 ha
Areal produktiv skog	2918 ha

### **Syftet med naturreservatet**

Syftet med naturreservatet är att vårda och bevara områdets värdefulla naturmiljöer i form av ett i huvudsak ostört myr- och naturskogslandskap. Områdets barrnaturskogar, våtmarker, sjöar, vattendrag och ängsmiljöer ska vårdas och bevaras. Syftet är också att bevara biologisk mångfald knuten till dessa miljöer. Inom ramen för bevarandet av naturmiljöer ska reservatet även tillgodosäkra behovet av områden för friluftslivet.

Områdets Natura 2000-habitat med sina naturligt förekommande arter ska bidra till gynnsam bevarandestatus för Natura 2000-naturtyperna på biogeografisk nivå.

Syftet ska i huvudsak uppnås genom att naturmiljöerna utvecklas fritt genom intern dynamik. Ängsmiljöer bör hävdas för att motverka igenväxning. Brandpräglade skogar kan naturvårdsbrännas i lämpliga intervall där det är tekniskt möjligt. Contortatall och eventuella andra främmande arter ska tas bort. Information om reservatet ska finnas tillgänglig för att underlätta för allmänhetens friluftsliv.

### **Skälen för beslutet**

Vojmsjölandet är ett stort sammanhängande landskap med urskogsartade skogar och ostörda våtmarkskomplex. Det finns höga naturvärden knutna till örördheten, områdets storlek samt till den stora tillgången på gamla och grova träd, torrträd och lågor. Inom Natura 2000-området utgör de utpekade Natura 2000-naturtyperna prioriterade bevarandevärden.

Stora delar av myrkomplexet inom Vojmsjölandet klassades med högsta värde (klass 1) i våtmarksinventeringen och är därmed ett av de mest skyddsvärda våtmarksområdena i Sverige. Myrarna är stora och innehåller representativa exempel på en rad av regionens myrtyper. De hyser ett rikt fågelliv.

I Vojmsjölandet finns viktiga livsmiljöer för ett stort antal sällsynta och hotade arter som har mycket små möjligheter att fortleva i ett brukat skogslandskap. De höga naturvärden som dokumenterats i reservatsområdet kräver ett omfattande och långsiktigt skydd för att kunna bevaras och utvecklas.

### **Reservatsföreskrifter**

För att uppnå syftet med reservatet gäller följande föreskrifter.

A. Föreskrifter enligt 7 kap. 5 § andra stycket miljöbalken om inskränkningar i rätten att använda mark- och vattenområden.

Det är förbjudet att:

1. uppföra byggnad eller annan anläggning, t.ex. mast eller vindkraftverk,

2. bygga om eller ändra befintlig byggnads eller anläggnings konstruktion, funktion eller användningssätt,
3. anlägga väg, parkeringsplats, stängsel, stig, spång, ledning eller rör,
4. bedriva täkt eller annan verksamhet som förändrar marktopografi eller dräneringsförhållanden, t.ex. att gräva, plöja, spränga, borra, schakta, dika, rensa eller utfylla,
5. tippa, dumpa eller anordna upplag,
6. bedriva verksamhet som förändrar vattenflöde eller bottentopografi, t.ex. att muddra, dämna eller reglera,
7. utföra skogsbruksåtgärder som till exempel att avverka samt att flytta, ta bort eller på annat sätt skada levande eller döda träd eller buskar, såväl stående som liggande,
8. inplantera för området främmande arter,
9. framföra motordrivet fordon i terrängen, med undantag för uttransport av fällt högvilt samt för snöskoterkörning vintertid på snötäckt, väl tjälad mark eller på is,
10. släppa ut eller sprida gifter, vådliga ämnen, bekämpningsmedel, jordförbättringsmedel, kalk eller växnäringsämnen.

B. Föreskrifter enligt 7 kap. 6 § miljöbalken om vad fastighetsägare och innehavare av särskild rätt till fastighet förpliktigas att tåla.

---

Markägare och innehavare av särskild rätt till marken förpliktigas att tåla att följande anordningar uppförs och åtgärder vidtas för att tillgodose syftet med reservatet, där inget annat anges avses hela reservatet:

1. utmärkning av reservatets gränser enligt Naturvårdsverkets riktlinjer,
2. uppsättning och underhåll av informationstavlor,
3. hävd av ängsmark,
4. naturvårdsbränning,
5. borttagning av främmande arter, t.ex. contortatall,
6. undersökning och dokumentation av områdets djur- och växtarter samt mark- och vattenförhållanden.

C. Föreskrifter enligt 7 kap. 30 § miljöbalken om rätten att färdas och vistas, samt om ordningen i övrigt, inom naturreservatet.

---

Det är förbjudet att:

1. göra åverkan på berg eller mark, till exempel genom att måla, borra, rista, hacka, gräva eller omlagra,
2. fälla, flytta, ta bort eller på annat sätt skada levande eller döda träd eller buskar, såväl stående som liggande,
3. störa djurlivet, till exempel genom att klättra i boträd eller medvetet uppehålla sig nära rovfågelbo, lya eller gryt,
4. framföra motordrivet fordon i terrängen, med undantag för snöskoterkörning vintertid på snötäckt, väl tjälad mark eller på is,
5. sätta upp tavla, plakat, affisch, skylt och därmed jämförbar anordning annat än tillfälligt (högst en vecka).

---

*Undantag från föreskrifterna*

Föreskrifterna ska inte utgöra hinder för

- a) förvaltaren av naturreservatet, eller den som förvaltaren uppdrar åt, att vidta de åtgärder som anges i B-föreskrifterna med stöd av 7 kap. 6 § miljöbalken i detta beslut,
- b) renskötsel i enlighet med rennäringslagen (1971:437). I samband med renskötsel är det tillåtet att använda terrängfordon i enlighet med 1 § 4 punkten terrängkörningsförordningen (1978:594),
- c) normalt underhåll av befintliga vägar och vägområden. Träd som ramlat över väg får kapas och flyttas men ska lämnas i reservatet,
- d) Statens Fastighetsverk att i samråd med Länsstyrelsen nyttja befintliga basvägar och upplag vid väg i samband med uttransport av virke enligt kartbilaga 2,
- e) underhåll av befintliga stigar, skyltar och anläggningar inom reservatet, förutsatt att skyltar/anläggningar plockas bort om de inte längre underhålls,
- f) anläggning av stig eller annan anläggning för friluftslivet, förutsatt att detta görs i samråd med Länsstyrelsen.

**Ärendets beredning**

År 1987 avsatte Domänverket flera domänreservat, däribland Vojmsjölandet, i syfte att bevara större sammanhängande fjällnära skogsområden. Enligt Domänverkets beslut ska bl.a. skog och övrig vegetation lämnas så orörd som möjligt, skogsbruk inte bedrivs, friluftsliv främjas och forskning uppmuntras. Av beslutet 1987 framgår också att domänreservatet kan komma att få utökat skydd i form av naturreservat av Länsstyrelsen.

I samband med att Domänverket bolagiserades beslutade regeringen 21 december 1995 att godkänna en överenskommelse mellan Naturvårdsverket och Fastighetsverket rörande förvaltningen av den statliga marken, där de fjällnära domänreservaten förvaltas av Statens Fastighetsverk (NV dnr 30-1685/95). Vidare beslutades vilka fjällnära domänreservat som omfattades av sådana särskilda naturvärden att de skulle ges skydd som naturreservat av länsstyrelserna samt att Naturvårdsverket därefter skulle stå för naturförvaltningen (M95/4758/4 och M95/4836/4). Vojmsjölandet bedömdes ha sådana naturvärden. I Västerbottens län har naturreservatsbildning av några av de fjällnära domänreservaten under denna tid av olika skäl aldrig initierats. Länsstyrelsen har därför våren 2016 begärt och också fått Naturvårdsverket godkännande att påbörja en reservatsbildningsprocess för de återstående fyra fjällnära domänreservaten i länet. Länsstyrelsen har i februari 2017 i samverkan med Statens Fastighetsverk enats om reservatens avgränsning.

Delarna utanför Domänreservatet (Måsjöbergets nord- och nordostsluttning ner mot Vojmsjön) ingick i den del av Statens fastighetsverks markinnehav som, i enlighet med riksdagsbeslut (Proposition 2008/09:214), ska skyddas som naturreservat. Områdena utpekades och avgränsades genom samråd mellan Statens fastighetsverk och Naturvårdsverket inom ramen för regeringsuppdraget angående naturvärdesbedömning av all statlig skogsmark (M2002/2121/Na).<sup>1</sup> Förvaltningen av områdena överfördes därefter till Naturvårdsverket enligt regeringsbeslut (M2010/01679/Na).

Merparten av Vojmsjölandet ingår i Natura 2000, den Europeiska Unionens nätverk av skyddade områden. Utifrån EU:s art- och habitatdirektiv ska vissa naturtyper och arter värnas inom området. Det finns en särskilt upprättad bevarandeplan för Natura 2000-området som beskriver utpekade naturtyper och arter, uppföljning och mål.

Reservatsförslaget har kommunicerats på Vilhelmina kommuns arbetsutskott den 17 september 2018. Kommunen hade inget att erinra mot förslaget.

Förslaget, inklusive A-, B-, och C-föreskrifter har samrått med och godkänts av Naturvårdsverket och Havs- och vattenmyndigheten innan det sänts på remiss till övriga berörda sakägare och myndigheter.

Följande remissinstanser har yttrat sig över förslaget:

- Skogsstyrelsen har inget att erinra mot förslaget, men anser att föreskrifterna bör modifieras så att de bättre gynnar friluftslivet i området. Bakgrunden till yttrandet är bland annat att Vilhelmina Model Forest har ett visningsområde på Måsjöberget, med stig, informationsskyltar och grillplats, och att dessa anläggningar bör kunna fortsätta underhållas och eventuellt utvecklas. Skogsstyrelsen

---

<sup>1</sup> Naturvårdsverket. 2006. *Skyddsvärda statliga skogar. Samråd om områden på Statens fastighetsverks markinnehav i Norrbottens, Västerbottens och Jämtlands län*. Rapport 5573.

hänvisar också till syftet med reservatet, som bland annat innefattar att tillgodose områden för friluftslivet.

*Länsstyrelsens kommentar:* Länsstyrelsen har tagit hänsyn till Skogsstyrelsens yttrande genom att lägga till undantag för att underhålla befintliga stigar och anläggningar inom reservatet. Länsstyrelsen har även lagt till ett undantag för att anlägga ny stig/anläggning för friluftslivet, förutsatt att detta görs i samråd med Länsstyrelsen. I övrigt vill Länsstyrelsen understryka att syftet med reservatet ur friluftslivssynpunkt främst handlar om att tillhandahålla ett område för friluftslivet som i hög grad är oexploaterat och obrukat. Friluftsmålet *Tillgänglig natur för friluftsliv*, som Länsstyrelsen hänvisar till i beslutets motivering, innebär bland annat att friluftslivets behov av tillgång till attraktiva naturlandskap ska säkerställas genom bevarande.

Vad gäller åtgärder för friluftslivet har Länsstyrelsen endast resurser att uppföra särskilda anläggningar (stigar, grillplatser, vindkydd, etc) i ett fåtal av länets alla reservat. Vojmsjölandet är för närvarande lågt prioriterat vad gäller anläggningar. Åtminstone en informationsskylt kommer dock att sättas upp så småningom enligt Naturvårdsverkets riktlinjer.

- Statens fastighetsverk (SFV) ställer sig positiva till förslaget, men har några smärre synpunkter på formuleringar i beslut och skötselplan. SFV påtalar även att de behöver undantag för att använda några befintliga basvägar och upplag vid väg, med syfte att transportera ut virke från contortabestånd i anslutning till reservatet.

*Länsstyrelsens kommentar:* Länsstyrelsen har tagit hänsyn till synpunkterna och korrigerat beslut och skötselplan därefter. Ett undantag för nyttjande av befintliga basvägar enligt SFV:s önskemål har lagts till.

Övriga remissinstanser har avstått från att yttra sig.

### **Översiktlig beskrivning av reservatet**

Vojmsjölandet är ett gammalt domänreservat som ligger på förfjällsplatån mellan Vojmsjöns och Malgomajs dalgångar. Det gränsar i nordväst till de allra ostligaste delarna av Marsfjällets naturreservat och sträcker sig 16 km åt sydväst ner mot Heligfjäll. I nordost ingår även Måsjöbergets nord- och nordostsluttning ner mot Vojmsjön.

Vojmsjölandet är ett småkuperat landskap, delvis med moränbacklandskap och stora våtmarkskomplex. Myrarna är ofta blöta högstarrkärr och många små tjärnar finns i området. Skogarna utgörs nästan enbart av grannaturskogar, förutom i delområdet Måsjöberget där det finns en del inblandning av gammal brandpräglad tallskog. Vojmsjölandet utgör en viktig miljö för många rödlistade arter.

I områdets södra del finns en gammal fjällägenhet som beboddes fram till 1940-talet. Området har använts för renskötsel och våtmarkerna har nyttjats för slätter.

### **Länsstyrelsens motivering**

Motiv för skyddet är att bevara områdets helhetsvärden och att motverka exploatering. Vojmsjölandet är ett av länets största, obrutna vildmarksområden. För att områdets värden ska bestå behöver det även fortsättningsvis undantas från skogsproduktion och annan exploatering som innebär att naturvärdena påtagligt skulle skadas. Områden med naturskog blir allt mer sällsynta i länet och att skydda dessa kvarvarande delar av det ursprungliga skogslandskapet är avgörande för att bevara den biologiska mångfalden.

Utökningen av Vojmsjölandets naturreservat bidrar till att nå miljö kvalitetsmålet *Levande skogar* genom att omkring 3000 ha skogsmark ges ett långsiktigt skydd. Reservatet bidrar även till att nå miljömålet *Ett rikt växt- och djurliv* genom att förekommande typiska arter ges ett långsiktigt skydd, samt det nationella friluftsmålet *Tillgänglig natur för friluftsliv* genom att naturmiljöernas upplevelsevärden bevaras.

Ett stärkt skydd av området är motiverat utifrån de krav som ställs i EU:s Art- och Habitatdirektiv med anledning av att reservatet är Natura 2000-område och utpekad som särskilt skyddsvärd för viktiga habitat och arter inom EU:s nätverk av skyddad natur.

Delområdet Måsjöberget utgör riksintresse för rennäringen. I och med reservatsbeslutet undantas området från skogsbruk och annan exploatering som kan försvåra renskötseln.

### **Länsstyrelsens bedömning**

Länsstyrelsen bedömer att skogsbruk eller annan exploatering inte går att förena med ett bevarande av områdets höga naturvärden.

Naturreservat är en lämplig skyddsform för områden som är stora och sammansatta med flera olika värdefulla naturmiljöer och där det krävs starka restriktioner under lång tid för att värdena ska kunna bevaras och utvecklas. Därför har Länsstyrelsen bedömt att Vojmsjölandet i enlighet med miljöbalkens mål om skydd av värdefulla natur- och kulturmiljöer och bevarande av biologisk mångfald (1 kap. 1 § miljöbalken) bör förklaras som naturreservat enligt 7 kap. 4 § miljöbalken.

Länsstyrelsen bedömer att de positiva effekterna av att bevara området överväger de negativa effekterna som orsakas av inskränkningarna i markanvändning. Vid avvägning enligt 7 kap. 25 § har Länsstyrelsen funnit att föreskrifterna i detta beslut inte går längre än vad som krävs för att syftet ska uppnås.

### *Konsekvensutredning*

I enlighet med vad som sägs i 4 och 5 §§ förordningen (2007:1244) om konsekvensutredning vid regelgivning, bedömer Länsstyrelsen att ordningsföreskrifterna enligt 7 kap. 30 § miljöbalken innebär så begränsade kostnadsmässiga och andra konsekvenser att det saknas skäl för en konsekvensutredning av regelgivning.

### **Uppllysningar**

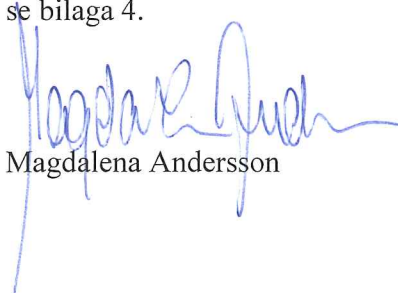
Länsstyrelsen vill erinra om att utöver reservatsföreskrifterna gäller även andra lagar, förordningar, och föreskrifter för området. Av särskild betydelse är att stora delar av området är utpekade som ett Natura 2000-område enligt EU:s Art- och habitatdirektiv (92/43/EEC). Beträffande Natura 2000-området gäller tillståndsplikt enligt 7 kap. 28a-29b §§ miljöbalken för åtgärder och verksamheter som direkt eller indirekt på ett betydande sätt kan påverka naturmiljön. Det gäller även åtgärder som vidtas utanför Natura 2000-området.

Länsstyrelsen kan med stöd av 7 kap. 7 § miljöbalken medge dispens från meddelade föreskrifter för naturreservatet om det finns särskilda skäl och om det är förenligt med förbudet/föreskriftens syfte.

Enligt 29 kap. 2 och 2a §§ miljöbalken gäller bland annat att brott mot föreskrift som meddelats enligt 7 kap. miljöbalken kan medföra straffansvar. Har någon vidtagit åtgärd i strid med meddelad föreskrift, kan länsstyrelsen enligt 26 kap. 9 och 14 §§ miljöbalken vid vite förelägga om rättelse.

Enligt 4 § skogsvårdslagen (1979:429) ska lagens bestämmelser eller föreskrifter inte tillämpas i den mån de strider mot föreskrifter som har meddelats med stöd av 7 kap. miljöbalken.

Detta beslut kan överklagas hos regeringen, Miljö- och energidepartementet, se bilaga 4.

  
Magdalena Andersson

  
Anna Hallmén

### **Bilagor**

1. Beslutskarta
2. Karta över befintliga basvägar som i samråd med Länsstyrelsen får användas vid uttransport av virke från angränsande bestånd
3. Skötselplan
4. Hur man överklagar





Bilaga 2 till beslut med dnr 511-5359-2017.  
Karta över befintliga basvägar (gula streckade linjer) som i samråd med Länsstyrelsen får användas av Statens fastighetsverk vid uttag av virke.





Länsstyrelsen  
Västerbotten

Bilaga 3 till beslut om naturreser- **Skötselplan**  
vat för Vojmsjölandet i Vilhel-  
mina kommun. 2018-11-13

Diarienummer  
511-5359-2017

1(13)

---

## SKÖTSELPLAN FÖR VOJMSJÖLANDETS NATURRESERVAT I VILHELMINA KOMMUN

---



*Foto: Anna Hallmén, Länsstyrelsen*

---

Länsstyrelsen i Västerbottens län  
Storgatan 71B  
901 86 Umeå

## 1. Syfte med säkerställande och skötsel

Syftet med naturreservatet är att vårda och bevara områdets värdefulla naturmiljöer i form av ett i huvudsak ostört myr- och naturskogslandskap. Områdets barrnaturskogar, våtmarker, sjöar, vattendrag och ängsmiljöer ska vårdas och bevaras. Syftet är också att bevara biologisk mångfald knuten till dessa miljöer. Inom ramen för bevarandet av naturmiljöer ska reservatet även tillgodose behovet av områden för friluftslivet.

Områdets Natura 2000-habitat med sina naturligt förekommande arter ska bidra till gynnsam bevarandestatus för Natura 2000-naturtyperna på biogeografisk nivå.

Syftet ska i huvudsak uppnås genom att naturmiljöerna utvecklas fritt genom intern dynamik. Ängsmiljöer bör hävdas för att motverka igenväxning. Brandpräglade skogar kan naturvårdsbrännas i lämpliga intervall där det är tekniskt möjligt. Contortatall och eventuella andra främmande arter ska tas bort. Information om reservatet ska finnas tillgänglig för att underlätta för allmänhetens friluftsliv.

## 2. Prioriterade bevarandevärden

Vojmsjölandets främsta bevarandevärde är dess helhetsvärde i form av ett stort, sammanhängande och relativt ostört naturlandskap. Följande naturtyper och arter är dessutom prioriterade inom Natura 2000-området.

Natura 2000-naturtyper: myrsjöar (3160), mindre vattendrag (3260), öppna mossar och kärr (7140), aapamyrar (7310), taiga (9010).

Natura 2000-arter: lodjur, smålom, sångsvan, sädgås, bivråk, blå kärrhök, kungsörn, fiskgjuse, järpe, tjäder, trana, ljungpipare, brushane, grönbena, silvertärna, jorduggla, pärluggla, spillkråka, tretåig hackspett, orre, hökuggla.

## 3. Beskrivning av naturreservatet

### 3.1 Administrativa uppgifter

---

Namn	Vojmsjölandet
Dossienummer	2402387
NVR-id	2047418
Natura 2000, områdeskod	Vojmsjölandet, SE0810399 (merparten av området)
Kommun	Vilhelmina
Län	Västerbotten
Lägesbeskrivning	4 mil NNV Vilhelmina, 4 mil SV Storuman
Mittkoordinat	N 7207669, E 562070 (SWEREF99 TM)
Naturgeografisk region	33h, förfjällsregion med huvudsakligen nordligt boreal vegetation
Gräns	Se bifogad beslutskarta, bilaga 1

Markägarkategori	Staten genom naturvårdsverket och Statens fastighetsverk
Förvaltare	Länsstyrelsen
Totalareal	5845 ha
Landareal	5790 ha
Areal produktiv skog	2918 ha

### 3.2 Naturtypsindelning

Naturtyp enligt NNK <sup>1</sup>	Naturtypskod	Areal (ha)
Sjöar	3100	40
Myrsjöar	3160	30
Mindre vattendrag	3260	2
Höglänt slätteräng	6520	2
Öppna mossar och kärr	7140	110
Aapamyror	7310	1650
Taiga	9010	3850
Skogbevuxen myr	91D0	50
Hyggen, ungskog, etc.	9900	10
Vägar och vägområden	6960	20

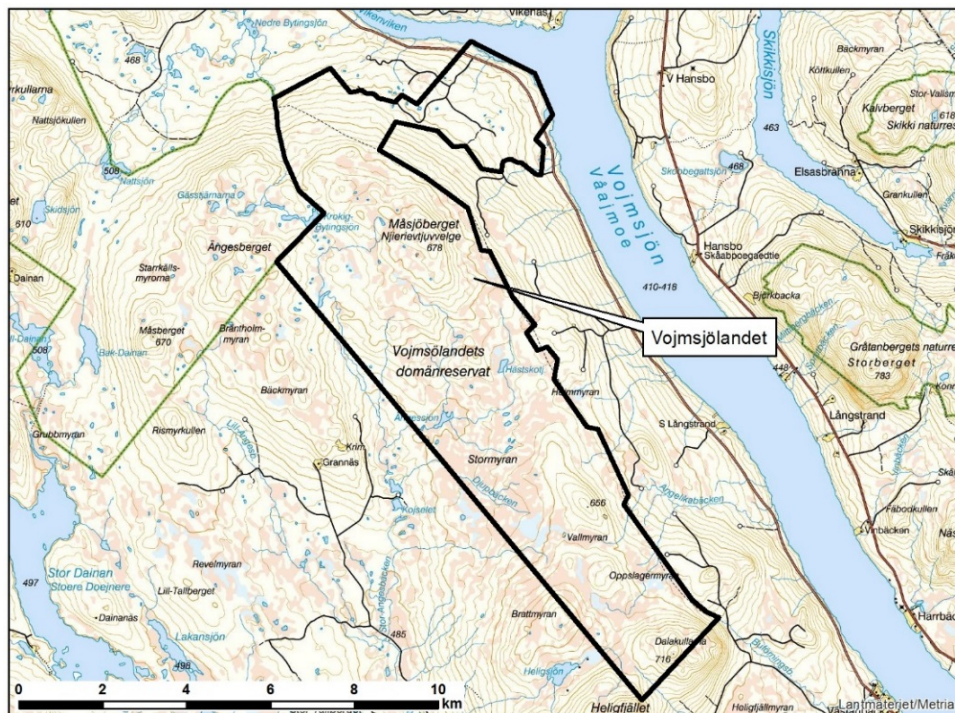
<sup>1</sup> Natura-naturtypskartans naturtyper.

### 3.3 Beskrivning av reservatet

#### *Läge och landskap*

Vojmsjölandet är ett gammalt domänreservat som ligger på förfjällsplatån mellan Vojmsjöns och Malgomajs dalgångar i Vilhelmina kommun, 420–720 m ö h. Det gränsar i nordväst till de allra ostligaste delarna av Marsfjällets naturreservat och sträcker sig 16 km åt sydost ner mot Heligfjäll. I reservatet ingår även delar av Måsjöbergets nord- och nordostsluttningar ned mot Vojmsjön, ett område som låg utanför domänreservatet. En väg och ett par skogsbilvägar passerar genom detta delområde. En gammal fjällägenhet finns nordost om Vallmyran i områdets sydöstra del.

Reservatet utgörs till stora delar av ett vidsträckt moränbacklandskap med granurskogar och myrkomplex. Myrarna är ofta blöta högstarrkärr och många små tjärnar finns i området. På Måsjöberget växer brandpräglade tallskogar. I reservatet finns många viktiga livsmiljöer för rödlistade arter.



### Geologi

Berggrunden i nordvästra halvan av Vojmsjölandet består av metaarkos med lager av konglomerat och fyllit. I sydöstra delen består berggrunden av kvartsit med lager av lerskiffer. Breda stråk av alunskiffer förekommer i anslutning till ett flertal skjuvzoner i nord-sydlig riktning. Jordarten utgörs av morän samt torv i våtmarkerna.

### Skogen

Merparten av skogarna i Vojmsjölandet utgörs av grannaturskogar av medelgod produktivitet, ofta av blåbär- eller lågörtstyp. Skogen är variationsrik och har i många delar stort inslag av löv, framför allt björk men även sälg och asp. Sumpiga, lågproduktiva partier förekommer i anslutning till myrarna. På högre höjd blir skogen glesare och mer lågväxt, samtidigt som inslaget av björk blir större. Toppen av Måsjöberget 678 m ö h är helt klädd med granskog. Dalakullarna 716 m ö h längst i öster är klädda med låg björkskog med inslag av grankloner.

Skogen på Vojmsjölandet är generellt fullskiktad med tydlig luckdynamik. Träd förekommer i alla åldrar och det finns rikligt med gamla träd omkring 300 år, förmodligen ännu äldre. Skogen har tydlig gruppställdhet, luckighet och åldersspridning. Trots att produktiviteten bitvis är relativt låg förekommer död ved mer eller mindre rikligt över hela området. Lågor förekommer i alla dimensioner och nedbrytningsstadier. Många lågor är påfallande grova. Lågakontinuiteten är tydlig, med stor förekomst av vedsvampar knutna till olika nedbrytningsstadier. Även stående död ved förekommer rikligt, både som torrträd och högstubbar. Garnlav och andra hänglavor förekommer allmänt.

Skogen på själva Vojmsjölandet är mycket sparsamt påverkad av skogsbruk, förutom kring fjällägenheten i områdets sydöstra del där det förekommer en del stubbar.



Lågor av varierande ålder uppe på Vojmsjölandet, sydost om Måsjöberget. Foto: Anna Hallmén.

I Måsjöbergets norra och nordöstra sluttningar ner mot Vojmsjön växer brandpräglade skogar med mer eller mindre inslag av tall. Landskapet är småkuperat med gott om små gölar och tjärnar. Marken är mestadels frisk, men det förekommer även torrare partier med gott om renlav. Trots att det finns skogsbilvägar i det här delområdet är skogarna förhållandevis lite påverkade. Spår av dimensionsavverkningar finns, men det är ofta långt mellan stubbarna. Skogen är mer variationsrik, med både granskog, barrblandskog och brandpräglad tallskog. Mest tall finns i nordostslutningen mellan sjön och skogsbilvägarna, där skogen är mycket tydligt brandpräglad. Skogen innehåller gott om grova tallar, många torrträd och ganska gott om lågor. Det äldsta trädet som borrats i det här delområdet var 472 år gammalt.

Contortatall är planterad i området mellan Måsjöberget och Vojmsjölandet. Mindre delar av planteringen ingår i reservatet.

#### *Våtmarker och vatten*

I området förekommer flera våtmarkskomplex varav det största, Stormyran och området kring Ängersjön, klassades med högsta naturvärde i våtmarksinventeringen<sup>1</sup>. Det är ett väl samlat myrkomplex på ca 1400 ha och med en nivåskillnad på ca 100 meter (550–660 m ö h). Avvattningen sker huvudsakligen åt väst via Djupbäcken och en mängd mindre bäckar till

<sup>1</sup> Forslund, M., m.fl. 1993. Meddelande 1. *Katalog över våtmarker i Dorotea och Vilhelmina kommuner. Bilaga 1 A till "Våtmarker i Västerbottens län"*. Umeå: Länsstyrelsen Västerbotten.

Stor-Ängesbäcken. Stormyran utgörs av ett mosaikartat moränområde, delvis av rogentyp, med distinkta holmar och mellanliggande, svagt sluttande kärrmosaik. Mindre ytor av backkärr förekommer.

Huvuddelen av området utgörs av mer eller mindre sluttande kärr av mjukmatte-lösbottentyp. Söder om Djupbäcken finns större, öppna kärrrytor, även om mosaiklandskapet även här dominerar. Kärrmosaik sluttar i terrasser där smala stråk sluttar kraftigt mellan flacka partier. Kärrarna är till största delen strukturlösa.

Kärrarnas näringsstatus spänner över hela skalan från fattigt till rikt. Intermediära till rika vegetationstyper dominerar söder om Djupbäcken medan det tycks bli något fattigare norr om den. Strängflarkkärrarna nordost om Ängersjön är dock brunmossdominerade. Sjön omges av stora flaskstarrvassar. Sumpskog förekommer främst utmed vattendragen, men även inom mosaikområdet i söder.

De högst belägna våtmarkerna, bl a Brattmyran längst i söder, utgörs av fattiga rishedar med kärrstråk vilka sluttar starkt åt nordväst.

I väster på båda sidorna om Djupbäcken finns flera mossar och blandmyrar. Mosseytorna är speciella, med bottenskikt av klubbvitmossa, väggmossa och kvastmossor.

Det stora myrkomplexet på Vojmsjölandet är mångformigt både vad gäller trofigrad och våtmarkstyp. Kontrasten mellan småskalig mosaik och stora, öppna vidder ger det en omväxling i landskapet, vilket tillsammans med orördheten ger goda förutsättningar för ett rikt fågelliv med bland annat ljungpipare, brushane, sädgås och sångsvan.

Merparten av våtmarkerna är opåverkade i modern tid, med undantag från ett par diffusa vintervägar samt spår efter fyrhjulingar. Dessa spår förekommer främst i sydöstra delen av reservatet.

### *Gräsmarker*

Utmed nordostslutningen ner mot Vojmsjön finns tre gamla fjällägenheter; Skarpbränna, Holmmyrkullen och Vallmyran, varav den sistnämnda ligger innanför reservatsgränsen.

Fjällägenheten vid Vallmyran är ca två hektar och ligger högt upp i sluttningen. Området är variabelt med både näringsfattiga torrängar och rikare högrörsängar. Det finns flera husgrunder och odlingsrösen.

Den norra delen är ett öppet blomrikt område med prästkragar och blåklockor. En liten höjdrygg sträcker sig i nordsydlig riktning. Längs med krönet växer rikligt med månlåsbräken. Längre ner är vegetationen mer högvuxen och marken kväverik, vilket indikeras av förekomst av ängskavle. Hagvaxskivlingar förekommer rikligt på sensommaren. Sannolikt är det gammal åkermark.

I den centrala delen av området finns det två husgrunder. Området har börjat växa igen av björk. Troligtvis har dessa delar inte plöjts utan bara slagits.



Marken är ojämn med inslag av större stenar. Mellan björkdungarna är det gott om blommor. Gullris, torta, fjällvårbrodd och prästkrage är vanliga här.

I östra kanten av området område finns en kalkkälla. Nedanför växer högrötsvegetation med stormhatt och torta. Området börjar växa igen med gran.

I södra delen är det sannolikt gammal åkermark, med ängskavle, borsttistel och kråkvicker.

Markerna runt omkring det öppna området har sannolikt varit slåtter- eller betesmark. Här pågår igenväxning av gran. Marken domineras av blåbärris med undantag för små gläntor med gräs och blommor.<sup>2</sup>



*Fjällägenheten vid Vallmyran sommaren 2018. Foto: Isak Vahlström.*

### *Kulturhistoria*

Enligt uppgift ska fjällägenheterna på Vojmsjölandet ha etablerats kring förra sekelskiftet och bebotts fram till 1940-talet. Den nedersta fjällägenheten utanför reservatet (Skarpbränna) övergavs sist, år 1948.<sup>3</sup>

Familjerna som bodde på fjällägenheterna levde främst på småviltsjakt och till viss del kreatursskötsel. Våtmarkerna slogs och på hösten kördes fodret hem från skogen. Männen kunde få arbete inom skogsbruket och låg då borta i perioder. Åtminstone en familj på Skarpbränna var också renskötare, de hade sina renar vid Ransarn på sommaren och kring Åsele på vintern.<sup>4</sup>

De stora kärren söder om Djupbäcken har nyttjats som våtslåttermarker. Rester efter hässjor och hölador finns även i kärstråken i norr. I området finns enstaka grunda sildiken från slåttrepoken, bland annat på Vallmyran.

---

<sup>2</sup> Vahlström, I. 2018. *Gräsmarker i skyddade områden i Västerbottens län*. Opublicerad inventeringsrapport, Länsstyrelsen Västerbotten.

<sup>3</sup> Alvar Tomasson, Dikanäs (boende på Skarpbränna 1930–1948), muntligen 2017-12-07

<sup>4</sup> Alvar Tomasson, Dikanäs (boende på Skarpbränna 1930–1948), muntligen 2017-12-07

Ängersjön är möjligen något sänkt.<sup>5</sup> Enligt uppgift ska höskörden på Vojmsjölandet ha varit så dålig att slätterfolket fick ”*sätta upp pinnar för att se var de skulle fortsätta dagen efter*”<sup>6</sup>.

Vojmsjölandet har varit en del av Heligfjälls lapps katteland och nyttats av renskötare från Vilhelmina norra sameby under flyttperioderna. Namnet Heligfjäll kommer av berget strax sydväst om Vojmsjölandet där det finns en samisk offerplats. Nordsluttningen ner mot Vikenviken är idag ett kärnområde av riksintresse för rennäringen.

#### *Friluftsliv*

Vojmsjölandets naturreservat är ett vidsträckt vildmarksområde med häftiga urskogar. Större delen av reservatet är relativt svåråtkomligt under barmarkperioden, även om det går att ta sig med bil till den nordöstra delen. Merparten av området ligger åtminstone några kilometer från närmsta väg. I nordväst gränsar Vojmsjölandet till Marsfjällets naturreservat.

Den nordliga delen av reservatet ingår i ett demonstrationsområde inom Vilhelmina Model Forest. Vid entrén till området finns en informationsskylt och grillplats. En stig leder besökaren genom brandpräglad skog.

#### *Urval av naturvårdsarter*

Vojmsjölandets naturskogar utgör lämpliga livsmiljöer för många hotade och sällsynta arter. Följande naturvårdsarter har hittats vid inventering av några små, begränsade områden inom reservatet (hotkategori presenteras inom parentes enligt Rödlistan 2015): gammelgransskål (NT), granticka (NT), rosenticka (NT), ullticka (NT), bårdlav, garnlav (NT), liten sotlav (VU), stuplav, vitgrynig nållav (NT), vitmosslav, månlåsbräken (NT) och tretåig hackspett (NT).

## **4. Skötselområden för naturvärden med bevarandemål och åtgärder**

Reservatet är indelat i sex skötselområden med utgångspunkt från de övergripande naturtyperna i området (bilaga 1). För skötselområdena redovisas bevarandemål och skötselåtgärder. Skötselområdets bevarandetillstånd anses gynnsamt när bevarandemålen är uppnådda.

För samtliga skötselområden gäller att främmande arter ska tas bort om behov uppstår, t.ex. om främmande trädslag sprider sig innanför reservatsgränsen. Det finns contortaplanteringar som gränsar till reservatet på Måsjöberget.

---

<sup>5</sup> Forslund, M., m.fl. 1993. Meddelande 1. *Katalog över våtmarker i Dorotea och Vilhelmina kommuner. Bilaga 1 A till ”Våtmarker i Västerbottens län”*. Umeå: Länsstyrelsen Västerbotten.

<sup>6</sup> Göran Eriksson, Saxnäs, muntligen 2017-08-24

#### **4.1 Skötselområde 1: skog med fri utveckling (ca 3200 ha)**

Skötselområdet omfattar i stor sett all granskog i reservatet, dvs all skog i N2000-området och skogen i Måsjöbergets övre nordsluttning. Skogarna är endast i mycket liten utsträckning påverkade av mänskliga aktiviteter och bedöms befinna sig i gynnsamt bevarandetilstånd.

##### *Bevarandemål*

Skötselområdet ska innehålla betydande mängder nyckelelement såsom gamla, döda och döende träd samt vara präglad av naturliga strukturer såsom skiktning, luckighet och åldersspridning. Det ska finnas rikliga mängder död ved i olika former och nedbrytningsstadier som utgör gynnsamma miljöer för arter knutna till dessa substrat. Skogen ska huvudsakligen präglas av intern dynamik med naturliga processer såsom trädens åldrande och döende, stormfällningar, översvämning, insekters och svampars nedbrytning av ved samt nyetablering av träd i skogen. Som en del i skogens naturliga utveckling kan dessa processer medföra att området periodvis kan komma att få en förändrad karaktär. Typiska naturskogsarter ska förekomma. Arealen naturskog ska inte minska.

##### *Skötselåtgärder*

Inga åtgärder.

#### **4.2 Skötselområde 2: brandpräglad skog (ca 700 ha)**

Skötselområdet omfattar den brandpräglade skogen på Måsjöbergets nord- och nordostsluttning ner mot Vikenviken. De centrala delarna är tydligt talldominerade. Graninslaget ökar ut mot reservatsgränsen, men enligt inventeringsrapporten finns det få faktiska brandrefugier. Brandljud och brandstubbar förekommer i nästan hela området. Området är småkuperat och blockigt med många små tjärnar och gölar.

##### *Bevarandemål*

Skötselområdet präglas huvudsakligen av naturliga processer såsom brand, trädens åldrande och döende, stormfällningar, insekters och svampars nedbrytning av ved samt nyetablering av träd i skogen. Skogens struktur och sammansättning är påverkad av brand. I perioder efter en brand kan områden vara öppna och luckiga med nya spirande trädgenerationer. Normalt hyser beståndet betydande mängder död ved. I senare stadier kan skogen vara mer sluten. Vissa mindre delar av skogen är naturligt fuktiga eller blöta och kommer därför att brinna väldigt ytligt eller inte alls, vilket är en del av dynamiken i ett brandpräglat landskap. Typiska arter knutna till en brandpräglad skogsmiljö förekommer. Arealen taiga ska inte minska.

##### *Skötselåtgärder*

##### Bränning

Skötselområdet får naturvårdsbrännas vid behov. Området delas lämpligen upp och bränns i mindre avsnitt. Brandrotationen planeras på landskapsnivå

utifrån länets strategi för naturvårdsbränning. Exakt avgränsning för eventuella naturvårdsbränningar tas fram i samband med den brandplan som görs inför varje enskild bränning. Samråd med samebyn ska genomföras inför eventuell bränning.

Reservatet ligger inte i bränningstrakt och är därmed inte högt prioriterad för bränning enligt strategin.

#### **4.3 Skötselområde 3: gräsmarker (2 ha)**

Skötselområdet utgörs av de gamla åker- och ängsmarkerna på fjällägenheten vid Vallmyran. Området har troligtvis inte hävdats regelbundet sedan 1940-talet. Delar av den öppna marken har börjat växa igen av gran och björk. Enligt Länsstyrelsens inventering 2018 bedömdes gräsmarkerna ha hög prioritering för skötsel eftersom hävdgynnade arter fortfarande är väl utbredda. Stora delar av området är dock relativt kväverika.

##### *Bevarandemål*

Skötselområdet ska främst hysa ängsvegetation. Vedartad igenväxningsvegetation ska endast förekomma i begränsad omfattning. Ingen antropogen tillförsel av näring, inklusive röjnings- och slätteravfall, ska förekomma. Området ska i stor utsträckning präglas av naturlig hydrologi och naturliga grundvattennivåer som skapar markfuktighet och rörligt markvatten. Typiska kärlväxter och svampar ska förekomma. Arealen ängsmark ska inte minska nämnvärt.

##### *Skötselåtgärder*

För att gynna svamp- och kärlväxtfloran samt det kulturhistoriska värdet bör ängsmarkerna hävdas. Inväxningen av vedartad vegetation begränsas genom röjning i lämpliga intervaller. Även den unga granskogen i västra kanten kan med fördel röjas bort. Äldre rönner och sälgar sparas. Ängen bör slås med jämna mellanrum för att minska mängden förna. För att undvika gödslingsseffekt ska slätteravfallet flyttas bort från de öppna ytorna.

#### **4.4 Skötselområde 4: våtmarker med fri utveckling (ca 1800 ha)**

Skötselområdet omfattar samtliga våtmarker inom reservatet, både öppna och trädbevuxna. Våtmarkerna har en i huvudsak naturlig hydrologi och bedöms befinna sig i gynnsamt bevarandetillstånd. Enstaka diken från slätterepoken förekommer. Spår efter fyrhjulingar förekommer, särskilt på myrkomplexet längst i sydöst.

##### *Bevarandemål*

Skötselområdet ska utvecklas fritt och präglas av naturliga ekologiska och hydrologiska processer med de strukturer, vegetationstyper och artsamhällen som hör till dessa naturmiljöer. De hydrologiska- och hydrokemiska förhållandena ska vara opåverkade. I våtmarkerna och maderna ska det finnas en naturlig vattenregim som ansluter till vattendragen. I området ska

också finnas olika naturligt förekommande vegetationstyper. Diken som har en påtagligt avvattande effekt på områdets naturtyper får ej förekomma inom skötselområdet. I de trädbevuxna partierna ska det finnas åtminstone måttliga mängder torr död ved och arter knutna till detta substrat. Det ska finnas en representativ uppsättning av häckande myrfåglar. Arealen våtmarker ska inte minska.

#### *Skötselåtgärder*

Inga åtgärder.

#### **4.5 Skötselområde 5: sjöar och vattendrag med fri utveckling (ca 70 ha)**

Skötselområdet omfattar reservatets sjöar och vattendrag med intilliggande miljöer. Både vattnet och de omgivande miljöerna bedöms befinna sig i gynnsamt bevarandetillstånd.

Vojmsjön är reglerad och ingår endast i reservatet av avgränsningstekniska skäl.

#### *Bevarandemål*

Vattendynamiken ska vara naturlig och det ska finnas livsmiljöer för de naturligt förekommande arterna. I området ska inte förekomma gödsling, kalkning, dikning eller inplantering av för naturtypen främmande arter. Vandringsvägarna ska vara fria. Vattenkvaliteten ska vara god och normalt näringsfattig i de övre delarna och mer näringsrik i de nedre. Typiska arter för habitatet ska förekomma.

#### *Skötselåtgärder*

Inga åtgärder.

#### **4.6 Skötselområde 6: skog med restaureringsbehov (ca 10 ha)**

Skötselområdet utgörs av contortaplanteringar. När contortatallen är borta ska området inkluderas i skötselområde 2.

#### *Bevarandemål*

Skötselområdet utgörs på lång sikt av naturskog med enbart inhemska trädslag (se skötselområde 2). Arealen naturskog ska vara ca 10 hektar.

#### *Skötselåtgärder*

All contortatall och andra främmande trädslag ska avvecklas helt. Efter avverkning ska området helt saneras från eventuell föryngring och får därefter utvecklas fritt med spontan återväxt av inhemska arter.

## **5. Mål och åtgärder för friluftslivet**

Större delen av reservatet är relativt svåråtkomligt under barmarksperioden, även om det går att ta sig med bil en bit upp i Måsjöbergets sluttning. Merparten av området ligger åtminstone några kilometer från närmsta väg.

### *Mål för friluftslivet*

Det övergripande målet för friluftslivet är att reservatet ska vara tillgängligt för naturupplevelser, rekreation och naturstudier utifrån sina befintliga förutsättningar.

Det ska vara möjligt att på olika sätt få information om naturreservatet inför, under och efter besök i området, både via en informationsskylt på plats samt via internet eller andra tekniska lösningar.

Områdets skylt ska vara i gott skick och underlätta för besökare att uppleva området. Informationen ska bidra till att syftet med områdesskyddet uppnås.

### *Åtgärder för friluftslivet*

Minst en informationsskylt ska sättas upp och underhållas, se bilaga 2. Det ska på skylten finnas en karta över reservatet, en lägesbeskrivning av skyltens plats i förhållande till reservatet samt en kort beskrivning av naturmiljöerna och föreskrifter för allmänheten. Mindre informationsskyltar kan vid behov sättas upp vid reservatsgränsen.

Information om Vojmsjölandets naturreservat på Länsstyrelsens webb och via andra tekniska lösningar publiceras utifrån tillgängliga resurser och prioriteringar tillsammans med information om andra naturreservat i länet.

## **6. Övriga anläggningar**

Ett system av skogsbilvägar finns i Måsjöbergets nordostsluttning.

I Vilhelmina Model Forests demonstrationsområde finns informationsskylt, grillplats och stig, se bilaga 2.

## **7. Nyttjanderätter**

Jakt och fiske får bedrivas av jakt- och fiskerättsinnehavare enligt gällande lagstiftning och i enlighet med gällande reservatsföreskrifter.

## **8. Utmärkning av gränser**

Reservatet ska hållas väl utmärkt enligt svensk standard och Naturvårdsverkets anvisningar. Gränserna bör ses över vart 10:e år och målas om vid behov.

## 9. Sammanställning av skötselåtgärder

<b>Skötselåtgärd</b>	<b>Var</b>	<b>Prioritet<sup>1</sup></b>
Gränsmarkering	Reservatsgränsen	1
Montering av informationsskylt	Se bilaga 2	1
Naturvårdsbränning	Skötselomr. 2	3
Röjning och slätter	Skötselomr. 3	2
Avveckling av contorta	Skötselomr. 6	1

<sup>1</sup>Siffran anger prioriteringsordning om genomförandet av skötselåtgärderna begränsas av tillgängliga resurser, där 1 är högsta prioritet och 3 lägsta.

## 10. Uppföljning och tillsyn

Tillsynen av området utförs av naturvårdsförvaltaren och ska dokumenteras skriftligt. Tillsynen innefattar, utöver en besiktning av att reservatsföreskrifterna efterlevs, även alla anläggningar, utmärkningar och skyltar inom reservatet. Brister och fel ska dokumenteras och åtgärdas.

Tillsynen och uppföljningen av reservatet kommer tillsammans att utgöra underlag för en eventuell revidering av skötselplanen.

### 10.1 Uppföljning av skötselåtgärder

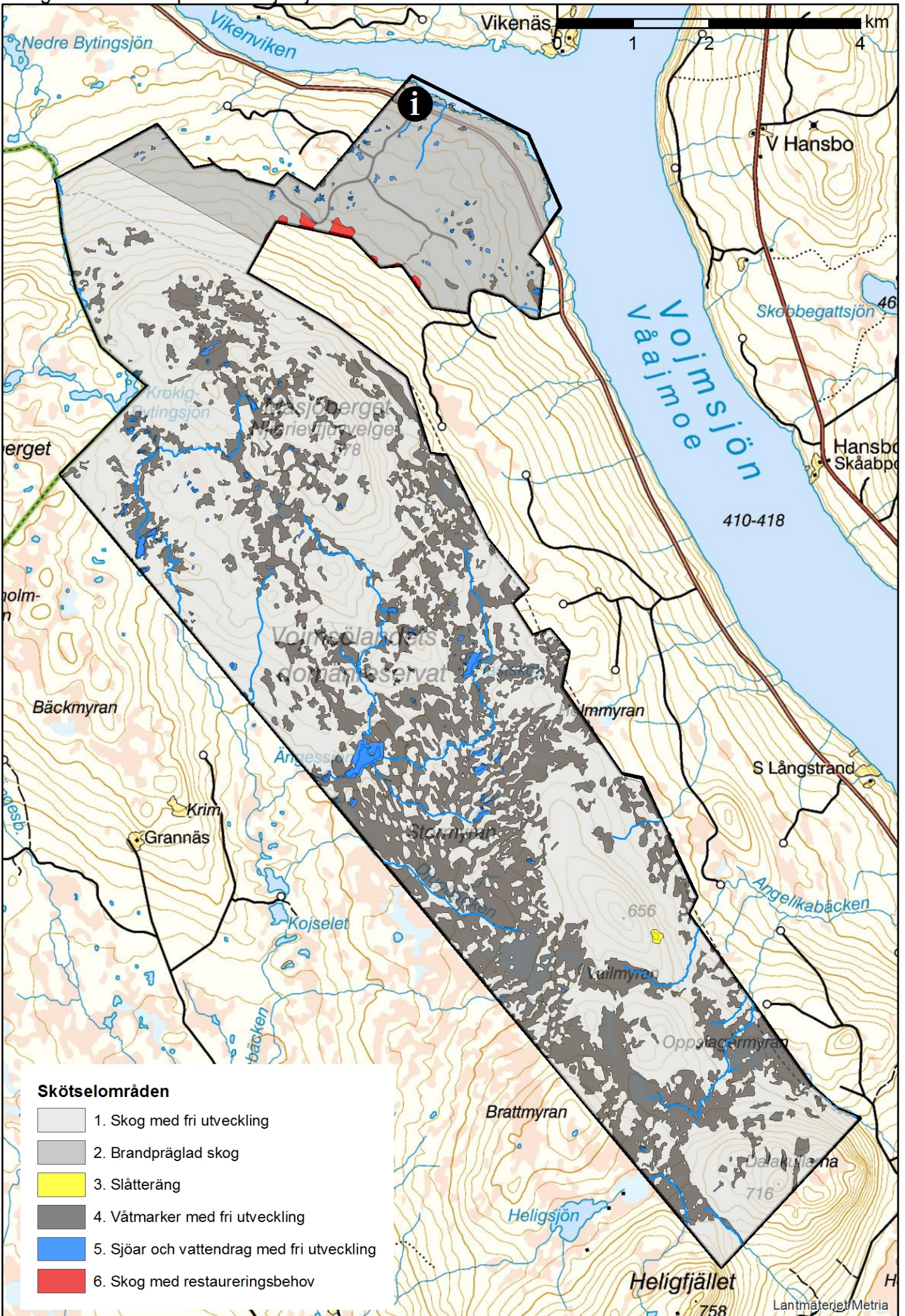
I samband med att skötselåtgärder utförs ska utgångsläget innan åtgärden, tidpunkt för åtgärd, åtgärdens omfattning och utförande samt uppnått resultat dokumenteras för att möjliggöra en långsiktig uppföljning.

### 10.2 Uppföljning av bevarandemål

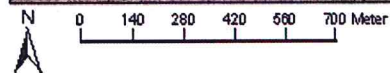
Områdets bevarandemål ska följas upp enligt fastställda metoder för uppföljning av skyddad natur. Uppföljningen kommer att ske utifrån reservatets skötselområden (bilaga 1) och enligt indelningen i naturtyper för basinventering av skyddad natur.

## Bilagor

1. Karta över skötselområden
2. Karta över demonstrationsområdet inom Vilhelmina Model Forest







Utskriftsdatum: 2018-05-08

Kartprojektion: SWEREF99-TM  
Bakgrundskarten ur allmän kartmaterial  
© Lantmäteriet 109/2037



Infopunkt med grillställe



Ungefärligt område med befintlig stig



Länsstyrelsen  
Västerbotten

## Hur man överklagar till regeringen

Om du är missnöjd med Länsstyrelsens beslut kan du överklaga det hos regeringen, men överklagandet ska lämnas eller skickas till Länsstyrelsen. Överklagandet ska vara skriftligt.

### Ange följande

#### *Grundkrav*

- Skriv vilket beslut som överklagandet gäller. Det gör du enklast genom att ange beslutsdatum och ärendebeteckning (511-5359-2017).
- Redogör för varför du anser att Länsstyrelsens beslut är felaktigt och hur du anser att beslutet bör ändras.
- Om du anlitar ombud bör en fullmakt sändas med.
- Om du har dokument som du anser stöder din ståndpunkt så bör du bifoga dem.

#### *Kontaktuppgifter*

Ange ditt namn, adress och telefonnummer.

### Skicka överklagandet

Du kan skicka överklagandet via e-post eller brev.

E-post [vasterbotten@lansstyrelsen.se](mailto:vasterbotten@lansstyrelsen.se)  
Brev Länsstyrelsen Västerbotten  
901 86 Umeå

Länsstyrelsen måste ha fått överklagandet senast den **14 december 2018**. Om den som överklagar är en part som företräder det allmänna, ska dock överklagandet ha kommit in inom tre veckor från den dag då beslutet fattades.