



Länsstyrelsen i Kronobergs län

Bevarandeplan för Natura 2000-området SE0320231 Stocksmyr

Kommun: Lessebo/Uppvidinge

Områdets totala areal: 658,8 ha

Bevarandeplanen uppdaterad av Länsstyrelsen:

Bevarandeplanen fastställd av Länsstyrelsen: 2017-02-03

Markägarförhållanden:

Statligt

Regeringsbeslut, historik:

SPA: 2004-04-01, regeringsbeslut M2002/3916/Na, pSCI: 2004-04-01, SCI: 2005-01-01,

SAC: 2011-03-01, regeringsbeslut M2010/4648/Nm

Naturtyper och arter som ska bevaras i området:

Naturtyper och arter enligt art- och habitatdirektivet samt fågeldirektivet:

3160 - Myrsjöar

7110 - Högmossar

7140 - Öppna mossar och kärr

9010 - Taiga

91D0 - Skogsbevuxen myr

A108 - Tjäder, *Tetrao urogallus*

A127 - Trana, *Grus grus*

A140 - Ljungpipare, *Pluvialis apricaria*

A166 - Grönbena, *Tringa glareola*

A236 - Spillkråka, *Dryocopus martius*

A409 - Orre, *Tetrao tetrix tetrix*

Bevarandesyfte

I Natura 2000-området Stocksmyr är de prioriterade bevarandevärdena knutna till myren och dess omgivning. Det främsta syftet med området är att bibehålla och utveckla myrområdets naturliga hydrologi samt att bevara och utveckla den omgivande skogens naturskogskaraktär.

Beskrivning av området

Norra delen är, tillsammans med det naturreservatet Storasjöområdet, kanske det minst fragmenterade gammelskogsområdet i vårt län. Skogen är mosaikartad med många småkärr och myrar. Värdekärnorna består främst av naturskogsartad skog bl.a. i form av lövbrännor på storblockig mark, gammal olikåldrig lövblandad barrskog samt annan gammal barrskog på bl.a. storblockig mark och torvmark. I många av värdekärnorna finns rikligt med inslag av 150-200 år gamla senvuxna granar och tallar. Något område som kan betraktas som urskog finns också. Skogarna är relativt öppna och har mycket bärris. Området hyser sannolikt länets bästa tjäderstam. Flera spelplatser finns i området. Branddynamiken i området är påtaglig. Den nordliga delen av området har de senaste 200 åren utsatts för 1-4 bränder. På en mindre del har samtliga bränder gått fram. Den södra delen domineras av stora orörda områden med myrmosaiker, sumpskogar med naturskogskaraktär, öppna myrar och högmossar. Här finns de blöta och trädlösa Stocksmyr och Källekulla mad, och de två orörda högmossarna Stora fly och Breda fly. Dessa områden har en i stort sett ostörd hydrologi, vilket är mycket ovanligt i vårt län. Ett par träskartade sjöar som tillsammans med sina lövdominerade naturskogsartade sumpskogar utgör stort värde för bl.a. fågellivet finns också. Här kan nämnas Rydasjön, norr om denna finns också en mycket vacker åsrygg som går genom myrmosaik. Området hyser en del ovanliga arter, varav några signalarter eller rödlistade. Förutom tjäder och orre finns häckande storspov, grönbena, rödbena, trana, ljunpipare, dvärgbeckasin, lärkfalk och sparvuggla (uppgifter från VMI 1987 och naturvårdsprogram 1989). Mindre hackspett förekommer sannolikt i området. Bland andra arter kan nämnas ädellav, garnlav, kattfotslav, rostfläck, sotlav, stor revmossa, långfliksmossa, bronshjon, korktaggsvampar, tallticka, jungfru marie nycklar och missne. Vanliga karaktärsarter på myrarna är dvärgbjörk, skvattram och myrlilja. Sedan 2012 är stora delar av Stocksmyr naturreservat.

Bevarandemål

Arealen av högmossar, öppna mossar och kärr samt skogsbevuxen myr (7110, 7140, 91D0) ska minst vara 404,3 ha, varav arealen öppen mosse och kärr (7110, 7140) ska vara minst 297,6 ha. Arealen myrsjöar (3160) ska vara minst 5,2 ha och taiga ska vara minst 47,9 ha.

Typiska arter som förekommer inom området ska finnas kvar och gärna öka i mängd.

Våtmarkens hydrologi ska vara ostörd och det ska inte finnas några avvattnande eller tillrinnande diken eller körspår som medför negativ påverkan. Grundvattenytan ska variera naturligt och vara hög under större delen av året. Mosseplanet ska vara öppet utan indikation på att det sker igenväxning av vass, buskar eller träd eller annan vegetation med krontäckning på 0-25%. Strukturer som höljor och mjukmattor ska finnas i allmän utsträckning i området.

Skogens hydrologi skall vara naturlig. Småskaliga naturliga processer som exempelvis trädens föryngring, åldrande och avdöende samt omkullfallna träd och luckbildning, liksom störningar, t.ex. insektsangrepp, översvämning, stormfällning eller brand ska påverka dynamik och struktur. Det ska finnas allmänt till rikligt med gamla träd och död ved i olika former, stående som liggande, inklusive levande träd med döda träddelar.

Myrsjöns hydrologi skall vara naturlig. Artsammansättningen i sjöarna ska hållas naturlig och negativ inverkan av främmande arter eller fiskstammar får inte ske.

Vad kan påverka negativt

Stora delar av Stocksmyr är sedan 2012 skyddat som naturreservat. Föreskrifterna inom naturreservatet innebär att hot som avverkning, markavattning, täktverksamhet, bebyggelse, storskalig terrängkörning mm. som annars kan hota naturvärden i de ingående naturtyperna ej är

aktuella om reservatsföreskrifterna efterlevs. Sker nämnda verksamheter och åtgärder i områdets närhet, kan det påverka området negativt.

De delar av natura 2000-området som ligger utanför naturreservatet kan komma att hota naturvärden i ingående naturtyper. Det kan exempelvis innebära hot om avverkning, markavattning, täktverksamhet, bebyggelse, storskalig terrängkörning mm.

Övriga hot:

Spridning av t.ex. kalk eller aska i området som kan ge drastiska förändringar på vegetationens artsammansättning. Motsvarande spridning av kemiska substanser i områdets närhet kan också skada området genom luftburen deposition eller genom transport med tillrinnande vatten. Gödslings- och försurningseffekter från nedfall av luftburna föroreningar t.ex. kväve som kan förändra förutsättningarna för många arter då t.ex. igenväxningen ökar.

Bevarandeåtgärder

Bevarandeåtgärder i området ska ske i enlighet med skötselplanen för naturreservatet Stocksmyr.

Igenväxningen av mosseplanet bör övervakas och på sikt kan det bli nödvändigt med åtgärder för att hålla mosseplanet huvudsakligen öppet och på så vis bevara god status.

Åtgärder för att minska nedfall av kväve från luft sker inom ramen för miljömålet ”Ingen övergödning” främst genom nationellt och internationellt arbete.

Bevarandetillstånd

Nationellt:

Totalarealen av mossar, kärr och skogsbevuxen myr har minskat betydligt under 1900-talet, men fortfarande finns stora arealer kvar. Uppodling, markavattningsprojekt, skogsbruk, förändrad hydrologi och storskaliga torvtäkter är de vanligaste anledningarna till minskningen. Igenväxningen av mossar och kärr kan komma att bli ett allvarligt problem.

Stocksmyr:

Myrområdet är i stort orört och har stora naturvärden med en intressant vegetation och ett rikt djurliv. Området hyser omväxlande mosseplan, kärrstråk och fastmarksöar vilket ger förutsättningar för en hög diversitet.

Orre:

I Sverige uppskattades populationen av orre till minst 170 000 par (1990-talets mitt). Många uppgifter från Götaland och Svealand tyder på starkt minskande stammar under 1990-talet. Den svenska andelen av den europeiska populationen (inkl. europeiska Ryssland) är minst 20 %. I Europa bedöms orren som sårbar och med otillfredsställande bevarandestatus.

Spillkråka:

Det svenska beståndet uppskattas till i storleksordningen 20 000-35 000 par. Beståndet i södra Sverige förefaller vara tämligen stabilt. Arten anses ha en tillfredsställande bevarandestatus i Europa.

Tjäder:

Den svenska populationen har uppskattats till 84 000-110 000 par (1990-talets mitt). Starka minskningar har under de senaste 30 åren registrerats i Götaland.

Trana:

Tranan har ökat markant i antal den senaste 20-årsperioden, speciellt märkbart i Götaland och

Svealand. Antalet häckande par torde f.n. uppgå till åtminstone 15 000, kanske över 20 000 par. De svenska tranorna utgör 20-38 % av europapopulationen. Arten anses vara sårbar och ha en otillfredsställande bevarandestatus i Europa.

Grönbena:

Grönbenan är en vanlig häckfågel i mellersta och norra Sverige. I södra Sverige är arten betydligt ovanligare. Sedan mitten av 1980-talet har grönbenan gått kraftigt tillbaka i södra Sverige. BirdLife International listar grönbenan som "Declining" i Europa och menar att det är angeläget att Europa tar ett ansvar.

Ljungpipare:

Det samlade svenska beståndet uppskattas till mellan 50 000 och 70 000 par varav närmare 90 % finns i fjällen. Arten har under 1990-talet minskat kraftigt på Sydsvenska höglandet. Utvecklingen ser mycket dystert ut och stora insatser krävs för att bibehålla ett livskraftigt bestånd i landets södra delar. BirdLife International listar ljungpiparen som Secure i Europa och menar att det är angeläget att Europa tar ett ansvar. Arten är placerad i SPEC kategori 4, vilket innebär att dess utbredning inte är koncentrerad till Europa, och att den har en tillfredsställande bevarandestatus inom regionen i stort.

Uppföljning av naturtyper och arter

Nationellt pågår ett arbete med att ta fram metoder och arbetsätt för uppföljning av naturtyper och arter i Natura 2000-områden och uppföljning kommer att ske i enlighet med av Länsstyrelsen fastställt uppföljningsprogram. Tillsvidare ges här förslag på tänkbara parametrar för uppföljningen.

Arealen myrmark, vatten och skog fördelad på de olika naturtyperna.

Mängden död ved samt gamla och grova träd i skogen.

Täckning och höjd av vegetation samt utbredningen av höljor och mjukmattor på den öppna myren.

Provrutor för kontroll av typiska arter.

Naturtyper och arter enligt art- och habitatdirektivet samt fågeldirektivet:**3160 - Myrsjöar**

Areal: 5,2 ha. Arealen fastställd i regeringsbeslut

Beskrivning

Bevarandemål

Negativ påverkan

Bevarandeåtgärder

Bevarandetillstånd

7110 - Högmossar

Areal: 137,6 ha. Arealen fastställd i regeringsbeslut

Beskrivning

Bevarandemål

Negativ påverkan

Bevarandeåtgärder

Bevarandetillstånd

7140 - Öppna mossar och kärr

Areal: 160 ha. Arealen fastställd i regeringsbeslut

Beskrivning

Bevarandemål

Negativ påverkan

Bevarandeåtgärder

Bevarandetillstånd

9010 - Taiga

Areal: 47,9 ha. Arealen fastställd i regeringsbeslut

Beskrivning

Bevarandemål

Negativ påverkan

Bevarandeåtgärder

Bevarandetillstånd

91D0 - Skogsbevuxen myr

Areal: 106,7 ha. Arealen fastställd i regeringsbeslut

Beskrivning

Bevarandemål

Negativ påverkan

Bevarandeåtgärder

Bevarandetillstånd

A108 - Tjäder, Tetrao urogallus

Artens förekomst är fastställd i regeringsbeslut.

Beskrivning

Bevarandemål

Negativ påverkan

Bevarandeåtgärder

Bevarandetillstånd

A127 - Trana, Grus grus

Artens förekomst är fastställd i regeringsbeslut.

Beskrivning

Bevarandemål

Negativ påverkan

Bevarandeåtgärder

Bevarandetillstånd

A140 - Ljungpipare, *Pluvialis apricaria*

Artens förekomst är fastställd i regeringsbeslut.

Beskrivning

Bevarandemål

Negativ påverkan

Bevarandeåtgärder

Bevarandetillstånd

A166 - Grönbenä, *Tringa glareola*

Artens förekomst är fastställd i regeringsbeslut.

Beskrivning

Bevarandemål

Negativ påverkan

Bevarandeåtgärder

Bevarandetillstånd

A236 - Spillkråka, *Dryocopus martius*

Artens förekomst är fastställd i regeringsbeslut.

Beskrivning

Bevarandemål

Negativ påverkan

Bevarandeåtgärder

Bevarandetillstånd

A409 - Orre, Tetrao tetrix tetrix

Artens förekomst är fastställd i regeringsbeslut.

Beskrivning

Bevarandemål

Negativ påverkan

Bevarandeåtgärder

Bevarandetillstånd

Dokumentation

Naturvårdsverket: Vägledningar för myndigheter
(<http://www.naturvardsverket.se>)

Naturvårdsprogrammet, Länsstyrelsen 1989, områdesnr 2-5

Våtmarksinventering, Länsstyrelsen 1987

Myrskyddsplan för Sverige, Naturvårdsverket 1994, område G25

Riksintresse för naturvård, områdesnr NRO07031

Nyckelbiotopsinventeringen, Skogsvårdsstyrelsen 1993-1998.

Handläggare: Peter Mattiasson

Bilagor

Bilaga 1. Information om natura 2000

Bilaga 2. Naturtypskarta

Natura 2000

Natura 2000 är ett ekologiskt nätverk av värdefulla naturområden inom EU. Utpekande av Natura 2000-områden bygger på krav som finns i EUs fågeldirektiv och art- och habitatdirektiv. Syftet är att hejda utrotning av vilda djur och växter och att hindra att deras livsmiljöer förstörs. Alla medlemsländer ska peka ut områden dels för fåglar som anges i EUs fågeldirektiv, dels för naturtyper och arter som anges i art- och habitatdirektivet. Genom utpekandet åtar sig länderna att de utpekade värdena i områdena ska bevaras långsiktigt. Natura 2000-nätverket är en av hörnstenarna i EUs arbete för att bevara biologisk mångfald. I fågeldirektivet och habitatdirektivet listas 170 naturtyper och sammanlagt cirka 900 växt- och djurarter som särskilt värdefulla. 90 av naturtyperna och drygt 100 av djur- och växtarterna i habitatdirektivets bilaga 1 och 2 finns i Sverige. Därtill häckar regelbundet cirka 60 av fågeldirektivets fåglar i vårt land.

Bevarandeplaner

För varje Natura 2000-område ska Länsstyrelsen ta fram en beskrivning. Detta ska göras i särskilda bevarandeplaner eller i en skötselplan om området även är naturreservat. I planen ska det finnas en beskrivning av området med bevarandesyfte, bevarandemål och beskrivningar av de naturtyper och arter som ska bevaras och bidra till gynnsam bevarandestatus. Hot mot Natura 2000-områdets arter och naturtyper, och behov av bevarandeåtgärder, t ex skydd eller skötsel, ska beskrivas. Informationen ska underlätta förvaltningen av området och tillståndsprövningar enligt miljöbalken.

Bevarandeplanen ska fastställas av Länsstyrelsen, som även är ytterst ansvarig för att målsättningen med området uppfylls. Bevarandeplanen ska revideras när ny kunskap tillkommer eller när förutsättningar för området ändras. Den ska tas fram och hållas aktuell i dialog med berörda intressenter, och det är värdefullt om den som har ny information kontaktar Länsstyrelsen. Bevarandeplanen är inte ett juridiskt bindande dokument. För formell reglering av skydd eller skötsel kan andra beslut behövas, t ex skyddsbeslut för naturreservat. Föreskrifter enligt eventuella skyddsbeslut gäller parallellt med den tillståndsplikt som gäller inom Natura 2000.

Tillståndsplikt och samråd

För att inte skada naturvärden krävs tillstånd för verksamheter eller åtgärder som på ett betydande sätt kan påverka miljön i ett Natura 2000-område. Det kan även gälla åtgärder utanför Natura 2000-området, om de kan påverka miljön i området. Detta regleras i miljöbalken (7 kap. 27-29§§). Då det kan vara svårt att avgöra vilka åtgärder som på ett betydande sätt kan påverka naturvärden behöver man samråda med Länsstyrelsen före genomförandet. Vid skogsbruksåtgärder hålls samråd med Skogsstyrelsen. Mer information finns hos Länsstyrelsen, läs på webben eller kontakta en handläggare.

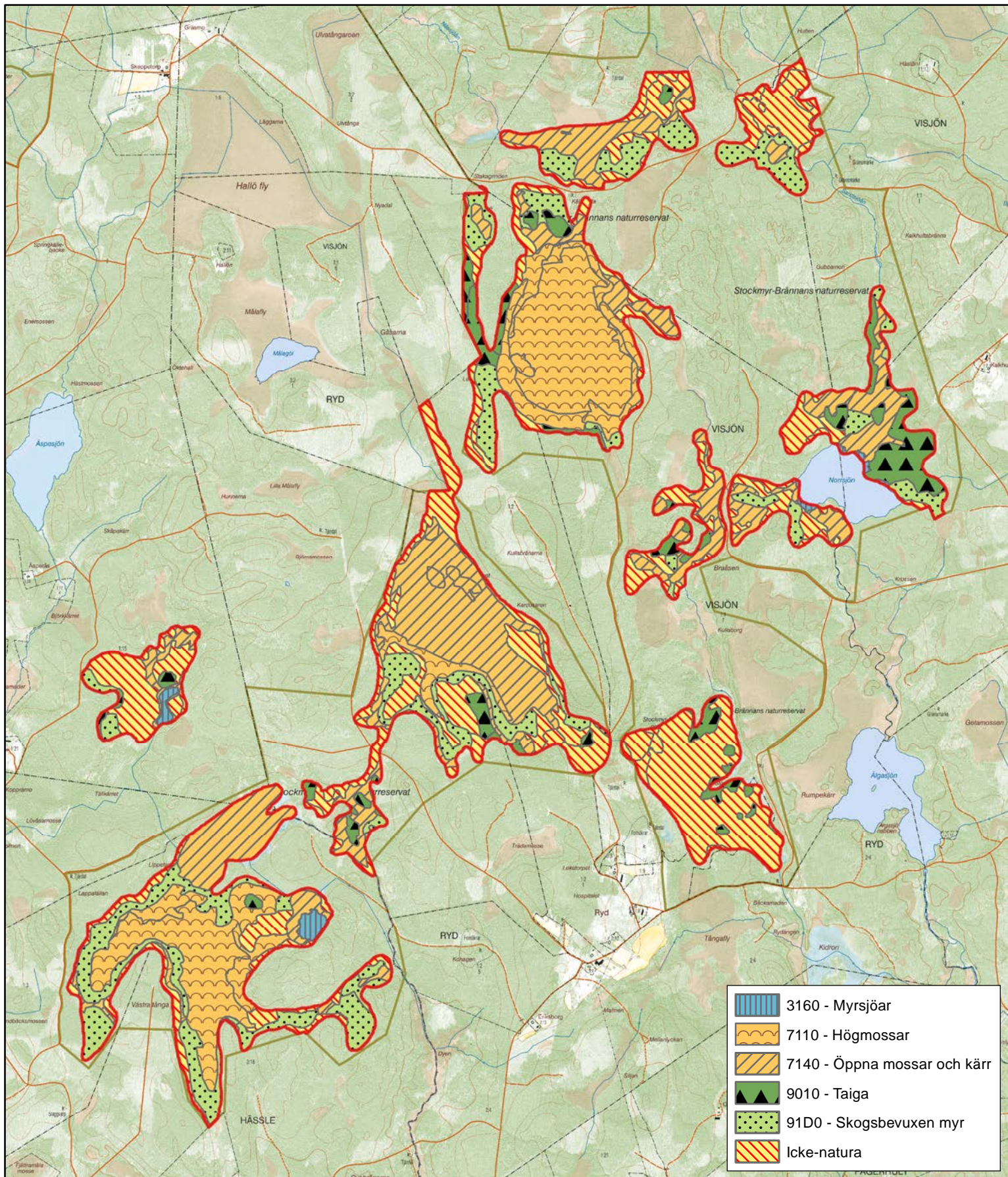
Kartor

Information om naturtyperns utbredning och arter i ett enskilt område går att hitta med hjälp av kartverktyget Skyddad natur. Det kan nås på Naturvårdsverkets hemsida genom att söka på ”kartverktyget skyddad natur”. I kartverktyget söker du upp aktuellt område och klickar på namnet för mer information.

Karta över naturtyper hittas efter sökning av område, gå till fliken Kartskikt, avmarkera allt och under Naturtypskarteringar lägg till Natura naturtypskartan (NNK) och välj Naturtyper (ytor, linje, punkter.)

Det finns även möjlighet att ladda ner naturtypskartan som shp-fil. För mer information se Länsstyrelsens hemsida.

Natura 2000-området Stocksmyr- SE0320231



Bilaga 2

0 305 610 1 220 meter

1:30 584

