



Enligt sändlista

Överklagan över detta be-
slut har inte kommit in till
länsstyrelsen. 28.4.99

Delg. dag
1999-03-23
1999-04-06

Beslut om inrättande av naturreservatet Ekholmen i Botkyrka kommun
(3 bilagor)

Uppgifter om naturreservatet

Namn	Ekholmen
Kommun	Botkyrka
Registerområde	Botkyrka kommun
Socken	Botkyrka
Topografisk karta	10 I SV
Ekonomisk karta	108 32
Läge	Reservatet ligger söder om E3/E4, på en udde som utgår från sjön Aspens norra strand, ca 1,5 km söder om Botkyrka.
Fastighet	Lindhov 15:24
Markägare	Botkyrka kommun
Area	ca 18 ha
därav landarea	ca 18 ha
Naturvårdsförvaltare	Botkyrka kommun

Grund för beslutet

Beskrivning av området

Området utgörs av en drygt 30 meter hög halvö, Ekholmen, samt den omgivande sumpskogen vid sjön Aspens norra strand. Ekholmen är bevuxen med halvöppen blandskog som karakteriseras av ett antal mycket grova,



gamla ekar. Området har tidigare varit mer öppet och parkartat men är nu delvis igenvuxet med sly. Den omgivande sumpskogen domineras av lövträd som al och björk men det finns även inslag av ek i torrare partier.

Området hyser en rik vedsvamp- och mossflora med arter som korallticka, blekticka, oxtungsvamp och den ovanliga haldanemossan som här har sin enda kända växtplats i länet. Djurlivet är rikt med ett 40-tal häckande fågelarter, flera fladdermusarter och en mycket speciell insektsfauna. Ett flertal rödlistade arter har påträffats, främst inom insektsfaunan men även bland fåglar och fladdermöss.

Ekholmen ligger inom ett större område som är av riksintresse för kulturminnesvård enligt 2 kap. 6 § naturresurslagen.

Ärendets beredning

Domänreservatet Näsby inrättades 1956 av dåvarande Kungliga Domänstyrelsen. I samband med Domänverkets bolagisering tecknades ett avtal mellan staten och Domän AB som innebär att ett stort antal domänreservat skall inrättas som naturreservat. Naturvårdsverket har 1995 tecknat ett avtal med AssiDomän AB om formerna för hur detta skall ske. AssiDomän AB har sålt det berörda området till Botkyrka kommun som föreslagit att det gamla domänreservatet utökas vid inrättandet av naturreservatet.

I kommunens översiktsplan, antagen 1990, redovisas området som område med högt naturvärde. Området bevaras som del i tätortsdelens grönmarksstruktur. Länsstyrelsen bedömer att ett naturreservat i det aktuella området är väl förenligt med kommunens översiktsplan samt hushållningsbestämmelserna i naturresurslagen.

Ett förslag till reservatsbeslut och skötselplan har sänts på remiss. Yttrande har inkommit från Botkyrka kommun och Skogsvårdsstyrelsen. Ingen av dem har erinrat mot förslagets huvudsakliga innehåll. Skogsvårdsstyrelsen har dock framfört vissa synpunkter på skötselplanen beträffande planerade avverkningar och röjningar. Skötselplanen har justerats något. I övrigt anser Länsstyrelsen att förslaget till beslut och skötselplan i huvudsak tillgodoser framförda synpunkter.

Motiv till skydd

De grova ekarna och den omgivande sumpskogen på Ekholmen utgör en från naturvårdssynpunkt mycket värdefull miljö som hyser en stor mångfald av växter och djur. Inom området förekommer ett flertal rödlistade arter. Området bör därför skyddas som naturreservat.



Länsstyrelsens beslut

Länsstyrelsen beslutar med stöd av 7 § naturvårdslagen (1964:822) att förklara det område som markerats på bifogad karta, bilaga 1, som naturreservat.

Naturreservatets namn skall vara *Eckholmen*.

Ändamålet med reservatet skall vara att bevara ett naturområde med grova ekar och sumpskog och dess skyddsvärda växt- och djurliv. Området skall vara tillgängligt för besökande allmänhet.

Ändamålet skall tryggas genom att

- fortsatt kontinuitet av grov ek eftersträvas
- sumpskogen lämnas för fri utveckling

För att trygga ändamålet med reservatet förordnar Länsstyrelsen med stöd av 8-10 § naturvårdslagen samt 9 § naturvårdsförordningen (1976:484) att nedan angivna föreskrifter skall gälla i området.

A. Föreskrifter med stöd av 8 § naturvårdslagen om inskränkningar i rätten att förfoga över fastighet inom reservatet

Utöver föreskrifter och förbud i lagar och författningar är det förbjudet att:

1. avverka eller skada träd och buskar eller utföra annan skoglig åtgärd. Dock får åtgärder som syftar till att bibehålla områdets naturvärden enligt vad som anges i skötselplanen, såsom avverkning och röjning, utföras av naturvårdsförvaltaren,
2. ta bort eller upparbeta dött träd eller vindfälle,
3. bedriva täkt eller annan verksamhet som kan förändra områdets topografi som att gräva, spränga, schakta, dika, utfylla, tippa eller utföra annan mekanisk markbearbetning,
4. anlägga väg eller parkeringsplats,
5. anordna upplag annat än tillfälligt i samband med områdets skötsel
6. uppföra byggnad, mast eller annan anläggning,
7. dra fram mark- eller luftledning,



8. kalka, använda kemiska bekämpningsmedel eller gödselmedel,
9. införa för området främmande växt- eller djurart,
11. sätta upp tavla, plakat, affisch, skylt eller därmed jämförlig anordning.

Utan Länsstyrelsens tillstånd är det förbjudet att

12. anlägga stig.

Föreskrifterna skall inte utgöra hinder mot åtgärder som är nödvändiga i samband med områdets skötsel och som anges i fastställd skötselplan.

B. Föreskrifter med stöd av 9 § naturvårdslagen om skyldighet att tåla visst intrång

Markägare, arrendator och annan innehavare av särskild rätt till marken förpliktigas tåla att följande anordningar utförs och åtgärder vidtas för att tillgodose ändamålet med reservatet:

1. utmärkning av reservatets gränser samt uppsättning av reservatsskyltar och övriga upplysningsskyltar,
2. upprustning av befintlig spång genom sumpskogen, samt anläggande av gångstig fram till spången,
3. avverkning och röjning enligt bifogad skötselplan
4. stängsling och införande av betesdrift inom delar av området.

C. Föreskrifter med stöd av 10 § naturvårdslagen om vad allmänheten har att iaktta inom reservatet

Utöver föreskrifter och förbud i lagar och författningar är det förbjudet att:

1. förstöra eller skada berg, jord eller sten genom att borra, hacka, spränga, rista, gräva, måla eller liknande,
2. bryta kvistar, fälla eller på annat sätt skada levande eller döda träd och buskar eller skada vegetationen i övrigt genom att gräva upp växter såsom ris, örter, mossor eller lavar eller genom att ta bort vedlevande svampar,



3. störa djurlivet (t.ex. genom att klättra i boträd, fånga eller döda däggdjur, fåglar, kräldjur och groddjur),
4. fånga och insamla ryggradslösa djur,
5. medföra okopplad hund,
6. tälta mer än två dygn i följd,
7. elda,
8. sätta upp tavla, plakat, affisch, skylt eller göra inskrift,
9. framföra motordrivet fordon.

D. Föreskrifter med stöd av 9 § naturvårdsförordningen om naturvårdsförvaltningen

1. Länsstyrelsen meddelar föreskrifter om naturvårdsförvaltningen genom att fastställa bifogad skötselplan (bilaga 2).
2. Naturvårdsförvaltare skall vara Botkyrka kommun.


Föreskrifterna träder i kraft tre veckor efter den dag författningen utkom från trycket i länets författningssamling.

Hur man överklagar

Detta beslut kan överklagas hos regeringen, miljödepartementet, bilaga 3.

Beslut i detta ärende har fattats av länsöverdirektören Bo Hansson. Vid den slutliga handläggningen av ärendet har även deltagit miljö- och planeringsdirektören Björns Risinger, länsantikvarien Jan-Bertil Schnell, t.f. lantbruksdirektören Sven-Erik Svensson, planchef Carl-Gustav Hagander, förvaltningsdirektör Rutger Öjerholm, samt miljöhandläggare Åsa Löf, föredragande.


Bo Hansson


Åsa Löf



LÄNSSTYRELSEN I
STOCKHOLMS LÄN

Naturvårdsenheten
Åsa Löf

BESLUT

Datum

11.3.1999

6 (6)

Beteckning

18510-1996-10003

Bilagor

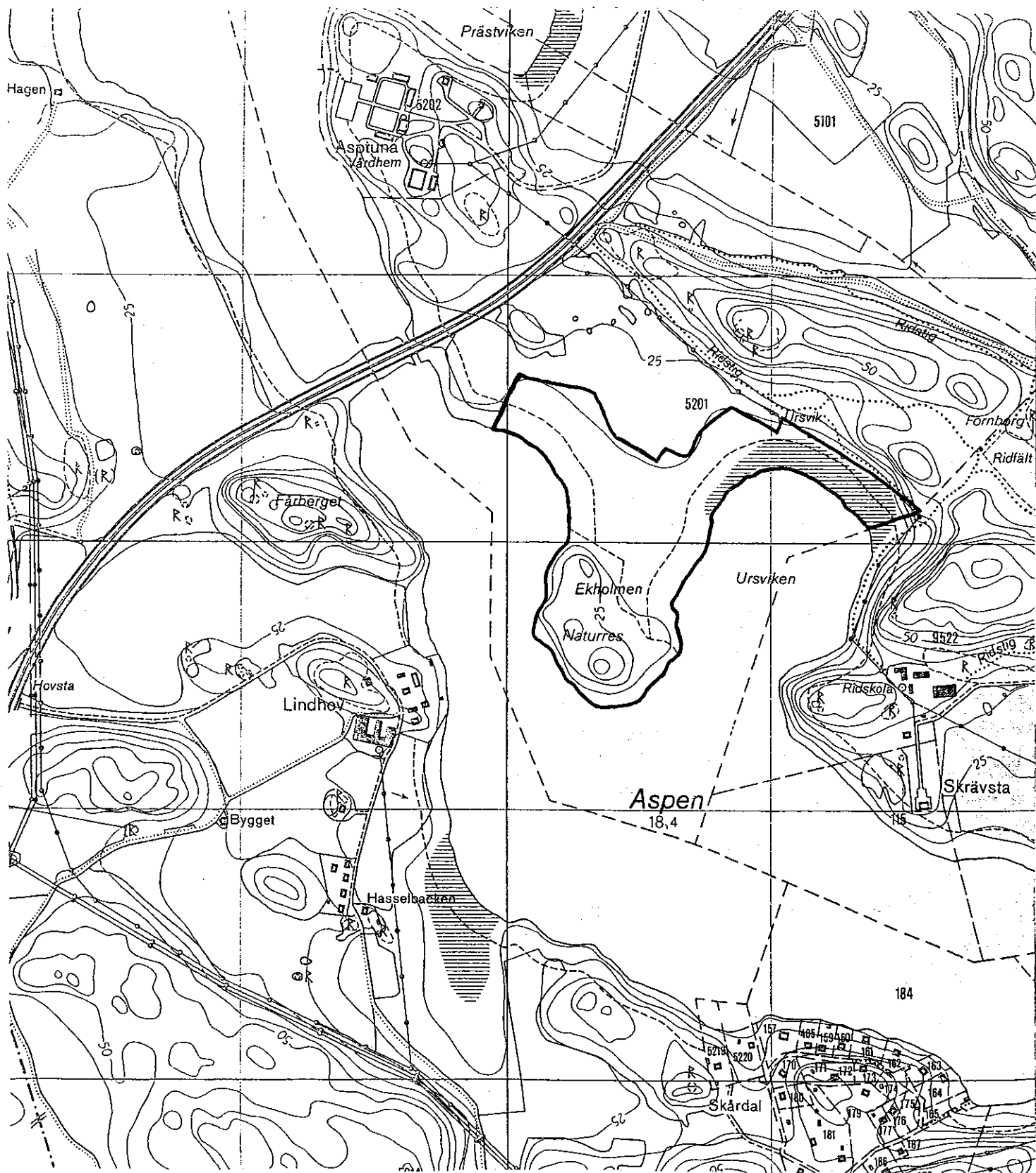
1. Reservatskarta
2. Skötselplan
3. Hur man överklagar

Bilaga 1. Beslutskarta, naturreservatet Ekholmen

Tillhör Länsstyrelsens beslut dnr 231-1996-10003.

Utdrag ur ekonomiska kartan 108 32. Skala 1:10 000.

Naturreservatets gräns ———



Bilaga 2

Skötselplan för naturreservatet Ekholmen i Botkyrka kommun

Denna skötselplan har tagits fram inför inrättandet av naturreservatet Ekholmen.

Skötselplanen bygger bland annat på naturinventeringar som utförts av Botkyrka kommun och Salem-Botkyrka naturskyddsförening, samt fältkontroll i oktober 1995.

Skötselplanen har delats in i en allmän beskrivning, som beskriver nuvarande förhållanden, samt en plandel som anger reservatets framtida skötsel.

Planens *mål* är långsiktiga medan *åtgärdsförslagen* avser den närmaste tioårsperioden. Efter tio år bör uppföljning av skötseln och utvärdering av skötselplanen ske.

Planen har utarbetats av Anders Haglund, Ekologigruppen AB, på uppdrag av Länsstyrelsen. Planen har slutredigerats av Länsstyrelsen.

INNEHÅLLSFÖRTECKNING

I. ALLMÄNBESKRIVNING.....	2
1. Administrativa data.....	2
2. Grund för beslutet samt föreskrifter.....	2
3. Beskrivning av området.....	2
II. PLANDEL.....	7
1. Disposition och skötsel av mark och vatten.....	7
2. Anordningar för rekreation och friluftsliv.....	10
3. Samråd.....	10
4. Dokumentation.....	11
5. Naturvårdsförvaltningen.....	11
6. Finansiering av naturvårdsförvaltningen.....	11
7. Uppföljning.....	11

BILAGOR

Bilaga 1. Översiktskarta

Bilaga 2. Förslag till information och anläggningar för friluftslivet

Bilaga 3. Indelning i skötselområden

I Allmän beskrivning

1 Administrativa data

Namn	Ekholmen
Kommun	Botkyrka
Socken	Botkyrka
Läge	Vid sjön Aspens norra strand, 1,5 km söder om Botkyrka, strax söder om E3/E4. Se översiktskarta, bilaga 1.
Topografisk karta	10 I SV
Ekonomisk karta	108 32
Area	Ca 18 ha
Fastighet	Lindhov 15:24
Markägare	Botkyrka kommun
Naturvårdsförvaltare	Botkyrka kommun

2 Grund för beslutet samt föreskrifter

Grunden för beslutet, ändamålet med reservatet samt reservatsföreskrifter återfinns i Länsstyrelsens reservatsbeslut den 11 mars 1999.

3 Beskrivning av området

Naturgeografisk region	Svealands sprickdalsterräng med lerslättdalar och sjöbäcken
Landskapstyp	Sprickdalsterräng
Dominerande vegetation	Ekskog av örtrik typ, samt successionsskog på fuktig - våt mark.
Dominerande jordart	Svallad morän
Berggrund	Gnejser av sedimentärt ursprung
Höjd över havet	18,4 - 35 meter över havet

3.1 Naturförhållanden

Halvön Ekholmen utgörs av en ca 30 meter hög bergbunden höjdrygg vid sjön Aspens norra strand. Ett grunt dike skiljer Ekholmen från det myr- och sumpskogskomplex som utgör reservatets norra del.

Själva Ekholmen är bevuxen med en grovstammig ekskog. Ett 60-tal mycket gamla och ofta ihåliga ekar finns spridda inom området. Det är till dessa områdets främsta naturvärden är knutna. Området har tidigare varit öppet och parkartat men har nu vuxit igen och är ställvis svårframkomligt på grund av tätt uppslag av lövsly.

3.1.1 Geologi och topografi

Svallad morän dominerar på själva Ekholmen. Här finns också en sänka med postglacial lera. I sumpskogen norr om holmen utgörs de lösa avlagringarna av lövkärrtorv och vitmosstorv.

På några ställen går berg i dagen och blottar gnejsiga bergarter, samt på holmens tallbevuxna norra del, sura röda gnejsgraniter (III).

3.1.2 Vegetation

Vegetationen ute på Ekholmen utgörs främst av ekskog av örtrik typ. Här finns också en mindre talldunge och i nordost ett bestånd grovstammiga aspar. Utmed Aspens strand finns en smal bård av alstrandskog och vass.

De ihåliga gamla ekarna som dominerar områdets växtlighet är grovstammiga. Av de 60-tal ekar som finns har ungefär hälften en brösthöjdsdiameter på 1—2 meter (V). Flera innehåller mycket mulm. Ekar av mellanstorlek och ungräd är mycket fåtaliga, då dessa gallrats bort. Några av ekarna är döda eller döende.

I ekskogen finns för övrigt inslag av de flesta av de i landet förekommande lövträdsarterna, bl.a. några ovanligt grovstammiga rönnar. De flesta träden är dock relativt unga.

I gläntor på Ekholmen finns partier med tät slyvegetation, mestadels bestående av sälg och asp. Buskskiktet i själva ekskogen varierar i utbredning men är ställvis tätt och hyser bl a hassel, hagtorn, getapel, slån och en. Enstaka granar har på senare tid etablerat sig.

Markvegetationen på holmen bär spår av tidigare bete men då hävden sedan flera decennier upphört dominerar triviala igenväxningsarter. Här förekommer också några lundväxter som tyder på lång kontinuitet som ädellövskog, bl a långstarr (*Carex divulsa*), (IV), skogsknipprot (I), samt lungört. Våraspekten är rik med vårlök, blåsippa, vitsippa och smånunneört. Grässvålen är svagt utvecklad i större delen av området.

Den kulturpräglade floran är mer trivial med undantag för förekomst av ängsruta och slätterblomma. På många ställen håller markvegetationen på att försvinna genom den minskade ljusstillgång som ett alltför tätt trädsikt medför.

Ekholmens främsta botaniska värden ligger sannolikt i den kryptogamflora som är knuten till de gamla ekarna som finns i området. Vedsvampfloran är mycket rik med förekomst av skyddsvärda och ovanliga arter som korallticka (*Grifola frondosa*) och blekticka (*Pachyospora tuberculosa*) (V). Oxtungsvamp (*Fistulina hepatica*), ekticka (*Phellinus robustus*) och svavelticka (*Laetiporus sulphureus*) förekommer rikligt. På en av de gamla tallarna växer talticka.

Lavfloran är rik och domineras av olika knappåls-lavar. Här finns bland annat gulpudrad spiklav (*Calicium adpersum*), samt de rödlistade arterna brun nållav (*Chaenotheca phaeocephala*), parknål (*Chaenotheca hispidula*), gul dropplav (*Cliostomum corrugatum*) och rödbrun blekspik (*Sclerophora coniotheca*). Lavfloran torde under senare år ha missgynnats genom att skogen tätat allt mer.

Mossfloran på trädstammarna är särskilt rik på de grova asparna och de äldre ekarna. Här förekommer krävande lövskogsarter, bl a guldlövmossa (*Homalothecium sericeum*), kopparglansmossa (*Platygyrium repens*), som båda indikerar värdefull skog. Dessutom förekommer den sällsynta, på jord växande kalkspärrmossan (*Campylium calcareum*).

I sumpskogs- och myrkomplexet i reservatets norra del dominerar ytmässigt en relativt ung sumpskog i successionsfas med en markvegetation som liknar björkskog av örtyyp, sumpvariant. Trädskiktet har förutom björk relativt stort inslag av tall, ek och klibbal. Vissa av ekarna i sumpskogen är relativt grova. Genom självgallring är området också rikt på döda småträd.

I ett mindre område i öster finns en mindre sumpskog av örtyyp. Träden är här äldre och markfloran är ställvis yppig. Missne är en karaktärsart. Vidare förekommer krävande sumpskogsväxter som gullpudra, dvärgmåra och sprödnarv (I).

Bland arter som förekommer i alkärrets rika mossvegetationen förtjänar särskilt haldanemossa (*Callicladium haldanianum*) att nämnas. Arten växer i mattor över ruttan ved i sumpskogar och indikerar lång skoglig kontinuitet. Den förekommer här på en av sina få lokaler i länet (4).

Inom sumpskogsområdet finns även mindre partier av mer öppna, sparsamt björkbevuxen mosseliknande vegetation som domineras av tuvull och skvattram i fältskiktet.

3.1.3 Djurliv

Områdets djurliv är rikt och här finns en av de mest värdefulla ekskogsmiljöerna på Södertörn. Även sumpskogen hyser många värdefulla djurarter.

Drygt 40 fågelarter förekommer under häckningstid, de flesta knutna till ädellöv- och sumpskogsmiljö. Bland de skyddsvärda arter som är knutna till området märks bl a skogsduva, mindre hackspett, nötkråka, näktergal, stenknäck och stjärtmes (I). I de håliga ekarna häckar bl a knipa, kaja (I) och kattuggla (IV). Här finns också en rik fladdermusfauna med bl a nordisk fladdermus, vattenfladdermus, dvärgfladdermus och stor fladdermus (IV). I området ynglar grävling och här har också mård påträffats under omständigheter som tyder på att arten möjligen fortplantar sig i reservatet (VII).

Insektsfaunan är synnerligen rik och skyddsvärd. Här finns ett flertal arter som indikerar lång kontinuitet av jätteekar och hålträd. Vid en inventering 1992 påträffades 468 insektsarter, varav 10 stycken var nya landskapsfynd (II). Det som gör Ekholmen till en så värdefull insektslokal är den långa kontinuiteten med grova hålträd med rikligt med mulm (det sågspånsliknande material av insektspillning och död ved som samlas inuti träden). Den rika förekomsten av fladdermus- och fågelspillning i hålträden gör att än fler och än mer specialiserade insektsarter kan finna sitt livsrum i träden. Den typ av grova hålträd som finns i området är en mycket ovanlig miljö både ur ett läns- och Europaperspektiv.

Miljön är en förutsättning för den rika förekomst av pseudoscorpioner som påträffats. Bland skyddsvärda arter kan nämnas gammelklokrypare (*Larca lata*) och rötträdsklokrypare (*Allochernes wideri*) (II).

Bland sällsynta skalbaggar som tyder på lång hålträdskontinuitet kan nämnas *Philonothus subuliformis*, *Quedius invare*, *Tacyporus corulentus*, *Sepedophilus bipunctatus*, *Notothenca confusca*, *Haploglossa gentilis*, den rödvingade knäppararten *Ampedus hjorti*, fruktbagge (*Cryptophagus micaecus*), samt mögelbagge (*Latridius nidicola*) (II). Två ovanliga skalbaggar som lever under ekbark, barkglansbagge (*Cyanostolus aeneus*) och *Cerylon deplanatum* har också påträffats (II). Dessutom har den bruna trädmyran (*Lasius brunneus*), som är knuten till stora rötskadade ekar påträffats (II). Arten är en s.k. nyckelart. Till denna art är flera av de sällsynta skalbaggar som påträffats i området knutna. Larvgångar efter den sällsynta skalbaggen varvsfluga (*Lymexilon navale*), påträffades vid fältkontrollen 1995.

Även i sumpskogen påträffades ett antal skyddsvärda skalbaggsarter bl. a. *Atheta brunipennis*, *Quedius maurorufus*, *Quedius nigriceps*, *Leiba crux-minor*, samt *Euryporus picipes*. Dessa arter är samtliga knutna till fuktig skog.

3.1.4 Rödlistade arter

Totalt har 22 rödlistade arter påträffats i reservatet, de flesta knutna till ekskogsmiljön. Fem av arterna hör till hotkategori 2, sårbara arter: parknål (*Chaenotheca hispidula*), gammelklokrypore (*Larca lata*), fruktbagge (*Cryptophagus micaecus*), varvsfluga (*Lymexilon navale*), samt brun trädmyra (*Lasius brunneus*). En art rötträds-klokrypore (*Allochernes wideri*) hör till kategori 3, sällsynta arter. Resterande arter hör till kategori 4, hänsynskrävande arter: stor fladdermus, skogsduva, mindre hackspett, nötkråka, stenknäck, samt skalbaggsarterna *Sepedophilus bipunctatus*, rödvingad knäppare *Ampedus hjorti*, barkglansbagge (*Cyanostolus aeneus*), *Cerylon deplanatum*, lavarerna brun nållav, rödbrun blekspik och gul dropplav, samt vedsvamparna blekticka, oxtungsvamp och korallticka.

3.1.5 Friluftsliv

Värdet för friluftslivet är idag begränsat då området är igenvuxet, men genom sitt tätortsnära läge och sina natursköna omgivningar har Ekholmen en potential som utflykts- och strövområde.

3.1.6 Naturvärden

Den ovanliga ekskogsmiljön med mycket gamla träd, rikedom på ihåliga grova stammar och mulm ger området mycket höga naturvärden. Även sumpskogen i norra delen är värdefullt.

3.2 Kulturhistoria

Ekholmen har under historisk tid tillhört Näsby (VI), en frälsegård med förhistorisk bakgrund och bebyggelsecentrum där Asptuna vårdhem ligger idag. Näsby's ägoområde och markanvändning har mycket lång kontinuitet. Ekholmen utgör en del av Näsby's gamla ägor och har sedan lång tid tillbaka nyttjats som fodermark. Ekholmens bergiga, södra del har utnyttjats som betesmark, och den norra delen har brukats som äng. Reservatets norra gräns sammanfaller i stort sett med den gamla markslagsgränsen mellan åker och äng. Innan ängsmarken uppodlades under 1800-talets senare del fanns här en mycket betydelsefull hägnadssträckning. De vidkroniga ekarna, slånbuskagen, enarna och markfloran är ett resultat av områdets tidigare markanvändning.

Under 1900-talets tidigare hälft upphörde betet och hagmarken har gradvis vuxit igen. De förr helt öppna gläntorna har vuxit igen med asp- och sälgsly och i de tidigare glest trädbevuxna hagmarkspartierna har trädkiktet gradvis slutit sig till dagens skogsliknande tillstånd.

Den enda skogliga åtgärd som det finns spår av är en gallring av ekbeståndet där de flesta unga och medelålders ekarna togs bort (VII). En gallring av tall gjordes i sumpskogsområdet i början av 80-talet.

3.3 Tillgänglighet

Området nås från väg 258 mellan Fittja och Tumba, genom att ta av mot väster mot Skrävsta. Därefter följer man grusvägen till Skrävsta ridskola. Från ridskolan är det sedan 350 m till reservatsgränsen. Befintliga stigar löper fram till Ursviken.

Reservatets tillgänglighet för besökare är idag mycket begränsad. För att nå till reservatet måste man först passera i kanten av en brukad åker. Den norra delen av reservatet utgörs av ett sumpskogsområde vilket innebär ett hinder för besökare utan stövlar. Den befintliga spången är till största delen i mycket dåligt skick. Ute på själva Ekholmen försvåras framkomligheten i vissa delar av ett tätt buskskikt av sly.

3.4 Slitage- och störningskänslighet

Själva Ekholmen är relativt tålig för den form av slitage som kan tänkas orsakas av besökare. Ett undantag utgör de träd som hyser störningskänsliga fladdermöss och fågelbon. Sumpskogsmiljön i reservatets norra del är mer känsligt för tramp och slitage.

3.5 Anordningar för friluftslivet

En spång, som dock till största delen är i mycket dåligt skick, löper genom sumpskogen.

3.6 Källor

Inventeringar och skriftliga källor

- (I) Botkyrka—Salems naturskyddsförening. 1990. Naturinventering, område 11, Ekholmen. Stencil. Inventeringen utförd 1987 och reviderad 1990.
- (II) Snäll, Stanislav. 1992. Inventering av skalbaggar och pseudoscorpioner i området Ekholmen, Botkyrka kommun. Projekt hotade arter på Södertörn.
- (III) SGU. 1969. Geologiska kartbladet Stockholm SO.
- (IV) Botkyrka kommun. 1992. Handlingsprogram för skogsfrågor i Botkyrka kommun. 4. Ekholmen.
- (V) Dan Olofsson. 1996. Fyndlista, svampar, Ekholmen, opubl. Domänverket. 1948. Diverse akter.
- (VI) Arealmätningskartor. Näsby, Botkyrka socken. 1707, resp. 1757-58. Akt 16 resp. akt 23. Lantmäterimyndigheten i Stockholm.

Muntliga källor

- (VII) Håkan Slotte, kommunekolog tjl, Botkyrka kommun.

II Plandel

1. Disposition och skötsel av mark och vatten

1.1 Övergripande mål

Området skall i första hand skötas så att naturvärdena gynnas. Dess möjligheter till rörligt friluftsliv skall också tillvaratas. Särskild vikt läggs vid att bevara och förnygra ekbeståndet och bevara kontinuitet med hålträd, vilket är en förutsättning för en stor del av områdets unika fauna och flora. Området skall göras attraktivare för besökare genom gallringar, bete och information. För Ekholmens naturreservat är dock naturvårdens intresse överordnat det rörliga friluftslivet i den mån intressena inte kan förenas.

1.2 Generella riktlinjer och åtgärder

Genom att på Ekholmen återuppta betet, samt genomföra avverkningar och röjningar så att sekelskiftets hagmarksmiljö återskapas, gynnas de flesta av de i området förekommande rödlistade och skyddsvärda arterna. Många av de rödlistade arterna har en sydlig utbredning. De utgörs av värmeälskande arter som gynnas av öppen ekhagsmiljö. Även stor fladdermus gynnas av ljusöppen och varm miljö. Den biologiska mångfalden i sumpskogsområdet, samt Ekholmens delvis aspbevuxna nordsluttning, bibehålls bäst genom att träd- och buskskikt lämnas för fri utveckling.

1.2.1 Naturvårdsinriktad betesdrift

Naturvårdsinriktad betesdrift i område 1 och 2 bör ske med nötkreatur eller får. Normalår bör betespåsläppet ske första veckan i maj. Betesdriften bör fortgå fram till månadsskiftet oktober-november. Ett tillräckligt antal betesdjur är en förutsättning för att nå målet med skötseln av de hävdbetingade markerna. Betestrycket anpassas så att grässvålen på öppen mark är väl avbetad efter betessäsongens slut. Fjölårsgräs skall inte stå kvar och ansamlas som förna annat än i liten omfattning.

1.2.2 Stängsel

Stängsel anläggs enligt bilaga 2. Den kulturhistoriskt riktiga formen av betesstängsel är trögärdesgård. Taggtråd, farnät eller elstängsel är för närvarande de enda realistiska alternativen för merparten av stängslen. Stängslet skall anpassas till de betesdjur som på sikt kommer att finnas tillgängliga för att hävda området. Stängselövergång och grind anordnas där stigen passerar stängslet.

1.2.4 Avverkning och röjning

Vid planering av arbetena kan en kartering av trädskiktets täckning från gamla ekonomiska kartan eller gamla omdrevsflygbilder (1945 eller äldre) göras. Den bild som den gamla kartan och flygbilden ger av trädskiktet, jämförs då med det senaste omdrevet. Efter denna jämförelse görs en bedömning av hur mycket av trädskiktet som skall gallras bort.

Ett par år efter avverkningen/röjningen bör eventuell slyvegetation som betesdjuren inte betat ner röjas bort manuellt.

1.3 Indelning i skötselområden

Området indelas i tre skötselområden (bilaga 3). I område tre lämnas skogen för fri utveckling. Engångsåtgärder i form av gallring skall ske i skötselområde 1 och bete skall ske i skötselområde 1 och 2.

Skötselområde 1

Beskrivning: Ekdominerad sluten lövskog med tätt buskskikt. 30—40 av områdets ca 60 ekar har en diameter om 1—2 m, är ihåliga och hyser mycket mulm. Ekar i medelstorlek eller småekar är mycket fåtaliga. Förutom ek är de flesta svenska lövträdsarter och tall representerade i trädskiktet.

I början av 1700-talet bestod trädskiktet av ung tall, gran och björk samt ekar, som redan då beskrivs som gamla (VI). Området kunde, tillsammans med område 2, föda 12 nötboskap på bete fram till dess att ängarna slagits.

Taggbuskar, gräsvegetation och vidkroniga träd är ett resultat av ett tidigare öppet och hävdat tillstånd. På några håll finns täta snår av slån och hagtorn, samt småträd av getapel. Tidigare öppna gläntor är nu igenvuxna med asp och sälg. Fältskiktet är trivialt och dominerat av hundäxing. Utmed stranden finns strandvegetation i form av en smal bård av klibbal och vass.

De flesta rödlistade arter som påträffats på Ekholmen förekommer inom skötselområde 1. Ekarna hyser en rik lav- och svampflora. De ihåliga ekarna hyser en mycket värdefull insektsfauna. I några av hålträden förekommer fladdermöss.

Målsättning: Halvöppen ekhage med gläntor.

Engångsåtgärd: Gallring av bestånden inom det rasterade områdena a), b) och c). I resten av området görs endast en försiktigt röjning av framför allt sly och gran. I område a), b) och c) friställs ekarna. I område b) görs även en kraftigare röjning där de gamla gläntorna som vuxit igen röjs upp. De tätaste partierna, där skogen har slutit sig, bör dock lämnas för fri utveckling. I första hand avverkas barrträd och triviala lövträd som björk, asp, sälg och klibbal. En del ädla lövträd, samt vildapel och hagtorn bör sparas på platser där de inte tränger ekar. Även ett buskskikt bestående av nypon och hassel bör sparas i delar av området. Avverkningen vid strandpartiet, c) detaljplaneras så att de avsnitt som idag hyser rik insektsfauna och fågelliv beroende av död ved sparas. Grövre lövträd sparas också. En vindskärm mot sydvästliga vindar behållas. Detta för att ge skydd från den föroreningsmättade luft som blåser från motorvägen och som kan skada lavfloran inom området. Avverkningen längs södra och östra stranden, c) ger ett ljusinsläpp för värmekrävande arter.

Ek skall i de flesta fall sparas då föryngringen är dålig inom området. Unga ekplantor kan behöva skyddas från betesdjuren med nät. Mångfalden av träd- och buskarter i området skall finnas kvar även efter röjningen. Grov, död ekved skall sparas.

Avverkningen/röjningen bör ske etappvis så att åtgärderna kan följas upp och utvärderas. De rot- och stubbskottskjutande trädarterna bör ringbarkas i det fall bete ej kan anordnas i direkt anslutning till röjning och gallring. Eventuellt kan fickning av stubbarna med salt övervägas.

Löpande skötsel: Bete enligt 1.2.1. Vid behov manuell bortröjning av uppkommande lövsly.

Skötselområde 2

Beskrivning: Igenväxningen har gått långt och aspar av ansevärd dimension dominerar trädskiktet tillsammans med fyra stora ekar (diameter 1-2 m) och några medelstora lönnar och popplar. Buskskiktet är relativt glest och skogen är lättframkomlig. Förekomsten av hagtorn tyder på ett mer öppet förflutet. Fältskiktet är glest och trivialt. Rik moss- och lavflora på asparna. Rik vedsvampflora och spiklavsdominerad lavflora på ekarna.

Tidigare betat men sedan ca 60 - 70 år igenvuxet. Igenväxningen har gått så långt att naturvärdena även är knutna till andra träd än ekarna.

I början av 1700-talet bestod trädskiktet av ung tall, gran och björk samt ekar, som redan då beskrivs som gamla (VI). Området kunde, tillsammans med område 1, föda 12 nötboskap på bete fram till dess att ängarna slagits.

Målsättning: Lövskog med fristående grova ekar.

Engångsåtgärd: Försiktig avverkning/röjning för att friställa de grova ekarna. Bortröjning av samtliga barrträd.

Löpande skötsel: Bete enligt 1.2.1. Bortröjning av uppkommande barrträd. Röjning kring ekarna.

Skötselområde 3

Beskrivning: Björksumpskogsområde i successionsfas. I sydost finns också ett artrikt alkärr av örttyp dominerat av skogssäv och bunkestarr. I området finns vidare torrare partier med bestånd av medelålders ekar (ca 70-100 år) med dålig vitalitet. Vitaliteten har troligen minskat p.g.a. att diket i södra delen av området håller på att växa igen. I skogsområdet finns rikligt med död ved både i form av stående döda träd och lågor.

Inom sumpskogsområdet finns också partier med mer öppen mosseartad, fattigkärrsvegetation.

Fågellivet är rikt och här förekommer bl. a. stjärtmes och mindre hackspett. En till stora delar murken spång löper genom området.

Norra delen av området utgjordes tidigare av ängsmark (VI). Ängen beskrivs som grov, bestående av både hårdvall och starrvall. Efter slåttern fick djuren beta den här delen. Södra delen var försumpad med klen björkskog och tall.

Målsättning: Naturligt utvecklade sumpskog och kärrmiljö.

Engångsåtgärd: Eventuellt bortröjning av enstaka träd i samband med anläggande av spång genom området.

Löpande skötsel: Röjning längs spången. I övrigt fri utveckling.

1.4 Utmärkning av naturreservatets gränser

Ny markering av reservatet skall göras enligt svenskt standard (SIS 03 15 22) och enligt Naturvårdsverkets anvisningar. Utmärkning av gränsen och borttagande av gamla gränsmarkeringar, samt underhåll utförs av naturvårdsförvaltaren.

2 Anordningar för rekreation och friluftsliv

2.1 Övergripande mål

Målsättningen med skötseln bör vara att främja tillgängligheten för allmänheten genom att anlägga enkla anordningar såsom parkeringsplats och stig, samt att genom skyltning och information öka utbytet av ett besök i reservatet.

2.2 Generella riktlinjer och åtgärder

2.2.1 Tillgänglighet

En stig anläggs fram till och genom reservatet (se karta 3). Den skall ansluta från ridstigen i norr och löpa in till Ekholmens sydöstra kant. I stigens nordligaste sträckning följs åkerkanten. Fortsättningen genom sumpskogen (skötselområde 3) spängas där det är nödvändigt. En enklare bro anläggs över diket mot Ekholmen. Den sista delen av stigen anläggs endast genom att träd färgmarkeras.

Spången och bron underhålls eller byts av naturvårdsförvaltaren när så erfordras. Besökare bör ges möjlighet att parkera på parkeringsplatsen intill Skrävsta gård. Parkeringsplatsen ligger utanför reservatet.

2.2.3 Information

Informationen i eller i anslutning till reservatet är idag obefintlig. Då området genom sitt tätortsnära läge och sina naturkvaliteter har potential att i framtiden bli välbesökt, finns motiv att lägga ned resurser på en beskrivning av området. Detta görs genom informationsskyltar.

Samtliga skyltar och skyltställ skall innehålla karta över området samt reservatsföreskrifter. Lägen framgår av bilaga 2.

Följande informationsskyltar och skyltställ bör anordnas:

- Skyltställ med fyllig information om ekhagmarken och dess historia, samt djur- och växtlivet i de ihåliga träden. Dessutom beskrivs även sumpskogen och dess ekologi.
- Enklare skyltställ med information om sumpskogen och dess ekologi.
- Vägvisningsskyltar med texten "naturreservat" sätts upp vid parkeringsplats, samt norr om Ursviken (se karta 3).

3 Samråd

Samråd mellan Länsstyrelsen och Botkyrka kommun skall ske vad gäller skogliga åtgärder, anläggningsarbete, ekonomi, samt betesdrift.

4 Dokumentation

Naturvårdsförvaltaren dokumenterar utförda åtgärder, kostnader, finansiering av naturvårdsförvaltningen, samt förhållanden som hotar naturvårdsintresset. Se vidare uppföljningsdelen av skötselplanen.

5 Naturvårdsförvaltningen

5.1 Tillsyn

Naturvårdsförvaltaren ansvarar för att tillsyn sker i naturreservatet. Tillsyn bör innefatta samtliga praktiska skötselåtgärder, skyltning, parkeringsplatser, stigar, allmän naturvårdsstatus, uppföljning, samt dokumentation av utförda skötselåtgärder.

6 Finansiering av naturvårdsförvaltningen

6.1 Ekonomisk plan

Engångsåtgärder:

Arbetsinsatsen för uppförande av skyltställ, markering av naturreservatets gränser, anläggande av spång och hägnader, utförande av röjning och gallring bekostas av Botkyrka kommun. Materialkostnaden finansieras av Länsstyrelsen.

Löpande åtgärder.

Länsstyrelsen bekostar betesdriften i restaureringsskedet, dock högst under två år. Betet bör sedan kunna finansieras med EU:s miljöstöd. Övriga kostnader i samband med tillsyn och förvaltning bekostas av Botkyrka kommun.

7 Uppföljning

7.1 Dokumentation av utförda skötselåtgärder till stöd för uppföljning

Dokumentation av betesdriften i form av notering av antal djurdagar/år, datum för utsläpp och hemtagning av betesdjur, görs enligt Länsstyrelsens anvisningar. Dokumentationen utförs av brukaren.

Röjning- och gallringsarbeten noteras på karta samt fotodokumenteras. Dokumentationen utförs av naturvårdsförvaltaren.

7.2 Löpande uppföljning av skötseln

Följande moment bör ingå i den årliga uppföljningen av skötselns effekter. Arbetet utförs av naturvårdsförvaltaren.

7.2.1 Uppföljning av skador på träd

Det är viktigt att betesdjuren inte skadar de grova ekarna. Av denna anledning är det viktigt att följa betesdjurens inverkan på träden. Kontroll av barkskador bör ske årligen de tre första åren.

Särskild vikt läggs vid att följa unga eller medelunga ekplantor som är av betydelse för förnygring av ekbestånden.

7.2.2 Uppföljning av betestryck

Uppföljning av betestryck bör göras vid betessäsongens slut.

Uppföljning av skador på träd och betestryck skall göras i samråd mellan naturvårdsförvaltaren och djurhållaren.

7.3 Noggrann uppföljning av skötseln

En noggrann dokumentation av lavvegetation på trädstammarna, busk- och trädskiktets utbredning, samt markvegetationens utveckling bör göras inom minst två fasta provytor och tre provträd.

Grunddokumentation av vegetationstillstånd bör göras innan skötselåtgärder sätts in. En noggrann uppföljning av skötselns effekter på vegetationen genom återupprepning av provyteinventeringen bör utföras efter fem år.

Den noggranna uppföljningen utförs av naturvårdsförvaltaren.

Metoder:

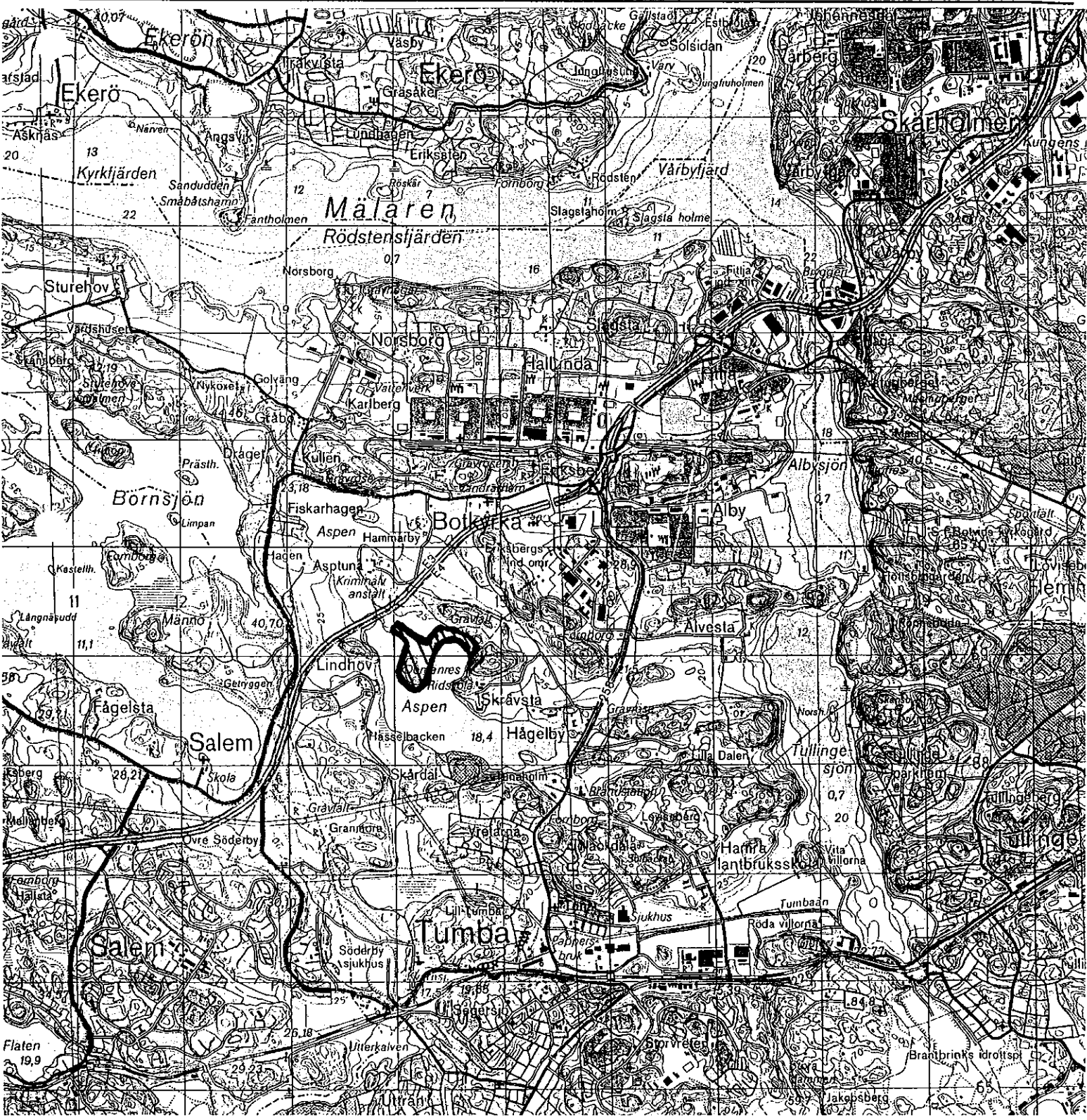
Naturvårdsverket. Dokumentation och uppföljning av skötsel i naturreservat, NOLA- och Landskapsvårdsobjekt.

Bilaga 1. Översiktskarta Naturreservatet Ekholmen



Gräns för naturreservat

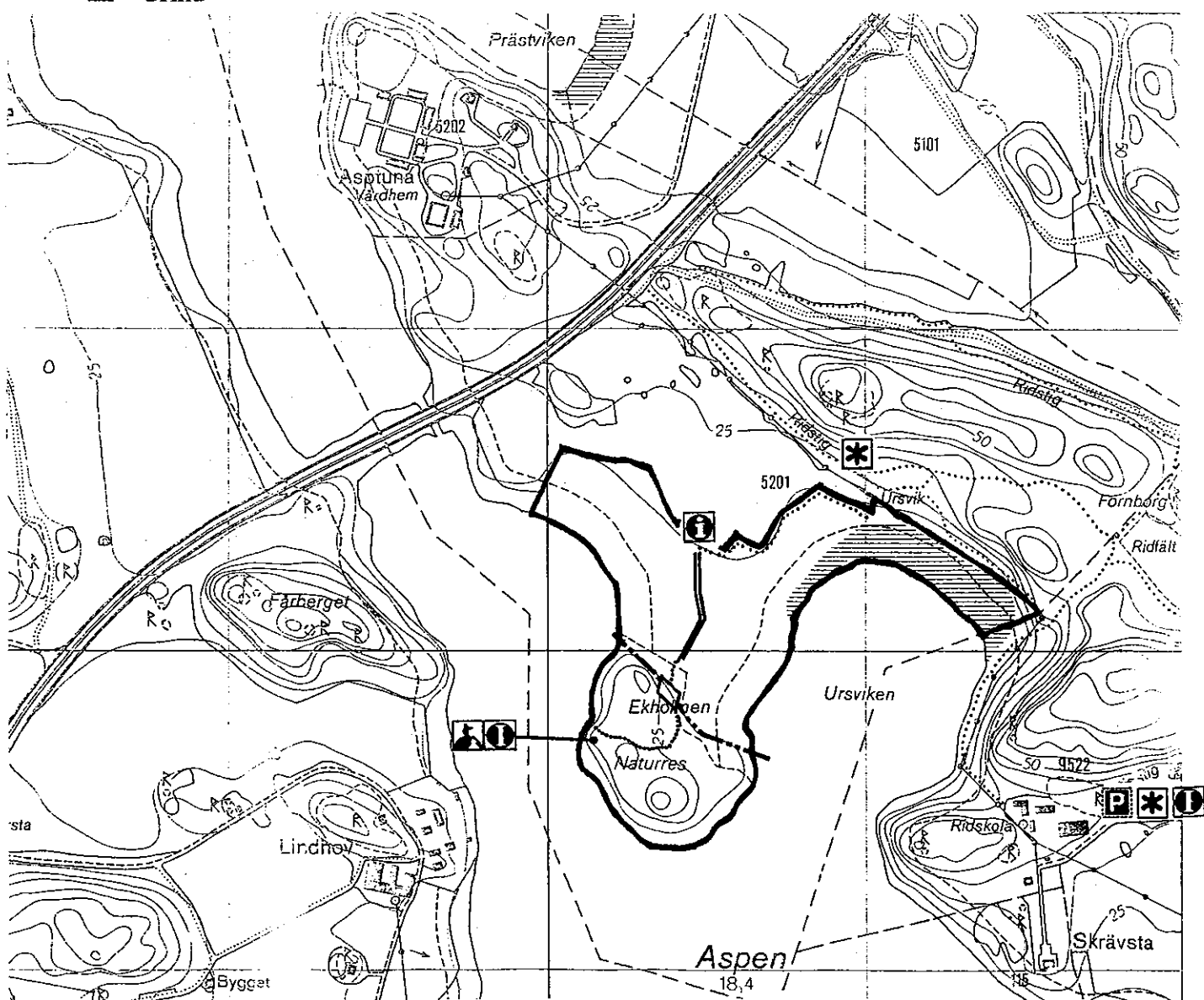
Skala 1:50 000



Bilaga 2. Förslag till information och anläggningar för friluftslivet

Utdrag ur ekonomiska kartan 108 32. Skala 1:10 000.

- Naturresevatets gräns
- == Föreslagen anläggning av ny spång
- Föreslagen stig markerad med färg på träd
- * Föreslagen vägvisningsskylt "naturresevat"
- ⓘ Föreslagen informationsskylt med skyltställ
- ⓘ Föreslaget enklare skyltställ
- 👤 Utsiktspunkt, picknickplats
- P Föreslagen parkeringsplats
- Stängsel
- Grind



Bilaga 3. Indelning i skötselområden

Utdrag ur ekonomiska kartan 108 32. Naturreservatets gräns

