



Överklagan över detta beslut har inte kommit in till länsstyrelsen. 991001/KM

Enligt sändlista

Delg. dag
990820, 24, 26, 30
990909

Beslut om bildande av naturreservatet Björinge i Norrtälje kommun
(3 bilagor)

Uppgifter om naturreservatet

Namn	Björinge
Kommun	Norrtälje
Registerområde	Norrtälje kommun (Edebo församling)
Läge	Ekonomiska kartan nr 129 10. Reservatet ligger vid Storsjön, ca 30 km nordnordväst om Norrtälje
Fastigheter	Björinge 3:4 (del av), 6:1 (del av) samt 8:12
Markägare	Staten genom Naturvårdsverket samt enskild
Area	ca 54 ha
därav landarea	ca 54 ha
Naturvårdsförvaltare	Länsstyrelsen

Grund för beslutet

Beskrivning av området

Området är bevuxet med barr- och blandskog av naturskogstyp samt lövskog. Skogen har troligen utnyttjats för skogsbete tidigare och delar av området, bland annat i närheten av torpet Grönlund, har varit relativt öppna betesmarker. Vid torpet finns också lämningar av små åkertegar som är under igenväxning. Den skogliga kontinuiteten i området synes ändå ha varit lång i merparten av området. Större delen av skogen har inte brukats på lång tid och tillgången på döende träd och död ved i form av torrträd och lågor är hög. Skogen domineras av gran, men inslaget av lövträd, framför allt av gammal asp, är markant. I områdets östra del finns ett stort inslag av ek. Även ädellövträden lind och ask finns i området. Myren Hägnan i områdets östra del har tidigare varit slättermyr, men är nu under igenväxning.



Bland de ovanliga arter som påträffats i området kan nämnas ullticka, rosenticka, grön sköldmossa och aspgelélav. Flera av dessa tillhör kategorin rödlistade (sällsynta eller hotade) arter. Skogen utgör sålunda en viktig livsmiljö för arter som på andra håll försvunnit eller blivit sällsynta.

Ärendets beredning

Skogsvårdsstyrelsen begärde 1994 att Länsstyrelsen skulle ta upp frågan om ett naturreservat i Björinge. Efter förhandlingar med markägarna har uppgörelser om förvärv och intrångsersättning träffats med berörda markägare.

Länsstyrelsen bedömer att ett naturreservat i området är förenligt med översiktsplanen för Norrtälje kommun samt med hushållningsbestämmelserna i naturresurslagen.

Förslaget till naturreservat har sänts för yttrande till Norrtälje kommun, Naturvårdsverket, Skogsvårdsstyrelsen och jakträttsinnehavarna, som inte haft någon erinran.

Eftersom detta ärende inletts före miljöbalkens ikraftträdande skall ärendet handläggas och bedömas enligt naturvårdslagens bestämmelser enligt övergångsbestämmelserna i 6 § lagen (1998:811) om införande av miljöbalken.

Motiv till skydd

Området utgör en från naturvårdssynpunkt mycket värdefull skogsmiljö som hyser en stor mångfald av växter och djur knutna till naturskogar och lövskogar, bland annat flera hotade arter. För att värdena skall bestå krävs att skogen undantas från skogsbruk. Området bör därför skyddas som naturreservat.

Länsstyrelsens beslut

Länsstyrelsen beslutar med stöd av 7 § naturvårdslagen (1964:822) att förklara det område som markerats på bifogad karta, bilaga 1, som naturreservat.

Naturreservatets namn skall vara *Björinge*.

Ändamålet med reservatet skall vara att bevara ett område med barnnaturskog och lövskog och dess skyddsvärda växt- och djurliv.



För att trygga ändamålet med reservatet förordnar Länsstyrelsen med stöd av 8-10 § naturvårdslagen samt 9 § naturvårdsförordningen (1976:484) att nedan angivna föreskrifter skall gälla i området.

A. Föreskrifter med stöd av 8 § naturvårdslagen om inskränkningar i rätten att förfoga över fastighet inom reservatet

Utöver föreskrifter och förbud i lagar och författningar är det förbjudet att

1. avverka eller skada träd och buskar eller utföra annan skoglig åtgärd,
2. ta bort eller upparbeta dött träd eller vindfälle,
3. bedriva täkt eller annan verksamhet som kan förändra områdets topografi som att gräva, spränga, schakta, dika, utfylla, tippa eller utföra annan mekanisk markbearbetning,
4. framföra motordrivet fordon utanför befintlig väg. Föreskriften gäller inte vid uttransport av fälld älg,
5. anlägga väg, stig eller parkeringsplats,
6. anordna upplag,
7. uppföra byggnad, brygga, mast eller annan anläggning,
8. dra fram mark- eller luftledning,
9. kalka, använda kemiska bekämpningsmedel eller gödselmedel,
10. införa för området främmande växt- eller djurart,
11. anbringa tavla, plakat, affisch, skylt eller därmed jämförlig anordning.

Föreskrifterna skall inte utgöra hinder mot

- disposition av båtplats vid stranden inom område A enligt bifogad skötselplan,
- siktröjning genom avverkning av enstaka träd i samråd med naturvårdsförvaltaren inom område A enligt bifogad skötselplan,
- i övrigt åtgärder som är nödvändiga i samband med områdets skötsel och som anges i fastställd skötselplan.

**B. Föreskrifter med stöd av 9 § naturvårdslagen om skyldighet att tåla visst intrång**

Markägare, arrendator och annan innehavare av särskild rätt till marken förpliktigas tåla att följande anordningar utförs och åtgärder vidtas för att tillgodose ändamålet med reservatet

1. utmärkning av reservatets gränser samt uppsättning av reservatsskyltar och övriga upplysningsskyltar.
2. naturvårdande gallring enligt fastställd skötselplan. Avverkat virke tillfaller naturvårdsförvaltaren för användning i områdets skötsel.

C. Föreskrifter med stöd av 10 § naturvårdslagen om vad allmänheten har att iaktta inom reservatet

Utöver föreskrifter och förbud i lagar och författningar är det förbjudet att

1. förstöra eller skada berg, jord eller sten genom att borra, hacka, spränga, rista, gräva, måla eller liknande,
2. bryta kvistar, fälla eller på annat sätt skada levande eller döda träd och buskar eller att skada vegetationen i övrigt genom att gräva upp växter såsom ris, örter, mossor eller lavar eller bortta vedlevande svampar,
3. störa djurlivet (t.ex. genom att klättra i boträd, fånga eller döda däggdjur, fåglar, kräddjur eller groddjur),
4. fånga och insamla ryggradslösa djur,
5. medföra okopplad hund,
6. elda,
7. sätta upp tavla, plakat, affisch, skylt eller göra inskrift.
8. framföra motordrivet fordon.



D. Förekrifter med stöd av 9 § naturvårdsförordningen om naturvårdsförvaltningen

1. Länsstyrelsen meddelar föreskrifter om naturvårdsförvaltningen genom att fastställa bifogad skötselplan (bilaga 2). Fastställelsen omfattar inte den ekonomiska utredningen.
2. Naturvårdsförvaltare skall vara Länsstyrelsen.

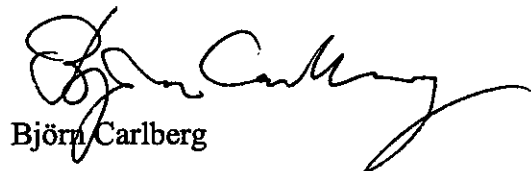
Förekrifterna träder i kraft tre veckor från den dag de utkom från trycket i länets författningssamling.

Hur man överklagar

Detta beslut kan överklagas hos regeringen, Miljödepartementet, se bilaga 3.

Beslut i detta ärende har fattats av tf länsöverdirektör Björn Risinger. Vid ärendets slutliga handläggning har deltagit naturvårdschef Anders Nylén, planchef Carl Gustaf Hagander, tf länsantikvarie Mats Jonsäter, tf lantbruksdirektör Sören Pettersson, länsassessor Lotta Lauritz samt miljöhandläggare Björn Carlberg, den sistnämnde föredragande.


Björn Risinger


Björn Carlberg

Bilagor

1. reservatskarta
2. skötselplan
3. hur man överklagar



LÄNSSTYRELSEN I
STOCKHOLMS LÄN

Naturvårdsenheten
Björn Carlberg

BESLUT

Datum

9.7.1999

6 (6)

Beteckning

18510-1994-45243

0188-02-048

Sändlista

Bilaga 1

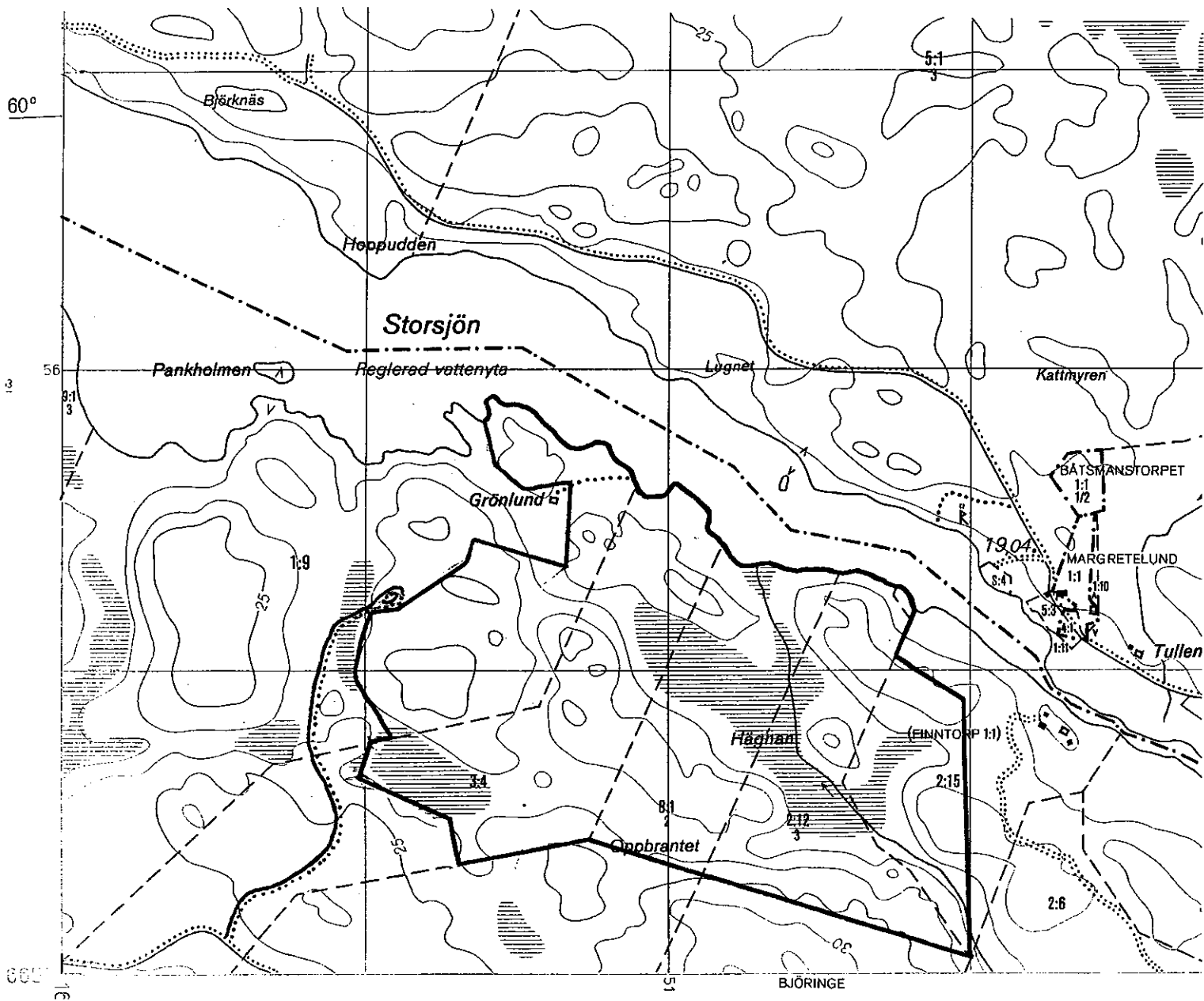
Beslutskarta Naturreservatet Björinge

Tillhör Länsstyrelsens beslut
dnr 18510-1994-45243

— Reservatsgräns

Utdrag ur ekonomiska kartan 129 10.
Redovisning av fastigheter ej aktuell.
Skala 1:10 000

0 500 m



Skötselplan för naturreservatet Björinge

Föreliggande skötselplan har utarbetats inför bildandet av naturreservatet Björinge. Skötselplanen består av en textdel samt en skötselkarta, se bilaga. Skötselplanen är fastställd genom Länsstyrelsens beslut den 9 juli 1999.

1. ALLMÄN BESKRIVNING

Grund för beslutet, föreskrifter, beskrivning av området

Grund för beslutet, föreskrifter samt beskrivning av området återfinns i Länsstyrelsens beslut, dnr 18510-1994-45243, den 9 juli 1999.

Naturtyper

Reservatet indelas i följande naturtyper, hektar

Barrskog	19,7
Blandskog	13,1
Lövskog	6,4
Hällmarksimpediment	7,8
<u>Myr</u>	<u>7,0</u>
Total landarea	54,0

2. PLANDEL

Naturvårdsåtgärder (utförs av naturvårdsförvaltaren)

Ändamålet med reservatet skall vara att bevara ett område med barnaturskog och lövskog och dess skyddsvärda växt- och djurliv.

Barnaturskogen i reservatet skall lämnas för fri utveckling.

Lövskogsrika bestånd skall skötas så att inte granskog konkurrerar ut lövskogen. Skötsel i form av viss gallring och röjning kan bli aktuell för att motverka en successiv övergång mot grandominerad skog och för att gynna lövträden. Innan åtgärder genomförs skall en noggrannare plan för detta tas fram. Mindre punktinsatser såsom röjningar i syfte att gynna ädellövträd får dock utföras utan att en noggrannare skötselplan tagits fram.

Jakt och fiske

Jakt och fiske är inte reglerat i reservatsbestämmelserna och bedrivs av jakträttsinnehavare och fiskerättsinnehavare enligt gällande bestämmelser.

Vid uttransport av fälld älg från reservatet får motordrivet fordon användas i terrängen. Det är dock viktigt med stor försiktighet så att markskador inte uppstår.

Skogsbruk, betesdrift

Enligt föreskrifterna är det förbjudet att avverka eller skada träd och buskar eller utföra annan skogsvårdsåtgärd. Det är vidare förbjudet att ta bort eller upparbeta dött träd eller vindfälle. Skogsbruk får således inte förekomma. Røjning av siktgator för jaktändamål eller liknande är heller inte tillåtet.

Markägaren får i samråd med naturvårdsförvaltaren utföra viss siktrøjning genom avverkning av enstaka träd inom angivet område vid torpet Grönlund (område A på bifogad karta).

En mindre åker vid Finntorp (område B på bifogad karta) får genom røjning hållas öppen av markägaren till fastigheten Björinge 10:1. Väster om Finntorp betas skogen. Pågående skogsbyte vid Finntorp får fortsätta.

Anordningar för besökare

Några särskilda anordningar skall inte iordningställas för besökare i området.

Reservatet kan landvägen nås från Björinge via en enskild väg eller sjövägen över Storsjön. Ordnad parkering finns inte.

Informationsskyltar samt utmärkning av reservatets gräns

Information om reservatet och dess bestämmelser skall finnas på informationsskyltar som framställs enligt Naturvårdsverkets riktlinjer. Naturvårdsförvaltaren skall sätta upp skyltar på lämpliga platser.

Naturvårdsförvaltaren skall märka ut reservatets gränser enligt svensk standard (SIS 15 03 22) och Naturvårdsverkets riktlinjer.

Naturvårdsförvaltningen

Länsstyrelsen skall vara naturvårdsförvaltare för reservatet. Tillsyn i området skall utföras av Länsstyrelsen alternativt av särskilt anlitad tillsynsman. Anteckningar om tillsyn och övrig naturvårdsförvaltning skall kontinuerligt föras av Länsstyrelsen eller uppdragstagare.

Dokumentation

Naturvårdsförvaltaren bör dokumentera reservatet för att möjliggöra uppföljning. Samordning med miljöövervakningen bör ske. Dokumentationen bör i första hand inrikta sig på kryptogamfloran och insektsfaunan.

Ekonomisk plan för naturvårdsförvaltningen

Finansiering av förvaltningen sker genom Naturvårdsverkets anslag för vård av naturvårdsobjekt m.m. Kostnaderna för naturvårdsförvaltningen hänför sig till utmärkning, skyltning och tillsyn.

Bilaga till skötselplan

Skötselkarta

Naturreservatet Björinge

Tillhör Länsstyrelsens beslut
dnr 18510-1994-45243

— Reservatsgräns

- - - - - Delområdesgräns

Utdrag ur ekonomiska kartan 129 10.
Redovisning av fastigheter ej aktuell.
Skala 1:10 000

0 500 m

