



Länsstyrelsen
Västerbotten

Bevarandeplan Diarienummer
512-7513-2016

Sida 1(7)



Bevarandeplan för Natura 2000-området Ammarnäsdeltat



Foto: Johan Falck

Fastställd av Länsstyrelsen: 2018-10-25

Namn och områdeskod: Ammarnäsdeltat, SE0810443

Kommun: Sorsele

Skyddsstatus: Natura 2000: Särskilt bevarandeområde (SAC), särskilt skyddsområde (SPA)

Övrigt skydd: Saknas

Markägare: Privata

Förvaltare: Länsstyrelsen Västerbotten

Area: 272,5 ha

Karta

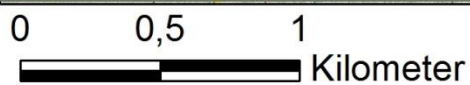
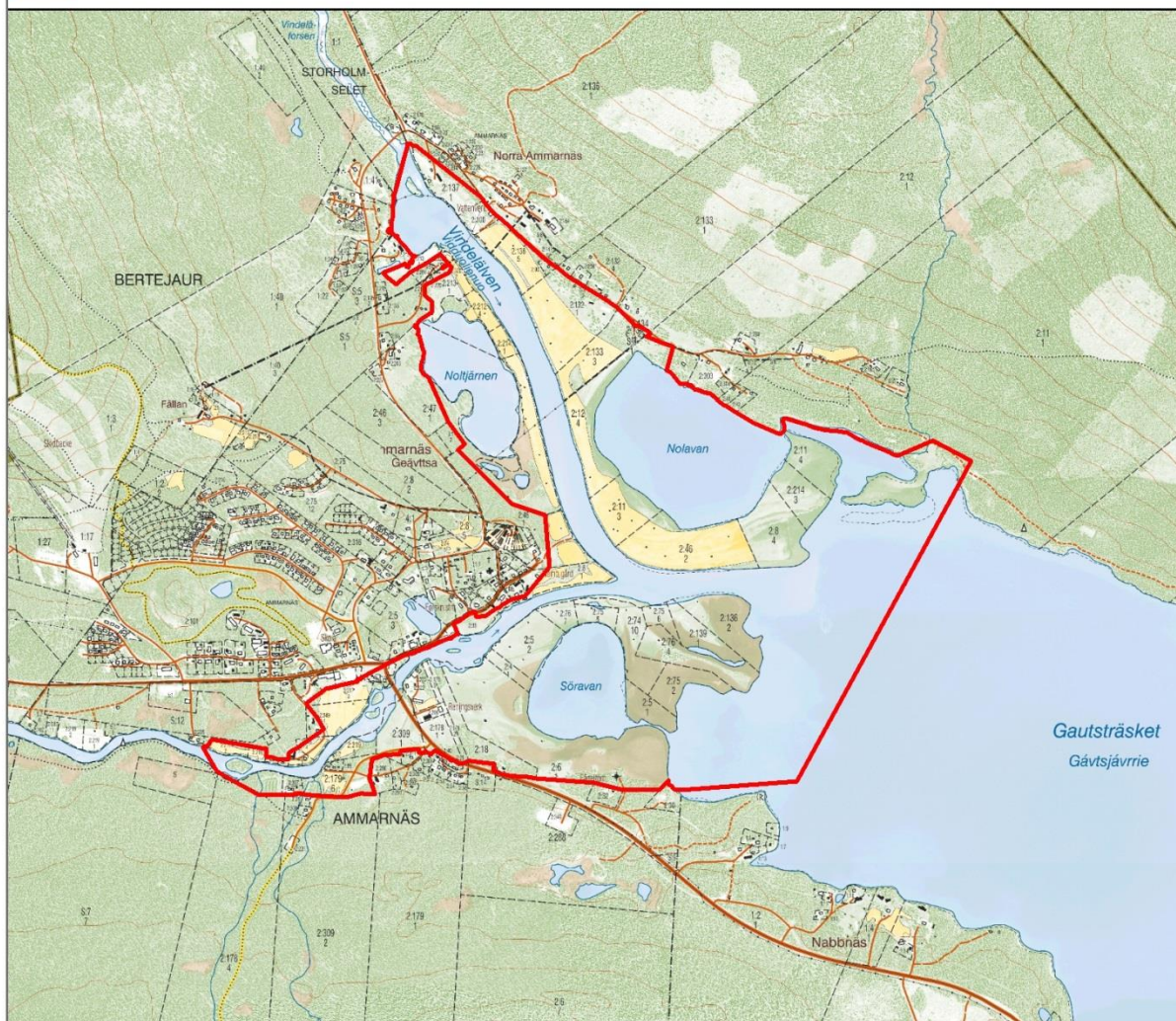
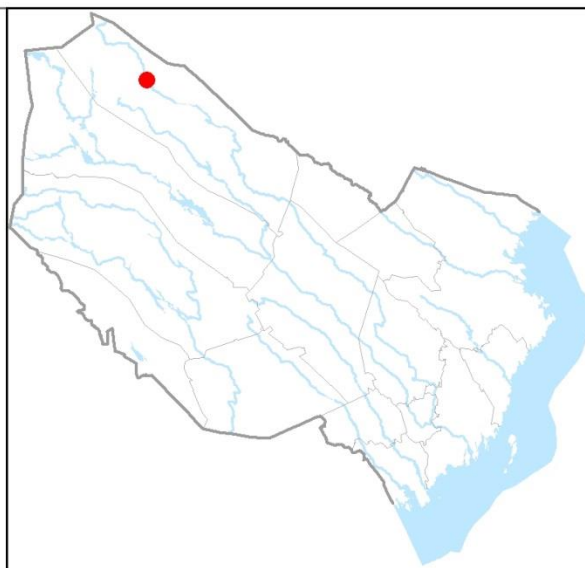
Ammarnäsdeltat
Områdeskod: SE0810443
Kommun: Sorsele
Area: 272,5 ha



Länsstyrelsen
Västerbotten



Gräns för Natura 2000-området



Natura 2000

Natura 2000 är EU:s nätverk av värdefulla naturområden med arter eller naturtyper som är särskilt skyddsvärda ur ett europeiskt perspektiv. I Sverige har vi ca 4 000 Natura 2000-områden varav ca 250 finns i Västerbottens län. För varje område finns naturtyper och/eller arter utpekade. Syftet med Natura 2000-området är att bidra till att de för området utpekade naturtyperna och arterna har gynnsam bevarandestatus i Sverige och EU, vilket innebär att de utpekade arternas och naturtypernas utbredningsområde, areal, populationsutveckling och andra kvaliteter finns och kan bevaras.

Bevarandeplan

För varje Natura 2000-område finns en bevarandeplan upprättad. Här beskrivs de utpekade naturtyperna och arterna, deras bevarandetillstånd i det specifika området, samt vilka bevarandemål som har satts upp för dem. Om åtgärder och skötsel krävs för att uppnå målen beskrivs de också. Bevarandeplanen fastställs av Länsstyrelsen.

Bevarandeplanen ska fungera som vägledning och stöd om någon form av exploatering blir aktuell. De naturvärden som finns i respektive Natura 2000-område får inte påverkas negativt och därför krävs tillstånd för verksamheter eller åtgärder som på ett betydande sätt kan påverka bevarandevärdena i ett Natura 2000-område. Det gäller även åtgärder utanför Natura 2000-området om de riskerar att påverka områdets bevarandevärden. Detta regleras i miljöbalken 7 kap 28 – 29 §§. Då det kan vara svårt att avgöra vilka åtgärder som på ett betydande sätt kan påverka naturvärden behöver man samråda med Länsstyrelsens miljöenhet före genomförandet. Vid skogsbruksåtgärder hålls samråd med Skogsstyrelsen.

Utpekade naturtyper enligt Art- och habitatdirektivet

| | |
|------------------------|-------|
| 3210 Större vattendrag | 20 ha |
| 3260 Mindre vattendrag | 10 ha |
| 6450 Svämängar | 80 ha |

Utpekade arter enligt Fågeldirektivet

A002 Storlom
A007 Svarthakedopping
A042 Fjällgås
A068 Salskrake
A140 Ljungpipare
A151 Brushane
A154 Dubbelbeckasin
A157 Myrspov
A166 Grönbena
A170 Smalnäbbad simsnäppa
A193 Fisktärna
A194 Silvertärna
A222 Jorduggla

Beskrivning av området

Ammarnäsdeltat ligger i direkt anslutning till Ammarnäs by på ca 400 meters höjd över havet. Deltat har bildats där Vindelälven och Tjulån mynnar i Gautsträsk. Merparten av området utgörs av slätterängar och betesmarker som hävdats sedan 1820-talet då den förste nybyggaren kom till Ammarnäs.

De torrare delarna av deltat har under 1900-talet successivt plöjts upp till slättervallar. Dessa delar har mest en trivial frisk-fuktängsvegetation där tuvtåtel dominerar. Området söder om älven, kring Söran, betas idag av kor. Norr om älven sköts markerna främst med slätter.

I samband med snösmältningen översvämmas området av Vindelälven. Floran är präglad av översvämningarna som också har varit en viktig förutsättning för områdets värde som fodermark. De talrika kvarstående ladorna ger en bild av hur det en gång såg ut på många platser i fjälltrakterna. Deltat har stora kulturhistoriska värden.

Ammarnäsdeltat är en viktig rastplats för många av Vindelfjällens flyttfåglar. Här har de en möjlighet att rasta i väntan på att våren når högre upp på fjället. Bland de fågelarter som varje år utnyttjar området finns fjällgås, dubbelbeckasin, smalnäbbad simsnäppa och brushane. De två sistnämnda häckar också här, tillsammans med bl.a. storlom, fisk- och silvertärna, salskrake och svarthakedopping.

Området är en mycket viktig rastplats för de fjällgäss som häckar i Sverige.

För att området ska kunna behålla sina naturvärden är det mycket viktigt att slåttern och betet fortgår.

Området gränsar till Natura 2000-området Vindelälven och ligger i nära anslutning Vindelfjällens naturreservat som också är ett Natura 2000-område.

Bevarandesyfte

Det överordnande bevarandesyftet för Natura 2000-nätverket är att bidra till bevarandet av biologisk mångfald genom att bibehålla eller återskapa gynnsam bevarandestatus för de naturtyper och arter som omfattas av EU:s Fågeldirektiv eller Art- och habitatdirektiv. För det enskilda Natura 2000-området är det överordnade syftet att bevara eller återställa ett gynnsamt tillstånd för de naturtyper eller arter som utgjort grund för utpekandet av området.

Prioriterade bevarandevärden

De tidvis översvämmade gräsmarkerna med långvarigt bete och slätter samt det rika fågellivet som är beroende av dessa miljöer.

Motivering

Deltats ängar har hävdats under lång tid och utgör en rest av hur jordbruket såg ut på många ställen i fjällen förr i tiden. Områdets fågelliv är mycket rikt och deltat utgör en viktig rast- och häcklokal för en mängd arter. Här rastar bl.a. de akut hotade fjällgässen innan de beger sig till häckplatserna längre in i fjällvärlden.

Prioriterade åtgärder

Hävd av ängarna genom slätter och/eller bete för att hindra att de växer igen, samt bibehålla en gynnsam miljö för hävdgynnade arter. Minska störningen i området under perioden fåglarna rastar och häckar i området.

Beskrivning av utpekade naturtyper

3210 Större vattendrag

Större naturliga vattendrag eller delar av vattendrag med relativt näringsfattigt och klart vatten. Naturtypen omfattar oftast vattendrag som har strömordning minst 4 och/eller högre årsmedelvattenföring än 20 m³/s. Hit räknas den delen av Vindelälven som flyter genom området.

3260 Mindre vattendrag

Mindre vattendrag förekommer i hela landet i såväl skogs- som jordbruksmark. Naturtypen omfattar oftast vattendrag som har strömföring lägre än 4 och/eller lägre årsmedelvattenföring än 20 m³/s. Tjulån räknas som ett mindre vattendrag i det här sammanhanget.

Bevarandetillstånd idag för 3210 och 3260

Bedöms vara gynnsamt. Vindelälven och Tjulån har fria, oreglerade flöden. Se bevarandeplanen för Vindelälven för en bedömning av bevarandetillståndet för älvens hela sträckning.

Bevarandemål för 3210 och 3260

Naturtypen ska ha en hydrologi med naturliga variationer i vattenföring och vattenstånd. Vattendragen ska fritt kunna översvämma ängarna i området under snösmältning. Vattnet ska inte dämmas, omledas, eller kanaliseras. Vattenkvaliteten ska vara god och fri från giftiga ämnen samt övergödning och försurning orsakad av människan. Arealen ska inte minska.

6450 Svämningar

Gräsmarker längs med större vattendrag norr om den naturliga Norrlandsgränsen som översvämmas under vår och sommar. I Ammarnäsdeltat är stora delar av markerna klassade som svämningar. De är högstarrdominerade med norrlandsstarr som karaktärsart. Här växer även arter som knagglestarr, hundstarr, sjöfräken, smalfräken och nålsäv. I de betade delarna dominerar tuvtåtel med inslag av kabbleka och revsmörblomma.

Bevarandetillstånd idag

Bedöms vara gynnsamt för närvarande. Gräsmarkerna sköts med slåtter och bete med miljöersättning och hålls på så sätt öppna. Tjulån och Vindelälven har naturliga vattenflöden och översvämmas delar av området under snösmältningen.

Bevarandemål

Naturtypen ska ha en naturlig hydrologi och ska årligen präglas av återkommande översvämningar. Den ska behålla en naturlig näringsstatus utan påverkan av gödsling eller kalkning. Naturtypen ska hävdas genom bete och slåtter och inte odlas upp, så att området hålls öppet och marken är huvudsakligen välhävdad. Vegetation av igenväxningskaraktär ska inte förekomma. Arealen ska inte minska.

Beskrivning av utpekade fågelarter

De utpekade fågelarterna använder deltat som rastlokal (fjällgås, ljungpipare, dubbelbeckasin, myrspov), häcklokal (svarthakedopping, storlom, salskrake, fisktärna, silvertärna) eller både och (brushane, grönbena, smalnäbbad simsnäppa, jorduggla). De arter som rastar i området häckar ofta högre upp på fjället och stannar ofta i deltat tills deras häckplatser på fjället smält fram. De flesta utpekade fågelarterna är beroende av att området hålls öppet samt att störningen är så liten som möjligt. Alla arter är flyttfåglar och finns inte i området under vinterhalvåret.

Bevarandetillstånd idag

Bedöms för de flesta arter vara gynnsamt. Ammarnäsdeltat hävdas årligen vilket håller gräsmarkerna öppna. Området erbjuder därför goda livsmiljöer för både häckande och rastande fåglar. Störning i form av framförallt skoterkörning, som olovligt förekommit i deltat även under barmarkssäsong, och hundar, utgör dock ett hot mot fåglarna. Nedan följer en artvis genomgång av bevarandetillstånd, indelat i tre undergrupper: rastande arter; häckande arter; samt arter som både rastar och häckar i området.

Rastande arter

För fjällgåsen är bevarandetillståndet ogynnsamt. Arten var en vanlig karaktärsfågel i fjällen under tidigt 1900-tal. Idag finns endast en spillra kvar av det fennoskandiska beståndet, och i Sverige häckar uppskattningsvis bara 15 – 25 par (Artdatabanken, 2011). Fjällgåsen är idag rödlistad som akut hotad (CR).

Orsakerna till tillbakagången är framförallt intensiv jakt på flytt- och övervintringslokaler, ökad predation från rödräv, och på senare år ökad störning från människor på häckplatserna. I Ammarnäsdeltat har man på 2010-talet sett några tiotal rastande fjällgäss samtidigt men det totala antalet rastande fåglar kan vara större. De fjällgäss som rastar i Ammarnäs häckar i Norrbottensfjällen.

Dubbelbeckasinen har historiskt minskat drastiskt. Från att ha funnits spridd i stora delar av Sverige är den nu begränsad till de mellersta delarna av fjällkedjan. Numera är populationen stabil på en ganska låg nivå. I Ammarnäsdeltat är arten fåtalig och ses någon enstaka per år; även spelande hanar förekommer i deltat men troligen tillfälligt.

Ljungpiparen rastar årligen med dagssiffror på 50 – 100 fåglar. Ett fåtal myrspovar rastar och de flesta år ses bara någon enstaka individ i slutet av maj.

Häckande arter

Silvertärnan uppskattas häcka med en handfull par i eller i nära anslutning till området. Fisktärnan uppskattas häcka med ett fåtal par varje år. Eventuellt finns fler par som inte uppmärksammas på grund av likheten med silvertärna.

Salskraken häckar med något enstaka par, ofta i Noltjärn eller intilliggande Akkastjärn. Svarthakedoppingen häckar även den med ett eller några par, ofta i Noltjärn. Storlommen häckar också med något enstaka par, i alla fall vissa år.

Arter som både rastar och häckar i området

Jordugglan fluktuerar kraftigt med tillgången på smågnagare, och bedöms nationellt ha minskat med 10 – 30% de senaste 20 åren. År 2015 och 2011 var dock goda gnagarår vilket gynnat arten. I Ammarnäsdeltat kan arten rasta under våren innan barmarken smält fram högre upp på fjället. I anslutning till deltat kan arten också häcka under goda år.

Grönbenan rastar med dagssiffror upp mot 40 exemplar. Antalet häckande par uppskattas till en handfull, ca 5 par. Brushanen rastar med dagssiffror på 50 exemplar och häckar troligen fåtaligt i deltat. Talrika smalnäbbade simsnäppor rastar i deltat i början av juni med dagssiffror uppemot 200 exemplar. Majoriteten av dessa häckar högre upp på fjället i små, fisktomma sjöar, men något enstaka par häckar i deltat. Svarthakedoppingen häckar i fisktomma sjöar eller sjöar med starkt reducerade fiskpopulationer, bl.a. Noltjärnen.

Bevarandemål

Områdets populationer av de utpekade arterna ska vara livskraftiga och inte minska i antal eller utbredning. Deltat ska utgöra goda miljöer för häckande och rastande arter. Gräsmarkerna ska tillåtas att svämma över, hävdas genom slätter och/eller bete, samt hindras från att växa igen.

Störning från terrängfordon, hundar och människor ska vara minimal och inte inverka negativt på fåglarnas möjligheter att rasta och/eller häcka. Särskilt för de akut hotade fjällgässen är det viktigt att kunna rasta ostört och samla krafter inför häckningen högre upp i fjällvärlden.

Predation från mink ska ha en försumbar påverkan på häckningen. Inplantering av fisk i fisktomma tjärnar ska inte förekomma.

Hotbild

Utebliven eller felaktig hävd är det främsta hotet mot området värden. Om hävden upphör kommer gräsmarkerna sakta att växa igen; gräset blir för högt och tätt och förna ansamlas. Snart skulle videbuskar växa upp. Detta skulle missgynna de hävdgynnade arterna. Igenväxning skulle påverka området värde som fågellokal kraftigt negativt, både för rastande och häckande fåglar. Uppodling av ängarna skulle även det försämra området kvalitet som rast- och häcklokal för fågel.

Störning i deltat är ett stort hot, särskilt under vår och försommar. Snöskoterkörning har förekommit under barmarkssäsong på vatten och ångar i deltat och kan innebära en stor påfrestning och störning för de rastande fåglarna. Det finns ett generellt förbud mot skoterkörning på barmark och samma regler gäller förstås i området. Skoterkörning på vårvintern, så länge is och snö ligger, innebär dock inget hot mot fåglarna. Människor och hundar som rör sig i deltat under vår och försommar kan också innebära en störning.

Klimatförändringar riskerar att påverka nederbörd, temperatur och snötäcke och därmed rubba den naturliga flödesregimen hos Vindelälven och Tjulån. Det kan resultera i att vårfloden och översvämningen kommer tidigare och i annan omfattning än idag.

För fjällgåsen finns en rad hot som ligger utanför Ammarnäsdeltat. Predation från rödräv, en art som på senare tid spridit sig upp i fjällen, är ett stort hot på häckplatser. Uteblivna eller glesa gnagartoppar är också ett hot eftersom gnagarbrist tvingar fjällens rovdjur att jaga andra byten. Ett stort hot mot arten är den intensiva jakt som bedrivs längs flyttvägarna och övervintringsområdena i östra Europa. På grund av jakten har de svenska fjällgässens flyttväg letts om med människans hjälp och går numera längs en säkrare rutt till Västeuropa.

Bevarandeåtgärder

Skyddsåtgärder

Ammarnäsdeltat är ett Natura 2000-område och har det skydd enligt miljöbalken som gäller samtliga Natura 2000-områden i landet. Alla verksamheter och åtgärder, innanför och utanför området, som på ett betydande sätt kan påverka Natura 2000-området är tillståndspliktiga enligt 7 kap. 28-29 §§ miljöbalken.

Skötselåtgärder

Hävd av gräsmarkerna genom slåtter och/eller bete för att hindra att de växer igen. Flertalet gräsmarker i deltat har miljöersättning för den typen av skötsel. För detaljer kring skötseln: se villkoren för miljöersättningen för betesmarker och slåtterängar samt de åtgärdsplaner som finns skrivna för varje miljöersättningsobjekt.

Ytterligare information

På naturvardsverket.se kan du hitta mer information om Natura 2000.

I Naturvårdsverkets kartverktyg [Skyddad natur](#) kan du hitta kartmaterial och fakta om skyddade områden. Man kan ladda ner gränser och naturtypskartor (NNK) för alla eller enstaka områden.

I Skogsstyrelsens kartverktyg [Skogens pärlor](#) kan du bl.a. hitta information om skogar med höga naturvärden.