



Länsstyrelsen
Västerbotten

Bevarandeplan Diarienummer
512-7538-2016

Sida
1(5)



Bevarandeplan för Natura 2000-området Ribbfors



Foto: Länsstyrelsen Västerbotten

Fastställd av Länsstyrelsen: 2016-12-12
Namn och områdeskod: Ribbfors, SE0810424
Kommun: Skellefteå
Skyddsstatus: Natura 2000: Särskilt bevarandeområde (SAC)
Övrigt skydd: Frivilligt skyddat av markägaren
Markägare: SCA Skog
Förvaltare: Länsstyrelsen
Areal: 2,3 ha

Karta

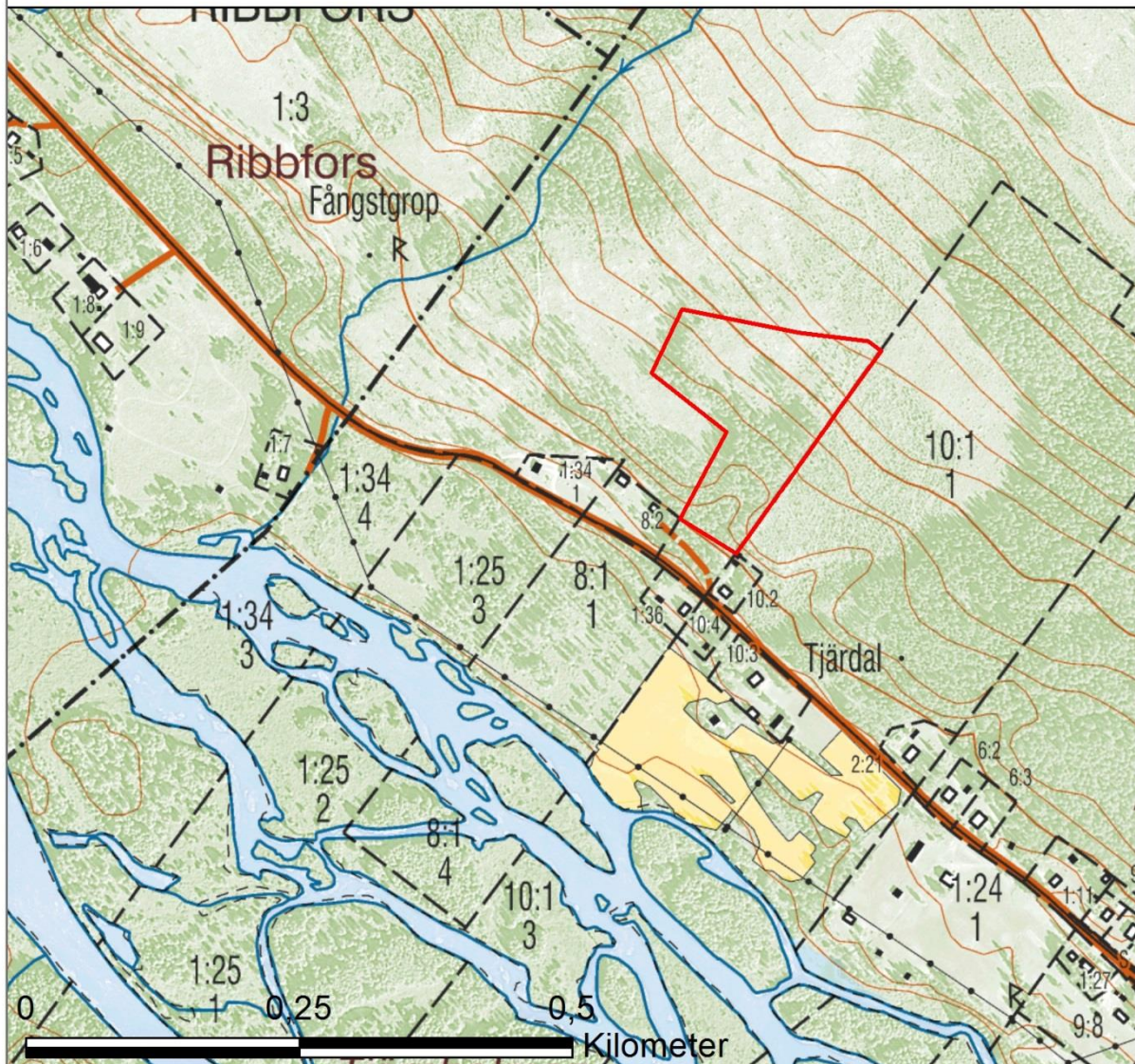
Natura 2000-område: Ribbfors
Kommun: Skellefteå
Områdeskod: SE0810424
Area (ha): 2,3



Länsstyrelserna



Gräns för Natura 2000-området



Natura 2000

Natura 2000 är EUs nätverk för skyddade områden. I Sverige har vi ca 4 000 Natura 2000-områden varav ca 250 finns i Västerbottens län. För varje område finns naturtyper och/eller arter utpekade. Syftet med Natura 2000-området är att bidra till att de för området utpekade naturtyperna och arterna har gynnsam bevarandestatus i Sverige och EU.

Bevarandeplaner

För varje Natura 2000-område finns en bevarandeplan upprättad. Här beskrivs de utpekade naturtyperna och arterna, deras bevarandetilstånd i det specifika området, samt vilka bevarandemål som har satts upp för dem. Om åtgärder och skötsel krävs för att uppnå målen beskrivs de också. Bevarandeplanen fastställs av Länsstyrelsen.

Bevarandeplanen ska fungera som vägledning och stöd om någon form av exploatering blir aktuell. De naturvärden som finns i respektive Natura 2000-område får inte påverkas negativt och därför krävs tillstånd för verksamheter eller åtgärder som på ett betydande sätt kan påverka bevarandevärdena i ett Natura 2000-område. Det gäller även åtgärder utanför Natura 2000-området om de riskerar att påverka områdets bevarandevärden. Detta regleras i miljöbalken 7 kap 28-29§§. Då det kan vara svårt att avgöra vilka åtgärder som på ett betydande sätt kan påverka naturvärden behöver man samråda med Länsstyrelsens miljöenhet före genomförandet. Vid skogsbruksåtgärder hålls samråd med Skogsstyrelsen.

Utpekade naturtyper enligt Art- och habitatdirektivet

9010 Taiga

0,8 ha

Utpekade arter enligt Art- och habitatdirektivet

1949 Norna

Beskrivning av området

Natura 2000-området Ribbfors ligger norr om byn Åselet intill Byskeälven i Skellefteå kommun. Det är en liten skogsfläck i en sydvästsluttning som delvis lämnats efter skogsavverkning. Marken sluttar svagt och rikare stråk finns här och var, framför i östra kanten av området där en liten bäck slingara sig fram. Terrängen karaktäriseras av spridda block och en hög markfuktighet. Skogen är högvuxen med högre tallar tall och inväxande gran. Det finns också spår av tidigare skogsbränder på äldre tallar. Sedan vintern 2003 är dock ca hälften av området kalavverkat. Vid avverkningen lämnades enstaka fröträd som i någon mån skyddar naturvärdena. Den rikaste delen i söder lämnades vid avverkningen.

Bevarandesyfte

Det överordnande bevarandesyftet för Natura 2000-nätverket är att bidra till bevarandet av biologisk mångfald genom att bibehålla eller återskapa gynnsam bevarandestatus för de naturtyper och arter omfattas av EUs fågeldirektiv eller Art- och habitatdirektiv. För det enskilda Natura 2000-området är syftet att bevara eller återställa ett gynnsamt tillstånd för de naturtyper eller arter som utgjort grund för utpekandet av området.

Prioriterade bevarandevärden

Ribbfors är främst skyddat för att bevara orkidén norna och den örtrika skogsmiljön.

Prioriterade åtgärder

Under ungskogsfasen bör man sträva efter att gynna återetablering av norna.

Beskrivning av områdets naturtyp och art

9010 Taiga

Som taiga räknas skog med relativt liten påverkan och vars strukturer och funktioner liknar dem i en urskogsartad skog eller en naturskog. Skogen kan vara påverkad av människan genom plockhuggning eller skogsbete, men aldrig kalavverkad och kan bestå av olika typer av både granskog, tallskog och blandskog. Viktigt är att det finns en skoglig kontinuitet och att träden är i olika åldrar och storlekar, och att död ved finns i sådana mängder att arter och processer typiska för naturskogar kan finnas och fortgå.

Bevarandetillstånd idag

Den mer näringsrika skog där orkidéerna växte är idag till stor del avverkad. Denna skog bedöms befinna sig i icke gynnsamt bevarandetillstånd.

Bevarandemål

I skogen förekommer naturliga processer så som storm, insektsangrepp och brand förekommer i varierande utsträckning, insekters och svampars nedbrytning av ved samt nyetablering av träd. I sena stadier kan skogen vara mer sluten och skiktad. I denna skog finns också rikliga mängder död ved som utgör en gynnsam miljö för arter knutna till detta substrat. Till dessa vedlevande arter hör ett stort antal ovanliga kryptogamer och insekter. Dessa mål beräknas vara uppfyllda inom en 200-årsperiod. Area- len ska vara 0,8 hektar.

1949 Norna

Norna växer i frisk till fuktig barrskog. Växtplatsen utgörs normalt av sluttningar med rörligt, basiskt markvatten på kalk- eller grönstensunderlag. Oftast är det halvöppna lokaler där det finns rikligt med död ved i sent nedbrytningsstadium. Nornan betraktas som en urskogsart och är mycket känslig för alla former av modernt skogsbruk. Dock gynnas den av en måttlig störning som håller markerna någorlunda solöppna utan att påverka fältskiktet i någon högre grad.

Bevarandetillstånd idag

Arten är i icke gynnsamt bevarandetillstånd. Vid ett besök 2010 hittades inte arten i de avverkade delarna och avverkning har åtminstone temporärt skadat beståndet av norna.

Bevarandemål

Populationen i området ska vara livskraftig och inte minska i antal eller utbredning. Livmiljön ska ha en naturlig hydrologi och ett fuktigt mikroklimat. Skogen den lever i ska hysa träd i olika åldrar och dimensioner, samt rikligt med död och döende ved. Målet kan sannolikt uppnås när skogen vuxit upp.

Hotbild

Det utpekade bevarandevärdet är i stor utsträckning beroende av att området inte på nytt påverkas negativt av kalavverkning. Skogsbruk utanför området kan i övrigt ske med vederbörlig hänsyn, dvs. inte kalavverkas, som krävs medan man i de rikare stråken totalt undviker skogsbruk. Verksamheter som kan påverka de hydrologiska förutsättningarna och som i sin tur kan leda till uttorkning av de känsligare skogsmiljöerna bör beaktas även om de bedrivs utanför områdets gränser. Norna kan också påverkas av allt för hård beskuggning, speciellt under hyggesfasen när andra mer dominanta örter tar över.

Bevarandeåtgärder

Skyddsåtgärder

Området är skyddat som särskilt bevarandeområde (SAC) och den örtrika skog som finns kvar är även frivilligt skyddad av SCA. För att inte misstag ska återupprepas bör skyddet utökas så att hela området är frivilligt eller formellt skyddat. Norna är fridlyst enligt Miljöbalken 8 kap 1-2 § med stöd av 1 c § Artskyddsförordningen (1998:179). Enligt denna är det inte tillåtet att avsiktligt plocka, samla in, skära av, dra upp med rötterna eller förstöra fridlysta växter i deras naturliga utbredningsområde i naturen.

Skötselåtgärder

Allt för hård beskuggning kan vara ett problem för norna. Speciellt kan man fundera på detta under ungskogsfasen när stamantalet av uppväxande björk kan bli mycket stort. Vidare är detta ett extra stort problem på näringsrika marker med rik vegetation där täta ungskogar av björk ofta skymmer markens flora. För att motverka detta och för att gynna orkidén kan man behöva glesa ut skogen i ungskogsfasen.

Ytterligare information

På naturvardsverket.se kan du hitta mer information om Natura 2000.

I Naturvårdsverkets kartverktyg [Skyddad natur](#) kan du hitta kartmaterial och fakta om skyddade områden. Man kan ladda ner gränser och naturtypskartor (NNK) för alla eller enstaka områden.

I Skogsstyrelsens kartverktyg [Skogens pärlor](#) kan du bl.a. hitta information om skogar med höga naturvärden.