



Bevarandeplan för Natura 2000-området Sövdeborg SE0430170



Sövdeborg Foto: Joel Jansson

Grunduppgifter om Sövdeborg

Län:	Skåne
Kommun:	Sjöbo
Läge:	8 km söder om Sjöbo
Markägare:	Enskild
Areal:	288,7 hektar
Skyddsform:	Saknas
Bakgrund:	pSCI beslutat av Regeringen 2003-11. SCI fastställt av EU-kommissionen 2004-12. SAC fastställt av Regeringen 2011-03. Bevarandeplan fastställd & kungjord av Länsstyrelsen Skåne 2018-06-07 respektive 2018-06-15.
Reviderad:	2018-04

Vad betyder Natura 2000?

EU bygger ett nätverk av områden med skyddsvärd natur som kallas Natura 2000. Syftet är att EU:s medlemsländer ska ta ett gemensamt ansvar för att bevara arter och naturtyper som förekommer i Europa. Natura 2000 har tillkommit med stöd av två EG-direktiv; Fågeldirektivet (EU-rådets direktiv 2009/147/EG av den 30 november 2009) om bevarande av vilda fåglar och Habitatdirektivet (EU-rådets direktiv 92/43/EEG av den 21 maj 1992) om bevarande av livsmiljöer samt vilda djur och växter senast ändrat genom direktiv 2006/105/EG. Nätverket byggs upp av områden som föreslås av regeringen och som antas av kommissionen. Direktiven har sin grund i Bernkonventionen som var först med att rättsligt skydda arter och deras livsmiljöer i Europa. EU-direktiven bygger på nya kunskaper och inför principen att bevara naturtyper för deras egen skull och inte enbart för att de utgör hemvist för vissa arter. Habitat- och fågeldirektivet är EU:s bidrag till bevarandet av den biologiska mångfalden så som det lades fast i Konventionen om biologisk mångfald i Rio 1992.

Sverige har ett särskilt ansvar för att skydda och vårda de områden som är föreslagna att ingå eller som ingår i Natura 2000 och detta regleras i den svenska lagstiftningen i Miljöbalken med tillhörande Förordning om områdesskydd m m. Det innebär att åtgärder som kan inverka negativt på bevarandestatus för preciserade habitat eller arter inom Natura 2000-området kräver tillstånd enligt miljöbalken med tillhörande förordningar.

Vad är en bevarandeplan?

Till varje Natura 2000-område ska det finnas en bevarandeplan. Den ger en beskrivning av området och dess naturvärden och vilken skötsel som behövs för att dessa naturvärden ska finnas kvar långsiktigt. Bevarandeplanen innehåller också en beskrivning av vilka verksamheter och åtgärder som kan hota de arter och livsmiljöer som ska skyddas i Natura 2000-området. Bevarandeplanen innehåller viktig information som används som underlag vid samråd och tillståndsprövningar av verksamheter och åtgärder inom Natura 2000-området.

I bevarandeplanen redovisas gränser, naturtyper och arter enligt bästa tillgängliga kunskap. I de fall där ny kunskap har tillkommit, har Länsstyrelsen för avsikt att föreslå dessa ändringar till regeringen när nästa tillfälle ges. Vid förvaltning och tillståndsprövning utgår man ifrån i verkligheten förekommande naturtyper, varför det är nödvändigt att bevarandeplanerna redovisar dessa, även om de inte har hunnit beslutas av regeringen.

Vad är bevarandestatus?

Natura 2000 innebär att alla EU-länder ska vidta åtgärder för att naturtyper och arter som utpekats ska ha *gynnsam bevarandestatus*. Det innebär att man ska försäkra sig om att de utpekade naturtyperna och arterna finns kvar långsiktigt i Europa. För en naturtyp kan *gynnsam bevarandestatus* innebära att man bevarar de strukturer och funktioner som finns i naturtypen och att de arter som är typiska för naturtypen finns kvar i livskraftiga populationer. För en art innebär *gynnsam bevarandestatus* att arten finns i livskraftiga populationer och att förekomsten av dess livsmiljö är tillräcklig. I bevarandeplanen anses fullgod bevarandestatus vara densamma som gynnsam.

Viktigt att tänka på

För att inte skada Natura 2000 områdets naturvärden krävs tillstånd för verksamheter eller åtgärder som på ett betydande sätt kan påverka miljön i ett Natura 2000 område. Detta gäller oavsett om ingreppet sker inom eller utanför ett Natura 2000-område. Alla som planerar att utföra en åtgärd som man tror kan påverka ett områdes naturvärden ska på ett tidigt stadium kontakta Länsstyrelsen. Det underlättar eventuell tillståndsprövning som Länsstyrelsen ska göra. När det gäller åtgärder på skogsmark ska istället Skogsstyrelsen kontaktas. Bevarandeplanen för ett Natura 2000-område kan revideras när ny kunskap tillkommer eller när förutsättningarna förändras. När bevarandeplanen förändras medför det att den måste fastställas på nytt. Då ges markägare och andra berörda möjlighet att lämna synpunkter. Vid tillståndsprövning är det viktigt att utnyttja den nya kunskapen som finns i reviderade bevarandeplaner även innan dessa planer har beslutats.

Mer information om Natura 2000

Länsstyrelsens hemsida: www.lansstyrelsen.se/skane/N2000 eller
telefon 010-224 10 00

Naturvårdsverkets hemsida: www.naturvardsverket.se

Innehållsförteckning

ÖVERSIKTSKARTA.....	5
OMRÅDESBESKRIVNING.....	6
INGÅENDE NATURTYPER OCH ARTER ENLIGT NATURA 2000.....	7
Bevarandesyfte och prioriterade bevarandevärden.....	8
Bevarandemål.....	8
Beskrivning av naturtyper och arter och deras bevarandestatus.....	11
Naturtyper.....	11
Natura 2000 – arter.....	14
HOTBILD – VAD KAN PÅVERKA NATURA 2000-OMRÅDET NEGATIVT?.....	16
SKYDD OCH BEVARANDEÅTGÄRDER.....	17
Skydd och reglering.....	18
Prioriterade bevarandeåtgärder.....	18
Restaureringsåtgärder.....	18
Löpande skötsel.....	19
Uppföljning.....	19
REFERENSER.....	20
BILAGOR.....	20
Bilaga 1, Karta med naturtyper enligt Natura 2000.....	21
Bilaga 2, Naturtypskoder för kartan.....	23
Bilaga 3, Mått för ålder och grovlek per trädslag samt mängdbedömningar.....	24
Bilaga 4, Rödlistade och hotade arter i Natura 2000-naturtyperna.....	25

Översiktskarta



Områdesbeskrivning

Sövdeborg sträcker sig från Sövdesjön i väster till Snogeholmssjön i öster och är ett bland flertalet gods i det skånska backlandskapet norr om Ystad.

Området är ett dödislandskap på gränsen mellan slätt- och risbygd och består av dödisgröpar samt höjder med platålera. Vid landsvägen runt Sövdeborg och Sövdesjön är området relativt flackt och består till stor del av betade hagmarker samt granplanteringar. Längst ut mot sjön finns äldre bokskog med en del död ved och i hagmarkerna finns flera kullar med gamla ekar. Söder om slottsparken står många grova ekar och bokar, och här finns även ett större parti med bokföryngring. Österut mot Snogeholmssjön förekommer spärrgreniga ekar och bokar framförallt längs åsar i landskapet vilka är omgivna av sumpskogar och granplanteringar.

Andelen död ved i form av lågor, grenar och högstubbar är förhållandevis låg. Den biologiska mångfalden är hög i området med flertalet sällsynta och hotade arter som framförallt är knutna till grova träd och död ved. En viktig förutsättning för att ett område ska kunna hålla långsiktigt livskraftiga populationer av dessa arter är en kontinuitet av lämpliga substrat såsom grova träd och död ved. I området finns också mycket större vilt, bland annat vildsvin.

I områdets västra del precis öster om Sövdesjön i skogspartiet med äldre bokskog finns två mindre biotopskyddsområden, och den västligaste fjärdedelen av området är också med i Natura 2000-området Sövdesjön SPA, vars syfte är att skydda fåglarna i och runt Sövdesjön.

Skåneleden korsar området på två ställen. I väster går Skåneleden längs med Sövdesjön, och i öster går leden genom skogen. Natura 2000-området är en populär friluftslokal för boende i närområdet.

Genom området mellan Snogeholmssjön och Sövdesjön rinner en kortare sträcka av Klingavälsån (alternativ benämning för just denna sträcka är Saxerödsbäcken), och vattendraget utgör annars en del av områdets södra yttergräns. Vattendraget har EU_CD-kod SE616262-136742 och MS_CD-kod WA20774729 och ligger i huvudavrinningsområde Kävlingeån – SE92000. Vattendraget mellan sjöarna är rätad och kraftigt påverkad av mänskliga åtgärder.

Enligt äldre kartor har området tidigare varit betydligt öppnare med mycket ängsmark och flera lövskogsholmar. De tidigare lövskogsholmar utgör idag de delar av skogen med de äldsta träden och högsta naturvärdena. Landskapet är präglat av den godsmiljö som historiskt har funnits i omgivningarna runt Sövdeborg. Sövdesjön sänktes 1936 för att öka jordbruksproduktionen runt sjön, och pga. detta ingår mindre ytor som tidigare var sjöbotten i Natura 2000-området.

En närmare beskrivning av naturtyper och arter finns under rubriken Beskrivning av naturtyper och arter.

Ingående naturtyper och arter enligt Natura 2000

Områdets naturtyper (se tabell 1 och bilaga 1) konstaterades vid fältbesök.

Tabell 1. Sövdeborgs naturtyper med arealer och Natura 2000-arter. Naturtyperna indelas i fullgod bevarandestatus (gynnsam bevarandestatus) där alla kriterierna för areal, ekologisk struktur och funktion samt för typiska arter är uppfyllda. I en icke fullgod naturtyp uppfylls definitionen för naturtyp men det kan saknas delar av ekologisk struktur och funktion eller typiska arter. Utvecklingsmarker kan inte definieras som en naturtyp idag men kan omföras till någon naturtyp med aktiva åtgärder eller med naturlig förändring efter lång tid.

Naturtyp	Areal (ha) med bedömd bevarandestatus		
	Fullgod	Icke fullgod	Totalt
9070, Trädklädd betesmark	3,6	1,7	5,3
*9080, Lövsumpskog		6,8	6,8
9110, Näringsfattig bokskog	2,6	20,6	23,2
9130, Näringsrik bokskog		2,0	2,0
9160, Näringsrik ek- eller ek-avenbokskog	7,6	1,6	9,2
9190, Näringsfattig ekskog		0,9	0,9
*91E0/9750, Svämlövskog	2,1		2,1
Total areal naturtyper	49,5		
*prioriterad naturtyp enligt Natura 2000			
Icke naturtyper			
<i>Utvecklingsmark mot:</i>			
9110, Näringsfattig bokskog		26,3	
9130, Näringsrik bokskog		2,0	
9160, Näringsrik ek- eller ek-avenbokskog		8,9	
Total areal utvecklingsmarker	37,2		
Total områdesareal	288,7		
Natura 2000-arter	Bevarandestatus		
Ekoxe (<i>Lucanus cervus</i> , 1083)	Icke fullgod		
Barbastell (<i>Barbastella barbastellus</i> , 1308)	Icke fullgod		

Bevarandesyfte och prioriterade bevarandevärden

Det övergripande bevarandesyftet för Natura 2000-nätverket är att bidra till bevarandet av biologisk mångfald genom att bibehålla eller återskapa gynnsam bevarandestatus för de naturtyper och arter som omfattas av EU:s Art- och habitatdirektiv.

För det enskilda Natura 2000-området är det överordnade syftet att bevara eller återställa ett gynnsamt tillstånd för de fåglar, naturtyper, Natura 2000-arter och typiska arter som utgjort grund för utpekandet av området. Genom att ha gynnsamt tillstånd bidrar Natura 2000-området till att skapa eller upprätthålla en gynnsam bevarandestatus på biogeografisk nivå.

Motivering: Sövdeborg är ett område med förekomst av ekoxe och barbastell. I landskapet finns många gamla bokar och ekar med en del död ved. Den biologiska mångfalden är hög, med många arter som är knutna till grova träd och död ved.

Bevarandesyftet med Natura 2000-området Sövdeborg är att bevara de värdefulla skogsmarkerna och artrikedomen som är kopplad till dessa samt Natura 2000-arterna ekoxe och barbastell och deras livsmiljöer. Naturtyperna Trädklädd betesmark (9070), Lövsumpskog (9080), Näringsfattig bokskog (9110), Näringsrik bokskog (9130), Näringsrik ekskog (9160), Näringsfattig ekskog (9190) och Svämlövskog (91E0/9750) ska uppnå och bevaras i fullgod bevarandestatus. Naturtyperna Lövsumpskog (9080), Näringsrik ekskog (9160) och Svämlövskog (91E0/9750) är prioriterade över de andra naturtyperna i området. Lövsumpskog (9080) och Svämlövskog (91E0/9750) är också inom EU prioriterade naturtyper.

Bevarandemål

Arealen av Trädklädd betesmark (9070) ska vara minst 5,3 hektar. Regelbundet bete, främst av nötkreatur, ska påverka naturtypen. Naturliga störningsprocesser i form av tramp, ska påverka hela naturtypen. Ingen antropogen näringstillförsel, inklusive tillskottsutfodring av betesdjur, ska förekomma (se specificering och undantag under rubriken Hotbild). Djur som betar i området får inte ges avmaskningsmedel som finns kvar i dyngan, t ex avermectiner (se specificering och undantag under rubriken Hotbild). Andra exempel på antropogen näringstillförsel är kalkning, kväveläckage från omgivande marker och spridning av rötslam. Träd- och buskskikt ska förekomma i riklig mängd. Ek och bok ska dominera och utgöra ett mycket rikt inslag i hela naturtypen. Trädfördelningen ska vara naturlig. Det ska finnas gamla träd och föryngring av nya träd som efterträdare av följande trädarter: ek och bok samt andra lövträd som kan anses vara värdefulla för naturtypens naturvärden. Värdefulla hagmarksträd, hålträd och grova träd ska finnas och bevaras. Fält-, botten- och markskikt ska präglas av hävd. Ingen skadlig ansamling av förna ska finnas i naturtypen efter vegetationsperiodens slut. Artsammansättningen i fält- och botten-skiktet ska vara karakteristisk för naturtypen. Det ska finnas död ved, både liggande och stående. Det ska finnas solexponerad bark och ved. Främmande/invasiva arter ska inte förekomma. Ingen igenväxningsvegetation utöver ersättningssträd/-buskar ska förekomma. Krontäckningen ska variera mellan tätare och glesare beskogad mark. Trädskiktet ska vara olikåldrigt och flerskiktat. Solexponerade, varma och

vindskyddade miljöer och strukturer ska utgöra ett påtagligt inslag genom en mosaik av/variation mellan täta resp. öppna och glest beskogade delar samt bryn. Processer och strukturer ska förekomma i sådan omfattning att rödlistade arter, typiska arter och karakteristiska arter som är beroende av dessa kan fortleva långsiktigt i området. Rödlistade, typiska och karakteristiska arter samt andra naturligt förekommande arter ska föryngra sig och förekomma i livskraftiga populationer.

Arealen av Lövsumpskog (9080) ska vara minst 6,8 hektar, arealen av Näringsfattig bokskog (9110) ska vara minst 23,2 hektar, arealen av Näringsrik bokskog (9130) ska vara minst 2,0 hektar, arealen av Näringsrik ekskog (9160) ska vara minst 9,2 hektar, arealen av Näringsfattig ekskog (9190) ska vara minst 0,9 hektar och arealen av Svämlövskog (91E0/9750) ska vara minst 2,1 hektar. Naturtyperna Näringsfattig bokskog (9110), Näringsrik bokskog (9130) och Näringsrik ekskog (9160) ska få lov att utvecklas med 26,3 hektar (9110), 2,0 hektar (9130) och 8,9 hektar (9160) på bekostnad av det som idag är utvecklingsmark. Småskaliga naturliga processer, som t.ex. trädens föryngring, åldrande och avdöende samt omkullfallna träd och luckbildning ska påverka dynamik och struktur. Naturtypernas hydrologi ska vara ostörd. Naturlig hydrologi och grundvattennivåer som skapar markfuktighet och rörligt markvatten ska påverka dynamik och struktur. Vattenståndet ska variera naturligt och översvämningar som sker regelbundet och/eller säsongsvist ska påverka dynamik och struktur i naturtyperna Lövsumpskog (9080) och Svämlövskog (91E0/9750). Naturtypen Lövsumpskog (9080) ska vara påverkad av hög grundvattennivå. Ädellövträd ska prägla skogen i hela området. Bok ska dominera i bokskogen, och ek ska dominera i ekskogen. Krontäckningen ska variera mellan tätare och glesare beskogad mark. Det ska finnas gamla träd och föryngring av nya träd som efterträdare av områdets lövträd. Trädskiktet ska vara olikåldrigt och flerskiktat. Det ska finnas ett buskskikt med olika växtarter. Det ska finnas följande strukturer/substrat: rikligt med gamla träd, liggande död ved och stubbar, stående döda eller döende träd, gamla träd med grov bark, skador, håligheter, mulm eller döda delar och gamla hävdpräglade träd. Det ska finnas rikligt med träd med socklar och träd med hackspettsbohål. Solexponerade, varma och vindskyddade miljöer och strukturer ska utgöra ett påtagligt inslag genom en mosaik av/variation mellan täta resp. öppna och glest beskogade delar, samt bryn, i hela området. Fuktig mark ska förekomma rikligt i naturtyperna Lövsumpskog (9080) och Svämlövskog (91E0/9750). Blommande örter, buskar och träd ska utgöra ett dominerande inslag i hela området. Gran, buskar och sly/ungträd ska inte tillåtas ta överhanden eller skada de biologiskt gamla och värdefulla träden i området. Igenväxningsvegetation ska inte tillåtas förekomma i botten-, fält- eller buskskiktet. Ingen antropogen näringstillförsel ska förekomma. Det ska inte finnas några avvattande eller tillrinnande diken eller körspår som medför negativ påverkan på Lövsumpskog (9080) och Svämlövskog (91E0/0750). Det ska finnas många typiska arter inom främst följande grupper: insekter, lavar och svampar.

Alla områdets naturtyper får även lov att expandera på bekostnad av omgivande icke naturtyper.

För naturtypen Trädklädd betesmark (9070) finns följande typiska arter inom området: gammelgranslav, grå skärelav, guldpuddrad spiklav, gökärt och havstulpanlav. Dessa arter ska föryngra sig inom området.

För naturtypen Lövsumpskog (9080) finns följande typiska arter inom området: bäckbräsma, dvärghäxört, entita, gullpudra, kärrbräken, kärrfibbla, mindre hackspett och stjärtmes. Dessa arter ska föryngra sig inom området.

För naturtypen Näringsfattig bokskog (9110) finns följande typiska arter inom området: bokkantlav, bokvårtlav, fällmossa, grov fjädermossa, guldlockmossa och havstulpanlav. Dessa arter ska föryngra sig inom området.

För naturtypen Näringsrik bokskog (9130) finns följande typiska arter inom området: bokkantlav, bokvårtlav, fällmossa, grov fjädermossa, gulplister, gulsippa, havstulpanlav, lundarv, lundslok, myskmadra, skogsbingel och tandrot. Dessa arter ska föryngra sig inom området.

För naturtypen Näringsrik ekskog (9160) finns följande typiska arter inom området: bokvårtlav, buskstjärnblomma, fällmossa, grov fjädermossa, guldlockmossa, gulplister, guldpuddrad spiklav, gulsippa, havstulpanlav, lundslok, lungört, murgröna, myskmadra, skogsbingel och tårticka. Dessa arter ska föryngra sig inom området.

För naturtypen Näringsfattig ekskog (9190) finns följande typiska arter inom området: ekorrhör, fällmossa, glansfläck, grov fjädermossa, guldlockmossa, havstulpanlav, murgröna, rostfläck, skogsstjärna, skriftlav, vildkaprifol och ängskovall. Dessa arter ska föryngra sig inom området.

För naturtypen Svåmlövskog (91E0/9750) finns följande typiska arter inom området: bäckbräsma, mindre hackspett och stjärtmes. Dessa arter ska föryngra sig inom området.

Ekoxe ska i området finnas i populationer som är livskraftiga och i så stort antal att de inte löper en förhöjd risk att drabbas av problem förknippade med inavel. Det ska finnas rikligt med substrat för arten i form av solbelyst död ved och grova lövträd, men det ska även finnas lövträd i tidigare utvecklingsstadier som i framtiden kan fungera som ersättare för de äldre grova träden. Det bör även finnas högstubbar och lågor med varierande solexponering.

Barbastell ska i området finnas i populationer som är livskraftiga och i så stort antal att de inte löper en förhöjd risk att drabbas av problem förknippade med inavel. Det ska finnas rikligt med gamla träd med lös bark och välutvecklade hålträd (lövträd). Det gamla kulturlandskapet och gamla ek- och bokbestånd ska bevaras.

Framtida uppföljning av planen kan medföra att nuvarande bevarandemål ändras och att nya mål läggs till.

Beskrivning av naturtyper och arter och deras bevarandestatus

Naturtyper

Trädklädd betesmark (9070)

Naturtypen Trädklädd betesmark (9070) finns på tre intilliggande ytor i områdets västra del. Två av ytorna på 3,6 hektar har fullgod bevarandestatus, och den tredje ytan på 1,7 hektar har icke fullgod bevarandestatus. Alla ytor har ett tätt enskiktat trädskikt av ek och bok, men på flera ställen finns ljusinsläpp som bidrar till viss vegetation i markskiktet och enstaka trädföringring. Brist på föringring är i området ett aktuellt hot mot naturtypens långsiktiga bevarande. Naturtypen är utsatt för relativt hårt bete från nötkreatur. Grova träd är tämligen allmänna med några grova ekar och flerstammiga bokar. Vissa, framför allt fuktiga, ytor har även relativt mycket björk i olika åldrar. Mängden död ved är lite – måttlig. Trädens ålder ligger i intervallet 76 – 125 år, men medan den icke fullgoda ytan bara har enstaka äldre träd, så är äldre träd på de fullgoda ytorna tämligen allmänna. Björnbär har etablerat sig på någon enstaka plats i naturtypen, men snåren har än så länge ingen större utbredning.

Naturtypen är inte särskilt drabbad av näringspåverkan, men brist på föringring av ersättningsträd för de äldre träden är ett problem. Även om medelåldern på trädskiktet är likåldrigt i hela naturtypen, så saknar den icke fullgoda ytan, till skillnad från de fullgoda ytorna, till stor del enstaka äldre värdefulla träd, och därför har den klassats som icke fullgod.

Lövsumpskog (9080)

Lövsumpskog (9080) finns på en stor yta i områdets mitt. Naturtypens träd är relativt unga med en ålder på 51 – 75 år, och trädskiktet är tvåskiktat. Bitvis står träden mycket tätt. Det finns bara enstaka grova träd och enstaka gamla träd. Det finns rikligt med död ved, men eftersom skogen är ung finns det mycket lite grov död ved. Där träden inte står för tätt finns ljusinsläpp, och markvegetationen kan vara både hög och tät. Björk dominerar, men det finns även andra lövträd. Naturtypen genomkorsas av fuktstråk, som uppvisar många och tydliga spår från vildsvin, och små vattendrag och diken som sammanstrålar för att tillslut rinna ut i Sövdesjön.

Skogen i naturtypen är ung och det är ont om grova träd och äldre träd, och därför är naturtypen icke fullgod.

Näringsfattig bokskog (9110)

Naturtypen Näringsfattig bokskog (9110) finns utspridd i olika mindre ytor i området. De enda fullgoda ytorna finns i områdets centrala del, och resten av ytorna har icke fullgod bevarandestatus. Hela naturtypen domineras av bok.

De fullgoda ytorna har gamla träd på en ålder av 126 – 175 år och trädskiktet är enskiktat. Här finns rikligt med död ved och de grova träden är tämligen allmänna. Det finns bara enstaka träd som är äldre än 175 år, och det finns tydlig påverkan från äldre skogsbruk, men bara svag – måttlig påverkan från sentida skogsbruk. Diken saknas.

De icke fullgoda ytorna består överlag av yngre skog på 76 – 125 år, men någon enstaka yta består av skog som är äldre. Vissa av dem är enskiktade, men flera ytor är också flerskiktade. Mängden död ved är lite till måttlig. Mängden gamla träd saknas eller finns bara enstaka, och antalet grova träd varierar mellan enstaka och tämligen allmänna. De icke fullgoda ytorna visar tydlig till kraftig påverkan från både äldre och sentida skogsbruk, och i fler av dem finns diken. Trädskiktet är tätt med lite ljusinsläpp.

De ytor som är utvecklingsmark mot naturtypen har ofta unga träd 51 – 75 år, saknar eller har mycket lite död ved, gamla träd och grova träd, och är kraftigt påverkade av både äldre och sentida skogsbruk. Får dessa skogsytor utvecklas i fred utan skogsbruk eller med naturvårdsinriktat skogsbruk eller skötsel kan de tids nog omklassas som naturtypen Näringsfattig bokskog (9110).

De icke fullgoda ytorna är icke fullgoda pga. trädens lägre ålder, brist på död ved och tydlig eller kraftig påverkan från sentida skogsbruk.

Näringsrik bokskog (9130)

Naturtypen Näringsrik bokskog (9130) finns på en mindre yta på vardera sida om vägen som går genom området mitt. Trädens ålder är 76 – 125 år och skogen är för det mesta tvåskiktad. Det finns mycket lite död ved, men mängden grova bokar är tämligen allmänna. Naturtypen visar tydlig påverkan från äldre skogsbruk, och bokarna har klassisk produktionskaraktär med långa raka stammar. Av sentida skogsbruk finns bara svag till måttlig påverkan. I princip saknas fältskikt i hela naturtypen, men enstaka gläntor finns. På den västra sidan av vägen som delar upp naturtypen finns mycket lite föryngring, men på den östra sidan är föryngringsläget det motsatta med väldigt mycket yngre träd som kommer upp under de äldre träden. Dock verkar de yngre träden vara i ungefär samma ålder.

Det finns en yta utvecklingsmark mot naturtypen i områdets östra del. Träden är mycket unga, gamla träd saknas, det finns lite död ved och det finns kraftig påverkan från både äldre och sentida skogsbruk. Får dessa skogsytor utvecklas i fred utan skogsbruk eller med naturvårdsinriktat skogsbruk eller skötsel kan de tids nog omklassas som naturtypen Näringsrik bokskog (9130).

Pga. att naturtypen har relativt unga träd, har lite död ved och delvis dålig föryngring, har naturtypen en icke fullgod bevarandestatus.

Näringsrik ekskog (9160)

Naturtypen Näringsrik ekskog (9160) finns förutom i en mindre yta i områdets centrala del endast i väster nära Sövdesjöns strand. Ek dominerar, och många äldre ekar är vidkroniga och spärrgreniga och har tidigare vuxit i ett betydligt öppnare landskap.

De ytor som har fullgod bevarandestatus har gamla träd på 126 – 175 år och skogen är tvåskiktad. Det finns rikligt med död ved och grova träd. Ännu äldre träd är tämligen allmänna. Det finns inga spår av sentida skogsbruk, men dock svaga spår av äldre skogsbruk. De fullgoda ytorna av naturtypen ligger i anslutning till de betade markerna, och skogen sambetas delvis med de öppna markerna.

Träden på de icke fullgoda ytorna varierar i ålder. Vissa delar har träd som är unga på 51 – 75 år, medan andra ytor har gamla träd på 176 – 250 år. På de yngre ytorna finns brist på naturvärden i form av död ved, grova träd och gamla träd. Det finns tydliga spår av både äldre och sentida skogsbruk, och det finns stora inslag av bok. På ytorna med äldre träd finns större naturvärden med allmän – riklig mängd grova träd och gamla träd, men dock finns lite död ved och tydliga spår efter äldre skogsbruk.

Utvecklingsmark mot naturtypen finns, men skogen har här ännu inte hunnit utveckla de karaktärer som är typiska för naturtypen. För dessa skogsytor utvecklas i fred utan skogsbruk eller med naturvårdsinriktat skogsbruk eller skötsel kan de tids nog omklassas som naturtypen Näringsrik ekskog (9160).

De icke fullgoda ytorna har icke fullgod bevarandestatus främst pga. för låg mängd död ved i naturtypen och att det finns tydliga spår av skogsbruk.

Näringsfattig ekskog (9190)

Naturtypen Näringsfattig ekskog (9190) finns på bara en lite yta i områdets östra del. I naturtypen finns stora, höga och gamla spärrgreniga ekar, men även större raka bokar. Det finns mycket lite ljusinsläpp, och den trädföryngring som finns består främst av bok och inte ek. Föryngringen kan på sikt hota de äldre ekarna i naturtypen om de yngre träden under ekarna får lov att växa sig höga nog att växa in i ekarnas trädkronor. Detta problem kan idag redan märkas på flertalet av de gamla ekarna. Markskiktet är artfattigt med mycket förna och lite död ved.

De äldre ekarna i området är gamla och fina, men eftersom det finns en stor brist på föryngring av ek, konkurrens från andra träd i trädsiktet, lite död ved och lite ljusinsläpp är naturtypen icke fullgod.

Svämlövsskog (91E0/9750)

Naturtypen Svämlövsskog (91E0/9750) finns endast på en smal remsa längs med stranden till Sövdesjön i områdets västra del, troligtvis på mark som blottades i samband med att Sövdesjön sänktes 1936.

Skogens medelålder är relativt ung på 51 – 75 år och trädsiktet är tvåskiktad. Det finns måttligt med död ved. Grova träd och gamla träd saknas. Naturtypen ligger i anslutning till de betade markerna, och skogen sambetas med de öppna markerna. Naturtypen översvämmas ibland delvis i samband med vattenståndvariationer i Sövdesjön.

Natura 2000 – arter

Ekoxe (1083)

Ekoxen är Europas största skalbagge. Ekoxen är värmekrävande och förekommer ofta i bestånd i sydsluttningar, företrädesvis glesa, soliga sådana som till exempel trädbevuxna hagmarker. Larvutvecklingen har, förutom i ek, även konstaterats i bok, björk, lönn och hassel. Larver har dessutom påträffats i sågspånshögar av lövträdsved. Arten utvecklas i döda, underjordiska delar av olika lövträd, främst ek. Larverna ligger ofta i jorden och gnager på döda rottdelar även på levande träd. Larver är dessutom vid upprepade tillfällen påträffade under marken på liggande ekstockar, där de gnager på de mot marken vända delarna. Gamla avverkningsstubbar kan nästan helt förtäras under markytan.

Larvutvecklingen är lång och anses kunna sträcka sig över fem år. Förpuppningen sker i en hönsäggstor kokong. De fullbildade skalbaggarna visar sig redan i mitten av juni. Hanarna lever under ganska kort tid (ett par veckor) medan honorna kan påträffas in i början av augusti. Arten flyger i skymningen och lockas av utflytande sav. Arten gynnas av betesdrift och plockhuggning eller motsvarande ingrepp som skapar substrat och håller marken glest och luckigt trädbevuxen, samt ger god möjlighet för ljuskrävande träd som ek att föryngra sig. Ekoxen kan röra sig uppskattningsvis 1 km genom för arten ogästvänlig terräng.

Ekoxen hotas av att glesa bestånd med gamla ädellövträd blir allt mera sällsynta, samt av att bristen på död, grov ved generellt blir allt allvarligare i skogen. Växer bestånd igen där arten lever, har den svårt att fullfölja sin utveckling på grund av att mikroklimatet försämras.

I Sövdeborg finns arten främst i den östra delen av området, men fynd finns även i de öppnare skogspartierna i väster. Pga. att det i området finns brist på grov och solbelyst död ved, att trädskiktet sluter sig, vilket skapar ett mörkare och kallare mikroklimat under träden, och att det finns brist på ersättningsträd för de äldre ekarna har arten i Sövdeborg icke fullgod bevarandestatus.

Barbastell (1308)

Barbastellen är en fladdermus som vanligtvis påträffas i gamla kulturlandskap i form av byar med flera tätt närliggande gårdar och ladugårdar, men i Skåne är arten mer knuten till gamla bokbestånd för födosök, yngelkolonier och dygnsvila. Den kan också finna kolonimiljöer som karaktäriseras av naturbetesmarker och ängar, ofta med god tillgång på grova lövträd. En viktig jaktbiotop utgörs av trädgårdar av äldre typ som inte är allt för intensivt skötta, och öppna kärr och översilningsmarker är också vanliga biotoper för arten.

Artens jagar ofta nära kolonierna, men kan ibland flyga långa sträckor för jakt i skogar eller naturbetesmarker. Flera undersökningar visar att arten regelbundet kan flyga minst 4 km ut i omgivningarna vid jakt. Arten är speciellt inriktad på att ta fjäril, inte minst småfjärilar, men tar även andra smådjursgrupper, så som t.ex. tvåvingar och spindlar. Där arten jagar och har sina kolonier är det viktigt att betesmarkerna fortsätter betas.

Under hela 2000-talet har arten varit rödlistad som EN (Starkt hotad), men är på rödlistan från 2015 omklassad till den mindre allvarliga hotkategorin VU (Sårbar). Artens utbredning minskar dock fortfarande, och flera populationer är isolerade, vilket på sikt är ett stort hot mot artens fortlevnad.

Precis som för ekoxe är ett allvarliga hot mot barbastell i området att det finns en brist på förnyring av ersättningsträd för dagens äldre grova träd och hålträd. Även isolering av barbastellens populationen i området kan vara ett problem. Arten har därför en icke fullgod bevarandestatus.

Hotbild – vad kan påverka Natura 2000-området negativt?

Nedan redovisas exempel på åtgärder som riskerar att påverka utpekade naturvärden negativt. För att inte skada Natura 2000 områdets naturvärden krävs tillstånd för verksamheter eller åtgärder som på ett betydande sätt kan påverka miljön i ett Natura 2000 område. Alla som planerar att utföra en åtgärd som man tror kan påverka ett områdes naturvärden ska på ett tidigt stadium kontakta Länsstyrelsen. Det underlättar eventuell tillståndsprövning som Länsstyrelsen ska göra. När det gäller åtgärder på skogsmark ska istället Skogsstyrelsen kontaktas. Observera att dessa hot ej är föreskrifter liknande de som finns för t.ex. naturreservat utan är tänkt att användas som ett verktyg vid tillståndsprövning samt för att påvisa vad som kan påverka Natura 2000-området.

De största hoten för områdets naturtyper och Natura 2000-arter är:

- Svag eller utebliven hävd som leder till igenväxning och beskuggning. Igenväxning beskuggar för ekoxen viktiga substrat och ändrar mikroklimatet på ett negativt sätt.
- En allt för intensiv och hård hävd (framför allt beteshävd) som skadar känslig och värdefull vegetation och förhindrar all typ av förnyring av ersättningsträd i främst naturtypen Trädklädda betesmarker (9070).
- Gödsling eller annan tillförsel av näringsämnen (t.ex. gödsling, kalkning, kväveläckage från omgivande marker, spridning av rötslam, stödutfodring m.m.) som skadar mark och vegetation från annan källa än från betande djur. Tillskottsutfodring av betesdjur ger indirekt näringstillförsel till marken och missgynnar den konkurrenssvaga floran. Betesmarkerna bör inte sambetas med gödslade marker och tillskottsutfodring av betesdjur bör endast ske i samband med övergångsutfodring vid betessläpp och installning.
- Vid beteshävd är användning av avmaskningsmedel med samma miljöpåverkan som avermectin negativt för den dynglevande insektsfaunan och bör undvikas i så stor utsträckning som möjligt. Avmaskningsmedel bör inte användas utom när det sker på Veterinärens inrådan.
- Bebyggelse, vägar, anläggningar och annan markexploatering och markanvändningsförändring, exempelvis skogsplantering och täktverksamhet, i objektet eller i angränsande områden som kan påverka naturvärdena i området negativt.
- Förändringar i områdets hydrologi från både inom och utanför området genom t.ex. markavvattning, vattenuttag, rensning, muddring (och uppläggning av muddermassor) eller breddning av diken/vattendrag. Förändrad vattenkemi och försämring av vattenkvaliteten genom t.ex. utsläpp av föroreningar och gifter i vattendrag, försurning och eutrofiering.
- Användning av bekämpningsmedel och kemikalier inom områdets gränser eller i de omkringliggande skogarna och åkrarna.
- Plockning eller annan exploatering av den rödlistade floran i området.
- Spridning av invasiva arter, t.ex. jätteloka (jättebjörnloka).
- Avverkning av lövskogsområden och trädmiljöer som hyser rödlistade arter eller potential för dessa inom eller i anslutning till området.

- Avverkning av hålträd och kvarstående döda eller döende träd inom området eller i omkringliggande områden.
- Plantering, inklusive nyplantering eller återplantering, med gran.
- Brist på föryngring av nya träd som ska ta över efter de gamla träden i skogen. Kontinuitetsglapp är ett stort hot mot ekoxens och barbastellens fortlevnad i området.
- Nedfall av luftföroreningar och luftburet kväve. Luftföroreningar kan även leda till försurning.
- Borttagning och bortforsling av markliggande död ved.
- Isolering och fragmentering.
- Ett alltför tätt träd- och buskskikt. Igenväxning i de Trädklädda betesmarkerna (9070) som leder till minskat solinsläpp. Beskuggning av all död ved inom alla naturtyper i hela området är ett hot mot ekoxen och flera rödlistade arter. Ett allt för beskuggande träd- och buskskikt leder även till minskad föryngring av ersättningsträd.
- Nedskräpning.
- Terrängkörning.

Skydd och bevarandeåtgärder

Bevarandeåtgärderna består av nuvarande och eventuella planerade skydd, restaureringsåtgärder, som vanligtvis är större engångsåtgärder, och löpande skötsel, som inte är engångsåtgärder och som behöver göras löpande.

Ingrepp som på ett betydande sätt kan påverka miljön i ett Natura 2000-område kräver tillstånd av länsstyrelsen enligt 7 kapitlet 27-29 § miljöbalken. Detta gäller oavsett om ingreppet sker inom eller utanför ett Natura 2000-område. Bevarandeplanen ska också fungera som underlag för bedömningen av om tillstånd behövs och om tillstånd kan ges.

Vid genomförandet av art-och habitatdirektivet utgår man från att alla verksamheter som på ett betydande sätt kan påverka miljön i ett Natura 2000-område kräver tillstånd. Enligt övergångsbestämmelserna krävs inte ett sådant tillstånd för verksamheter som påbörjats före 1 juli 2001 under förutsättning att de vid denna tidpunkt hade tillstånd enligt 9 eller 11 kap miljöbalken (eller motsvarande äldre bestämmelser). De tillståndsgivna verksamheterna skyddas av rättskraften i tillståndet. Syftet med övergångsbestämmelserna var inte att undanta tillståndskravet för framtida förändringar av befintliga verksamheter utan man ville undvika en obligatorisk omprövning av samtliga verksamheter som bedrevs 1 juli 2001. Vid ändringar av verksamheter och vid nyanläggning aktualiseras dock tillståndsplikten.

På grund av att fornlämningar finns i området måste alla åtgärder som skulle kunna ha en inverkan på dessa först samrådats med kulturmiljöenheten på Länsstyrelsen Skåne. Det är också kulturmiljöenheten på Länsstyrelsen Skåne som avgör om en åtgärd bedöms påverka eller inte påverka en fornlämning. Exempel är åtgärder så som slyuppdragning eller markberedning.

Staten har det övergripande ansvaret för skötseln av Natura 2000-områden och för att bevarandemålen uppnås. En förutsättning för att nå målen är ett gott samarbete mellan staten

och den eller dem som äger eller brukar marken. Om skötseln av ett Natura 2000-område orsakar merkostnader för en markägare eller arrendator kan ersättning eventuellt fås, till exempel miljöersättning för betesmarker. Markägaren kan även skriva skötselavtal med Länsstyrelsen.

Markägare kan eventuellt få rätt till ersättning om **tillstånd inte kan ges** och Natura 2000 innebär avsevärda begränsningar i pågående markanvändning inom den berörda delen av fastigheten. Ersättning ges dock inte i alla fall t.ex. inte om man blivit nekad att uppföra byggnationer inom Natura 2000-områden. Om skog ska ersättas vill Naturvårdsverket att all skog inom Natura 2000-området ersätts samtidigt så att inte Natura 2000-området har ersatts i vissa delar och inte i andra. Miljöersättning inom betesmarker anses också vara en form av ersättning.

Skydd och reglering

Natura 2000-området Sövdeborg har inget områdesskydd utöver Natura 2000-statusen som täcker hela området yta. I områdets västra del finns dock två mindre skogliga biotopskyddsområden vid Ranås samt överlapp med Natura 2000-området Sövdesjön SPA. Sövdeborg ingår i det förbud mot markavvattning som finns i Skåne.

De två biotopskyddsområdena och fyra andra ytor i området centrala och östra delar är klassade som nyckelbiotoper av Skogsstyrelsen.

Sövdeborg är riksintresse för naturvård, friluftsliv och det rörliga friluftslivet.

Sövdesjön längs med områdets västra yttergräns har ett utökat strandskydd på 300 meter.

Objektet kommer att läggas in som ett DOS-objekt (Digitalt områdesskydd) så att området utreds vidare för framtida skydd i form av naturreservat eller naturvårdsavtal.

Prioriterade bevarandeåtgärder

De prioriterade bevarandeåtgärderna i området är sådana åtgärder som bidrar till att skapa föryngring och kontinuitet i trädmiljöerna, död ved och vård av grova träd, t.ex. friställning.

Restaureringsåtgärder

- Föryngring av ek och bok i hela området, både i skogspartierna och i hagmarkerna för att säkra kontinuiteten av grova träd och död ved. Spontan föryngring tillvaratas så långt det är möjligt.
- Friställ grova ekar och bokar i bryn, kantzoner och inne i skogspartierna för att förhindra att dessa dör och för att öka solbelysningen. Friställ med försiktighet grova träd som under lång tid stått omgivna av andra äldre träd.
- Naturvårdsinriktad gallring för att skapa ljusinsläpp och flerskiktade skogar.
- Røjning av sly och utglesning av underståndare i alla ek- och bokskogar.
- Eventuell topphuggning av lämpliga träd.

- Skapa stående och liggande solbelyst marknära död ved (t.ex. genom ringbarkning).
- Testa odling av ekoxe i s.k. ekoxkomposter, dvs. flis- och grenmaterial som grävs ned runt avvercade stubbar i områdets omedelbara närhet. Det är viktigt att genmaterialet är lokalt.

Löpande skötsel

- Bok- och ekskogarna ska ha en naturvårdsinriktad skötsel med försiktiga röjningar, gallringar och plockhuggningar för att bibehålla en relativt öppen flerskiktad ädellövskog. Ingen avverkning av grova träd, döda träd eller bortstädning av död ved. Målet är att skapa olikåldriga, flerskiktade skogar med varierad artsammansättning och goda förutsättningar för självföryngring.
- Grova äldre träd friställas löpande för att bli mer ljusexponerade. Dock får inga grövre träd tas ner.
- Vedupplag som är ämnade för flisning ska inte lämnas (kan bli ofrivilliga ekoxkomposter).
- Fortsatt och gärna intensifierad beteshävd på betesmarkerna och så långt det är möjligt i skogspartierna.
- För att gynna vedlevande insekter, svampar och lavar är det önskvärt att trädbärande marker i omgivningarna får ett naturvårdsinriktat skogsbruk, framförallt med inriktning på förekomst av grova träd och död ved.

Uppföljning

Uppföljning av naturtyper och arter inom Natura 2000-områdena kommer att ske med omdrev vart 6:e eller 12:e år beroende på naturtyp och art. Vissa delar av uppföljningen, som t.ex. areal är obligatoriska medan andra delar kan väljas av länsstyrelserna själva. Mer information om enskild naturtyp/art finns på Naturvårdsverkets hemsida.

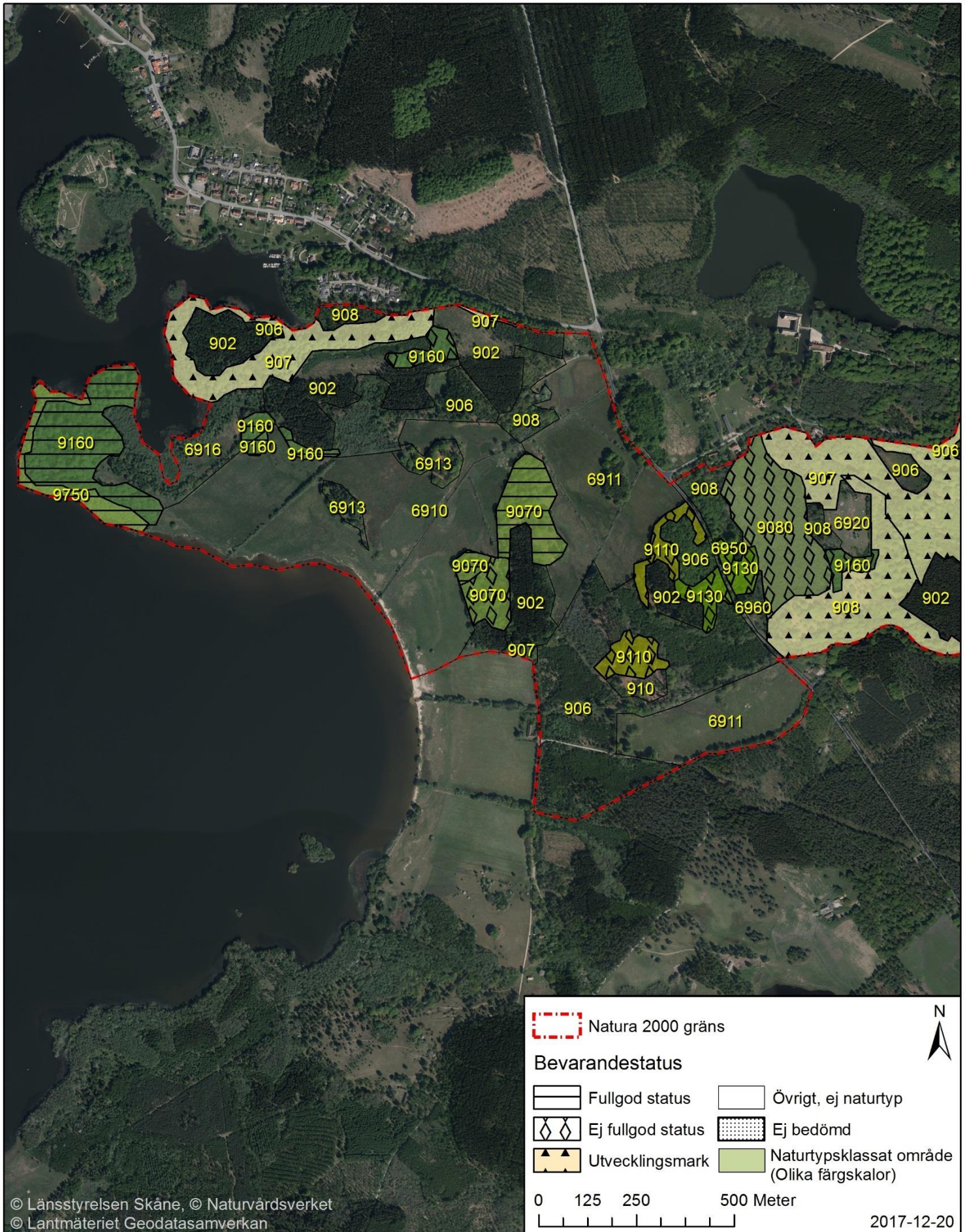
Referenser

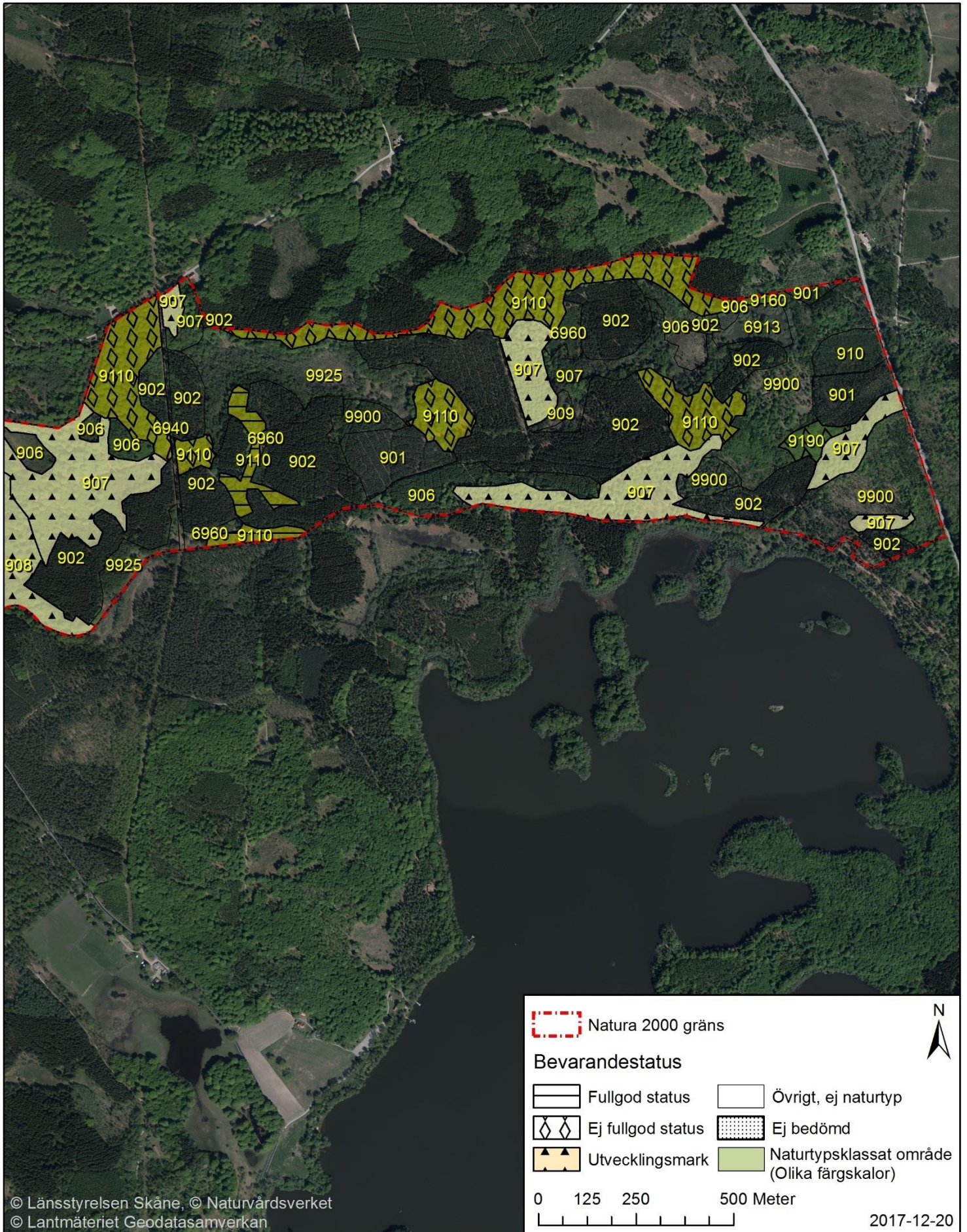
- ArtDatabanken 2015. *Rödlistade arter i Sverige 2015*. ArtDatabanken SLU, Uppsala.
- ArtDatabankens Artfaktablad (1992-2001) för de rödlistade arterna inom området.
- ArtDatabankens information till Länsstyrelsen i Skåne Län om rödlistade arter, GIS-skikt.
- Löfroth M. (ed.) 1997. *Svenska naturtyper i det europeiska nätverket Natura 2000*. Naturvårdsverket. Naturvårdsverkets förlag.
- SGU:s vägledning: <http://www.sgu.se/samhallsplanering/planering-och-markanvandning/grundvatten-i-planeringen/grundvattenberoende-ekosystem/>
- Skogsstyrelsen, *Signalarter - Indikatorer på skyddsvärd skog*. Skogsstyrelsen. 2000.
- Skogsvårdsstyrelsen 1995-11-08. Nyckelbiotopsinventeringen.
- VISS- Vatteninformationsystem Sverige. Lärkesholmssjön.
<http://viss.lansstyrelsen.se/Waters.aspx?waterMSCD=WA20774729> [2017-12-08].
- Vägledning för svenska arter i habitatdirektivets bilaga 2 Barbastell, *Naturvårdsverket 2011. NV-01162-10*.
- Vägledning för svenska arter i habitatdirektivets bilaga 2 Ekoxe, *Naturvårdsverket 2011. NV-01162-10*.
- Vägledning för svenska naturtyper i habitatdirektivets bilaga 1 Lövsumpskog, *Naturvårdsverket 2012. NV-04493-11*.
- Vägledning för svenska naturtyper i habitatdirektivets bilaga 1 Näringsfattig bokskog, *Naturvårdsverket 2012. NV-04493-11*.
- Vägledning för svenska naturtyper i habitatdirektivets bilaga 1 Näringsfattig ekskog, *Naturvårdsverket 2012. NV-04493-11*.
- Vägledning för svenska naturtyper i habitatdirektivets bilaga 1 Näringsrik bokskog, *Naturvårdsverket 2012. NV-04493-11*.
- Vägledning för svenska naturtyper i habitatdirektivets bilaga 1 Näringsrik ekskog, *Naturvårdsverket 2012. NV-04493-11*.
- Vägledning för svenska naturtyper i habitatdirektivets bilaga 1 Svämlövsskog, *Naturvårdsverket 2012. NV-04493-11*.
- Vägledning för svenska naturtyper i habitatdirektivets bilaga 1 Trädklädda betesmark, *Naturvårdsverket 2012. NV-04493-11*.

Bilagor

1. Karta med naturtyper enligt Natura 2000
2. Naturtypskoder för kartan
3. Mått för ålder och grovlek per trädslag samt mängdbedömningar.
4. Rödlistade och hotade arter

Upprättad av Länsstyrelsen Skåne
Planförfattare: Gabrielle Rosquist
Senast reviderad 2018-04-23 av Joel Jansson





Bilaga 2, Naturtypskoder för kartan

Natura 2000-naturtyper

- 9070 – Trädklädd betesmark
- 9080 – Lövsumpskog
- 9110 – Näringsfattig bokskog
- 9130 – Näringsrik bokskog
- 9160 – Näringsrik ek- eller ek-avenbokskog
- 9190 – Näringsfattig ekskog
- 9750 (91E0) – Svämlövskog

Icke-naturtyper

- 901 – Tallskog (>70% tall)
- 902 – Granskog (>70% gran)
- 906 – Triviallövskog (>70% triviallöv)
- 907 – Ädellövskog (>70% löv och 50% ädellöv)
- 908 – Triviallövskog med ädellövinslag (>70% löv och 20 – 50% ädellöv)
- 910 – Hygge
- 6910 – Öppen kultiverad gräsmark
- 6911 – Öppen kultiverad betesmark
- 6913 – Trädbärande kultiverad betesmark
- 6916 – Buskrik utmark
- 6920 – Bebyggd mark
- 6940 – Kraftledningsgata
- 6950 – Väg + väggkantsvegetation
- 6960 – Övrig öppen ickenatura-naturtyp
- 9900 – Ickenatura-skog
- 9925 – Ickenaturaskog på fuktig - blöt mark

Bilaga 3, Mått för ålder och grovlek per trädslag samt mängdbedömningar.

Diametergräns för grova träd per trädslag. Trädens diameter mäts vid brösthöjd.

Ek och bok	80 cm
Alm och ask	60 cm
Övriga ädellövträd	50 cm
Sälg	40 cm
Rönn	30 cm
Övriga triviala lövträd	50 cm
Tall och gran	70 cm

Ungefärlig nedre **åldersgräns för gamla träd per trädslag.** Med ”gamla träd” avses biologiskt gamla träd med en annan epifytflora, insektsfauna, barkstruktur och/eller stamform som avviker från yngre vuxna träd. Trädens grovlek är inte alltid en säker indikator på ett trädets ålder, då träd i vissa miljöer kan vara senvuxna.

Triviallövträd	100 år
Gran	120 år
Tall	150 år
Ek	200 år
Bok	150 år
Övriga ädellövträd	150 år

Bedömning av den **totala mängden död ved** (stående + liggande).

Lite	< 5 m ³ /ha
Måttligt	5 – 15 m ³ /ha
Rikligt	15 – 40 m ³ /ha
Mycket rikligt	> 40 m ³ /ha

Bedömning av den **totala mängden gamla träd** och **totala mängden grova träd.**

Saknas	Inga grova/gamla träd upptäckta
Enstaka	< 2/ha
Tämligen allmän	2 – 10/ha
Allmänt - rikligt	> 10/ha

Bilaga 4, Rödlistade och hotade arter i Natura 2000-naturtyperna

Rödlistade arter enligt artdatabankens rödlista 2015 placeras i olika hotkategorier beroende på risk för utdöende i vilt tillstånd inom olika tidsperspektiv. Arter med extremt/mycket stor risk att dö ut i vilt tillstånd inom en mycket nära/nära framtid placeras i kategorin CR (Critically endangered; akut hotad) resp. EN (Endangered; starkt hotad). Arter som löper stor risk för utdöende i ett medellångt tidsperspektiv placeras i kategorin VU (Vulnerable; sårbar). Arter som bedöms ligga nära kategorin VU men inte uppfyller alla kriterier placeras i kategorin NT (Near Threatened; missgynnad). Arter som numera är livskraftiga men som tidigare varit hotade placeras i LC. F= fridlyst art, Ågp= art som har eller ska få ett nationellt åtgärdsprogram för hotade arter, B2, B4 & B5 hänvisar till resp. bilaga i art- och habitatdirektivet.

Naturtyp/Organismgrupp	Artnamn	Vetenskapligt namn	Hotkategori/Annan fakta
Insekter	-	<i>Anitys rubens</i>	NT
	-	<i>Eucnemis capucina</i>	VU
	Barkrödrock	<i>Ampedus cinnabarinus</i>	NT
	Bokskogsrödrock	<i>Ampedus rufipennis</i>	VU
	Ekoxe	<i>Lucanus cervus</i>	F, B2
	Mulmknäppare	<i>Elater ferrugineus</i>	VU
	Trubbtandad lövknäppare	<i>Crepidophorus mutilatus</i>	VU
Kärlväxter	Blåsippa	<i>Hepatica nobilis</i>	F
	Desmeknopp	<i>Adoxa moschatellina</i>	NT
Lavar	Bokkantlav	<i>Lecanora glabrata</i>	NT
	Bokvårtlav	<i>Pyrenula nitida</i>	NT
Ryggradsdjur	Barbastell	<i>Barbastella barbastellus</i>	F, B2, B4, VU
	Björktrast	<i>Turdus pilaris</i>	F
	Brun kärrhök	<i>Circus aeruginosus</i>	F
	Domherre	<i>Pyrrhula pyrrhula</i>	F
	Entita (rastande)	<i>Poecile palustris</i>	F
	Fiskgjuse	<i>Pandion haliaetus</i>	F
	Gransångare	<i>Phylloscopus collybita</i>	F
	Gröngöling	<i>Picus viridis</i>	F, NT
	Grönsångare	<i>Phylloscopus sibilatrix</i>	F
	Gärdsmyg	<i>Troglodytes troglodytes</i>	F
	Gök	<i>Cuculus canorus</i>	F
	Kattuggla	<i>Strix aluco</i>	F

	Koltrast	<i>Turdus merula</i>	F
	Kungsfågel	<i>Regulus regulus</i>	F, VU
	Lärkfalk	<i>Falco subbuteo</i>	F
	Mindre hackspett	<i>Dendrocopos minor</i>	F, NT
	Morkulla	<i>Scolopax rusticola</i>	F
	Nordfladdermus	<i>Eptesicus nilssonii</i>	F
	Nötväcka	<i>Sitta europaea</i>	F
	Rödhake	<i>Erithacus rubecula</i>	F
	Sandödl	<i>Lacerta agilis</i>	F, B4, VU
	Skogsduva	<i>Columba oenas</i>	F
	Skogsödl	<i>Zootoca vivipara</i>	F
	Småtärna	<i>Sternula albifrons</i>	F, VU
	Sparvhök	<i>Accipiter nisus</i>	F
	Spillkråka	<i>Dryocopus martius</i>	F, NT
	Stjärtmes	<i>Aegithalos caudatus</i>	F
	Större hackspett	<i>Dendrocopos major</i>	F
	Svartvit flugsnappare	<i>Ficedula hypoleuca</i>	F
	Trädkrypare	<i>Certhia familiaris</i>	F
	Trädpiplärka	<i>Anthus trivialis</i>	F
	Vanlig groda	<i>Rana temporaria</i>	F, B5
	Vanlig padda	<i>Bufo bufo</i>	F
	Vanlig snok	<i>Natrix natrix</i>	F
	Ätlig groda	<i>Pelophylax esculentus</i>	F
Svampar	Oxtungssvamp	<i>Fistulina hepatica</i>	NT
	Räfflad nagelskivling	<i>Gymnopus fusipes</i>	NT
	Sydlig sotticka	<i>Ischnoderma resinosum</i>	VU
	Tårticka	<i>Inonotus dryadeus</i>	VU

Bevarandeplanen för Sövdeborg

Syftet med Natura 2000-området Sövdeborg i Sjöbo kommun är att bevara den värdefulla ädellövskogen med grova träd och död ved samt att bevara de öppna betesmarkerna.

En del i länsstyrelsens verksamhet är att skydda värdefull natur genom att bilda Natura 2000-områden och upprätta bevarandeplaner. Syftet är att EU:s medlemsländer ska ta ett gemensamt ansvar för att bevara arter och naturtyper som förekommer i Europa och att upprätthålla Natura 2000-områdenas naturtyper och arter i gynnsam bevarandestatus inom den biogeografiska regionen.

Bevarandeplanen innehåller bevarandesyftena och bevarandemålen med Natura 2000-området via de fyra kriterierna areal, ekologiska strukturer & funktioner, typiska arter samt Natura 2000-arter (Arter i habitatdirektivets bilaga 2), beskrivning av området samt beskrivning av varje naturtyp och/eller art, förutsättningar för gynnsam bevarandestatus samt vad som kan påverka Natura 2000-området negativt. Den innehåller även information om vilka skötselåtgärder som behövs göras i Natura 2000-området.



Länsstyrelsen
Skåne

www.lansstyrelsen.se/skane