



## Bevarandeplan för Natura 2000-området Östra Fulltoftaområdet SE0430166



Östra Fulltoftaområdet, Foto: Mayra Caldiz

### Grunduppgifter om Östra Fulltoftaområdet

Län:	Skåne
Kommun:	Hörby
Läge:	Ca. 3 km norr om Hörby tätort
Markägare:	Region Skåne
Areal:	128,9 hektar
Skyddsform:	Delvis naturreservat
Bakgrund:	pSCI beslutat av Regeringen 2004-04. SCI fastställt av EU-kommissionen 2004-12. SAC fastställt av Regeringen 2011-03. Bevarandeplan fastställd & kungjord av Länsstyrelsen Skåne 2018-06-07 respektive 2018-06-15.
Reviderad:	2018-05

## Vad betyder Natura 2000?

---

EU bygger ett nätverk av områden med skyddsvärd natur som kallas Natura 2000. Syftet är att EU:s medlemsländer ska ta ett gemensamt ansvar för att bevara arter och naturtyper som förekommer i Europa. Natura 2000 har tillkommit med stöd av två EG-direktiv; Fågeldirektivet (EU-rådets direktiv 2009/147/EG av den 30 november 2009) om bevarande av vilda fåglar och Habitatdirektivet (EU-rådets direktiv 92/43/EEG av den 21 maj 1992) om bevarande av livsmiljöer samt vilda djur och växter senast ändrat genom direktiv 2006/105/EG. Nätverket byggs upp av områden som föreslås av regeringen och som antas av kommissionen. Direktiven har sin grund i Bernkonventionen som var först med att rättsligt skydda arter och deras livsmiljöer i Europa. EU-direktiven bygger på nya kunskaper och inför principen att bevara naturtyper för deras egen skull och inte enbart för att de utgör hemvist för vissa arter. Habitat- och fågeldirektivet är EU:s bidrag till bevarandet av den biologiska mångfalden så som det lades fast i Konventionen om biologisk mångfald i Rio 1992.

Sverige har ett särskilt ansvar för att skydda och vårda de områden som är föreslagna att ingå eller som ingår i Natura 2000 och detta regleras i den svenska lagstiftningen i Miljöbalken med tillhörande Förordning om områdesskydd m m. Det innebär att åtgärder som kan inverka negativt på bevarandestatus för preciserade habitat eller arter inom Natura 2000-området kräver tillstånd enligt miljöbalken med tillhörande förordningar.

## Vad är en bevarandeplan?

---

Till varje Natura 2000-område ska det finnas en bevarandeplan. Den ger en beskrivning av området och dess naturvärden och vilken skötsel som behövs för att dessa naturvärden ska finnas kvar långsiktigt. Bevarandeplanen innehåller också en beskrivning av vilka verksamheter och åtgärder som kan hota de arter och livsmiljöer som ska skyddas i Natura 2000-området. Bevarandeplanen innehåller viktig information som används som underlag vid samråd och tillståndsprövningar av verksamheter och åtgärder inom Natura 2000-området.

I bevarandeplanen redovisas gränser, naturtyper och arter enligt bästa tillgängliga kunskap. I de fall där ny kunskap har tillkommit, har Länsstyrelsen för avsikt att föreslå dessa ändringar till regeringen när nästa tillfälle ges. Vid förvaltning och tillståndsprövning utgår man ifrån i verkligheten förekommande naturtyper, varför det är nödvändigt att bevarandeplanerna redovisar dessa, även om de inte har hunnit beslutas av regeringen.

## Vad är bevarandestatus?

---

Natura 2000 innebär att alla EU-länder ska vidta åtgärder för att naturtyper och arter som utpekats ska ha *gynnsam bevarandestatus*. Det innebär att man ska försäkra sig om att de utpekade naturtyperna och arterna finns kvar långsiktigt i Europa. För en naturtyp kan *gynnsam bevarandestatus* innebära att man bevarar de strukturer och funktioner som finns i naturtypen och att de arter som är typiska för naturtypen finns kvar i livskraftiga populationer. För en art innebär *gynnsam bevarandestatus* att arten finns i livskraftiga populationer och att förekomsten av dess livsmiljö är tillräcklig. I bevarandeplanen anses fullgod bevarandestatus vara densamma som gynnsam.

## Viktigt att tänka på

---

För att inte skada Natura 2000 områdets naturvärden krävs tillstånd för verksamheter eller åtgärder som på ett betydande sätt kan påverka miljön i ett Natura 2000 område. Detta gäller oavsett om ingreppet sker inom eller utanför ett Natura 2000-område. Alla som planerar att utföra en åtgärd som man tror kan påverka ett områdes naturvärden ska på ett tidigt stadium kontakta Länsstyrelsen. Det underlättar eventuell tillståndsprövning som Länsstyrelsen ska göra. När det gäller åtgärder på skogsmark ska istället Skogsstyrelsen kontaktas. Bevarandeplanen för ett Natura 2000-område kan revideras när ny kunskap tillkommer eller när förutsättningarna förändras. När bevarandeplanen förändras medför det att den måste fastställas på nytt. Då ges markägare och andra berörda möjlighet att lämna synpunkter. Vid tillståndsprövning är det viktigt att utnyttja den nya kunskapen som finns i reviderade bevarandeplaner även innan dessa planer har beslutats.

Mer information om Natura 2000

Länsstyrelsens hemsida: [www.lansstyrelsen.se/skane/N2000](http://www.lansstyrelsen.se/skane/N2000) eller  
telefon 010-224 10 00

Naturvårdsverkets hemsida: [www.naturvardsverket.se](http://www.naturvardsverket.se)

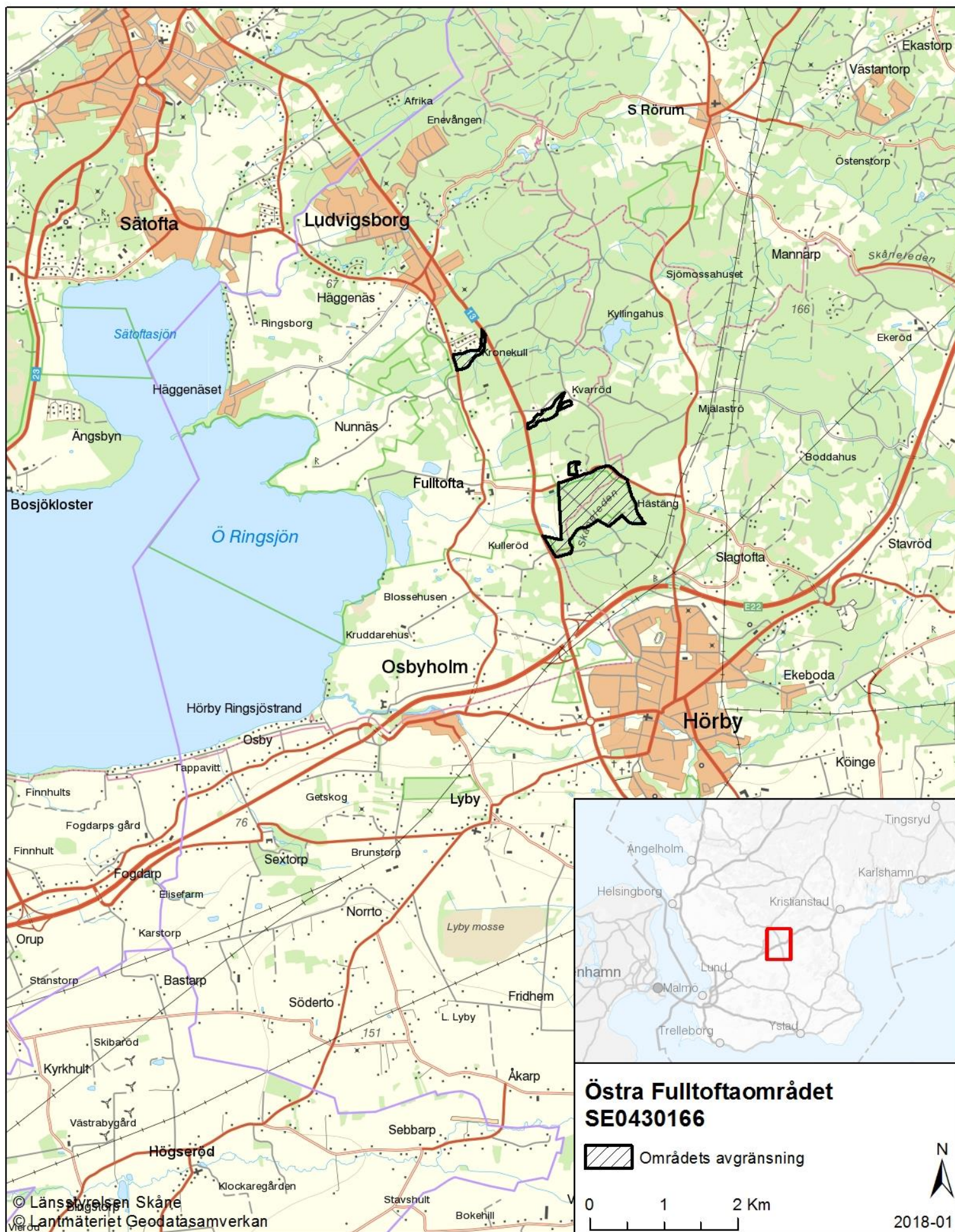
## Innehållsförteckning

ÖVERSIKTSKARTA.....	5
OMRÅDESBESKRIVNING.....	6
INGÅENDE NATURTYPER OCH ARTER ENLIGT NATURA 2000.....	8
Bevarandesyfte och prioriterade bevarandevärden.....	8
Bevarandemål.....	9
Beskrivning av naturtyper och arter och deras bevarandestatus.....	11
Naturtyper.....	11
HOTBILD – VAD KAN PÅVERKA NATURA 2000-OMRÅDET NEGATIVT?.....	14
SKYDD OCH BEVARANDEÅTGÄRDER.....	15
Skydd och reglering.....	16
Prioriterade bevarandeåtgärder.....	16
Restaureringsåtgärder.....	16
Löpande skötsel.....	17
Uppföljning.....	17
Övrigt.....	17
REFERENSER.....	18
BILAGOR.....	18
Bilaga 1, Karta med naturtyper enligt Natura 2000.....	19
Bilaga 2, Naturtypskoder för kartan.....	21
Bilaga 3, Mått för ålder och grovlek per trädslag samt mängdbedömningar.....	22
Bilaga 4, Rödlistade och hotade arter i Natura 2000-naturtyperna.....	23



# Översiktskarta

Natura 2000-området Östra Fulltoftaområdet, SE0430166



## Områdesbeskrivning

Östra Fulltoftaområdet ligger N och NV om Hörby tätort och består av fyra geografiskt skilda områden inom Fulltofta strövområde mellan Hörby och Höör. De två sydligaste delområdena ligger båda vid Orravadshällan och Jägarhyddan, det mellersta delområdet finns längre norrut vid Ramstorp och det nordligaste delområdet ligger strax söder om Kronekull på den västra sidan om väg 13. Terrängen är oregelbunden och kullig med stora inslag av skogs- och hagmarker, varav mycket är ädellövskog. Området ligger på Linderödsåsens sydvästs lutning och sänker sig knappt 100 m från byn Attarp (145 m över havet) till Ringsjöstranden (50 m över havet). Utsikten över Ringsjön medför att landskapsbilden är tilltalande.

Fulltofta är belägen på gränsen mellan risbygd och skogsbygd och har därför präglats av ett från äldre tider härstammande omväxlande och mosaikartat odlingslandskap. Landskapet liknade risbygden i att det ofta saknades skog på utmark. Skog fanns dock kvar på inägomarken, så kallad vångskog.

Områdets jordart utgörs av urbergsmorän som ligger på sedimentär berggrund. Den högsta kustlinjen (nivån dit vattnet nådde som högst under eller efter den senaste istiden) skär genom Fulltoftaområdet så att de västra delarna ligger under kustlinjen och de östra delarna ligger över kustlinjen. Området ligger inom Rönne å:s avrinningsområde – SE96000. I norr vid Kronekullområdet meandrar Hejdebäcken som rinner ut i Ringsjön. Hejdebäcken har MS\_CD: WA97238273 och EU\_CD: NW619825-136441.

1770-1772 gick Fulltofta genom storskifte. På kartan från storskiftet 1773 var området vid Hästhagen och Orravadshällan inägomark som nästan helt dominerades av ängsmark. I norr var det bokskog. Längre söderut finns sidslänt äng med al och vide. I söder fanns också lindbuskar och hög bok och ek. Vångagärdet som gick mellan inägomarken och en mindre utmark gick längs med den södra gränsen för Natura 2000-området. Utmarken beskrevs som stenig fäladsmark med en och björk. Området vid Jägarhyddan var också äng och i anslutning till torpet fanns några små flikiga åkrar.

Ramstorp bestod i väster och i öster av ängsmark med en del bok och ek och i de centrala delarna av utmark som betades. Stora delar av de centrala delarna utgjordes av en kalvhage, kallad Ekesåkra kalvhage. Den större utmarken, kallad Fulltofta fälad tar vid precis norr om Ramstorp. Den beskrevs som stenbunden mark beväxt med en och björk. Små flikiga åkrar, som till stor del har likadan form idag, fanns i anslutning till Ramstorp.

Området vid Kronekull bestod huvudsakligen av ängsmark, men tre insprängda åkrar fanns också liksom en del våtmarker i anslutning till ån. Kvarnen Prästemöllan finns utsatt på kartan från 1770-talet.

Två gravfält med stensättningar, treudd, dommarringar och resta stenar finns inom området liksom en offerkälla, St. Magnhilds källa. Legenden om den heliga Magnhild är knuten till Fulltofta. Hon var en from kvinna från bygden, som var känd för sin barmhärtighet mot

föräldralösa barn, fattiga och sjuka. Av okänd anledning blev Magnhild mördad av sin sonhustru år 1215. När hennes likfölje vilade en stund vid vägen mot Hästäng sprang en källa upp på platsen. Hon blev därefter helgonförklarad av ärkebiskop Andreas Sunesen. Magnhild blev föremål för stor vördnad och stora skaror vallfärdade till hennes grav vid kyrkan. 1383 överfördes därför hennes kvarlevor till Lunds domkyrka. St. Magnhilds källa ligger strax öster om Jägarhyddan.

I området vid Jägarhyddan finns odlingsterrasser, hålväg, fägata samt odlingsrösen. I området vid Kronekull finns kvarnlämningar, från den gamla kvarnen Prästamöllan, som består av en dammvall och enstensatt bäck.

Första gången namnet Fulltofta nämndes i skriftliga källor var redan år 1332. Ordet Fulltofta kommer av ”Tofta” som betyder enskild mark med tomt och ordet ”Full” kommer av ”fole”, som betyder häst. ”Ram” från Ramstorp betyder sankmark och ”torp” betyder nybygge eller utflyttargård. I trakten finns mycket bebyggelse innehållande ordet ”huset”, och dessa är alla ursprungligen torp som låg inom det av frälset ägda område varinom de boende var befriade från skatt till kronan.

Området används som strövområde och det finns gott om vandringsleder. Bland annat går Skåneleden tvärs igenom det sydligaste delområdet, och rastplatser för allmänhetens förfogande finns i skogen.

Stora delar av de två sydligaste delområdena runt Jägarhyddan ingår i naturreservatet Östra Fulltofta.

En närmare beskrivning av naturtyper och arter finns under rubriken Beskrivning av naturtyper och arter.

# Ingående naturtyper och arter enligt Natura 2000

Områdets naturtyper (se tabell 1 och bilaga 1) konstaterades vid fältbesök.

Tabell 1. Östra Fulltoftaområdets naturtyper med arealer och Natura 2000-arter inom området. Naturtyperna indelas i fullgod bevarandestatus (gynnsam bevarandestatus) där alla kriterierna för areal, ekologisk struktur och funktion samt för typiska arter är uppfyllda. I en icke fullgod naturtyp uppfylls definitionen för naturtyp men det kan saknas delar av ekologisk struktur och funktion eller typiska arter. Utvecklingsmarker kan inte definieras som en naturtyp idag men kan omföras till någon naturtyp med aktiva åtgärder eller med naturlig förändring efter lång tid.

Naturtyp	Areal (ha) med bedömd bevarandestatus		
	Fullgod	Icke fullgod	Totalt
*6270, Artrika silikatgräsmarker nedanför trädgränsen		0,09	0,09
9070, Trädklädd betesmark		1,7	1,7
*9080, Lövsumpskog		0,91	0,91
9130, Näringsrik bokskog	28,7	5,6	34,3
9160, Näringsrik ek- eller ek-avenbokskog		5,8	5,8
*91E0/9750, Svämlövskog		1,3	1,3
<b>Total areal naturtyper</b>		<b>43,9</b>	
*prioriterad naturtyp enligt Natura 2000			
<b>Icke naturtyper</b>			
<i>Utvecklingsmark mot:</i>			
9020, Boreonemoral ädellövskog		14,0	
9080, Lövsumpskog		0,34	
9130, Näringsrik bokskog		10,7	
9160, Näringsrik ek- eller ek-avenbokskog		3,5	
91E0/9750, Svämlövskog		3,1	
<b>Total areal utvecklingsmarker</b>		<b>31,6</b>	
<b>Total områdesareal</b>		<b>93,4♦</b>	
♦Ej ännu av Regeringen beslutad areal. Områdets yttergräns har minskat med 35,5 ha.			

## Bevarandesyfte och prioriterade bevarandevärden

Det övergripande bevarandesyftet för Natura 2000-nätverket är att bidra till bevarandet av biologisk mångfald genom att bibehålla eller återskapa gynnsam bevarandestatus för de naturtyper och arter som omfattas av EU:s Art- och habitatdirektiv.

För det enskilda Natura 2000-området är det överordnade syftet att bevara eller återställa ett gynnsamt tillstånd för de fåglar, naturtyper, Natura 2000-arter och typiska arter som utgjort grund för utpekandet av området. Genom att ha gynnsamt tillstånd bidrar Natura 2000-området till att skapa eller upprätthålla en gynnsam bevarandestatus på biogeografisk nivå.



*Motivering:* Östra Fulltoftaområdet är ett område med en örtrik gammal bokskog av utmarkskaraktär med inslag av andra lövträd. Området har rik lav-, moss- och svampflora och högstubbar och lågor förekommer. Flera bokar är grova och spärrgreniga.

Bevarandesyftet med Natura 2000-området Östra Fulltoftaområdet är att bevara de skogliga värdena med rik lav-, moss-, och svampflora samt ett rikt insektsliv. Naturtyperna Silikatgräsmarker (6270), Trädklädd betesmark (9070), Lövsumpskog (9080), Näringsrik bokskog (9130), Näringsrik ekskog (9160) och Svämlövskog (91E0/9750) ska uppnå och bevaras i fullgod bevarandestatus. Naturtyperna Silikatgräsmarker (6270), Lövsumpskog (9080), Näringsrik bokskog (9130) och Svämlövskog (91E0/9750) är prioriterade över de andra naturtyperna i området. Alla dessa prioriterade naturtyper förutom Näringsrik bokskog (9130) är också inom EU prioriterade naturtyper.

## Bevarandemål

Arealen av Silikatgräsmarker (6270) ska vara minst 0,09 hektar och arealen av Trädklädd betesmark (9070) ska vara minst 1,7 hektar. Regelbundet bete, främst av nötkreatur, ska påverka naturtyperna. Naturliga störningsprocesser i form av tramp, ska påverka hela naturtyperna. Ingen antropogen näringstillförsel, inklusive tillskottsutfodring av betesdjur, ska förekomma (se specificering och undantag under rubriken Hotbild). Djur som betar i området får inte ges avmaskningsmedel som finns kvar i dyngan, t ex avermectiner (se specificering och undantag under rubriken Hotbild). Andra exempel på antropogen näringstillförsel är kalkning, kväveläckage från omgivande marker och spridning av rötslam. Det ska finnas substrat i form av dynga från främst nötdjur. Träd- och buskskikt ska förekomma ytterst sparsamt i naturtypen Silikatgräsmarker (6270). Träd- och buskskikt ska i Trädklädd betesmark (9070) förekomma i riklig mängd. Ek och bok ska dominera och utgöra ett mycket rikt inslag i hela naturtypen Trädklädd betesmark (9070). Trädfördelningen ska vara naturlig. I Trädklädd betesmark (9070) ska det finnas gamla träd och föryngring av nya träd som efterträdare av följande trädarter: ek och bok samt andra lövträd som kan anses vara värdefulla för naturtypens naturvärden. Värdefulla hagmarksträd, hålträd och grova träd ska finnas och bevaras. Fälts-, botten- och markskikt ska präglas av hävd. Ingen skadlig ansamling av förna ska finnas i naturtypen efter vegetationsperiodens slut. Artsammansättningen i fält- och bottenskiktet ska vara karakteristisk för naturtypen. Det ska finnas död ved, både liggande och stående i naturtypen Trädklädd betesmark (9070). Det ska finnas solexponerad bark och ved. Främmande/invasiva arter ska inte förekomma. Ingen igenväxningsvegetation utöver ersättningsträd/-buskar ska förekomma. Krontäckningen i Trädklädd betesmark (9070) ska variera mellan tätare och glesare beskogad mark. Trädskiktet ska vara olikåldrigt och flerskiktat. Solexponerade, varma och vindskyddade miljöer och strukturer ska utgöra ett påtagligt inslag genom en mosaik av/variation mellan täta resp. öppna och glest beskogade delar samt bryn. Processer och strukturer ska förekomma i sådan omfattning att rödlistade arter, typiska arter och karakteristiska arter som är beroende av dessa kan fortleva långsiktigt i området. Rödlistade, typiska och karakteristiska arter samt andra naturligt förekommande arter ska föryngra sig och förekomma i livskraftiga populationer.

Arealen av Lövsumpskog (9080) ska vara minst 0,91 hektar, arealen av Näringsrik bokskog (9130) ska vara minst 34,3 hektar, arealen av Näringsrik ekskog (9160) ska vara minst 5,8 hektar och arealen av Svämlövskog (91E0/9750) ska vara minst 1,3 hektar. Naturtyperna Lövsumpskog (9080), Näringsrik bokskog (9130), Näringsrik ekskog (9160) och Svämlövskog (91E0/9750) ska få lov att utvecklas med 0,34 hektar (9080), 10,7 hektar (9130), 3,5 hektar (9160) och 3,1 hektar (91E0/9750) på bekostnad av det som idag är utvecklingsmark. Naturtypen Nordlig ädellövskog (9020) ska få lov att utvecklas med 14,0 hektar på bekostnad av det som idag är utvecklingsmark. Småskaliga naturliga processer, som t.ex. trädens föryngring, åldrande och avdöende samt omkullfallna träd och luckbildning ska påverka dynamik och struktur. Naturtypernas hydrologi ska vara ostörd. Naturlig hydrologi och grundvattennivåer som skapar markfuktighet och rörligt markvatten ska påverka dynamik och struktur. Vattenståndet ska variera naturligt och översvämningar som sker regelbundet och/eller säsongsvist ska påverka dynamik och struktur i naturtyperna Lövsumpskog (9080) och Svämlövskog (91E0/9750). Naturtypen Lövsumpskog (9080) ska vara påverkad av hög grundvattennivå. Ädellövträd ska prägla skogen i hela området. Bok ska dominera i bokskogen, och ek ska dominera i ekskogen. Krontäckningen ska variera mellan tätare och glesare beskogad mark. Det ska finnas gamla träd och föryngring av nya träd som efterträdare av områdets lövträd. Trädskiktet ska vara olikåldrigt och flerskiktat. Det ska finnas ett buskskikt med olika växtarter. Det ska finnas följande strukturer/substrat: rikligt med gamla träd, liggande död ved och stubbar, stående döda eller döende träd, gamla träd med grov bark, skador, håligheter, mulm eller döda delar och gamla hävdpräglade träd. Det ska finnas rikligt med träd med socklar och träd med hackspetsbohål. Solexponerade, varma och vindskyddade miljöer och strukturer ska utgöra ett påtagligt inslag genom en mosaik av/variation mellan täta resp. öppna och glest beskogade delar, samt bryn, i hela området. Fuktig mark ska förekomma rikligt i naturtyperna Lövsumpskog (9080) och Svämlövskog (91E0/9750). Blommande örter, buskar och träd ska utgöra ett dominerande inslag i hela området. Gran, buskar och sly/ungträd ska inte tillåtas ta överhanden eller skada de biologiskt gamla och värdefulla träden i området. Igenväxningsvegetation ska inte tillåtas förekomma i botten-, fält- eller buskskiktet. Ingen antropogen näringstillförsel ska förekomma. Det ska inte finnas några avvattande eller tillrinnande diken eller körspår som medför negativ påverkan på Lövsumpskog (9080) och Svämlövskog (91E0/9750). Det ska finnas många typiska arter inom främst följande grupper: insekter, lavar och svampar.

Alla områdets naturtyper får även lov att expandera på bekostnad av omgivande icke naturtyper.

För naturtypen Silikatgräsmarker (6270) finns följande typiska och karakteristiska arter inom området: mandelblom, nattviol och svartkämpar. Dessa arter ska föryngra sig inom området.

För naturtypen Trädklädd betesmarker (9070) finns följande typiska arter inom området: gammelgranslav, grå skärelav, gul porlav, gullviva och gökärt. Dessa arter ska föryngra sig inom området.

För naturtypen Lövsumpskog (9080) finns följande typiska arter inom området: bäckbräsma, dvärghäxört, entita, gullpudra, kärrbräken, kärrfibbla, mindre hackspett, skärmstarr och sumpviol. Dessa arter ska föryngra sig inom området.

För naturtypen Näringsrik bokskog (9130) finns följande typiska arter inom området: bokvårtlav, gulplister, gulsippa, kornig nållav, krushättemossa, lundslok, myskmadra, rosa lundlav, skogsbingel, stiftklotterlav och storrams. Dessa arter ska föryngra sig inom området.

För naturtypen Näringsrik ekskog (9160) finns följande typiska arter inom området: bokvårtlav, gulplister, gulsippa, krushättemossa, lundslok, lungört, myskmadra, skogsbingel, storrams och vätteros. Dessa arter ska föryngra sig inom området.

För naturtypen Svämlövskog (91E0/9750) finns följande typiska arter inom området: bäckbräsma, mindre hackspett, strutbräken och sumpviol. Dessa arter ska föryngra sig inom området.

Framtida uppföljning av planen kan medföra att nuvarande bevarandemål ändras och att nya mål läggs till.

## Beskrivning av naturtyper och arter och deras bevarandestatus

### Naturtyper

#### *Silikatgräsmarker (6270) och Trädklädd betesmark (9070)*

Naturtyperna Silikatgräsmarker (6270) och Trädklädd betesmark (9070) finns i det mellersta delområdet vid Ramstorp. Båda naturtyper är en del av samma större hävdade betesmark. Naturtypen Silikatgräsmarker (6270) finns bara på en mycket liten yta i delområdets västligaste hörn, medan naturtypen Trädklädd betesmark (9070) täcker resten av den större betesmarken som finns inom områdets gränser.

Naturtyperna ligger i en kulturhistoriskt intressant miljö med många stengärdsgårdar, fägator och odlingsrösen. Naturtyperna är varierande och innehåller både fuktigare och torrare partier.

En fin flora med bland annat blekbalsamin, gråfibbla, gullviva, gökärt, humleblomster, klasefibbla, mandelblom, smultron, snödroppe, St. Pers nycklar, äkta förgätmigej och älgört finns i naturtyperna. Träd- och buskskiktet består av al, björk, ek, hagtorn, hassel, körsbär, lind och vildapel. Enstaka björnbärssnår förekommer också.

#### *Lövsumpskog (9080)*

Naturtypen förekommer i det södra delområdet nära väg 13. Naturtypen har icke fullgod bevarandestatus. I naturtypen finns al med socklar, och beståndet är tvåskiktad med en uppskattad ålder på ca 51 – 75 år. Äldre träd och grova träd saknas. Det finns svag – måttlig påverkan från sentida skogsbruk, men inga spår av äldre skogsbruk. Det finns också en tydlig

påverkan från dikning. Längs med naturtypens norra gräns finns ett rätat och dikat mindre vattendrag.

Mängden död ved är liten, men det finns någon enstaka grövre stock med tickor. Även en del ask ingår i partiet. Arter som harsyra, humleblomster, kärrbräken, skugglosta, skärmstarr, strandlysing, sumpviol, veketåg och älgört förekommer.

Naturtypen har en icke fullgod bevarandestatus pga. beståndets låga ålder, bristen på död ved och den tydliga påverkan från dikning. Utvecklingsmarken mot naturtypen beräknas kunna utvecklas till Lövsumpskog (9080) om den sköts med ett naturvårdsinriktat skogsbruk och ges tillräckligt med tid att utveckla äldre träd och död ved.

### ***Näringsrik bokskog (9130)***

Naturtypen Näringsrik bokskog (9130) är den största naturtypen i Östra Fulltoftaområdet och finns i det mellersta och de båda södra delområdena. De ytor av naturtypen som finns i det mellersta delområdet och det mindre södra delområdet vid Jägarhyddan har fullgoda bevarandestatusar, medan övriga ytor är icke fullgoda.

På alla de fullgoda ytorna har bestånden en ålder på 126 – 175 år och är två-, tre- eller flerskiktat. I området kring Jägarhyddan finns dessutom flera träd som är mycket gamla med en ålder på 250 år eller mer. Det finns rikligt med död ved och tämligen allmänt – rikligt med grova träd, varav flera är hålträd. Gamla träd är tämligen allmänna. Inga spår finns av vare sig sentida eller äldre skogsbruk, diken eller mänsklig påverkan. Det finns rikligt med naturvärden i form av tickor och vedsvampar.

De icke fullgoda ytorna har yngre träd med en genomsnittlig ålder på 76 – 125 år. Beståndet är en- eller tvåskiktat. Där beståndet är tvåskiktat utgörs det undre lagret främst av mycket unga bokar. Mängden död eller döende ved är liten, och det finns tydlig påverkan från sentida skogsbruk. Skogen på de icke fullgoda ytorna har tydlig produktionsskogskaraktär, och det finns ont om andra trädslag utöver bok, men någon enstaka ek, lönn eller fågelbär kan fortfarande hittas. Det finns även svag – måttlig påverkan från äldre skogsbruk och dikningar. Mängden ljusinsläpp är lite. De icke fullgoda ytorna är icke fullgoda pga. mycket lite död ved, unga och likåldriga träd, lite ljusinsläpp och påverkan från skogsbruk och dikningar.

Bokskogen är örtrik med viss variation över området. Bitvis finns stora inslag av ask och enstaka äldre sälgar. Föryngring av bok finns. Utvecklingsmarken mot naturtypen beräknas kunna utvecklas till Näringsrik bokskog (9130) om den sköts med ett naturvårdsinriktat skogsbruk och ges tillräckligt med tid att utveckla äldre träd och död ved.

### ***Näringsrik ekskog (9160)***

Naturtypen Näringsrik ekskog (9160) finns på två ytor i områdets sydligaste delområde och på två ytor i det nordligaste delområdet vid Kronekull. Alla ytor har icke fullgoda bevarandestatusar.

Beståndens ålder på naturtypens ytor i det nordligaste delområdet har en ålder på 126 – 175 år, och varierar i kvalitet. De två ytorna skiljs åt av ett mindre vattendrag, och ytan på den östra sidan av vattendraget har generellt högra naturvärden än ytan på den västra sidan. Den östra ytan är tre- flerskiktad och det finns rikligt med död ved. Den västra ytan är däremot tvåskiktad och har en liten mängd död ved. Grova träd och gamla träd är tämligen allmänna på båda ytor, och det saknas spår av skogsbruk, mänsklig påverkan och dikningar.

Beståndets ålder på de två ytorna i det sydligaste delområdet är 126 – 175 år respektive 76 – 125 år. Den äldre ytan finns på ett relativt stort område längs med väg 13 i väster, och den yngre ytan finns längs det sydligaste delområdets norra gräns längs med vägen mellan väg 13 och Hästäng i öster. På den äldre ytan är beståndet enskiktat och det finns en måttlig mängd död ved. Det finns också tydlig påverkan från tidigare hävd och svag – måttlig påverkan av sentida skogsbruk och dikning. Den yngre ytan är tvåskiktad och mängden död ved är liten. Den yngre ytan har svag – måttlig påverkan från sentida och äldre skogsbruk, och tydlig påverkan från tidigare hävd och dikning. På naturtypens ytor i det sydligaste delområdet är dock mängden grova träd och gamla träd ändå tämligen allmänna, och dessa träd är ofta en rest av det äldre jordbrukslandskapet. T.ex. finns i naturtypen flera äldre och spärrgreniga ekar.

Utvecklingsmarken mot naturtypen beräknas kunna utvecklas till Näringsrik ekskog (9160) om den sköts med ett naturvårdsinriktat skogsbruk och ges tillräckligt med tid att utveckla äldre träd och död ved.

### ***Svämlövskog (91E0/9750)***

Naturtypen Svämlövskog (91E0/9750) finns bara på en mindre yta i det sydligaste delområdet. Naturtypen har icke fullgod bevarandestatus. Naturtypen ligger vid ett litet vattendrag som rinner genom området.

Träden i naturtypen är relativt unga med en ålder på 26 – 50 år, och vegetationen är enskiktad. Mängden trädslagen varierar stort, och i naturtypen finns al, ask, gran, bok, ask och björk. Gamla och grova träd saknas, men mängden död ved är ändå måttlig. Eventuellt har mängden död ved ökat i naturtypen sedan den förra bevarandeplanen skrevs pga. askskottssjukans påverkan på askbeståndet. Det saknas spår av sentida skogsbruk och dikning, men det svag – måttlig påverkan från äldre skogsbruk och tidigare hävd.

På grund av trädens låga ålder och karaktär har naturtypen icke fullgod bevarandestatus. Utvecklingsmarken mot naturtypen beräknas kunna utvecklas till Svämlövskog (91E0/9750) om den sköts med ett naturvårdsinriktat skogsbruk och ges tillräckligt med tid att utveckla äldre träd och död ved.

## Hotbild – vad kan påverka Natura 2000-området negativt?

Nedan redovisas exempel på åtgärder som riskerar att påverka utpekade naturvärden negativt. För att inte skada Natura 2000 områdets naturvärden krävs tillstånd för verksamheter eller åtgärder som på ett betydande sätt kan påverka miljön i ett Natura 2000 område. Alla som planerar att utföra en åtgärd som man tror kan påverka ett områdes naturvärden ska på ett tidigt stadium kontakta Länsstyrelsen. Det underlättar eventuell tillståndsprövning som Länsstyrelsen ska göra. När det gäller åtgärder på skogsmark ska istället Skogsstyrelsen kontaktas.

De största hoten för områdets naturtyper och Natura 2000-arter är:

- Svag eller utebliven hävd som leder till igenväxning och beskuggning.
- En allt för intensiv och hård hävd (framför allt beteshävd) som skadar känslig och värdefull vegetation och förhindrar all typ av föryngring av ersättningssträd i främst naturtypen Trädklädda betesmarker (9070).
- Gödsling eller annan tillförsel av näringsämnen (t.ex. gödsling, kalkning, kväveläckage från omgivande marker, spridning av rötslam, stödutfodring m.m.) som skadar mark och vegetation från annan källa än från betande djur. Tillskottsutfodring av betesdjur ger indirekt näringstillförsel till marken och missgynnar den konkurrenssvaga floran. Betesmarkerna bör inte sambetas med gödslade marker och tillskottsutfodring av betesdjur bör endast ske i samband med övergångsutfodring vid betessläpp och installning.
- Vid beteshävd är användning av avmaskningsmedel med samma miljöpåverkan som avermectin negativt för den dynglevande insektsfaunan och bör undvikas i så stor utsträckning som möjligt. Avmaskningsmedel bör inte användas utom när det sker på Veterinärens inrådan.
- Bebyggelse, vägar, anläggningar och annan markexploatering och markanvändningsförändring, exempelvis skogsplantering och täktverksamhet, i objektet eller i angränsande områden som kan påverka naturvärdena i området negativt.
- Förändringar i områdets hydrologi från både inom och utanför området genom t.ex. markavvattning, vattenuttag, rensning, muddring (och uppläggning av muddermassor) eller breddning av diken/vattendrag. Förändrad vattenkemi och försämring av vattenkvaliteten genom t.ex. utsläpp av föroreningar och gifter i vattendrag, försurning och eutrofiering.
- Användning av bekämpningsmedel och kemikalier inom områdets gränser eller i de omkringliggande skogarna och åkrarna.
- Spridning av invasiva arter, t.ex. jätteloka (jättebjörnloka).
- Avverkning av lövskogsområden och trädmiljöer som hyser rödlistade arter eller potential för dessa inom eller i anslutning till området.
- Avverkning av hålträd och kvarstående döda eller döende träd inom området eller i omkringliggande områden.
- Plantering, inklusive nyplantering eller återplantering, med gran.
- Brist på föryngring av nya träd som ska ta över efter de gamla träden i skogen. Kontinuitetsglapp är ett hot mot de skogligena naturtypernas utveckling i området.

- Nedfall av luftföroreningar och luftburet kväve. Områdets lavflora kan drabbas mycket negativt av luftföroreningar. Luftföroreningar kan även leda till försurning.
- Borttagning och bortforsling av markliggande död ved.
- Isolering och fragmentering.
- Ett alltför tätt träd- och buskskikt. Igenväxning i de Trädklädda betesmarkerna (9070) som leder till minskat solinsläpp. Beskuggning av all död ved inom alla naturtyper i hela området är ett hot mot flera rödlistade arter. Ett allt för beskuggande träd- och buskskikt leder även till minskad föryngring av ersättningsträd och att gamla grova ekar utskuggas och dör.
- Alltför snabb röjning av buskar och träd i närheten av grova ekar som länge beskuggats kan döda ekarna då de kan chockas i samband med att plötsligt utsätts för ett allt för kraftigt ljusinsläpp.
- Nedskräpning.
- Terrängkörning.

## Skydd och bevarandeåtgärder

Bevarandeåtgärderna består av nuvarande och eventuella planerade skydd, restaureringsåtgärder, som vanligtvis är större engångsåtgärder, och löpande skötsel, som inte är engångsåtgärder och som behöver göras löpande.

Ingrepp som på ett betydande sätt kan påverka miljön i ett Natura 2000-område kräver tillstånd av länsstyrelsen enligt 7 kapitlet 27-29 § miljöbalken. Detta gäller oavsett om ingreppet sker inom eller utanför ett Natura 2000-område. Bevarandeplanen ska också fungera som underlag för bedömningen av om tillstånd behövs och om tillstånd kan ges.

Vid genomförandet av art-och habitatdirektivet utgår man från att alla verksamheter som på ett betydande sätt kan påverka miljön i ett Natura 2000-område kräver tillstånd. Enligt övergångsbestämmelserna krävs inte ett sådant tillstånd för verksamheter som påbörjats före 1 juli 2001 under förutsättning att de vid denna tidpunkt hade tillstånd enligt 9 eller 11 kap miljöbalken (eller motsvarande äldre bestämmelser). De tillståndsgivna verksamheterna skyddas av rättskraften i tillståndet. Syftet med övergångsbestämmelserna var inte att undanta tillståndskravet för framtida förändringar av befintliga verksamheter utan man ville undvika en obligatorisk omprövning av samtliga verksamheter som bedrevs 1 juli 2001. Vid ändringar av verksamheter och vid nyanläggning aktualiseras dock tillståndsplikten.

På grund av att fornlämningar finns i området måste alla åtgärder som skulle kunna ha en inverkan på dessa först samrådas med kulturmiljöenheten på Länsstyrelsen Skåne. Det är också kulturmiljöenheten på Länsstyrelsen Skåne som avgör om en åtgärd bedöms påverka eller inte påverka en fornlämning. Exempel är åtgärder så som slyuppdragning eller markberedning.

Staten har det övergripande ansvaret för skötseln av Natura 2000-områden och för att bevarandemålen uppnås. En förutsättning för att nå målen är ett gott samarbete mellan staten och den eller dem som äger eller brukar marken. Om skötseln av ett Natura 2000-område orsakar merkostnader för en markägare eller arrendator kan ersättning eventuellt fås. Markägaren kan även skriva skötselavtal med Länsstyrelsen.

Markägare kan eventuellt få rätt till ersättning om tillstånd inte kan ges och Natura 2000 innebär avsevärda begränsningar i pågående markanvändning inom den berörda delen av fastigheten. Ersättning ges dock inte i alla fall t.ex. inte om man blivit nekad att uppföra byggnationer inom Natura 2000-områden. Om skog ska ersättas vill Naturvårdsverket att all skog inom Natura 2000-området ersätts samtidigt så att inte Natura 2000-området har ersatts i vissa delar och inte i andra. Miljöersättning inom betesmarker anses också vara en form av ersättning.

Vid åtgärder inom naturreservatets gränser ska först och främst de åtgärder och instruktioner som står listade i naturreservatets skötselplan prioriteras.

## Skydd och reglering

Majoriteten av Östra Fulltoftaområdets två sydligaste delområden är idag skyddat genom naturreservatet Östra Fulltofta. Det mellersta delområdet och det norra delområdet saknar annat områdesskydd utöver Natura 2000-statusen. Östra Fulltoftaområdet ingår i det förbud mot markavvattning som finns i Skåne. Strandområdet längs Hejdebacken i det norra delområdet omfattas av strandskydd.

Det finns fem stycken av Skogsstyrelsen utsedda nyckelbiotoper i området, och dessa är utspridda i områdets alla delområden.

Östra Fulltoftaområdet är riksintresse för kulturmiljövård, friluftsliv och delvis för totalförsvaret. I väster gränsar området till naturreservaten Fulltofta gård och Fulltofta-Ringsjön.

Ett antal kablar och luftledningarna går genom området, oftast i anslutning till områdets vägar.

De delar som ingår i naturreservatet Östra Fulltofta bedöms ha de tillräckliga bevarandeåtgärder reglerade, men delar av objektet som idag inte har annat skydd än Natura 2000-statusen kommer att läggas in som ett DOS-objekt (Digitalt områdesskydd) så att de delområdena utreds vidare för framtida skydd i form av naturreservat eller naturvårdsavtal.

## Prioriterade bevarandeåtgärder

De prioriterade bevarandeåtgärderna i området är sådana åtgärder som bidrar till att skapa förnyring och kontinuitet i trädmiljöerna, död ved och vård av grova träd, t.ex. friställning.

## Restaureringsåtgärder

- Överföra barrskog till ädellövskog vid slutavverkning.
- Alla granar inom områdets naturtyper bör avverkas.



- Föryngring av ek och bok i hela området, både i skogspartierna och på de trädklädda betesmarkerna för att säkra kontinuiteten av grova träd och död ved. Spontan föryngring tillvaratas så långt det är möjligt.
- Friställ grova ekar och bokar i bryn, kantzoner och inne i skogspartierna för att förhindra att dessa dör och för att öka solbelysningen. Friställ med försiktighet grova träd som under lång tid stått omgivna av andra äldre träd.
- Naturvårdsinriktad gallring för att skapa ljusinsläpp och flerskiktade skogar.
- Røjning av sly och utglesning av underståndare i alla ek- och bokskogar.
- Skapa stående och liggande solbelyst marknära död ved (t.ex. genom ringbarkning).
- Översyn av dikessystemet med mål att dämna och återmeandra dikena.

## Löpande skötsel

- Bok- och ekskogarna, lövsumpskogen och svämlövskogen ska ha en naturvårdsinriktad skötsel med försiktiga røjningar, gallringar och plockhuggningar för att bibehålla en relativt öppen flerskiktad ädellövskog eller annan vegetation som är typisk för naturtyperna. Ingen avverkning av grova träd, döda träd eller bortstädning av död ved. Målet är att skapa olikåldriga, flerskiktade skogar med varierad artsammansättning och goda förutsättningar för självföryngring.
- Grova äldre träd friställas löpande för att bli mer ljusexponerade. Dock bör inga grövre träd tas ner.
- Beteshävd på betesmarkerna.
- För att gynna vedlevande insekter, svampar och lavar är det önskvärt att trädbärande marker i omgivningarna får ett naturvårdsinriktat skogsbruk, framförallt med inriktning på förekomst av grova träd och död ved.

## Uppföljning

Uppföljning av naturtyper och arter inom Natura 2000-områdena kommer att ske med omdrev vart 6:e eller 12:e år beroende på naturtyp och art. Vissa delar av uppföljningen, som t.ex. areal är obligatoriska medan andra delar kan väljas av länsstyrelserna själva. Mer information om enskild naturtyp/art finns på Naturvårdsverkets hemsida.

## Övrigt

Områdets yttergräns har till regeringen föreslagits att dras om för att bättre passa in med yttergränsen för naturreservatet Östra Fulltofta. Natura 2000-området Östra Fulltoftaområdet har därför enligt förslaget minskat i utbredning från 128,1 ha till 93,4 ha. Inga naturtyper har pga. detta minskat i utbredning. Regeringen har till dags datum ännu inte tagit beslut angående förslaget på ny yttergräns. Alla kartor som innefattar området yttergräns i denna bevarandeplan visar den nya föreslagna yttergränsen.

## Referenser

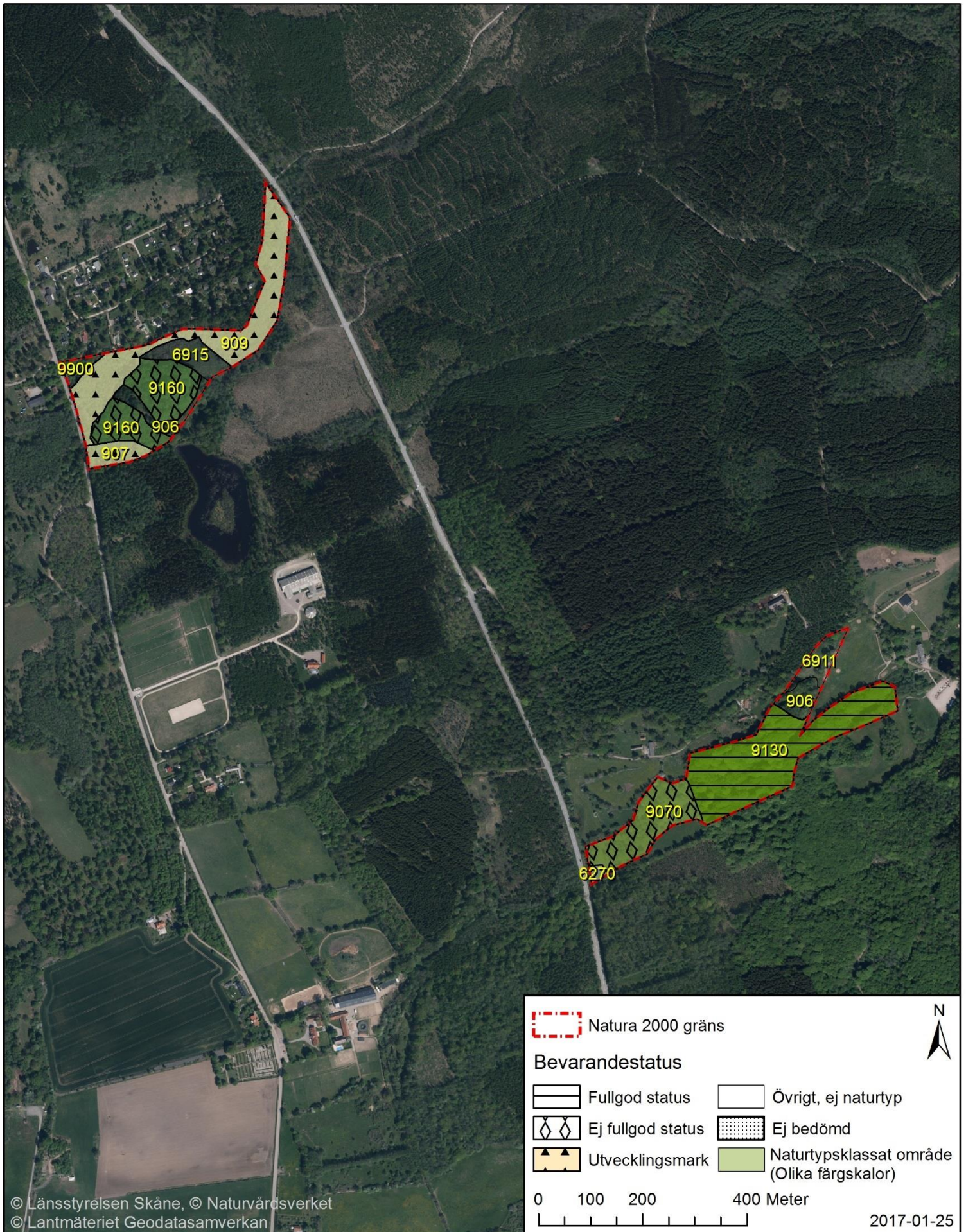
- ArtDatabanken 2015. *Rödlistade arter i Sverige 2015*. ArtDatabanken SLU, Uppsala.  
 ArtDatabankens Artfaktablad (1992-2001) för de rödlistade arterna inom området.
- Artdatabankens information till Länsstyrelsen i Skåne Län om rödlistade arter, GIS-skikt.  
 Beslut om bildande av naturreservatet Östra Fulltofta i Hörby kommun, Skåne län.  
 Länsstyrelsen Skåne, 2016. Diariernr: 511-761-2015, 1266-213.
- Löfroth M. (ed.) 1997. *Svenska naturtyper i det europeiska nätverket Natura 2000*.  
 Naturvårdsverket. Naturvårdsverkets förlag.
- SGU:s vägledning: <http://www.sgu.se/samhallsplanering/planering-och-markanvandning/grundvatten-i-planeringen/grundvattenberoende-ekosystem/>
- Skogsstyrelsen, *Signalarter - Indikatorer på skyddsvärd skog*. Skogsstyrelsen. 2000.
- Skogsvårdsstyrelsen 1995-11-08. Nyckelbiotopsinventeringen.
- Skötselplan för naturreservatet Östra Fulltofta, Hörby kommun, Skåne län*. Länsstyrelsen Skåne, 2016. Diariernr: 511-761-2015, 1266-213.
- Sveriges geologiska undersökning. 2016. Bilaga. Vägledningsmaterial över vilka Natura 2000-naturtyper som är känsliga för grundvattenpåverkan. SGU.
- VISS- Vatteninformationsystem Sverige. Hejdebäcken (Hejebäcken).  
<http://viss.lansstyrelsen.se/Waters.aspx?waterMSCD=WA97238273> [2018-02-06].
- Vägledning för svenska naturtyper i habitatdirektivets bilaga 1 Lövsumpskog, *Naturvårdsverket 2012. NV-04493-11*.
- Vägledning för svenska naturtyper i habitatdirektivets bilaga 1 Näringsrik bokskog,  
*Naturvårdsverket 2012. NV-04493-11*.
- Vägledning för svenska naturtyper i habitatdirektivets bilaga 1 Näringsrik ekskog,  
*Naturvårdsverket 2012. NV-04493-11*.
- Vägledning för svenska naturtyper i habitatdirektivets bilaga 1 Silikatgräsmarker,  
*Naturvårdsverket 2011. NV-04493-11*.
- Vägledning för svenska naturtyper i habitatdirektivets bilaga 1 Svämlövskog, *Naturvårdsverket 2012. NV-04493-11*.
- Vägledning för svenska naturtyper i habitatdirektivets bilaga 1 Trädklädda betesmark,  
*Naturvårdsverket 2012. NV-04493-11*.

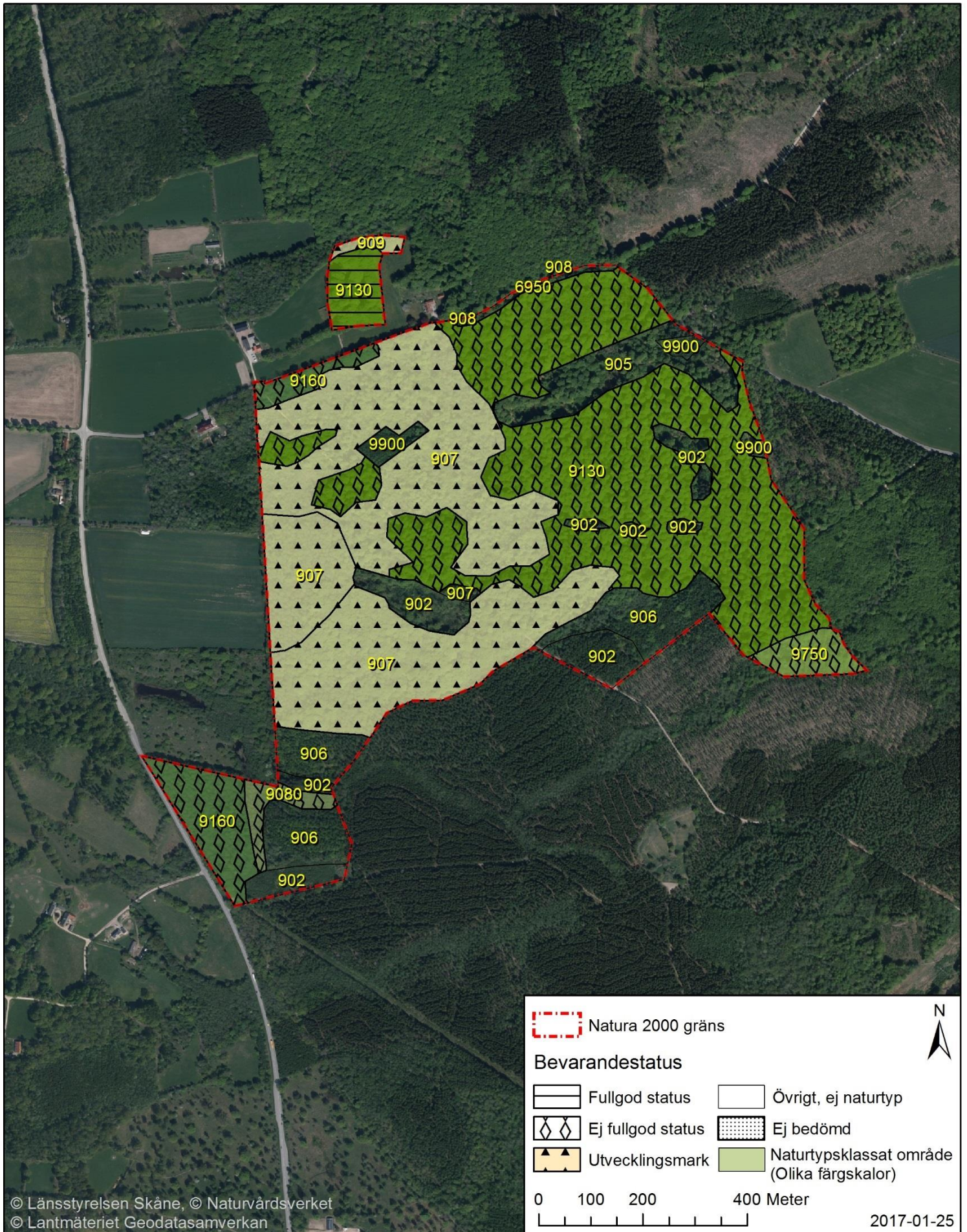
## Bilagor

1. Karta med naturtyper enligt Natura 2000
2. Naturtypskoder för kartan
3. Mått för ålder och grovlek per trädslag samt mängdbedömningar.
4. Rödlistade och hotade arter

---

Upprättad av Länsstyrelsen Skåne  
 Planförfattare: Marie Björkander  
 Senast reviderad 2018-05-17 av Joel Jansson





## Bilaga 2, Naturtypskoder för kartan

### *Natura 2000-naturtyper*

6270 – Artrika silikatgräsmarker nedanför trädgränsen

9070 – Trädklädd betesmark

9080 – Lövsumpskog

9130 – Näringsrik bokskog

9160 – Näringsrik ek- eller ek-avenbokskog

9750 (91E0) – Svämlövskog

### *Icke-naturtyper*

902 – Granskog (>70% gran).

905 – Lövblandad barrskog (30-70% löv).

906 – Triviallövsskog (>70% triviallöv).

907 – Ädellövskog (>70% löv och >50% ädellöv).

909 – Lövsumpskog (lövskog på blöt mark).

6911 – Öppen kultiverad betesmark.

6915 – Fuktäng.

6950 – Väg + vägkantsvegetation.

9900 – Ickenatura-skog.

### Bilaga 3, Mått för ålder och grovlek per trädslag samt mängdbedömningar.

**Diametergräns för grova träd per trädslag.** Trädens diameter mäts vid brösthöjd.

Ek och bok	80 cm
Alm och ask	60 cm
Övriga ädellövträd	50 cm
Sälg	40 cm
Rönn	30 cm
Övriga triviala lövträd	50 cm
Tall och gran	70 cm

Ungefärlig nedre **åldersgräns för gamla träd per trädslag.** Med "gamla träd" avses biologiskt gamla träd med en annan epifytflora, insektsfauna, barkstruktur och/eller stamform som avviker från yngre vuxna träd. Trädens grovlek är inte alltid en säker indikator på ett trädets ålder, då träd i vissa miljöer kan vara senvuxna.

Triviallövträd	100 år
Gran	120 år
Tall	150 år
Ek	200 år
Bok	150 år
Övriga ädellövträd	150 år

Bedömning av den **totala mängden död ved** (stående + liggande).

Lite	< 5 m <sup>3</sup> /ha
Måttligt	5 – 15 m <sup>3</sup> /ha
Rikligt	15 – 40 m <sup>3</sup> /ha
Mycket rikligt	> 40 m <sup>3</sup> /ha

Bedömning av den **totala mängden gamla träd** och **totala mängden grova träd.**

Saknas	Inga grova/gamla träd upptäckta
Enstaka	< 2/ha
Tämligen allmän	2 – 10/ha
Allmänt - rikligt	> 10/ha

## Bilaga 4, Rödlistade och hotade arter i Natura 2000-naturtyperna

Rödlistade arter enligt artdatabankens rödlista 2015 placeras i olika hotkategorier beroende på risk för utdöende i vilt tillstånd inom olika tidsperspektiv. Arter med extremt/mycket stor risk att dö ut i vilt tillstånd inom en mycket nära/nära framtid placeras i kategorin CR (Critically endangered; akut hotad) resp. EN (Endangered; starkt hotad). Arter som löper stor risk för utdöende i ett medellångt tidsperspektiv placeras i kategorin VU (Vulnerable; sårbar). Arter som bedöms ligga nära kategorin VU men inte uppfyller alla kriterier placeras i kategorin NT (Near Threatened; missgynnad). Arter som numera är livskraftiga men som tidigare varit hotade placeras i LC. F= fridlyst art, Ågp= art som har eller ska få ett nationellt åtgärdsprogram för hotade arter, B2, B4 & B5 hänvisar till resp. bilaga i art- och habitatdirektivet.

Naturtyp/Organismgrupp	Artnamn	Vetenskapligt namn	Hotkategori/Annan fakta
Insekter	-	<i>Carphacis striatus</i>	VU
	-	<i>Plectophloeus nubigena</i>	NT
	-	<i>Thamiaraea hospita</i>	NT
	-	<i>Triplax rufipes</i>	NT
	Gulringad vedharkrank	<i>Ctenophora flaveolata</i>	NT
	Rödhornad mulmstyltfluga	<i>Systemus scholtzi</i>	VU
	Skeppsvarvsfluga	<i>Lymexylon navale</i>	NT
	Större sågsvartbagge	<i>Uloma culinaris</i>	NT
	Taggbock	<i>Prionus coriarius</i>	NT
Kärlväxter	Ask	<i>Fraxinus excelsior</i>	EN
	Blåsippa	<i>Hepatica nobilis</i>	F
	Grönvit nattviol	<i>Platanthera chlorantha</i>	F
	Sankt Pers nycklar	<i>Orchis mascula</i>	F
	Skogsnycklar	<i>Dactylorhiza maculata ssp. Fuchsii</i>	F
	Snödroppe	<i>Galanthus nivalis</i>	B5
	Sumpviol	<i>Viola uliginosa</i>	NT
Lavar	Bokvårtlav	<i>Pyrenula nitida</i>	NT
	Dvärgbägarlav	<i>Cladonia parasitica</i>	NT
	Liten sönderfallslav	<i>Bactrospora corticola</i>	NT
	Rosa lundlav	<i>Bacidia rosella</i>	VU
	Stiftklotterlav	<i>Opegrapha vermicellifera</i>	NT

Ryggradsdjur	Brandkronad kungsfågel	<i>Regulus ignicapilla</i>	F, VU
	Kungsfågel	<i>Regulus regulus</i>	F, VU
	Mindre hackspett	<i>Dendrocopos minor</i>	F, NT
	Skogsduva	<i>Columba oenas</i>	F
	Spillkråka	<i>Dryocopus martius</i>	F, NT
	Större hackspett	<i>Dendrocopos major</i>	F
Svampar	Blågrå spindling	<i>Cortinarius luhmannii</i>	VU
	Koralltaggsvamp	<i>Hericium coralloides</i>	NT



# Bevarandeplanen för Östra Fulltoftaområdet

Syftet med Natura 2000-området Östra Fulltoftaområdet i Hörby kommun är att bevara de skogliga värdena med rik lav-, moss-, och svampflora samt ett rikt insektsliv.

En del i länsstyrelsens verksamhet är att skydda värdefull natur genom att bilda Natura 2000-områden och upprätta bevarandeplaner. Syftet är att EU:s medlemsländer ska ta ett gemensamt ansvar för att bevara arter och naturtyper som förekommer i Europa och att upprätthålla Natura 2000-områdenas naturtyper och arter i gynnsam bevarandestatus inom den biogeografiska regionen.

Bevarandeplanen innehåller bevarandesyftena och bevarandemålen med Natura 2000-området via de fyra kriterierna areal, ekologiska strukturer & funktioner, typiska arter samt Natura 2000-arter (Arter i habitatdirektivets bilaga 2), beskrivning av området samt beskrivning av varje naturtyp och/eller art, förutsättningar för gynnsam bevarandestatus samt vad som kan påverka Natura 2000-området negativt. Den innehåller även information om vilka skötselåtgärder som behövs göras i Natura 2000-området.



Länsstyrelsen  
Skåne

[www.lansstyrelsen.se/skane](http://www.lansstyrelsen.se/skane)