



Bevarandeplan för Natura 2000-området Raslången västra SE0420303



Raslången, Foto: Marie Björkander

Grunduppgifter om Raslången västra

Län:	Skåne
Kommun:	Kristianstad
Läge:	Ca 15 km norr om Bromölla och 5 km väster om Olofström.
Markägare:	Enskilda och Sveaskog.
Areal:	231,9 hektar
Skyddsform:	Saknas
Bakgrund:	pSCI beslutat av Regeringen 2002-01. SCI fastställt av EU-kommissionen 2004-12. SAC fastställt av Regeringen 2011-03. Bevarandeplan fastställd & kungjord av Länsstyrelsen Skåne 2018-06-07 respektive 2018-06-15.
Reviderad:	2018-05

Vad betyder Natura 2000?

EU bygger ett nätverk av områden med skyddsvärd natur som kallas Natura 2000. Syftet är att EU:s medlemsländer ska ta ett gemensamt ansvar för att bevara arter och naturtyper som förekommer i Europa. Natura 2000 har tillkommit med stöd av två EG-direktiv; Fågeldirektivet (EU-rådets direktiv 2009/147/EG av den 30 november 2009) om bevarande av vilda fåglar och Habitatdirektivet (EU-rådets direktiv 92/43/EEG av den 21 maj 1992) om bevarande av livsmiljöer samt vilda djur och växter senast ändrat genom direktiv 2006/105/EG. Nätverket byggs upp av områden som föreslås av regeringen och som antas av kommissionen. Direktiven har sin grund i Bernkonventionen som var först med att rättsligt skydda arter och deras livsmiljöer i Europa. EU-direktiven bygger på nya kunskaper och inför principen att bevara naturtyper för deras egen skull och inte enbart för att de utgör hemvist för vissa arter. Habitat- och fågeldirektivet är EU:s bidrag till bevarandet av den biologiska mångfalden så som det lades fast i Konventionen om biologisk mångfald i Rio 1992.

Sverige har ett särskilt ansvar för att skydda och vårda de områden som är föreslagna att ingå eller som ingår i Natura 2000 och detta regleras i den svenska lagstiftningen i Miljöbalken med tillhörande Förordning om områdesskydd m m. Det innebär att åtgärder som kan inverka negativt på bevarandestatus för preciserade habitat eller arter inom Natura 2000-området kräver tillstånd enligt miljöbalken med tillhörande förordningar.

Vad är en bevarandeplan?

Till varje Natura 2000-område ska det finnas en bevarandeplan. Den ger en beskrivning av området och dess naturvärden och vilken skötsel som behövs för att dessa naturvärden ska finnas kvar långsiktigt. Bevarandeplanen innehåller också en beskrivning av vilka verksamheter och åtgärder som kan hota de arter och livsmiljöer som ska skyddas i Natura 2000-området. Bevarandeplanen innehåller viktig information som används som underlag vid samråd och tillståndsprövningar av verksamheter och åtgärder inom Natura 2000-området.

I bevarandeplanen redovisas gränser, naturtyper och arter enligt bästa tillgängliga kunskap. I de fall där ny kunskap har tillkommit, har Länsstyrelsen för avsikt att föreslå dessa ändringar till regeringen när nästa tillfälle ges. Vid förvaltning och tillståndsprövning utgår man ifrån i verkligheten förekommande naturtyper, varför det är nödvändigt att bevarandeplanerna redovisar dessa, även om de inte har hunnit beslutas av regeringen.

Vad är bevarandestatus?

Natura 2000 innebär att alla EU-länder ska vidta åtgärder för att naturtyper och arter som utpekats ska ha *gynnsam bevarandestatus*. Det innebär att man ska försäkra sig om att de utpekade naturtyperna och arterna finns kvar långsiktigt i Europa. För en naturtyp kan *gynnsam bevarandestatus* innebära att man bevarar de strukturer och funktioner som finns i naturtypen och att de arter som är typiska för naturtypen finns kvar i livskraftiga populationer. För en art innebär *gynnsam bevarandestatus* att arten finns i livskraftiga populationer och att förekomsten av dess livsmiljö är tillräcklig. I bevarandeplanen anses fullgod bevarandestatus vara densamma som gynnsam.

Viktigt att tänka på

För att inte skada Natura 2000 områdets naturvärden krävs tillstånd för verksamheter eller åtgärder som på ett betydande sätt kan påverka miljön i ett Natura 2000 område. Detta gäller oavsett om ingreppet sker inom eller utanför ett Natura 2000-område. Alla som planerar att utföra en åtgärd som man tror kan påverka ett områdes naturvärden ska på ett tidigt stadium kontakta Länsstyrelsen. Det underlättar eventuell tillståndsprövning som Länsstyrelsen ska göra. När det gäller åtgärder på skogsmark ska istället Skogsstyrelsen kontaktas. Bevarandeplanen för ett Natura 2000-område kan revideras när ny kunskap tillkommer eller när förutsättningarna förändras. När bevarandeplanen förändras medför det att den måste fastställas på nytt. Då ges markägare och andra berörda möjlighet att lämna synpunkter. Vid tillståndsprövning är det viktigt att utnyttja den nya kunskapen som finns i reviderade bevarandeplaner även innan dessa planer har beslutats.

Mer information om Natura 2000

Länsstyrelsens hemsida: www.lansstyrelsen.se/skane/N2000 eller
telefon 010-224 10 00

Naturvårdsverkets hemsida: www.naturvardsverket.se

Innehållsförteckning

ÖVERSIKTSKARTA.....	5
OMRÅDESBESKRIVNING.....	6
INGÅENDE NATURTYPER OCH ARTER ENLIGT NATURA 2000.....	7
Bevarandesyfte och prioriterade bevarandevärden.....	8
Bevarandemål.....	8
Beskrivning av naturtyper och arter och deras bevarandestatus.....	9
Naturtyper.....	9
Natura 2000 – arter.....	10
HOTBILD – VAD KAN PÅVERKA NATURA 2000-OMRÅDET NEGATIVT?.....	11
SKYDD OCH BEVARANDEÅTGÄRDER.....	12
Skydd och reglering.....	13
Prioriterade bevarandeåtgärder.....	14
Restaureringsåtgärder.....	14
Löpande skötsel.....	14
Uppföljning.....	14
REFERENSER.....	15
BILAGOR.....	15
Bilaga 1, Karta med naturtyper enligt Natura 2000.....	16
Bilaga 2, Naturtypskoder för kartan.....	17
Bilaga 3, Rödlistade och hotade arter i Natura 2000-området.....	18

Översiktskarta



Bevarandeplan för Natura 2000-området

Råslängen västra (SAC), SE0420303

Länsstyrelsen Skåne

Områdesbeskrivning

Raslången västra är ett Natura 2000-område som ligger på gränsen mellan Skåne och Blekinge. Den västra halvan av sjön ligger i Skåne, medans den östra delen ligger i Blekinge. Bara den västra halvan av sjön ingår i Natura 2000-området. Den östra halvan är ett eget Natura 2000-område: Raslången östra. Sjön ligger ca. 15 km norr om Bromölla och 5 km väster om Olofström. Raslången har EU_CD-kod SE623815-141620 och MS_CD-kod WA32550907, och ligger i huvudavrinningsområde Skräbeån – SE87000. Sjön är relativt stor och djup med en yta på 4,4 km² och ett maximalt djup på 25,5 meter. Natura 2000-området innefattar bara sjön, och inga omgivande landtytor. Sjön kantas av sand- och moränstränder och omges till stor del av rationellt brukad skog. Immeln utflöde uppströms Raslången är reglerat, vilket resulterar i att det i Raslången är högvatten under vinterhalvåret och lågvatten under sommarhalvåret.

Raslången är en klarvattenssjö som ligger i ett geologiskt, naturgeografiskt, kulturhistoriskt och -geografiskt gränslandskap. Geologiskt sett ligger Raslången i ett område mellan Kristianstadslättens krita och Småländska höglandets urbergsområde. Det omgivande landskapet kännetecknas av urbergskullar i krita. Naturgeografiskt ligger Raslången i blandskogs-zonen, på gränsen mot lövskogs-zonen. Kulturhistoriskt befinner sig Raslången i Skånes skogsbygd i gränsområdet till risbygd och i ett område där skogen och sjöarna haft stor betydelse som underlag för den glesa befolkningens näringar.

Raslången mottar vatten från sjöarna Immeln och Filkesjön, och har två utlopp. Huvudutloppet är i öster via Alltidshultsån till sjön Halen och vidare till Holjeån, medan biutloppet finns vid Bökestad vid sjöns södra strand, och rinner ut i till Holjeån via Kroksjön, Blistorpasjön och Lilleån. Från Holjeån rinner vattnet vidare ned mot Ivösjön och Skräbeån, innan vattendraget mynnar i Hanöbukten vid Nymölla. Skräbeån och flertalet av dess sjöar har i likhet med Raslången klart och, för Skåne, mycket näringsfattigt vatten. Den relativt ostörda miljön runt sjön bekräftas bland annat av att man i de gamla tallskogarna runt sjön om våren kan få höra tjäder. Sjön och de omgivande skogarna har ett rikt fågelliv.

Det faktum att Raslången i många avseenden ligger i gränsområden, har flera öar och att dess strandlinje är mycket flikig ger goda förutsättningar för en stor biologisk mångfald både i och runt sjön. Raslångens sjöyta ligger på 73,2 m.ö.h., vilket är över högsta kustlinjen för området på ca 50 - 60 m.ö.h. Sjöns stora djup innebär dock att sjöbäckenet kan ha haft kontakt med havet och att man därför kan förvänta sig att, i likhet med den högre liggande sjön Immeln, i Raslången finna relikter av den bottenbundna taggmärlan *Pallasea quadrispinosa* och planktiska former av kräftdjuren *Mysis relicta* och *Leptodora kindtii*.

Stora fynd av Natura 2000-arten hårklomossa (1383) finns vid stränderna i Natura 2000-området Raslången östra på den blekingska halvan av sjön, men bara enstaka fynd av arten finns på den skånska halvan av sjön i Natura 2000-området Raslången västra. Då arten har en rik förekomst i sjöns östra halva, är det mycket möjligt att arten även har en liknande rik förekomst på den västra halvan av sjön i det aktuella Natura 2000-området, men pga. brist på kunskap kan

inte detta styrkas. Eftersom de två Natura 2000-områdena ligger i samma sjö och därför i de flesta fall påverkas lika mycket av åtgärder som förändrar hydrologin, är det viktigt att de åtgärder som görs på den skånska sidan även tar hänsyn till de populationer av hårklomossa som finns på den blekingska sidan.

Landskapet runt sjön är betydelsefullt för friluftslivet, bla. går en sträcka av Skåneleden väster och söder om sjön. Utöver det tidigare nämnda angränsande Natura 2000-området Raslången östra, så finns det längs med Raslångens nordvästra strand ett Skogligt biotopskyddsområde. Större delen av sjön och de omgivande skogsmarkerna ingår i Sveaskogs ekopark Raslången. Ekoparken är ett slags naturvårdsavtal med Skogsstyrelsen, där ekoparksavtalet garanterar ett långsiktigt skydd, utvecklande och bevarande av natur- och kulturvärdena i ekoparken. Skogsbruk förekommer i ekoparken.

En närmare beskrivning av naturtyper och arter finns under rubriken Beskrivning av naturtyper och arter.

Ingående naturtyper och arter enligt Natura 2000

Områdets naturtyper (se tabell 1 och bilaga 1) konstaterades vid fältbesök.

Tabell 1. Raslången västras naturtyper med arealer och Natura 2000-arter. Naturtyperna indelas i fullgod bevarandestatus (gynnsam bevarandestatus) där alla kriterierna för areal, ekologisk struktur och funktion samt för typiska arter är uppfyllda. I en icke fullgod naturtyp uppfylls definitionen för naturtyp men det kan saknas delar av ekologisk struktur och funktion eller typiska arter. Utvecklingsmarker kan inte definieras som en naturtyp idag men kan omföras till någon naturtyp med aktiva åtgärder eller med naturlig förändring efter lång tid.

Naturtyp	Areal (ha) med bedömd bevarandestatus		
	Fullgod	Icke fullgod	Totalt
3130, Oligo-mesotrofa sjöar med strandpryl, braxengräs eller annuell vegetation på exponerade stränder (Ävjestrandsjöar)	231,9		231,9
Total areal naturtyper	231,9		
Total områdesareal	231,9		
Natura 2000-arter	Bevarandestatus		
Hårklomossa (<i>Dichelyma capillaceum</i> , 1383) ♦	Fullgod		
Utter (<i>Lutra lutra</i> , 1355) ♦	Fullgod		
♦Ny art som ännu inte är beslutad av Regeringen			

Bevarandesyfte och prioriterade bevarandevärden

Det övergripande bevarandesyftet för Natura 2000-nätverket är att bidra till bevarandet av biologisk mångfald genom att bibehålla eller återskapa gynnsam bevarandestatus för de naturtyper och arter som omfattas av EU:s Art- och habitatdirektiv.

För det enskilda Natura 2000-området är det överordnade syftet att bevara eller återställa ett gynnsamt tillstånd för de fåglar, naturtyper, Natura 2000-arter och typiska arter som utgjort grund för utpekandet av området. Genom att ha gynnsamt tillstånd bidrar Natura 2000-området till att skapa eller upprätthålla en gynnsam bevarandestatus på biogeografisk nivå.

Motivering: Sjön och miljön runt sjön är relativt ostörd, vilket delvis förklarar sjöns klara och, för Skåne, näringsfattiga vatten. Området är av stort värde för det rörliga friluftslivet. Sjön och dess omgivningar har ett rikt fågelliv med bl.a. tjäder och häckande storlom.

Bevarandesyftet med Natura 2000-området Raslången västra är att bevara den oligo-mesotrofa sjön och områdets Natura 2000-arter och deras livsmiljöer. Naturtyperna Ävjestrandsjöar (3130), hårklomossa och utter ska uppnå och bevaras i fullgod bevarandestatus.

Bevarandemål

Arealen av Ävjestrandsjöar (3130) ska vara minst 231,9 hektar. Områdets hydrologi ska vara naturlig och får inte försämrats. Raslångens vattenekosystem ska vara i balans. Det ska finnas en naturliknande vattenståndsvariation som skapar en variation av strandmiljöer med hög biologisk mångfald och där naturlig säsongvariation ska upprätthållas. Strandzonen ska präglas av en återkommande störning i strandzonen med periodvis blottlagda stränder och en årlig kortskottsvegetation (t ex vågerosion, bete etc). Det ska finnas effektiva passager för djur och växter till anslutande vattensystem och svämplan. Vattnet ska ha ett siktdjup och ljusklimat som är förknippat med naturtypen. Vattenkvantiteten och -kvaliteten i grundvattnet och i ytvattnet ska vara god och minst uppfylla kraven för god ekologisk status och god kemisk status enligt vattendirektivet. Sjöarnas pH-värde ska vara naturlig och ingen försurning ska förekomma och får lägst motsvara hög status med avseende på kvalitetsfaktor för försurning enligt Havs- och vattenmyndighetens föreskrift (HVMFS 2013:19) om klassificering och miljö kvalitetsnormer avseende ytvatten. Syrgashalten ska vara god. Halten av näringsämnen ska vara naturligt låg (oligotrof) eller intermediär (mesotrof). Det ska finnas kortskottsvegetation (t.ex. notblomster, strandpryl och braxengräs) som är vanligt förekommande på lämpligt botten substrat. Sjön ska ha en naturlig strandzon och närområde. Typiska/karakteristiska arter av kärlväxter, fåglar, fiskar och kräftdjur ska förekomma rikligt och föröka sig. Viktiga processer och strukturer ska förekomma i sådan omfattning att typiska och karakteristiska arter och som är beroende av dessa kan fortleva långsiktigt i området.

Det ska finnas livsmiljöer för hårklomossa i form av stenblock, trädbaser och basen av buskar utmed stranden till sjön där stora och naturliga vattenståndsfluktuationer förekommer. Övergödning i sjön ska inte förekomma då detta är ett hot mot arten.

För utter ska vattenkvaliteten i sjön vara god med låga halter miljögifter. Det ska finnas god tillgång till föda för arten. Det ska finnas möjlighet för utter att ta sig förbi hinder i omgivande vatendrag. Där biltrafik finns i närheten av sjön, t.ex. vid broar eller strandnära vägar, ska åtgärder genomföras för att minska risker att arten dödas i trafiken. Det ska finnas lämpliga föryngringsmiljöer för arten i sjöns strandmiljöer.

För naturtypen Ävjestrandsjöar (3130) finns följande typiska arter inom Natura 2000-området: drillsnäppa, dysäv, notblomster, nålsäv, storlom, strandpryl, strandranunkel, styvt braxengräs, öring. Dessa arter ska föryngra sig inom området.

Framtida uppföljning av planen kan medföra att nuvarande bevarandemål ändras och att nya mål läggs till.

Beskrivning av naturtyper och arter och deras bevarandestatus

Naturtyper

Ävjestrandsjöar (3130)

Sjön har en relativt begränsad vassutbredning och kännetecknas av kortskottsväxter i enlighet med naturtypen. Vegetationen domineras av bla. notblomster, strandpryl och strandranunkel, men även brunag och den rödlistade sjötäteln förekommer. Raslången har som många andra sjöar i området under de senaste decennierna fått ett minskat siktdjup med ett allt mer färgat vatten, kanske på grund av tillförsel av färgat material som oxiderande metaller och humusämnen.

Den 29 mars 2014 var siktdjupet i 3,7 meter. Totalfosformängden var dock mycket låg med 8,7 µg/L medan totalkvävehalten var relativt hög med 830 µg/L. pH är i nuläget högt med 6,7, men sjön har tidigare haft problem med försurning, och därför har kalkning genomförts under perioden 2009 – 2014, både med båt och med flyg, och planer på ytterligare kalkningar finns. Varken övergödning eller syrefattiga förhållanden finns dokumenterade i sjön.

Utifrån provfiske i sjön är det konstaterat att sjön är artrik med fynd av nio olika arter: abborre, braxen, gers, gädda, löja, mört, sarv, sik och öring. Öringen i sjön är en typisk art för naturtypen, och ingår i en genetiskt unik stam av nedströmslekande öring, s.k. immelnöring. Öring är beroende av syrgasrikt vatten. Fiskfaunan är annars individfattig och domineras av ganska stora abborrar. Även fågellivet i sjön är rikt. I närområdet häckar både storlom och fiskgjuse som utnyttjar sjön för födosök. Utöver många andra sjöfåglar som häckar vid sjön besöks den under vår och höst också av rastande fåglar.

Växtplanktonmässigt brukar någon kiselalgsart dominera. Sedan 1996 har kiselalgen *Aulacoseira alpigena* varit en av tre dominerande arter. På motsvarande sätt dominerar gruppen hjuldjur bland zooplankton. Här har arten *Conichilus unicornis* varit en av tre dominerande arter. Såväl växt- som zooplankton uppvisar ett näringsfattigt planktonsamhälle.

Natura 2000 – arter

Hårklomossa (1383)

Hårklomossa växer på stenblock, trädbaser och basen av buskar längs med stränder till sjöar och långsamt rinnande vattendrag där vattennivån har stora och naturliga fluktuationer. Den är knuten till den zon som översvämmas och dränks varje år och växer bara på stränder till vattensamlingar med ganska stora skillnader mellan högsta och lägsta vattenstånd (vattenståndsamplitud).

Sporkapslar är ytterst sällsynta i landet, och i Skåne står sannolikt vegetativ spridning för all förekommande spridning av arten. Arten förväntas vid vegetativ spridning normalt bara kunna sprida sig som mest 5 meter under en 10-årsperiod, och då i en linjär spridning längs med vattendrag. Detta innebär att arten har extremt svårt att sprida sig till nya lokaler, och skulle arten försvinna helt från en plats är det osannolikt att den skulle återetablera sig i den lokalen.

En måttlig störning i form av tillfälliga starka flöden och översvämningar gör att slingor av mossan lossnar och sprider sig till nya platser nedströms. För hård reglering av de vattendrag som mossan växer kring kan som bäst hindra arten från att sprida sig, och som sämst slå ut artens lokala population helt.

I Raslången växer arten längs med sjöns strandkanter. På den blekingska sidan av sjön är artens utbredning noga dokumenterad, men på den skånska sidan av sjön finns stora brister i kunskapsunderlaget. På den skånska sidan finns bara något enstaka fynd av arten på sjöns södra strand precis vid gränsen till Blekinge. På blekingsidan är förekomsten av arten stor och utbredd, och det är mycket troligt att arten även har en stor förekomst i den skånska delen av sjön. På grund av artens till synes goda förutsättningar i sjön så har den i området fullgod bevarandestatus.

Utter (1355)

Optimala miljöer för utter är vatten som erbjuder rikligt med lättillgänglig föda året runt och som är omgivet av landområden där uttern kan vila ostört, föda upp ungar, mm. Vintertid måste det finnas isfria vattendrag. Gärna ska livsmiljön bestå av stora mer eller mindre sammanhängande vattensystem. Dess föda består mestadels av fisk, men även groddjur, fåglar, insekter och mindre däggdjur kan ingå i dieten.

En utterhona behöver cirka 28 kilometer strandlängd som hemområde för att föda upp en kull ungar, och honornas hemområden överlappar inte. Hanarnas hemområden kan bli så stora som 45 kilometer långa, men kan överlappas med honornas hemområden. Storleken på hemområdena kan dock variera ganska mycket. Uttern kan förflytta sig flera mil, både på land och i vatten, när den uppsöker nytt revir eller en partner.

I södra Sverige finns utter främst i eutrofa vatten. Orsaken till detta tros vara att miljögiftsbelastningen av fettlösliga ämnen är lägre i eutrofa vatten än vad de är i oligotrofa vatten. Eftersom uttern är en toppredator i näringskedjan är den extra utsatt för dessa miljögifter som lätt ackumuleras i kroppen.

I Raslången har utter nyligen vandrat in i sjön vid Bökestad i söder, och den sprider sig norrut i sjön. Utter bedöms ha en livskraftig population i området med goda förutsättningar att sprida sig till omkringliggande vattendrag, och i östra Skåne är uttern överlag på frammarsch. Uttern i området har en fullgod bevarandestatus.

Hotbild – vad kan påverka Natura 2000-området negativt?

Nedan redovisas exempel på åtgärder som riskerar att påverka utpekade naturvärden negativt. För att inte skada Natura 2000 områdets naturvärden krävs tillstånd för verksamheter eller åtgärder som på ett betydande sätt kan påverka miljön i ett Natura 2000 område. Alla som planerar att utföra en åtgärd som man tror kan påverka ett områdes naturvärden ska på ett tidigt stadium kontakta Länsstyrelsen. Det underlättar eventuell tillståndsprövning som Länsstyrelsen ska göra. När det gäller åtgärder på skogsmark ska istället Skogsstyrelsen kontaktas.

De största hoten för områdets naturtyper och Natura 2000-arter är:

- Spridning av främmande och/eller invasiva arter, t.ex. sjögull, vattenpest eller signalkräfta.
- Förändringar i områdets hydrologi från både inom och utanför området genom t.ex. markavvattning, vattenuttag, rensning, muddring (och uppläggning av muddermassor) eller breddning av diken/vattendrag. Förändrad vattenkemi och försämring av vattenkvaliteten genom t.ex. utsläpp av föroreningar, gifter, färgade substanser och hormoner/hormonliknande ämnen i vattendrag och limniska miljöer, försurning och eutrofiering. Även avverkning av sjöns strandskog kan försämma sjöns vattenkvalitet.
- Reglering av sjöns vattennivå resulterar i sänkta eller höjda, och oftast utjämnade, vattenståndsamplituder vilket kan leda till ökad igenväxning och andra ”eutrofieringssymptom”, försumpning eller erosion i strandlinjen. Onaturliga vattenståndsfuktuationer kan också leda till tillförsel av färgat material som oxiderade metaller, t.ex. järn. Reglering av vattennivån i sjön är ett stort potentiellt hot mot populationen av hårklomossa, då denna art kräver naturliga vattenfluktuationer och naturlig hydrologi.

- Försämrade förutsättningar för undervattensvegetation, fiskar och evertrebrater på grund av vattenkvalitetspåverkan (humus, grumlighet, eutrofierande ämnen mm) och förändrade vegetationsförhållanden mm.
- Syrebrist på sjöns botten.
- Igenväxning av sjön, både på vattenytan och under ytan. Utbredning av vass på bekostnad av öppen sjöyta och övriga vattenväxter. Utbredningen av vass- och långskottsväxter kan förändra livsförutsättningarna för sjöarnas kortskottsväxter negativt.
- Kraftiga mänskliga avverkningar av vass- och långskottsväxter kan resultera i ökad växtplanktonbiomassa och blomningar vilka kan riskera att negativt förändra livsförutsättningarna för sjöns kortskottsväxter.
- Gödsling eller annan tillförsel av näringsämnen i omkringliggande områden (t.ex. gödsling, kalkning, kväveläckage från omgivande marker, spridning av rötslam, stödutfodring m.m.) som skadar mark och vegetation från annan källa än från betande djur. Antropogen näringstillförsel eutrofierar sjön och leder till algbloomningar och syrefattiga sediment som då kan börja läcka fosfor och ge en intern fosforbelastning i sjön.
- Användning av bekämpningsmedel och kemikalier inom områdets gränser eller i de omkringliggande bebyggelserna, skogarna och åkrarna.
- Nedfall av luftföroreningar och luftburet kväve. Luftföroreningar leder även till försurning.
- Överkalkning (d v s alltför stora kalkdoser, något som bl a skulle kunna skada viss vegetation).
- Stödutsättningar av sjöegna arter utan genomförd riskanalys.
- Fiske som är ensidigt mot vissa arter eller som är för hårt i förhållande till sjöns naturliga produktionsförmåga ändrar konkurrensförhållandena och kan påverka artsammansättningen. Ett för stort uttag av fisk kan vara ett hot mot utter.
- Störningar från friluftsliv och annat under häckningsperiod för t.ex. fiskgjuse och storlom.
- Bebyggelse, vägar, anläggningar och annan markexploatering och markanvändningsförändring, exempelvis skogsplantering och täktverksamhet, i objektet eller i angränsande områden som kan påverka naturvärdena i området negativt. Bearbetning av de naturliga strandzonerna kan negativt påverka livsförutsättningarna för biotopens flora och fauna.
- Avverkningar i anslutning till sjön som resulterar i att hårklomossan utsätts för skadlig solexponering.
- Strandnära vägar och broar där utter riskerar att dödas i trafiken.

Skydd och bevarandeåtgärder

Bevarandeåtgärderna består av nuvarande och eventuella planerade skydd, restaureringsåtgärder, som vanligtvis är större engångsåtgärder, och löpande skötsel, som inte är engångsåtgärder och som behöver göras löpande.

Ingrepp som på ett betydande sätt kan påverka miljön i ett Natura 2000-område kräver tillstånd av länsstyrelsen enligt 7 kapitlet 27-29 § miljöbalken. Detta gäller oavsett om ingreppet sker inom eller utanför ett Natura 2000-område. Bevarandeplanen ska också fungera som underlag för bedömningen av om tillstånd behövs och om tillstånd kan ges.

Vid genomförandet av art-och habitatdirektivet utgår man från att alla verksamheter som på ett betydande sätt kan påverka miljön i ett Natura 2000-område kräver tillstånd. Enligt övergångsbestämmelserna krävs inte ett sådant tillstånd för verksamheter som påbörjats före 1 juli 2001 under förutsättning att de vid denna tidpunkt hade tillstånd enligt 9 eller 11 kap miljöbalken (eller motsvarande äldre bestämmelser). De tillståndsgivna verksamheterna skyddas av rättskraften i tillståndet. Syftet med övergångsbestämmelserna var inte att undanta tillståndskravet för framtida förändringar av befintliga verksamheter utan man ville undvika en obligatorisk omprövning av samtliga verksamheter som bedrevs 1 juli 2001. Vid ändringar av verksamheter och vid nyanläggning aktualiseras dock tillståndsplikten.

På grund av att fornlämningar finns i området måste alla åtgärder som skulle kunna ha en inverkan på dessa först samrådats med kulturmiljöenheten på Länsstyrelsen Skåne. Det är också kulturmiljöenheten på Länsstyrelsen Skåne som avgör om en åtgärd bedöms påverka eller inte påverka en fornlämning.

Staten har det övergripande ansvaret för skötseln av Natura 2000-områden och för att bevarandemålen uppnås. En förutsättning för att nå målen är ett gott samarbete mellan staten och den eller dem som äger eller brukar marken. Om skötseln av ett Natura 2000-område orsakar merkostnader för en markägare eller arrendator kan ersättning eventuellt fås, till exempel miljöersättning för betesmarker. Markägaren kan även skriva skötselavtal med Länsstyrelsen.

Markägare kan eventuellt få rätt till ersättning om **tillstånd inte kan ges** och Natura 2000 innebär avsevärda begränsningar i pågående markanvändning inom den berörda delen av fastigheten. Ersättning ges dock inte i alla fall t.ex. inte om man blivit nekad att uppföra byggnationer inom Natura 2000-områden. Om skog ska ersättas vill Naturvårdsverket att all skog inom Natura 2000-området ersätts samtidigt så att inte Natura 2000-området har ersatts i vissa delar och inte i andra. Miljöersättning inom betesmarker anses också vara en form av ersättning.

Skydd och reglering

Natura 2000-området Raslången västra har inget områdesskydd utöver Natura 2000-statusen. Raslången västra ingår i det förbud mot markavvattning som finns i Skåne.

Området är riksintresse för naturvård och friluftsliv.

Som tidigare nämnt är sjön en del av en större ekopark (Ekopark Raslången) som ägas av Sveaskog. Ekoparksavtalet med Skogsstyrelsen rör först och främst de skogliga miljöerna, och

inte de limniska miljöerna. Dock står det i Ekoparksplanen att ambitionen är att utveckla kantzoner och skydds-zoner runt ekoparkens alla vattenmiljöer, och då först och främst stränderna mot Raslången.

Raslången är utpekad som ett Nationellt värdefullt vatten ur naturvårdssynpunkt. Hela sjön omfattas av strandskydd.

Objektet kommer att läggas in som ett DOS-objekt (Digitalt områdesskydd) så att framför allt de delar av sjön som inte ingår i ekoparken utreds vidare för framtida skydd i form av naturreservat eller naturvårdsavtal med syfte att skydda och reglera de limniska miljöerna.

Prioriterade bevarandeåtgärder

De prioriterade bevarandeåtgärderna i området är att se till att all limnisk miljö inom Natura 2000-områdets gränser har säkerställd skydd och reglering, samt se till att den nuvarande vattenregleringen i vattensystemet överlag inte är skadlig för sjöns naturvärden.

Det kan också bli relevant att prioritera eftersökningar av hårklomossa i Natura 2000-området för att kartlägga dess utbredning och populationsstorlek på den skånska delen av sjön.

Restaureringsåtgärder

- Genomföra en inventering för att undersöka hårklomossans utbredning och populationsstorlek även inom det Skånska Natura 2000-områdets gränser.
- Åtgärdande för att motverka försurning, det försämrade siktdjupet och den ökande färgningen av vattnet i sjön. Exempel på åtgärder kan vara kalkning och att se över skogsbruket och avloppshanteringen i sjöns tillrinningsområde.
- Diskussioner har förts om att påverka vattenståndsfluktuationerna i sjön. En miljökonsekvensbeskrivning behövs för att utreda vilka konsekvenser förändring i vattenståndsfluktuationerna skulle kunna få. Särskild hänsyn måste tas till hårklomossans krav, då denna art påverkas kraftigt av vattenståndsfluktuationer.

Åtgärder som inte bara påverkar Natura 2000-området Raslången västra utan även kan påverka hela sjöns hydrologi och Natura 2000-området Raslången östra, t.ex. vattenreglering eller åtgärder för att förbättra vattenkvalitet, ska även förankras med Länsstyrelsen Blekinge.

Löpande skötsel

- Löpande insatser för att avverka vass- och långskottsvegetation om behovet uppstår.

Uppföljning

Uppföljning av naturtyper och arter inom Natura 2000-områdena kommer att ske med omdrev vart 6:e eller 12:e år beroende på naturtyp och art. Vissa delar av uppföljningen, som t.ex. areal är obligatoriska medan andra delar kan väljas av länsstyrelserna själva. Mer information om enskild naturtyp/art finns på Naturvårdsverkets hemsida.

Referenser

- ArtDatabanken 2015. *Rödlistade arter i Sverige 2015*. ArtDatabanken SLU, Uppsala.
- Artdatabankens Artfaktablad (1992-2001) för de rödlistade arterna inom området.
- Artdatabankens information till Länsstyrelsen i Skåne Län om rödlistade arter, GIS-skikt.
- Carlsson, N och Sandsten, H. 2008. *Vattenväxter i några skånska sjöar, 2006 – Skeingesjön, Raslången, Oppmannasjön, Krankesjön, Hammarsjön, Araslövssjön, Siesjön, Västra Sorrödssjön och Häckebergasjön*. Länsstyrelsen Skåne. ISBN: 978-91-86079-24-6.
- Länsstyrelsen Blekinge. *Bevarandeplan för Natura 2000-område SE0410137 Raslången östra*. 2016.
- Löfroth M. (ed.) 1997. *Svenska naturtyper i det europeiska nätverket Natura 2000*. Naturvårdsverket. Naturvårdsverkets förlag.
- Nationellt Register över Sjöprovfiske – NORS. 2000. Sveriges lantbruksuniversitet (SLU), Institutionen för akvatiska resurser. <http://www.slu.se/sjoprovfiskedatabasen> [2017-11-29].
- Olsson, K-A. m.fl. (red), 2003. *Floran i Skåne. Vegetation och utflyktsmål*. Lund SGU:s vägledning: <http://www.sgu.se/samhallsplanering/planering-och-markanvandning/grundvatten-i-planeringen/grundvattenberoende-ekosystem/>
- Sveriges geologiska undersökning. 2016. Bilaga. Vägledningsmaterial över vilka Natura 2000-naturtyper som är känsliga för grundvattenpåverkan. SGU.
- VISS- Vatteninformationsystem Sverige. Lärkesholmssjön. <http://viss.lansstyrelsen.se/Waters.aspx?waterMSCD=WA60828087> [2017-11-29]
- Vägledning för svenska arter i habitatdirektivets bilaga 2 Hårklomossa, *Naturvårdsverket 2011. NV-01162-10*.
- Vägledning för svenska arter i habitatdirektivets bilaga 2 Utter, *Naturvårdsverket 2011. NV-01162-10*.
- Vägledning för svenska naturtyper i habitatdirektivets bilaga 1 Ävjestrandsjöar, *Naturvårdsverket 2011. NV-04493-11*.
- Östh, S. 2011. Ekoparksplan Raslången. Sveaskog.

Bilagor

1. Karta med naturtyper enligt Natura 2000
2. Naturtypskoder för kartan
3. Rödlistade och hotade arter inom Natura 2000-området

Upprättad av Länsstyrelsen Skåne

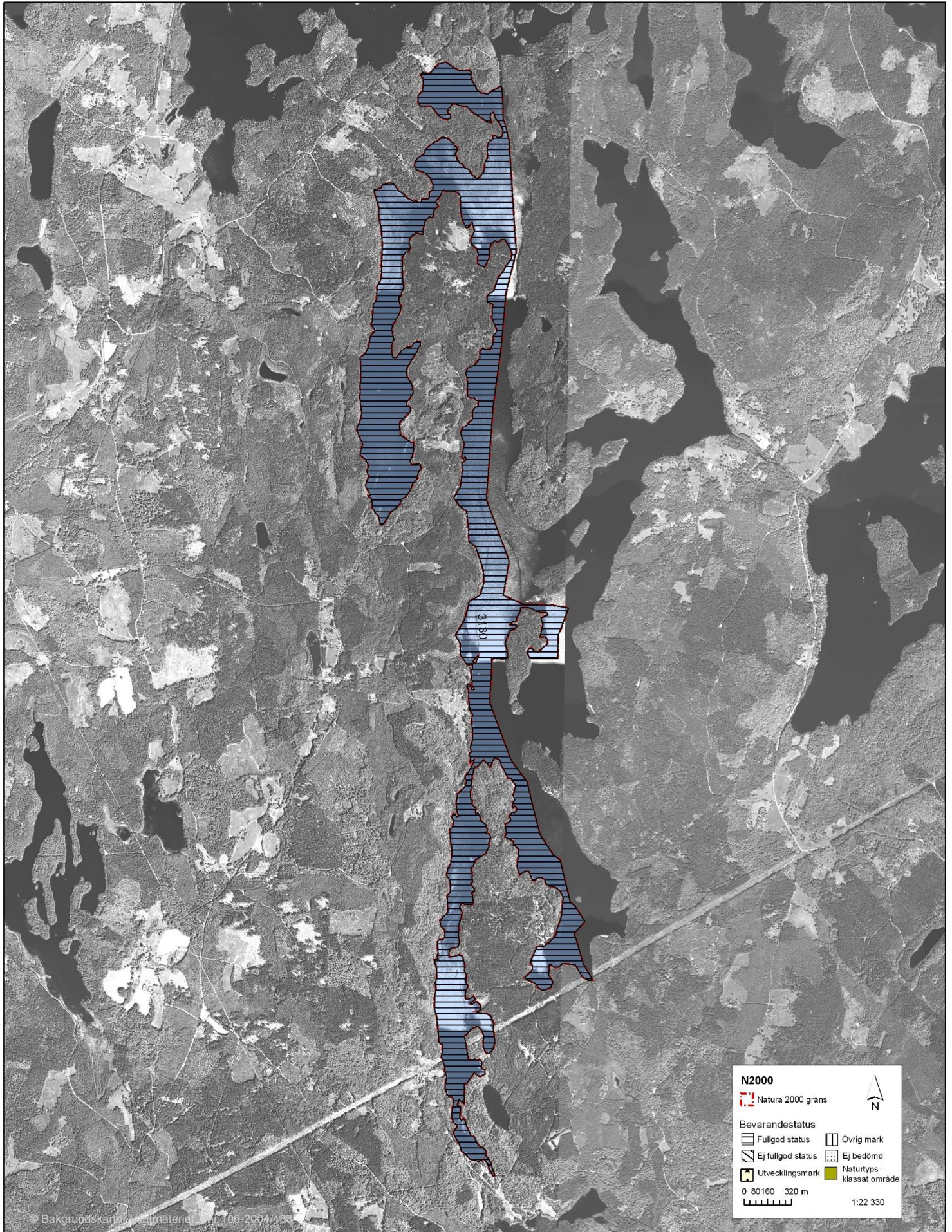
Planförfattare: Lars Collvin

Senast reviderad 2018-05-15 av Joel Jansson



Bilaga 1. Natura 2000-området Raslången västra, SE0420303, med naturtyper.

Förteckning över naturtypskoder återfinns i bilaga 4.



Bilaga 2, Naturtypskoder för kartan

Natura 2000-naturtyper

3130 – Oligo-mesotrofa sjöar med strandpryl, braxengräs eller annuell vegetation på exponerade stränder. (Ävjestrandsjöar)

Bilaga 3, Rödlistade och hotade arter i Natura 2000-området

Rödlistade arter enligt artdatabankens rödlista 2015 placeras i olika hotkategorier beroende på risk för utdöende i vilt tillstånd inom olika tidsperspektiv. Arter med extremt/mycket stor risk att dö ut i vilt tillstånd inom en mycket nära/nära framtid placeras i kategorin CR (Critically endangered; akut hotad) resp. EN (Endangered; starkt hotad). Arter som löper stor risk för utdöende i ett medellångt tidsperspektiv placeras i kategorin VU (Vulnerable; sårbar). Arter som bedöms ligga nära kategorin VU men inte uppfyller alla kriterier placeras i kategorin NT (Near Threatened; missgynnad). Arter som numera är livskraftiga men som tidigare varit hotade placeras i LC. F= fridlyst art, Ågp= art som har eller ska få ett nationellt åtgärdsprogram för hotade arter, B2, B4 & B5 hänvisar till resp. bilaga i art- och habitatdirektivet.

Naturtyp/Organismgrupp	Artnamn	Vetenskapligt namn	Hotkategori/Annan fakta
Kärlväxter	Sjötåtel	<i>Deschampsia setacea</i>	VU
Mossor	Hårklomossa	<i>Dichelyma capillaceum</i>	NT, B2, F
Ryggradsdjur	Drillsnäppa	<i>Actitis hypoleucos</i>	F
	Fiskgjuse	<i>Pandion haliaetus</i>	F
	Gräsand	<i>Anas platyrhynchos</i>	F
	Knipa	<i>Bucephala clangula</i>	F
	Knölsvan	<i>Cygnus olor</i>	F
	Kricka	<i>Anas crecca</i>	F
	Skäggdopping	<i>Podiceps cristatus</i>	F
	Storlom	<i>Gavia arctica</i>	F
	Storskrake	<i>Mergus merganser</i>	F
	Utter	<i>Lutra lutra</i>	NT, B2, B4, F

Bevarandeplanen för Raslången västra

Syftet med Natura 2000-området Raslången västra i Kristianstads kommun är att bevara den värdefulla sjön och dess naturvärden.

En del i länsstyrelsens verksamhet är att skydda värdefull natur genom att bilda Natura 2000-områden och upprätta bevarandeplaner. Syftet är att EU:s medlemsländer ska ta ett gemensamt ansvar för att bevara arter och naturtyper som förekommer i Europa och att upprätthålla Natura 2000-områdenas naturtyper och arter i gynnsam bevarandestatus inom den biogeografiska regionen.

Bevarandeplanen innehåller bevarandesyftena och bevarandemålen med Natura 2000-området via de fyra kriterierna areal, ekologiska strukturer & funktioner, typiska arter samt Natura 2000-arter (Arter i habitatdirektivets bilaga 2), beskrivning av området samt beskrivning av varje naturtyp och/eller art, förutsättningar för gynnsam bevarandestatus samt vad som kan påverka Natura 2000-området negativt. Den innehåller även information om vilka skötselåtgärder som behövs göras i Natura 2000-området.



Länsstyrelsen
Skåne

www.lansstyrelsen.se/skane