



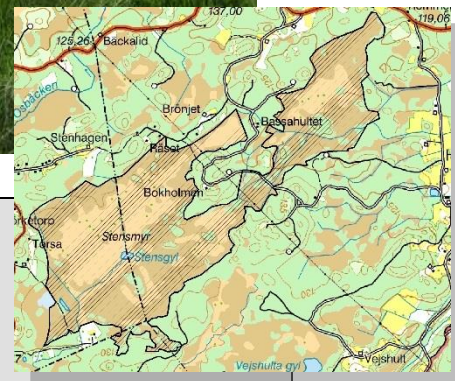
## Bevarandeplan för Natura 2000-området Stensmyr SE0420289



Stensmyr, Foto: Kristian Nilsson

### Grunduppgifter om Stensmyr

Län:	Skåne
Kommun:	Hässleholm
Läge:	ca 5 km SSO om Skånes Vårsjö
Markägare :	Enskilda
Areal :	341,4
Skyddsform:	Saknas
Bakgrund:	pSCI beslutat av Regeringen 2001-03. SCI fastställt av EU-kommissionen 2004-12. SAC fastställt av Regeringen 2011-03. Bevarandeplan fastställd & kungjord av Länsstyrelsen Skåne 2018-06-07 respektive 2018-06-15.
Reviderad:	2017-09.



## Vad betyder Natura 2000?

---

EU bygger ett nätverk av områden med skyddsvärd natur som kallas Natura 2000. Syftet är att EU:s medlemsländer ska ta ett gemensamt ansvar för att bevara arter och naturtyper som förekommer i Europa. Natura 2000 har tillkommit med stöd av två EG-direktiv; Fågeldirektivet (EU-rådets direktiv 2009/147/EG av den 30 november 2009) om bevarande av vilda fåglar och Habitatdirektivet (EU-rådets direktiv 92/43/EEG av den 21 maj 1992) om bevarande av livsmiljöer samt vilda djur och växter senast ändrat genom direktiv 2006/105/EG. Nätverket byggs upp av områden som föreslås av regeringen och som antas av kommissionen. Direktiven har sin grund i Bernkonventionen som var först med att rättsligt skydda arter och deras livsmiljöer i Europa. EU-direktiven bygger på nya kunskaper och inför principen att bevara naturtyper för deras egen skull och inte enbart för att de utgör hemvist för vissa arter. Habitat- och fågeldirektivet är EU:s bidrag till bevarandet av den biologiska mångfalden så som det lades fast i Konventionen om biologisk mångfald i Rio 1992.

Sverige har ett särskilt ansvar för att skydda och vårda de områden som är föreslagna att ingå eller som ingår i Natura 2000 och detta regleras i den svenska lagstiftningen i Miljöbalken med tillhörande Förordning om områdesskydd m m. Det innebär att åtgärder som kan inverka negativt på bevarandestatus för preciserade habitat eller arter inom Natura 2000-området kräver tillstånd enligt miljöbalken med tillhörande förordningar.

## Vad är en bevarandeplan?

---

Till varje Natura 2000-område ska det finnas en bevarandeplan. Den ger en beskrivning av området och dess naturvärden och vilken skötsel som behövs för att dessa naturvärden ska finnas kvar långsiktigt. Bevarandeplanen innehåller också en beskrivning av vilka verksamheter och åtgärder som kan hota de arter och livsmiljöer som ska skyddas i Natura 2000-området. Bevarandeplanen innehåller viktig information som används som underlag vid samråd och tillståndsprövningar av verksamheter och åtgärder inom Natura 2000-området.

I bevarandeplanen redovisas gränser, naturtyper och arter enligt bästa tillgängliga kunskap. I de fall där ny kunskap har tillkommit, har Länsstyrelsen för avsikt att föreslå dessa ändringar till regeringen när nästa tillfälle ges. Vid förvaltning och tillståndsprövning utgår man ifrån i verkligheten förekommande naturtyper, varför det är nödvändigt att bevarandeplanerna redovisar dessa, även om de inte har hunnit beslutas av regeringen.

## Vad är bevarandestatus?

---

Natura 2000 innebär att alla EU-länder ska vidta åtgärder för att naturtyper och arter som utpekats ska ha *gynnsam bevarandestatus*. Det innebär att man ska försäkra sig om att de utpekade naturtyperna och arterna finns kvar långsiktigt i Europa. För en naturtyp kan *gynnsam bevarandestatus* innebära att man bevarar de strukturer och funktioner som finns i naturtypen och att de arter som är typiska för naturtypen finns kvar i livskraftiga populationer. För en art innebär *gynnsam bevarandestatus* att arten finns i livskraftiga populationer och att förekomsten av dess livsmiljö är tillräcklig. I bevarandeplanen anses fullgod bevarandestatus vara densamma som gynnsam.

## Viktigt att tänka på

---

För att inte skada Natura 2000 områdets naturvärden krävs tillstånd för verksamheter eller åtgärder som på ett betydande sätt kan påverka miljön i ett Natura 2000 område. Detta gäller oavsett om ingreppet sker inom eller utanför ett Natura 2000-område. Alla som planerar att utföra en åtgärd som man tror kan påverka ett områdes naturvärden ska på ett tidigt stadium kontakta Länsstyrelsen. Det underlättar eventuell tillståndsprövning som Länsstyrelsen ska göra. När det gäller åtgärder på skogsmark ska istället Skogsstyrelsen kontaktas. Bevarandeplanen för ett Natura 2000-område kan revideras när ny kunskap tillkommer eller när förutsättningarna förändras. När bevarandeplanen förändras medför det att den måste fastställas på nytt. Då ges markägare och andra berörda möjlighet att lämna synpunkter. Vid tillståndsprövning är det viktigt att utnyttja den nya kunskapen som finns i reviderade bevarandeplaner även innan dessa planer har beslutats.

Mer information om Natura 2000

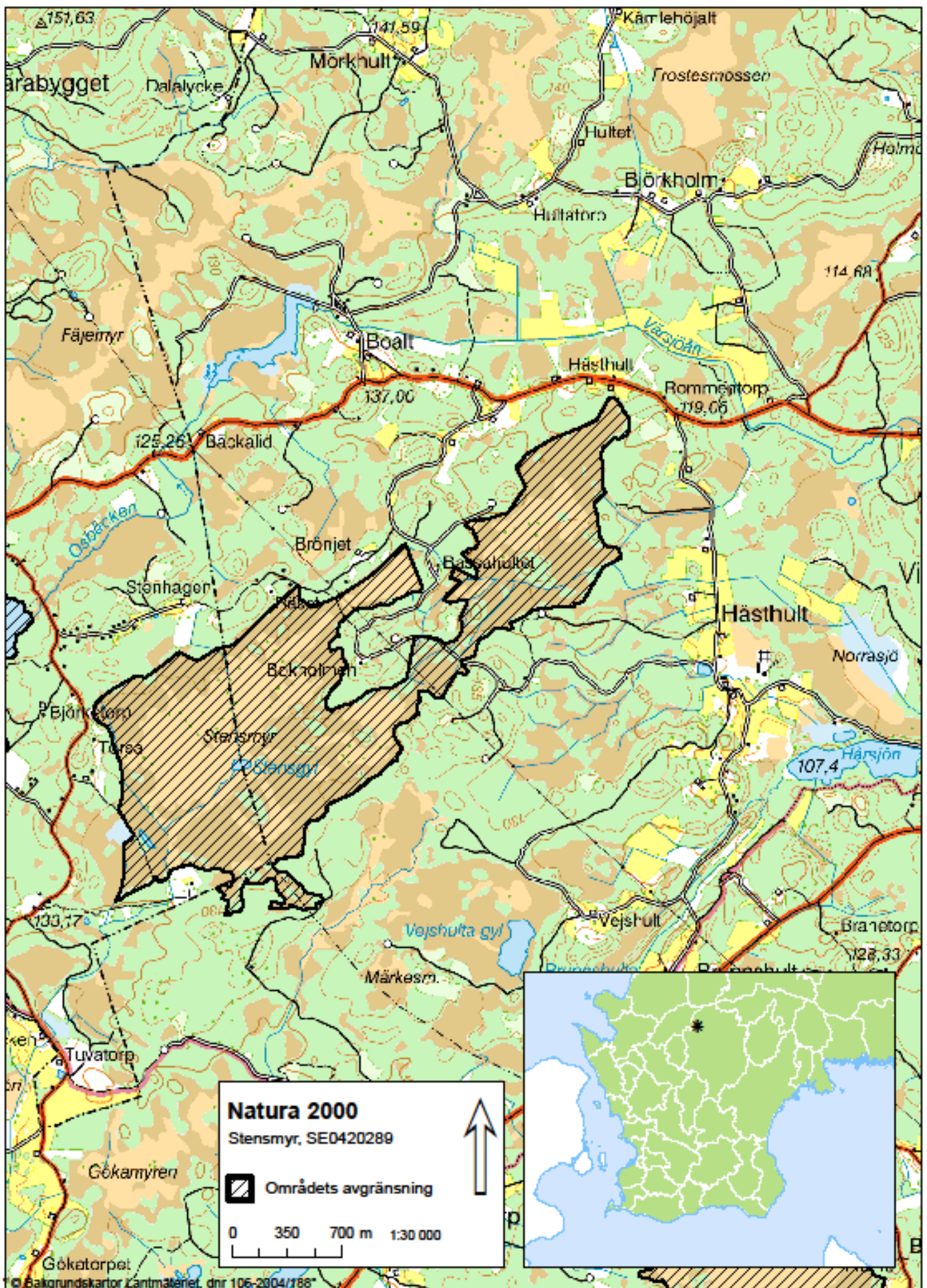
Länsstyrelsens hemsida: [www.lansstyrelsen.se/skane/N2000](http://www.lansstyrelsen.se/skane/N2000) eller  
telefon 010-224 10 00

Naturvårdsverkets hemsida: [www.naturvardsverket.se](http://www.naturvardsverket.se)

## Innehållsförteckning

ÖVERSIKTSKARTA.....	5
OMRÅDESBESKRIVNING.....	6
INGÅENDE NATURTYPER OCH ARTER ENLIGT NATURA 2000.....	6
Bevarandesyfte och prioriterade bevarandevärden.....	7
Bevarandemål.....	7
Beskrivning av naturtyper och arter och deras bevarandestatus.....	8
Naturtyper.....	8
HOTBILD – VAD KAN PÅVERKA NATURA 2000-OMRÅDET NEGATIVT?.....	10
SKYDD OCH BEVARANDEÅTGÄRDER.....	11
Skydd och reglering.....	12
Prioriterade bevarandeåtgärder.....	12
Restaureringsåtgärder.....	12
Löpande skötsel.....	13
Uppföljning.....	13
REFERENSER.....	13
BILAGOR.....	14
Bilaga 2, Naturtypskoder för kartan.....	16
Bilaga 3, Rödlistade och hotade arter i Natura 2000-naturtyperna.....	18

## Översiktskarta



## Områdesbeskrivning

Stensmyr ligger i N. delen av Hässleholms kommun, på gränsen till Örkejlunga kommun. Stensmyr är en av flera skånska myrar som är upptagen i myrskyddsplanen för Sverige. Myren utgör ett relativt opåverkat myrkomplex med svagt välvda mossar med eller utan träd, kärrdrag, laggkärr, och en tjärn (Stensgyl). Trakten där myrkomplexet ligger är tämligen flackt. Stensmyr anses vara av högt värde för både växt- och djurliv. Fågellivet är rikt och det skall bland annat förekomma dubbeltrast, korp, orre, spillkråka, tjäder, tofsmes, trana och varfågel. Orren använder området som spelplats.

Stensmyr är en relativt orörd myr, som dock inbegriper äldre torvbrytning i sydväst och dikning i nordost. Torvbrytningsområdena är mycket små i förhållande till objektets storlek och den ena torvgraven är idag helt vattenfylld. Äldre mindre torvtäkter finns dessutom på några andra håll. Jakten är viktig för markägarna i området. Skogsskötsel har gjorts i form av lättare gallring i mindre delar av kantskogen. Några av fastmarksöarna i norr har under olika tider planterats med gran.

Öster om Stensmyr finns en angränsande Natura 2000-område som heter Vejshulta myr, SE0420317.

Berggrunden utgör nästan helt av sur intrusivbergart (granit, grandodiorit, monzonit m.m.), allra sydligast finns dock kvarts-fältspatrik omvandlad bergart (gnejs, granitisk gnejs m.m.).

Jordarterna består nästan helt av mossetorv men några små öar med isävssediment och sandig morän finns också.

En närmare beskrivning av naturtyper och arter finns under rubriken Beskrivning av naturtyper och arter.

## Ingående naturtyper och arter enligt Natura 2000

Områdets naturtyper (se tabell 1 och bilaga 1) konstaterades vid fältbesök.

*Tabell 1. Stensmyrs naturtyper med arealer och Natura 2000-arter. Natura 2000-koder inom parentes. Naturtyperna indelas i fullgod bevarandestatus (gynnsam bevarandestatus) där alla kriterierna för areal, ekologisk struktur och funktion samt för typiska arter är uppfyllda. I en icke fullgod naturtyp uppfylls definitionen för naturtyp men det kan saknas delar av ekologisk struktur och funktion eller typiska arter. Utvecklingsmarker kan inte definieras som en naturtyp idag men kan omföras till någon naturtyp med aktiva åtgärder eller med naturlig förändring efter lång tid.*

Naturtyp	Areal (ha) med bedömd bevarandestatus		
	Fullgod	Icke fullgod	Totalt
Dystrofa sjöar och småvatten (3160)	0,79		0,79
Aktiva högmossar - Öppna mosseplan (7111)		88,8	88,8
Öppna svagt välvda mossar, fattigkärr intermediära kärr och gungflyn (7140)		24,1	24,1
*Skogsbevuxen myr (91D0/9740)		207,4	207,4
Degenererade högmossar - Trädklädda mosseplan och delar av mosse, laggkärr (7125)		0,70	0,70
<b>Total areal naturtyper:</b>	<b>321,8</b>	<b>324,8</b>	
*prioriterad naturtyp enligt EU			

## Bevarandesyfte och prioriterade bevarandevärden

Det övergripande bevarandesyftet för Natura 2000-nätverket är att bidra till bevarandet av biologisk mångfald genom att bibehålla eller återskapa gynnsam bevarandestatus för de naturtyper och arter som omfattas av EU:s Art- och habitatdirektiv.

För det enskilda Natura 2000-området är det överordnade syftet att bevara eller återställa ett gynnsamt tillstånd för de fåglar, naturtyper, Natura 2000-arter och typiska arter som utgjort grund för utpekandet av området. Genom att ha gynnsamt tillstånd bidrar Natura 2000-området till att skapa eller upprätthålla en gynnsam bevarandestatus på biogeografisk nivå.

De prioriterade bevarandevärdena är naturtyperna Aktiva högmossar – öppna mosseplan (7111) samt Öppna svagt välvda mossar, fattigkärr intermediära kärr och gungflyn (7140). De typiska arterna tjäder och orre är också prioriterade,

### *Motivering:*

Myren består av svagt välvda, öppna och skogbevuxna mosseytor, kärrdråg, laggkärr och en centralt belägen tjärn. Stensmyr anses vara ett område av högt värde för både växt- och djurliv. Stensmyr är en relativt orörd myr med endast enstaka platser med äldre torvbrytning och dikning. Myren utgör spelplats för orre och tjäder.

## Bevarandemål

Arealen av naturtypen högmossar- (\*7110) ska vara minst 88,8 hektar. Arealen av Dystrofa sjöar och småvatten (3160) ska vara minst 0,79 ha. Arealen av Öppna svagt välvda mossar, fattigkärr intermediära kärr och gungflyn (7140) ska vara minst 24,1 ha, Arealen av \*Skogsbevuxen myr (91D0) ska vara minst 207,4 ha. Arealen av Degenererade högmossar - Trädklädda mosseplan och delar av mosse, laggkärr (7125) ska vara minst 0,70 ha.

Våtmarkens hydrologi ska vara ostörd och det ska inte finnas några avvattande eller tillrinnande diken eller körspår eller andra avvattande anläggningar, som medför negativ påverkan. Grundvattenytan ska variera naturligt och vara hög under större delen av året. Naturtyperna 3160-Dystrofa sjöar samt 7140-öppna svagt välvda mossar, fattiga och intermediära kärr och gungflyn är känsliga för ändringar i grundvattnets nivå och ändringar i grundvattnets kemiska egenskaper eller temperatur. Grundvattennivån ska vara naturligt hög under större delar av året. Mosseplanet ska vara öppet utan indikation på att det sker igenväxning av vass, buskar eller träd eller annan vegetation med krontäckning på 0-30%. Omgivande laggkärr ska bibehållas intakta. Det ska finnas kärr av fattig typ. Våtmarkens randskog dvs. skogen mellan mosseplanet och laggen, ska lämnas orörd för att bibehålla eller utvecklas mot naturskogskaraktär. Följande strukturer ska finnas i området i riklig utsträckning: höljor, tuvor.

- Det ska finnas följande strukturer/substrat i den skogsbevuxna myren: gamla träd (enstaka); liggande död ved och stubbar (enstaka); stående döda eller döende träd (enstaka); död ved i olika former inklusive levande träd med döda träddeklar (enstaka); träd med hackspettsbohål (enstaka); gamla träd med grov bark, skador, håligheter, mulm eller döda delar (enstaka).

Typiska och karakteristiska arter samt andra naturligt förekommande arter ska föryngra sig. De typiska arterna inom 7111 är dystarr, rundsileshår, vitag, tuvsäv, flaggvitmossa, flytvitmossa, rostvitmossa, rubinvitmossa och praktvitmossa. De typiska arterna för 7140 är myrlilja, vitag, storsileshår, småsileshår, rundsileshår, tuvsäv, kallgräs, sotvitmossa, mossnycklar och vattenklöver. De karaktäristiska arterna för 7125 är tuvull. De karaktäristiska arterna för 91D0 är kråkbär, hjortron, tranbär, tall och gran. Tjäder är typisk art inom naturtypen.

### *Sjön*

Arealen av Myrsjöar (3160) ska vara minst 0,79 hektar. Det ska finnas en naturliknande hydrologisk regim. Det ska finnas en naturliknande vattenståndsvariation som skapar en variation av strandmiljöer med hög biologisk mångfald. Den hydrologiska regimen ska motsvara god status med avseende på flödets förändringstakt samt vattenståndets förändringstakt enligt HVMFS 2013:19. Det ska finnas en naturliknande vattenståndsvariation som skapar en variation av strandmiljöer med hög biologisk mångfald. Vattenkvaliteten ska vara god. Försurningssituationen ska vara god. Syrgashalten ska vara god. Typiska/karakteristiska arter ska förekomma allmänt. De karaktäristiska arterna för 3160 är flaskstarr, vattenklöver, vitag, dvärgbläddra, trådstarr och flytvitmossa.

Framtida uppföljning av planen kan medföra att nuvarande bevarandemål ändras och att nya mål läggs till.

## Beskrivning av naturtyper och arter och deras bevarandestatus

### Naturtyper

#### ***Dystrofa sjön (3160)***

Centralt i området finns en gyl (tjärn) som heter Stensgyl som omges av kärrartade och gungflyartade områden.

Gylen omges av flaskstarr, vattenklöver, vitag, dvärgbläddra, flytvitmossa och trådstarr. I gylen finns vit näckros, gul näckros och pudrad kärrtrollslända rör sig runt sjön. Trana och buskskvätta finns nära gylen.

Naturtypen anses ha gynnsam bevarandestatus.

#### ***Högmossen (7110)***

Myren är av västlig typ och den har mycket klockljung och småtallar uppe på mosseplanet. Den relativt öppna delen av myren inbegriper olika slutenhet och höjd när det gäller tallförekomst. I de glesare områdena varierar tallhöjden i regel mellan 0-5 m. Vissa av tallarna är ca 60 år gamla och har ett bonsai-liknande utseende.

Inventeringar har gjorts i området. I norr finns ett riktigt tuv- och höljsystem med större bar torv i höljorna och tallarna är något äldre. Riset är något mer högvuxet. Täckningsgraden är ca 4% i en 20 m ruta. Centralt i området finns mycket tall, björk, gran och vegetationen ger ett risigt intryck med mycket förnaansamling. Här är täckningsgraden av träd inom en 20 m cirkelyta ca 9% och bar torv saknas. Längre sydväst ut är täckningsgraden 2,5% och här finns tuvor med renlav och ris i form av ljung, klockljung, kråkbär och det finns relativt mycket höljor med bar



torv. Det finns inga vitmossor på dessa torrare tuvor. Här är mycket öppnare och glesare mellan träden och riset är också mer kortvuxet.

Tuvull och risen ljung, klockljung, och kråkbär dominerar ute på mosseplanet. I mer höljerika områden tillkommer tuvsäv, tuvull, dystarr och vitag, liksom mindre inslag av rundsilesår och småsilesår. Tranbär, myrlilja och rosling påträffas också. Vitmossorna flaggvitmossa, flytvitmossa, rostvitmossa, rubinvitmossa och praktvitmossa finns också. Renlav dominerar i lavfloran.

På grund av igenväxning samt avvattning dikes har naturtypen icke fullgod bevarandestatus.

#### ***Den skogsbevuxna myren (91D0 eller 9740)***

Den skogsbevuxna myren, vilken upptar merparten av det igenväxande objektet, består mestadels av ung till medelålders tallskog med triviala naturvärden, men även äldre tallskog förekommer. Tall dominerar denna naturtyp och varierar ofta i höjd mellan 6-15 m. Höjden blir lägre ju längre ut mot mosseplanet man kommer. Andelen skogsbevuxen myr är relativt stor på Stensmyr och förekommer både i det smala myrpartiet i norr, i kantskogen i väster, liksom stora arealer i sydost. Även björk och självsådd gran brukar finnas bland tallarna.

Dominerande i fältskiktet är tuvull, lingon, och blåbär, där tuvullen brukar ha starkast utbredning i zonen närmast mosseplanet. Relativt ofta förekommande är i övrigt arter som tranbär, hjortron, kråkbär, klockljung och ljung. Ingen av dessa täcker normalt särskilt stor del av marken. Tjäder finns inom naturtypen.

På grund av igenväxning samt avvattning dikes har naturtypen icke fullgod bevarandestatus.

#### ***Öppna svagt välvda mossar och intermediära kärr och gungflyn-undergrupp Gungfly och fattigkärr (7140-7142)***

Från myren löper fyra kärrdråg som domineras av flaskstarr, ängsull, myrlilja och blåtåtel.

I nordväst förekommer två mindre höljmosseytor med ett stort antal tuvull.

De största drågen finns framförallt i det centrala området i sydväst.

I anslutning till gylen finns ett ängsullrikt stråk beläget norrut. Söderut går ett stråk som framförallt domineras av blåtåtel. Fuktråg med myrlilja finns både i väster och öster om "centralområdet". Tätheten med myrliljestänglar kan vara imponerande.

Flaskstarr är en art som gärna finns i drågen, men även arter som ljung, klockljung, blåtåtel, tranbär, vitag, sjöfräken, stjärnstarr, vekeå, rosling, ängsull, storsilesår, småsilesår, rundsilesår och tuvull finns ofta representerade.

Mindre vanliga är i regel tuvsäv, dystarr, trådstarr, kallgräs, sotvitmossa och vattenklöver. Även mossnycklar har påträffats i liten omfattning. Laggkärr finns på vissa håll, fast oftast är de bara måttligt utvecklade.

På grund av igenväxning samt avvattning dikes har naturtypen icke fullgod bevarandestatus.

#### ***Gamla torvtäktområden, degenererad högmossa (7120)***

Åtminstone tre mindre områden förekommer i södra delen där det tidigare förekommit torvtäkt (framförallt under andra världskriget förekom torvbrytning).

Områdena är mycket små och den ena torvgraven är idag helt vattenfylld. Ett större dike finns i söder i anslutning till före detta torvbrytning. Äldre mindre torvtäkter finns dessutom på några andra håll.

Flera av de gamla torvtäkterna kan med största sannolikhet inte återföras till naturtypen högmosse under mycket lång tid om de överhuvudtaget blir en del av högmossen igen. Arter som vattenklöver, kråklöver, bladvass, flaskstarr, tuvull, kaveldun, missne, ängsull, veketøy och olika *sphagnum*-arter förekommer.

På grund av avvattning diken har naturtypen icke fullgod bevarandestatus.

## Hotbild – vad kan påverka Natura 2000-området negativt?

Nedan redovisas exempel på åtgärder som riskerar att påverka utpekade naturvärden negativt. För att inte skada Natura 2000 områdets naturvärden krävs tillstånd för verksamheter eller åtgärder som på ett betydande sätt kan påverka miljön i ett Natura 2000 område. Alla som planerar att utföra en åtgärd som man tror kan påverka ett områdes naturvärden ska på ett tidigt stadium kontakta Länsstyrelsen. Det underlättar eventuell tillståndsprövning som Länsstyrelsen ska göra. När det gäller åtgärder på skogsmark ska istället Skogsstyrelsen kontaktas. Observera att dessa hot ej är föreskrifter som t.ex. för naturreservat utan är tänkt att användas som ett verktyg vid tillståndsprövning samt för att påvisa vad som påverkar Natura 2000-området.

De största hoten för områdets naturtyper och Natura 2000-arter är:

- Förändringar i områdets hydrologi från både inom och utanför området genom t.ex. markavvattning, planteringar, dikesrensning eller dämningar. Förändrad vattenkemi och försämring av vattenkvaliteten genom t.ex. utsläpp av föroreningar i vattendrag, försurning eller eutrofiering. Utdikning, dränering och andra ingrepp ändrar de hydrologiska förhållandena och leder till uttorkning av naturtyper. Naturtyperna kan påverkas negativt även av perifera dikningsföretag, ledningsgrävningar och vägdragningar om de leder till sänkt grundvattennivå eller ändrad hydrologi på lokalerna.
- Bebyggelse, vägar, anläggningar och annan markexploatering och markanvändningsförändring, exempelvis skogsplantering, anläggande av skogsvägar,
- och täktverksamhet (bland annat torvtäkt/ torvbrytning, i objektet eller i angränsande områden som kan påverka naturvärdena i området negativt. Marktäcket skadas ofta vid vägbyggnation och körning med maskiner i blöta marker och vattendrag. Utbyggnad av järnvägsnät.
- Gödsling eller annan tillförsel av näringsämnen (t.ex. gödsling, kalkning, kväveläckage från omgivande marker, spridning av rötslam, spridande av kalk, gödsel, stöutfodring m.m.) som skadar mark och vegetation.
- Gödsling eller annan tillförsel av näringsämnen (t.ex. gödsling, kalkning, kväveläckage från omgivande marker, spridning av rötslam, stöutfodring m.m.) som skadar mark och vegetation.

- Produktionsinriktat skogsbruk i, och ofta även i anslutning till ett objekt. Skogsbruket leder till att värdefulla element och strukturer försvinner, samt kan även leda till uttorkning genom ändrade markförhållanden och hydrologi. Det innebär i sin tur att många arter knutna till naturtypen, har svårt att överleva. Slutavverkningar innebär också en fragmentering av naturtypen. Avverkningar, plantering av ny skog och återplantering av skog i objektet och i omkringliggande områden. Ett rationellt skogsbruk där naturhänsyn ej tas anses vara det största hotet för pärlugglan och tjädern. Tjädern har starkt missgynnats av det storskaliga skogsbruket, särskilt i södra och mellersta Sverige där betydande populationsnedgångar konstaterats. Det allvarligaste hotet i skogsbrukslandskapet är de förändringar som skett och fortfarande sker på landskapsnivå, t.ex. fragmentering och tillkomsten av stora arealer med monokulturer av tall och gran som aldrig tillåts bli biologiskt mogna.
- Det måste få finnas gamla träd där spillkråkan kan bygga bo vilka i sin tur tas över av pärlugglan.
- Igenväxning på grund av t.ex. ökad kvävetillförsel och avvattning. Inväxt av gran på mosseplanet. Igenväxning av sly och ett alltför tätt träd- och buskskikt. Igenväxning av högmossen så att den övergår till skogsbevuxen myr är idag den största risken för orren. En mer sluten skogsmark anses också vara negativt för orren samt en fortsatt minskning av jordbruket i anslutning till Stensmyr.
- Nedfall av luftföroreningar och luftburet kväve. Alla typer av ingrepp som kan påverka områdets vattenförhållande är negativa för området naturtyper. Förändrade vattenförhållanden tillsammans med kvävenedfallet är troligen de största orsakerna till att den skogsbevuxna myren expanderat och att trädsiktet de senaste 50 åren har slutit sig alltmer.
- Spridning av invasiva arter.
- Predatorer på tjäder och orre t.ex. vildsvin, räv m.m.

## Skydd och bevarandeåtgärder

Bevarandeåtgärderna består av nuvarande och eventuella planerade skydd, restaureringsåtgärder, som vanligtvis är större engångsåtgärder, och löpande skötsel, som inte är engångsåtgärder och som behöver göras löpande.

Ingrepp som på ett betydande sätt kan påverka miljön i ett Natura 2000-område kräver tillstånd av länsstyrelsen enligt 7 kapitlet 27-29 § miljöbalken. Detta gäller oavsett om ingreppet sker inom eller utanför ett Natura 2000-område. Bevarandeplanen ska också fungera som underlag för bedömningen av om tillstånd behövs och om tillstånd kan ges.

Vid genomförandet av art-och habitatdirektivet utgår man från att alla verksamheter som på ett betydande sätt kan påverka miljön i ett Natura 2000-område kräver tillstånd. Enligt övergångsbestämmelserna krävs inte ett sådant tillstånd för verksamheter som påbörjats före 1 juli 2001 under förutsättning att de vid denna tidpunkt hade tillstånd enligt 9 eller 11 kap miljöbalken (eller motsvarande äldre bestämmelser). De tillståndsgivna verksamheterna skyddas

av rättskraften i tillståndet. Syftet med övergångsbestämmelserna var inte att undanta tillståndskravet för framtida förändringar av befintliga verksamheter utan man ville undvika en obligatorisk omprövning av samtliga verksamheter som bedrevs 1 juli 2001. Vid ändringar av verksamheter och vid nyanläggning aktualiseras dock tillståndsplikten.

Staten har det övergripande ansvaret för skötseln av Natura 2000-områden och för att bevarandemålen uppnås. En förutsättning för att nå målen är ett gott samarbete mellan staten och den eller dem som äger eller brukar marken. Om skötseln av ett Natura 2000-område orsakar merkostnader för en markägare eller arrendator kan ersättning eventuellt fås, till exempel miljöersättning för betesmarker. Markägaren kan även skriva skötselavtal med Länsstyrelsen.

Markägare kan eventuellt få rätt till ersättning om **tillstånd inte kan ges** och Natura 2000 innebär avsevärda begränsningar i pågående markanvändning inom den berörda delen av fastigheten. Ersättning ges dock inte i alla fall t.ex. inte om man blivit nekad att uppföra byggnationer inom Natura 2000-områden. Om skog ska ersättas vill Naturvårdsverket att all skog inom Natura 2000-området ersätts samtidigt så att inte Natura 2000-området har ersatts i vissa delar och inte i andra. Miljöersättning inom betesmarker anses också vara en form av ersättning.

## Skydd och reglering

Natura 2000-området Stensmyr är inte formellt skyddad med t.ex. naturreservat eller naturvårdsavtal. Området ingår i myrskyddsplanen för Sverige vars tanke på sikt är att skydda området genom formellt skydd.

Området är inte direkt hotat men laggkärr och skogsholmarna kan mycket väl riskera att avverkas.

De nödvändiga bevarandeåtgärderna är inte reglerade och skydd behövs på de få relativt opåverkade myrarna i Skåne som finns kvar.

Objektet kommer att läggas in som ett DOS-objekt (Digitalt Områdesskydd) så att området kan utredas vidare för framtida skydd i form av naturreservat eller naturvårdsavtal.

## Prioriterade bevarandeåtgärder

Stora regelbundna röjningar behöver göras av gran, tall och björk som kommer upp på högmossen. I de södra delarna av området behövs en hydrologisk utredning göras med mål att om möjligt, lägga igen vattenförande diken i de södra delarna av området så att högmossen blir våtare. På sikt behöver myrarna som ingår i myrskyddsplanen för Sverige skyddas som t.ex. naturreservat.

## Restaureringsåtgärder

- I den södra delen av naturtypen öppna mosseplan (7111) är tuvorna torra och består endast av ris och renlavar och vitmossorna saknas. Här behöver kontrollerade naturvårdsbränningar av ris på mosseplanet under vårsäsongen genomföras.

- Diken behöver läggas igen inom samma område, det finns riklig förekomst av högvuxen och täta bestånd av blååtäl som indikerar att det finns vattenförande diken som leder bort vatten från mosseplanet. Mosseplanet ska helst vara intakt.
- Information till markägare kring alternativa skogsbruksmetoder t. ex. hyggesfritt, effekter av dikesrensning och trädslagsval.

## Löpande skötsel

- Regelbundna röjningar av mosseplanet behöver göras eftersom stora delar av myren växer igen med uppkommande tallar och björk. Vissa av träden är dock 50-60 år gamla och har ett bonsailiknande utseende. Området skall i stor utsträckning lämnas till fri utveckling. Det är dock nödvändigt att åtgärder behövs göras för att på längre sikt upprätthålla gynnsam bevarandestatus för en del av naturtyperna speciellt högmossen och den skogbevuxna myren. Sådana åtgärder kan t ex vara borttagande av sly på högmossen, igensättande av diken i laggkärret etc.
- Ett alternativ till röjningar av högmossen kan vara att kontrollerat bränna av områden där trädskiktet blivit alltför tätt. Branden är en naturlig faktor som troligen var mycket vanligare förr än vad den är nu.
- För att orren även i fortsättningen skall spela på mosseplanet gäller att detta i stor utsträckning är öppet och fritt från träd och buskar. Tjäder finns också i området och den är knuten till större sammanhängande skogsområden med bl.a äldre successionsstadier av tall då de vintertid åter tallbarr och tallskott. På sommaren är den däremot mer variabel var den lever.
- För pärlugglan gäller det att bohål förekommer i tillräcklig mängd antingen genom att spillkråkan gynnas eller att holkar sätts upp. Ett rationellt skogsbruk utan hänsyn till detta anses ej vara gynnsamt.

## Uppföljning

Uppföljning av naturtyper och arter inom Natura 2000-områdena kommer att ske med omdrev vart 6:e eller 12:e år beroende på naturtyp och art. Vissa delar av uppföljningen, som t.ex. areal är obligatoriska medan andra delar kan väljas av länsstyrelserna själva. Mer information om enskild naturtyp/art finns på Naturvårdsverkets hemsida.

## Referenser

Artdatabankens artfakta; <https://artfakta.artdatabanken.se/>

Artdatabankens Artfaktablad (1992-2001) för de rödlistade arterna inom området.

Artdatabankens information till Länsstyrelsen i Skåne Län om rödlistade arter, GIS-skikt.

Länsstyrelsen. 2007. Myrskyddsplan för Sverige - Objekt i Skåne län. Rapport 5670 – April 2007

Länsstyrelsen i Kristianstads län. 1996. Från Bjäre till Österlen – Skånska natur- och kulturmiljöer. Fälths Tryckeri, Värnamo 1996.

Löfroth M. (ed.) 1997. *Svenska naturtyper i det europeiska nätverket Natura 2000*. Naturvårdsverket. Naturvårdsverkets förlag.

SGU:s vägledning: <http://www.sgu.se/samhallsplanering/planering-och-markanvandning/grundvatten-i-planeringen/grundvattenberoende-ekosystem/>

Sveriges geologiska undersökning, 2016. Bilaga. Vägledningsmaterial över vilka Natura 2000-naturtyper som är känsliga för grundvattenpåverkan. SGU.

## Bilagor

1. Karta med naturtyper enligt Natura 2000
2. Naturtypskoder för kartan
3. Rödlistade och hotade arter

---

Upprättad av Länsstyrelsen Skåne

Planförfattare: Kristian Nilsson

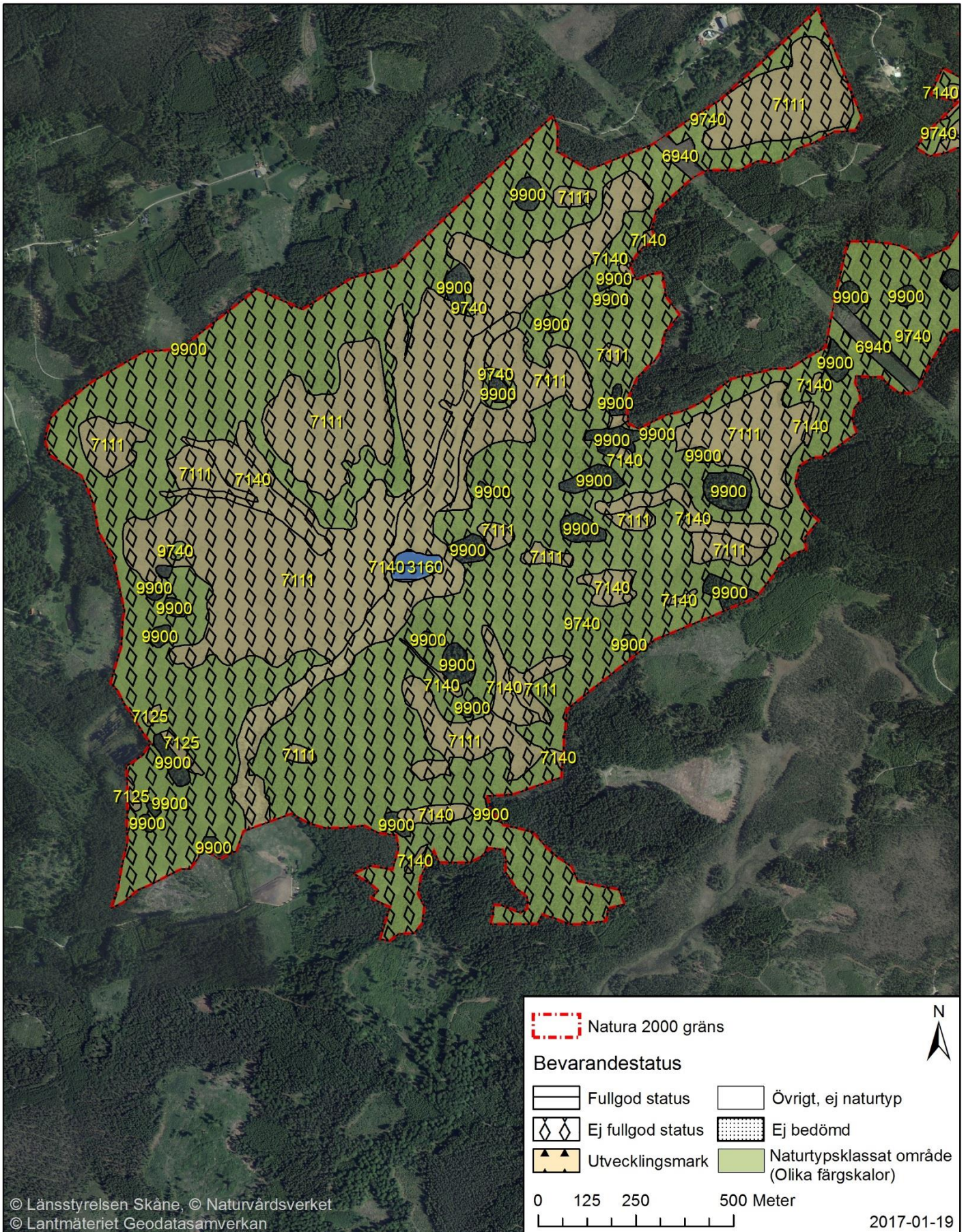
Senast reviderad 2018-01-10 av Marie Björkander



## Natura 2000-området Stensmyr, SE0420289 med naturtyper

Förteckning över naturtyper återfinns i bilaga 2

Karta 1 av 2

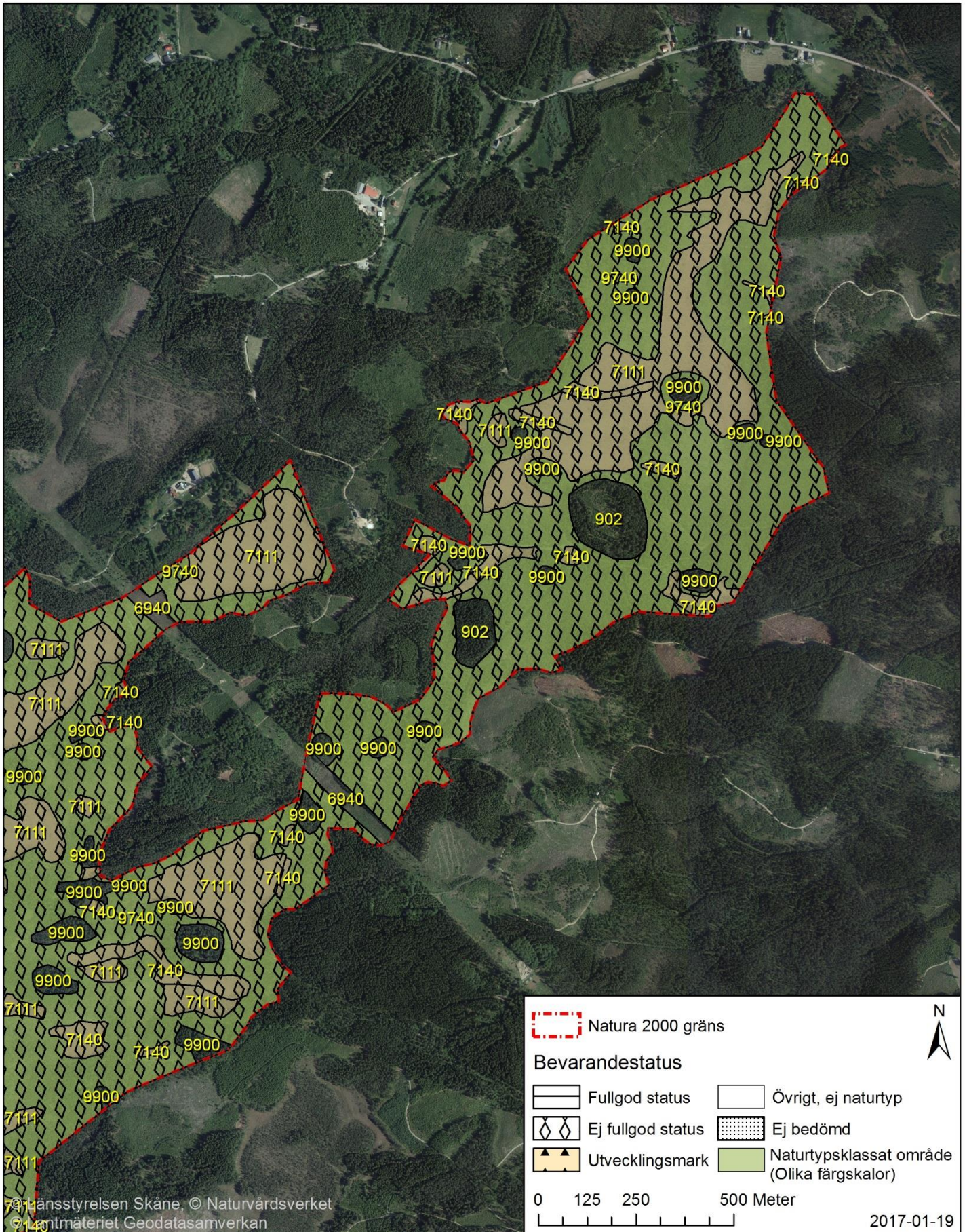




## Natura 2000-området Stensmyr, SE0420289 med naturtyper

Förteckning över naturtyper återfinns i bilaga 2

Karta 2 av 2





## Bilaga 2, Naturtypskoder för kartan

### *Natura 2000-naturtyper*

3160 - Dystrofa sjöar och småvatten

7111 – Aktiva högmossar - Öppna mosseplan

7140 - Öppna svagt välvda mossar, fattigkärr intermediära kärr och gungflyn -  
undergrupp kärr och gungflyn

91D0/9740 - Skogsbevuxen myr

7125 - Degenererade högmossar – undergrupp trädklädda mosseplan och delar  
av mosse och laggkärr

### *Icke-naturtyper*

902 - Granskog

6940 - Kraftledningsgata

9900 - Ickenatura-skog

### Bilaga 3, Rödlistade och hotade arter i Natura 2000-naturtyperna

Rödlistade arter enligt artdatabankens rödlista 2015 placeras i olika hotkategorier beroende på risk för utdöende i vilt tillstånd inom olika tidsperspektiv. Arter med extremt/mycket stor risk att dö ut i vilt tillstånd inom en mycket nära/nära framtid placeras i kategorin CR (Critically endangered; akut hotad) resp. EN (Endangered; starkt hotad). Arter som löper stor risk för utdöende i ett medellångt tidsperspektiv placeras i kategorin VU (Vulnerable; sårbar). Arter som bedöms ligga nära kategorin VU men inte uppfyller alla kriterier placeras i kategorin NT (Near Threatened; missgynnad). Arter som numera är livskraftiga men som tidigare varit hotade placeras i LC. F= fridlyst art, Ågp= art som har eller ska få ett nationellt åtgärdsprogram för hotade arter, B2, B4 & B5 hänvisar till resp. bilaga i art- och habitatdirektivet. B1 hänvisar till bilaga 1 i fågeldirektivet.

Naturtyp/Organism grupp	Artnamn	Vetenskapligt namn	Hotkategori/Annan fakta
Fåglar	buskskvätta	<i>Saxicola rubetra</i>	NT
	kungsfågel	<i>Regulus regulus</i>	VU
	orre	<i>Lyrurus tetrix</i>	LC, B1
	ängspiplärka	<i>Anthus pratensis</i>	NT
	tjäder	<i>Tetrao urogallus</i>	LC, B1
Kärlväxter			
	mossnycklar	<i>Dactylorhiza majalis subsp. sphagnicola</i>	F

## Bevarandeplanen för Stensmyr

Syftet med Natura 2000-området Stensmyr i Hässleholms kommun är att bevara den relativt orörda myren Stensmyr. Myren har ett högt värde för både växt- och djurliv. Myren utgör spelplats för orre och tjäder.

En del i länsstyrelsens verksamhet är att skydda värdefull natur genom att bilda Natura 2000-områden och upprätta bevarandeplaner. Syftet är att EU:s medlemsländer ska ta ett gemensamt ansvar för att bevara arter och naturtyper som förekommer i Europa och att upprätthålla Natura 2000-områdenas naturtyper och arter i gynnsam bevarandestatus inom den biogeografiska regionen.

Bevarandeplanen innehåller bevarandesyftena och bevarandemålen med Natura 2000-området via de fyra kriterierna areal, ekologiska strukturer & funktioner, typiska arter samt Natura 2000-arter (Arter i habitatdirektivets bilaga 2), beskrivning av området samt beskrivning av varje naturtyp och/eller art, förutsättningar för gynnsam bevarandestatus samt vad som kan påverka Natura 2000-området negativt. Den innehåller även information om vilka skötselåtgärder som behövs göras i Natura 2000- området.



Länsstyrelsen  
Skåne

[www.lansstyrelsen.se/skane](http://www.lansstyrelsen.se/skane)