



## **Bildande av naturreservatet Svalberget i Åtvidabergs kommun samt fastställande av skötselplan för naturreservatet**

### **Länsstyrelsen Östergötlands beslut**

Länsstyrelsen förklarar det område som framgår av den heldragna svarta linjen på bifogad karta, bilaga 1, som naturreservat. Området omfattar del av fastigheterna Fröjerum 1:6, Fröjerum 2:4, Löpgöl 1:2 och Hannäs-Torp 2:1 i Åtvidabergs kommun. Syfte, föreskrifter och skötselplan för reservatet redovisas nedan. Beslutet fattas med stöd av 7 kap. § 4 Miljöbalken.

Naturreservatets namn ska vara Svalberget.

Beslutet riktar sig till allmänheten samt var och en, fastighetsägare och innehavare av särskild rätt, vars rättigheter att använda mark- och vattenområden berörs inom reservatsområdet.

### Syftet med reservatet

Syftet med reservatet är att bevara biologisk mångfald och värdefulla naturmiljöer. Områdets tallskog, som delvis är av brandpräglad karaktär, och andra ingående naturmiljöer som övrig barrnaturskog och sumpskog samt områdets orörda karaktär med dess ekosystem och biologiska mångfald ska bevaras. Syftet är också att inom ramen för bevarandet av biologisk mångfald och naturmiljöer tillgodose behovet av områden för friluftslivet.

Syftet ska uppnås genom att skogsmarken med dess flora och fauna utvecklas fritt men de delar av skogsmarken som är präglade av brand bör brännas i lämpliga intervall. I avvaktan på naturvårdsbränning kan brandefterliknande åtgärder som friställning av enstaka tallar eller lövträd samt skapande av enstaka grupper av död tallved bli aktuellt. Åtgärder vidtas för att underlätta allmänhetens friluftsliv.

### Föreskrifter

A. Med stöd av 7 kap. 5 § miljöbalken, om inskränkningar i rätten att använda mark- och vattenområden inom reservatet, är det, utöver vad som annars gäller, inte tillåtet att:

1. bedriva täkt, gräva, schakta, spränga, borra, utfylla, plöja eller utföra annan mekanisk markbearbetning;

2. framföra motordrivet fordon. Undantag gäller för fyrhjuling eller motsvarande vid uttransport av fällt vilt;
3. uppföra byggnad eller annan anläggning;
4. uppföra mast, vindkraftverk, eller att uppföra luft- eller markledning;
5. anordna upplag;
6. tillföra växtnäringssämnen eller jordförbättringsmedel, använda kemiska eller biologiska bekämpningsmedel, tillföra kalk eller andra mineralämnen;
7. avverka, gallra, röja, så, plantera, markbereda eller utföra annan skogsbruksåtgärd eller på annat sätt skada levande eller döda träd och buskar;
8. ta bort eller upparbeta dött träd eller delar av träd eller vindfälle;
9. gräva upp växter;
10. måla på träd, sten eller annan fast ytbildning.

Dessutom är det förbjudet att utan Länsstyrelsens tillstånd

11. plantera in eller sätta ut växt- eller djurarter.
- 

B. För att tillgodose syftet med reservatet förpliktar Länsstyrelsen med stöd av 7 kap. 6 § miljöbalken ägare, att utan ytterligare ersättning, och innehavare av särskild rätt till fastigheterna tåla att följande åtgärder vidtas inom reservatet:

1. gränsmarkering av reservatet;
  2. naturvårdsbränning i talldominerade delar av området;
  3. friställning av enstaka tallar och skapande av enstaka grupper av död tallved;
  4. vid behov friställning av en del av områdets lövträd;
  5. om stora stormfällningar sker, och angrepp av skadeinsekter till följd av detta riskerar att missgynna naturvärden kopplade till granskog och skog med hög luftfuktighet, kan färskas granlågor barkas och skiljas från rot;
  6. information om området vid gräns och eventuell ytterligare anordning för friluftslivet;
  7. undersökningar och dokumentation av växt- och djurlivet och andra naturförhållanden genomförs som ett led i uppföljningen av syfte och mål med reservatet.
-

C. Med stöd av 7 kap. 30 § miljöbalken, föreskriver Länsstyrelsen om rätten att färdas och vistas inom reservatet, att det utöver vad som annars gäller, inte är tillåtet att:

1. ta ved, fälla eller på annat sätt skada levande eller döda träd och buskar;
2. förstöra eller skada fast naturföremål eller ytbildning genom att borra, spränga, gräva, rista, hacka eller måla;
3. samla ryggradslösa djur annat än genom håvning eller plockning och därvid ta enstaka individer för artbestämning.

Dessutom är det förbjudet att utan Länsstyrelsens tillstånd

4. anordna tävlingar;
5. utföra sådan vetenskaplig undersökning eller enstaka studie som kan leda till skada eller annan negativ påverkan på växt- eller djurlivet.

Ovanstående föreskrifter under A och C utgör inte hinder för förvaltaren, eller den som förvaltaren utser, att utföra de åtgärder som behövs för reservatets vård och skötsel och som framgår av föreskrifterna B1-7 ovan. Föreskrifter ska ej heller utgöra hinder för markägaren att hålla befintliga körvägar enligt bilaga 2 fria från träd. Stammar som faller kan delas och dras åt sidan. Veden lämnas kvar.

---

#### Skötselplan

Med stöd av 3 § förordningen (1998:1252) om områdesskydd enligt miljöbalken fastställer Länsstyrelsen de mål och riktlinjer som framgår av den till beslutet hörande skötselplanen, bilaga 3.

Förvaltare av naturreservatet ska vara Länsstyrelsen Östergötland.

---

#### Skäl för beslutet

Områdets prioriterade bevarandevärden utgörs av äldre barrblandskog som till större delen är gammal och lite påverkad av modernt skogsbruk. Här finns grova och gamla träd i flera skogstyper och här lever flera av skogsbruk missgynnade arter i flera artgrupper.

### Lämplig användning av markområde

Enligt 1 kap. 1 § miljöbalken ska densamma tillämpas så att bland annat värdefulla natur- och kulturmiljöer skyddas och vårdas och den biologiska mångfalden bevaras.

Länsstyrelsen har, i enlighet med 3 kap. miljöbalken, prövat och funnit att bildandet av naturreservatet Svalberget är förenligt med en, från allmän synpunkt, lämplig användning av markområdet och att beslutet inte strider mot gällande kommunal översiktsplan.

### Intresseprövning

Länsstyrelsen har i enlighet med 7 kap. 25 § miljöbalken prövat och funnit att bildandet av naturreservatet Svalberget inte går längre i inskränkning av enskilds rätt att använda mark och vatten, än vad som krävs för att syftet med skyddet ska tillgodoses.

### Konsekvensutredning av påverkan av beslutet på allemansrätten

Länsstyrelsen ska enligt förordning (2007:1244) om konsekvensutredning vid regelgivning, i den omfattning det behövs göra en konsekvensutredning av hur allemansrätten påverkas genom beslutet om naturreservat. Länsstyrelsen gör bedömningen att allemansrätten inte väsentligen påverkas av beslutet.

### Miljö kvalitetsmål

Bildandet av naturreservatet Svalberget är en del av uppfyllandet av miljö kvalitetsmålen "Levande skogar" och "Ett rikt växt och djurliv" om vilket Sveriges riksdag och regering beslutat.

### Ärendets handläggning

Dokumentation och reservatsbildning: De höga naturvärdena inom naturreservatet Svalberget dokumenterades i samband med inventering av Skogsstyrelsen 2012. Markägaren till huvuddelen av naturreservatet informerades av Skogsstyrelsen. Det dröjde sedan till 2016 innan diskussioner om ett eventuellt naturreservat kom igång mellan Länsstyrelsen och markägaren. Kring årsskiftet 2016-2017 skrevs till sist en överenskommelse om bildande av naturreservat. Motsvarande diskussioner togs efterhand upp med övriga tre markägare. Den del som tillhört Sveaskog (Löpgöl) har köpts av Naturvårdsverket medan övriga delar regleras genom intrångsavtal.

### Remissyttranden

Remiss av förslag till beslut och skötselplan genomfördes under perioden mars-maj 2018. Sveriges geologiska undersökning (SGU) meddelar att man avstår från att yttra sig medan Åtvidabergs kommun inkommit med remissvar.

Åtvidabergs kommun tillstyrker att naturreservatet inrättas enligt förslag till beslut. Norra delen ingår som naturvärdesobjekt i kommunens naturvårdsprogram. Inte heller i övriga delar finns några hinder enligt kommunens översiktsplan. Det enda som berör aktuellt område i översiktsplanen är yttersta gränsen för angivet influensområde för luftrum vilket inte påverkas av bildandet av naturreservatet. Naturreservatet bedöms som en viktig komponent i grön infrastruktur för främst barrskogar genom närheten till flera andra naturreservat.

Även skötselplanen tillstyrks av kommunen då det gäller de skogliga skötselåtgärderna. Dock vill kommunen, både generellt och i detta fall, trycka på att naturreservaten så lång möjligt ska göras tillgängliga för besök/friluftsliv.

Under skötselområde 4 i plandelen står att man endast eventuellt ska anlägga en stig fram till reservatet från söder. Man bör ha en markerad stig fram till reservatet. En idé är även en stig, eventuellt delvis via befintliga småvägar, så man för friluftsliv kopplar ihop Svalberget med Storskogens naturreservat. Samråd bör då ske med berörda markägare.

#### Länsstyrelsens kommentarer angående remissyttranden

Angående kommunens ambitioner om friluftsliv. Länsstyrelsen ser positivt på att Åtvidabergs kommun har en vilja att lyfta fram naturreservaten som värdefulla besöksmål. Under arbetets gång har Länsstyrelsen föreslagit att området görs tillgängligt från Sveaskogs mark i sydväst men det har kommit in olika synpunkter från Sveaskog i den frågan. Tills det råder klarhet i hur Sveaskog och Länsstyrelsen ser på tillgängligheten får det därför tills vidare räcka med att skötselplanen uttrycker en ambition om en stig till reservatet i samråd med markägaren.

Frågan om en stig för att knyta ihop flera av traktens naturreservat är intressant men då det inte diskuterats med berörda markägare lämnas den frågan tills vidare utanför skötselplanen för Svalberget. Det hindrar inte att den frågan tas upp av Länsstyrelsen, kommunen eller huvudmannen för Östgötaleden (Region Östergötland) i framtiden.

Hur man överklagar.

Detta beslut kan överklagas hos regeringen, Miljö- och energidepartementet, se bilaga 4. Sakägare anses ha fått del av beslutet den dag kungörelse om beslutet var införd i ortstidning.

Beslutet gäller från den dag det vunnit laga kraft utom föreskrifter meddelade med stöd av 7 kap. 30 § miljöbalken, avdelning C, vilka gäller omedelbart.

I den slutliga handläggningen av detta ärende har, förutom undertecknade, enhetschef Mikael Norén, funktionschef Emma Hagström, länsjurist Karin Fridell, samhällsplanerare Gun-Marie Gunnarsson samt antikvarie Magnus Reuter Dahl medverkat.

Kristina Zetterström  
Länsråd

Jens Johannesson  
Naturvårdshandläggare

Detta beslut har bekräftats digitalt och saknar därför namnunderskrift.

Bilagor

1. Beslutslista
2. Karta nyttjanderättsvägar
3. Skötselplan
4. Hur man överklagar

Sändlista

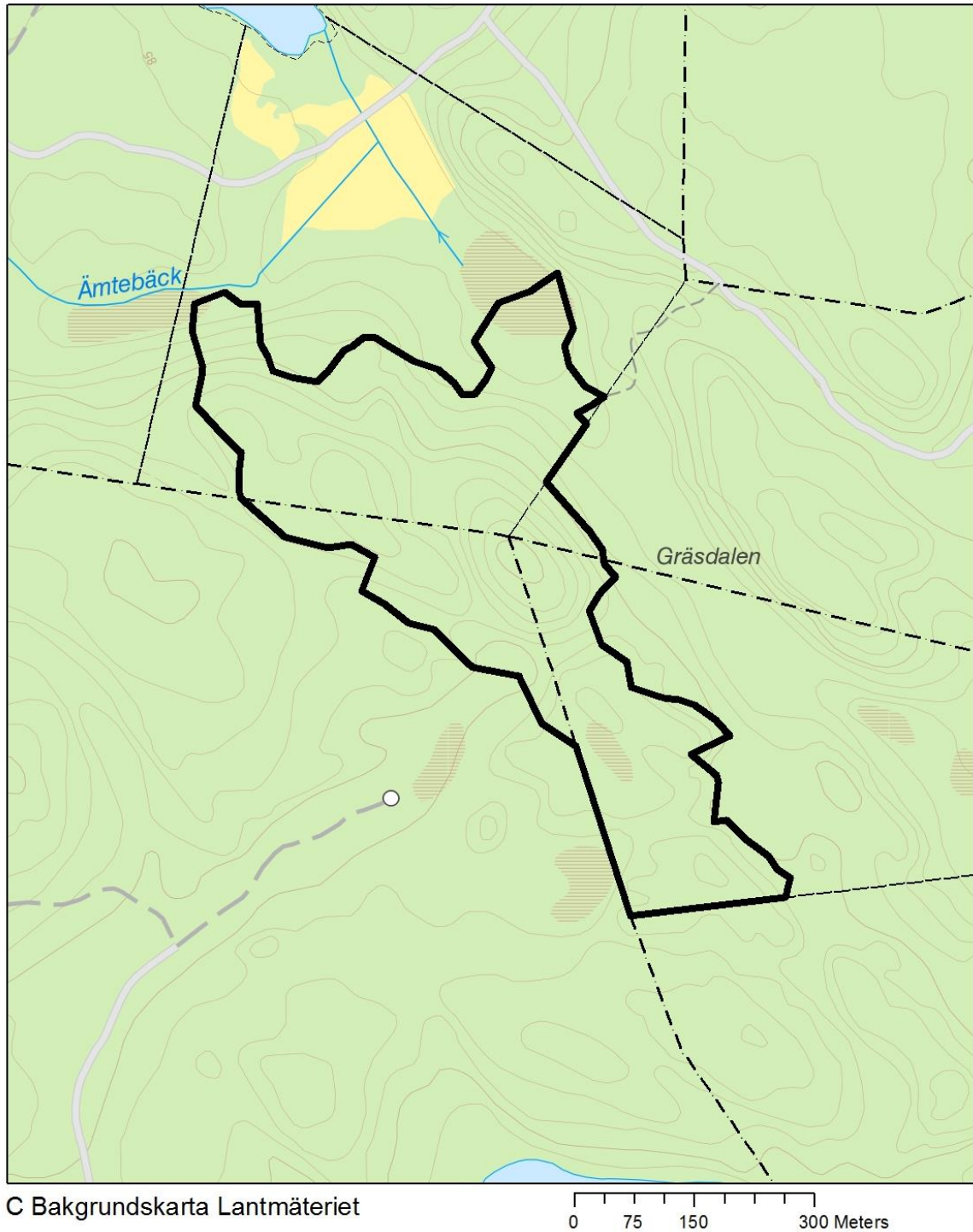
Linköpings stift, Box 1367, 581 13 LINKÖPING  
Björn Andersson, Fröjerum Majängen, 597 96 Åtvidaberg  
Marianne Hanström, Fröjerum Östergården, 597 96 Åtvidaberg  
Claes Hanström, Fröjerum Östergården, 597 96 Åtvidaberg  
St Löpgöls Jakt och Viltvård AB, c/o Sivander, Tilskogsvägen 4, 193 40  
Sigtuna Sveaskog, [anna.stridsman@sveaskog.se](mailto:anna.stridsman@sveaskog.se)  
Bo Johnsson, förvaltare Sveaskog, [bo.johnsson@sveaskog.se](mailto:bo.johnsson@sveaskog.se)  
Skogsstyrelsen, Östergötlands distrikt, [milena.stefanovic@skogsstyrelsen](mailto:milena.stefanovic@skogsstyrelsen)  
Riksantikvarieämbetet, [registrator@raa.se](mailto:registrator@raa.se)  
Sveriges Geologiska Undersökning, [sgu@sgu.se](mailto:sgu@sgu.se)

Åtvidabergs kommun, [kommun@atvidaberg.se](mailto:kommun@atvidaberg.se)  
Naturskyddsföreningen i Åtvidaberg, [hakan.ignell@calluna.se](mailto:hakan.ignell@calluna.se)

Intern sändlista

Reservatsförvaltningen, Mikael Burgman  
Expeditionen  
Länets författningssamling  
Tidningskungörelse

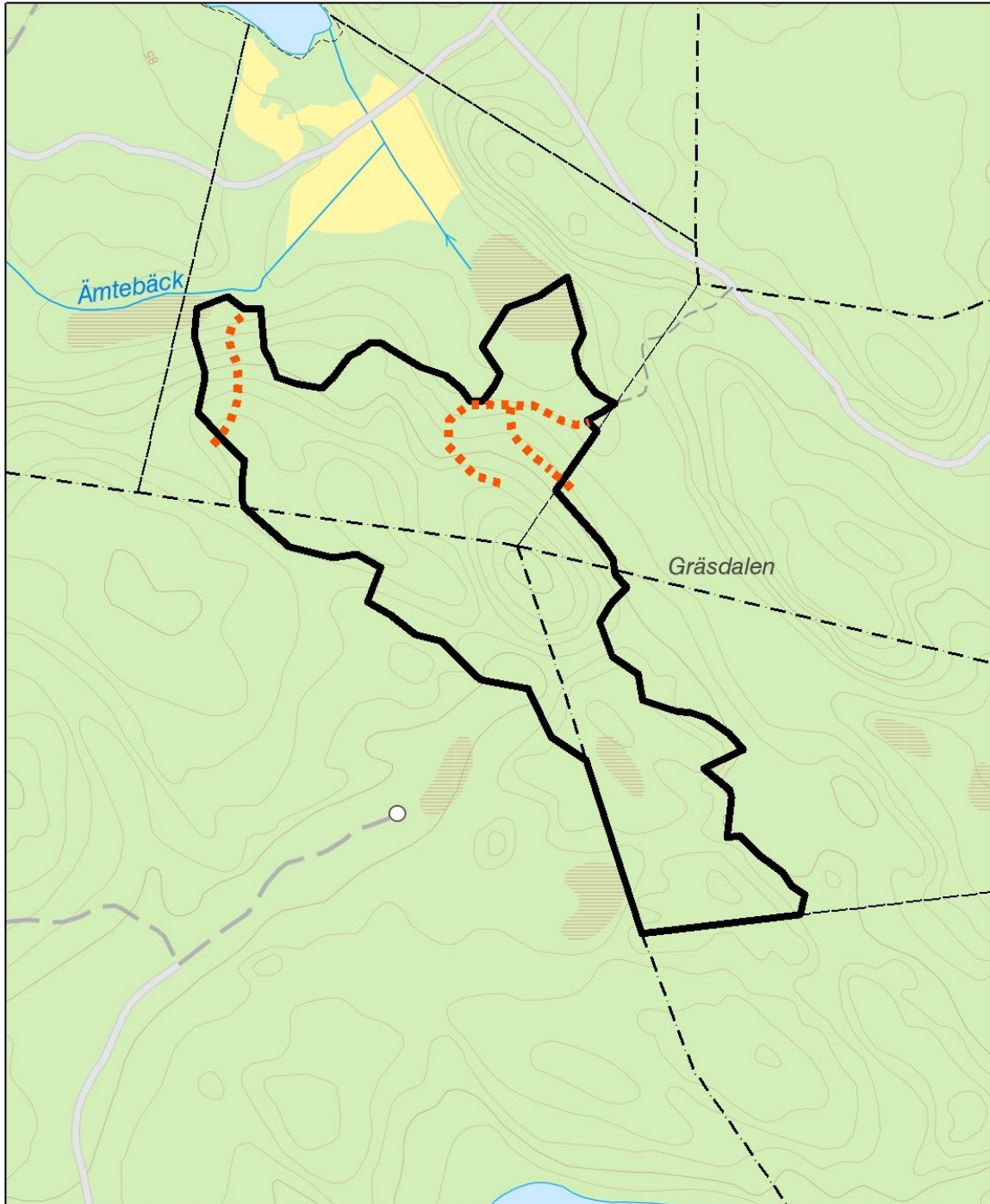
Bilaga 1. Reservatskarta



Karta tillhörande beslut om naturreservatet Svalberget beslutat 2018-09-14.  
Objektsnummer (NVR-id) 2046352, diarienummer 511-6290-16. © Bakgrundskartor Lantmäteriet.



Bilaga 2. Nyttjanderättsvägar



Karta tillhörande beslut om naturreservatet Svalberget. Befintliga körvägar som får hållas fria från träd. © Bakgrundskartor Lantmäteriet.



# Skötselplan för Svalbergets naturreservat



## Skötselplan för Svalbergets naturreservat

Skötselplanen gäller utan tidsbegränsning. En översyn bör göras senast inom 10 år för att bedöma behovet av revidering. Skötselplanen har upprättats av Länsstyrelsen 2017-18. Planförfattare har varit Jens Johannesson.

Foto framsida: *Hällmarksskog på Svalberget, granskog i nordsluttningen samt lunglav på asp inom Fröjerum 1:6.* (Foto: Jens Johannesson).

### Innehållsförteckning

A. ALLMÄN BESKRIVNING .....	4
1. Administrativa data om naturreservatet .....	4
2. Syfte, föreskrifter och skäl för beslut .....	5
3. Översiktlig beskrivning av befintliga förhållanden .....	5
3.1 Naturbeskrivning .....	5
3.2 Historisk och nuvarande markanvändning .....	6
3.3 Områdets bevarandevärden .....	7
3.4 Källuppgifter .....	8
B. PLANDEL .....	9
1 Syfte med naturreservatet .....	9
2 Disposition och skötsel av mark .....	9
2.1 Skötselområden .....	9
2.2 Sammanfattning och prioritering av planerade skötselåtgärder .....	16
2.3 Jakt .....	16
3. Tillsyn och utmärkning .....	17
4. Dokumentation och uppföljning .....	17
5. Finansiering av naturvårdsförvaltningen .....	17

## A. ALLMÄN BESKRIVNING

### 1. Administrativa data om naturreservatet

<b>Reservatets namn:</b>	Svalbergets naturreservat	
<b>NVR nr:</b>	2046352	
<b>Beslutsdatum:</b>	2018-09-14	
<b>Län:</b>	Östergötland	
<b>Kommun:</b>	Åtvidaberg	
<b>Areal:</b>	20,3 ha	
	Land:	20,3 ha
	Produktiv skog:	19 ha
<b>Naturtyper:</b> (Natura 2000 habitat)	Barrskog (Natura 2000-habitat 9010, Taiga)	18,2 ha
	Sumpskog (Natura 2000-habitat 91DO, Skogbevuxen myr)	0,6 ha
<b>Prioriterade bevarandevärden:</b>		
Naturtyper	Tallskog, barrblandskog, lövrik barrnatureskog	
Arter/grupper	Lavar	
Strukturer/funktioner	Gamla barrträd, grova lönträd	
Kulturmiljöer	Gränsröse, landskapsgräns	
Friluftsliv	Viss utsikt	
<b>Övrigt:</b>	Markägaren har erhållit ersättning för ekonomiska värden knutna till träden i hagmarken/skogen.	
<b>Fastighet/markägare:</b>	<i>Fröjerum 1:6</i> (privat) <i>Fröjerum 2:4</i> (privat) <i>Hannäs-Torp 2:1</i> (Linköpings stift) <i>Löpgöl 1:11</i> (Naturvårdsverket)	
<b>Förvaltare:</b>	Länsstyrelsen Östergötland	
<b>Lägesbeskrivning:</b>	Cirka 7 km söder om Yxnerums kyrka på gränsen mellan Yxnerum och Hannäs socken vilket även utgör gräns till landskapet Småland.	

#### Vägbeskrivning:

Naturreservatet nås enklast genom Ämtenäsvägen som går in från söder vid Åsens naturreservat. Efter ca 6 km, före Ämtenä, går Sveaskogs väg "Rökärrsvägen" in till höger (observera, enskild skogsbilväg). Från vägslutet är det ca 300 meter till naturreservatet. Parkeringsmöjlighet för allmänheten saknas i nuläget och eventuell parkering sker tills vidare på besökarens eget ansvar.

## 2. Syfte, föreskrifter och skäl för beslut

Se reservatsbeslutet.

## 3. Översiktlig beskrivning av befintliga förhållanden



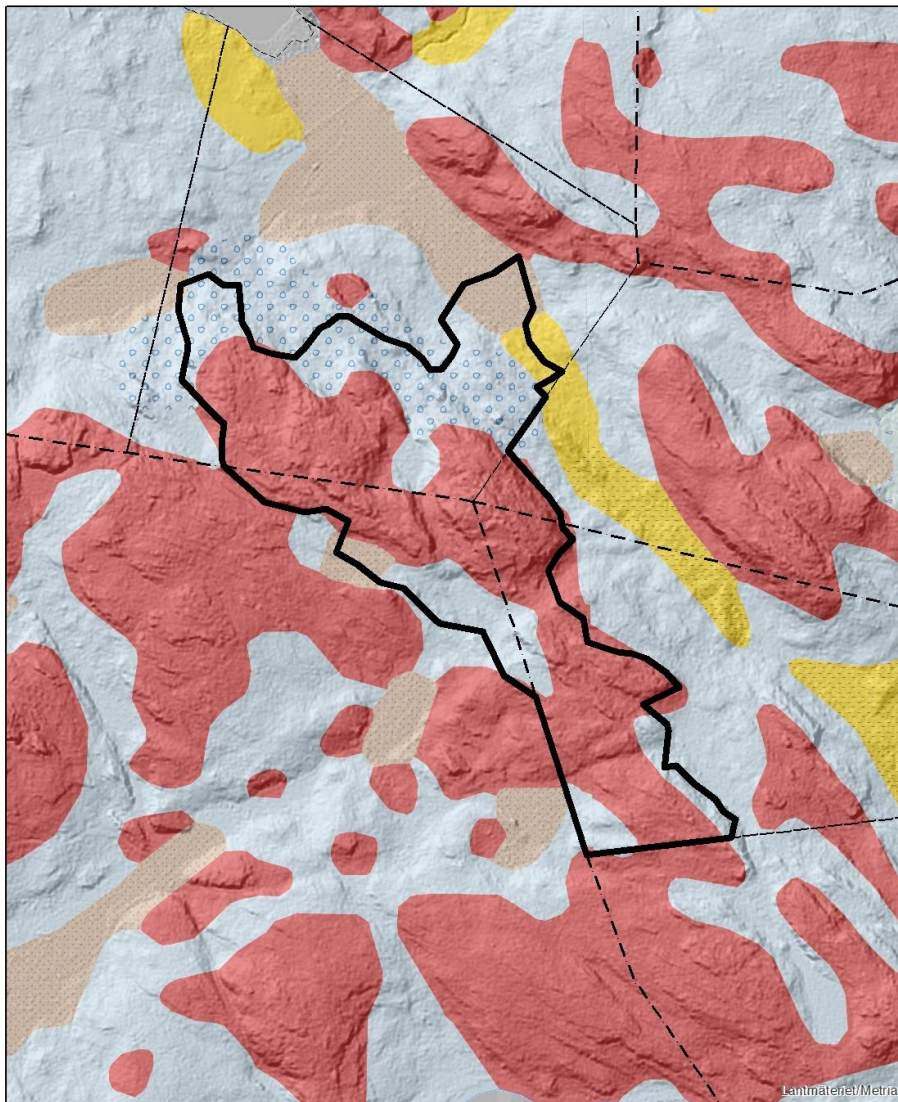
Karta 1. Områdets läge mellan Falerum och Yxnerum i Ätvidabergs kommun.

### 3.1 Naturbeskrivning

Området karaktäriseras av ett höjdområde längs gränsen mellan Yxnerum och Hannäs socknar. De högsta höjderna når ca 125 meter över havet och här växer hållmarksskog av tall som bitvis är 150-200 år gammal. Kring hållmarkerna märks blåbärstallskog där det finns spridda träd i 200 års ålder och kring områdets högsta punkt står minst ett slätbarkigt jätteträd som kan vara 300-årigt. På platåer mellan höjderna och nordsluttningen finns lövrik barrblandskog med björk och grov asp. Några mindre, fuktiga avsnitt och lodytor liksom branta sluttningar ger en stor variation. I sluttningen finns flera gamla basvägar, vilket förklarar varför det är ganska utplockat på död ved och även viss plockhuggning är utförd. Den stora åldersvariationen och trädslagsblandningen ger ändå ett intryck av gammelskog och spridd död ved förekommer. Reservatet är 20,3 hektar.

### Geologi och jordarter

Området ligger inom ett berggrundsavsnitt som omfattar stora delar av sydöstra Östergötlands län med granit till granodiorit, medel- till grovkornig. Områdets höglänta delar, eller omkring halva arealen, utgörs av berg i dagen eller moräntäcken <30 cm. Det sammanfaller till ungefär lika delar med hållmarkstallsskogar (berg i dagen) och blåbärstallsskogar (tunt moräntäcke). Nordslutningen består av sandig morän med viss ytblockighet. I norr och sydväst finns små inslag av torv och i dalgången i öster finns avsnitt med glacial lera.



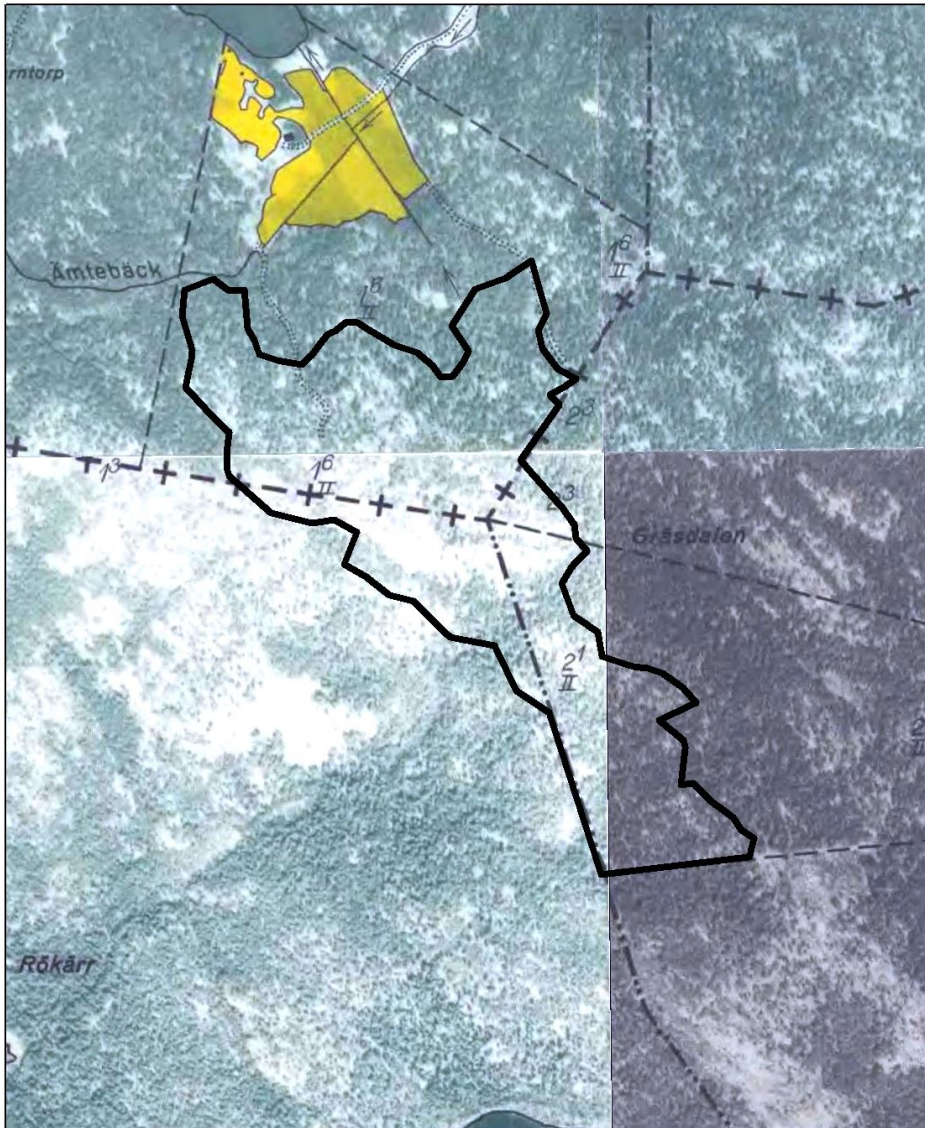
C Bakgrundskarta Lantmäteriet

0 75 150 300 Meters

Karta 2. Jordarter. Röd = berg i dagen, ljusblå = morän (delvis ytblockig), gul = glacial lera och grå = torv.

### 3.2 Historisk och nuvarande markanvändning

Området har nyttjats som betesskog vilket bland annat bekräftas av laga skifteskartan från 1878. Den högsta punkten, kallad Svalberget, beskrivs i en äldre karta som "Hage, högländ mycket bergbunden ljunglupen med blåbärsris och sämre tall". Enligt markägarna har skogsbruk förekommit i form av plockhuggning vid behov. Stora delar av trädskiktet är idag kring 150 år men åtminstone 200-250 åriga träd förekommer, främst av tall. I äldre kartor benämns området "Kvarngölsskogen" (storskifte 1817) och "Kvarnskogen" (laga skifte 1888).



C Bakgrundskarta Lantmäteriet

0 75 150 300 Meters

Karta 3. 1940-talets karta. Ljusa områden i Sveaskogs-delen (sydväst) indikerar att denna del var uthuggen eller relativt öppen, idag finns här cirka 100 årig granskog. I övrigt var området skogsklätt vilket ger stöd för att området varit kontinuerligt skogsklätt (möjligen med undantag av delar sydväst).

### 3.3 Områdets bevarandevärden

#### Biologiska bevarandevärden

Naturvärdet består av områdets äldre barrblandskogar med inslag av grov och grovbarkig gran och tall. På höjderna växer hållmarkstallskog med inslag av 150-200 åriga träd, ibland ännu äldre. I nedre kanten av nordsluttningen finns på flera ställen lind som föryngrar sig från gamla rotsystem i blockmarker. Av lövträd är även grov asp jämnt spridd och björk är allmänt förekommande. Lövträdsandelen är sannolikt omkring en tiondel i nordsluttningen men lite lägre i övriga delar. Död ved, särskilt äldre, är sparsamt förekommande men ändå påträffas exempelvis ullticka som indikerar vedsvampvärden. Se tabell 1.

#### Kulturhistoriska bevarandevärden

I området finns inga registrerade fornlämningar. På Svalberget (Svaleberget) finns ett relativt stort gränsröse som visar sockengräns och gränsen mellan Östergötlands och Smålands landskap. Röset kallas "Ståbergsrör" i en rågångsmätning av Löpgöl 1778. I en skifteshandling från 1794 benämns det "Swalebergs rör" och i beskrivningen till laga skiftet 1888 kallas det "Svalbergsskäl" ("Fyrstenarör på ett högt berg"). Fornlämningar skyddas av kulturmiljölagen (KML).



Tabell 1. Signal- och rödlistade arter:

<b>Namn</b>	<b>Namn</b>
<u><i>Insekter</i></u>	<u><i>Växter</i></u>
Lövträdlöpare	Gullpudra
Bronsjon	Skärmstarr
	Vispstarr
<u><i>Lavar</i></u>	Skogsbräsma
Lunglav	Lind
Stuplav	Blåsippa
Gammelgranslav	
Kattfotslav	<u><i>Fåglar</i></u>
Garnlav	Järpe
Skriftlav	
	<u><i>Mossor</i></u>
<u><i>Svampar</i></u>	Västlig hakmossa
Tallticka	Grön sköldmossa
Ullticka	Kornknutmossa
	Vedtrappmossa
	Flagellkvastmossa



Bild 1. Gränsröse på Svalberget. Swalebergs rör, Svalbergsskäl eller Ståbergsrör omskrivet i skifteshandlingar och rågångsmätning.

### Intressen för friluftslivet

Området ligger avsides och har i första hand ett stort biologiskt värde. Viss utsikt finns från Svalberget. Området knyter ihop traktens biologiska värden genom närheten till Storskogens naturreservat i nordväst och Gorgberget i söder.

### 3.4 Källuppgifter

Historisk karta. Laga skifte 1878, Lantmäterimyndigheternas arkiv.

Nyckelbiotopsinventering: nr 2969841 (nyckelbiotop, 2012-11-01) Skogsstyrelsen.

Digitala Jordartskartan skala 1:50 000, SGU.

## B. PLANDEL

### 1 Syfte med naturreservatet

Syftet med reservatet är att bevara biologisk mångfald och värdefulla naturmiljöer. Områdets tallskog, som delvis är av brandpräglad karaktär, och andra ingående naturmiljöer som övrig barrnaturskog och sumpskog samt områdets orörda karaktär med dess ekosystem och biologiska mångfald ska bevaras. Syftet är också att inom ramen för bevarandet av biologisk mångfald och naturmiljöer tillgodose behovet av områden för friluftslivet.

Syftet ska uppnås genom att skogsmarken med dess flora och fauna utvecklas fritt men de delar av skogsmarken som är präglade av brand bör brännas i lämpliga intervall. I avvaktan på naturvårdsbränning kan brandefterliknande åtgärder som friställning av enstaka tallar eller lövträd samt skapande av enstaka grupper av död tallved bli aktuellt. Åtgärder vidtas för att underlätta allmänhetens friluftsliv.

### 2 Disposition och skötsel av mark

Naturreservatet ska i huvudsak skötas med försiktiga åtgärder med syftet att bevara områdets särpräglade natur med dess flora och fauna. Fornlämningar och/eller kulturhistoriska lämningar i reservatet ska skötas på ett sådant sätt att lämningen bevaras.

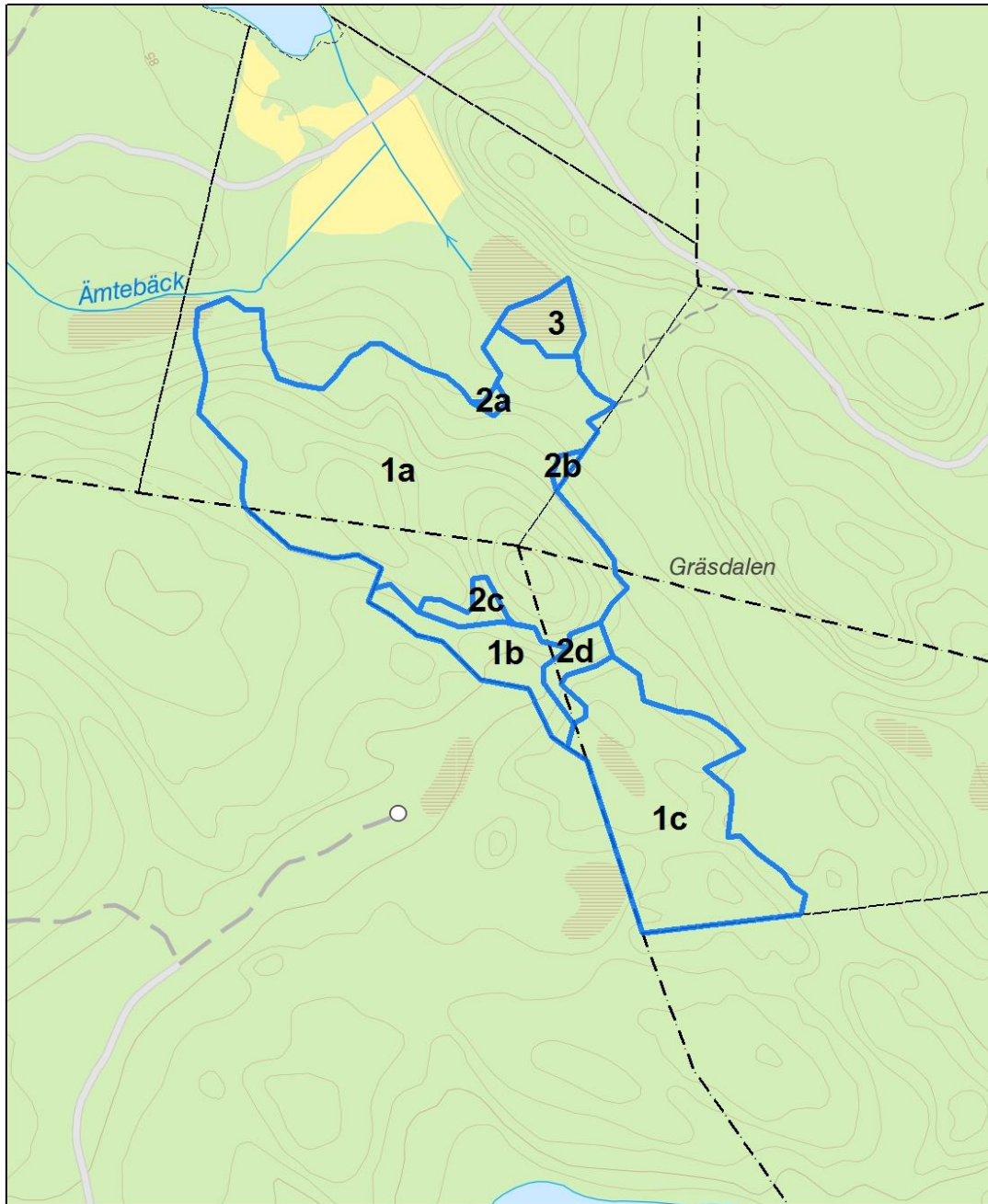
Påträffas vidgreniga, ljusgynnade träd bör livsuppehållande åtgärder för dessa särskilt värdefulla trädindivider genomföras. Om stora stormfällningar med mer än 10 m<sup>3</sup>sk gran per hektar och två år sker, så bör färskas granlågor barkas och skiljas från rot, för att hindra stora angrepp av granbarkborre.

Se vidare under respektive skötselområde.

#### 2.1 Skötselområden

Reservatet är indelat i 4 skötselområden;

- 1) *Äldre barrskog*
- 2) *Yngre skog*
- 3) *Våtmark, sumpskog*
- 4) *Anordningar för friluftslivet*



C Bakgrundskarta Lantmäteriet

0 75 150 300 Meters

Karta 4. Skötselområden.

### Skötselområde 1

**Areal:** 18,2 ha

**Naturtyp enligt Natura 2000:** "9010 Västlig taiga" cirka 15 ha

**Målnaturtyp:** 9010 - 18,2 ha

### **Beskrivning**

1a) Fröjerums barrskog är en nordvänd sluttning med höjder därovanför, inom Fröjerum 1:6 och längs sockengränsen in på Löpgöl 1:2 och Hannäs-Torp 2:1. Det är ett mosaikartat område med flera bergklackar och branta sluttningar, kjusor och små fuktstråk. Här växer i de högre delarna en gammal hållmarkstallskog med stort inslag av mycket gamla träd. I sluttningarna mot norr finns gammal granskog. Här är träden allmänt bevuxna med gammelgranlav och kattfotlav som förekommer rikligt. Det finns spår av insekten bronshjon. I området finns gamla slätbarkiga tallar, gamla senvuxna granar och gamla lövträd liksom död ved av tall och gran. På en grov asp påträffades lunglav.

1b) Sveaskogsdelen (del av Löpgöl 1:2). Söder om 1a övergår hållmarksskogen i en sänka som avgränsas av upphöjda bergribbor på de flesta håll. I sänkan är skogen relativt orörd de senaste cirka 20 åren och död ved börjar bli vanligt. Lövinslag är också vanligt. I sydost finns en sluttning upp mot stiftets mark som övergår i en tallmosse vid fastighetsgränsen. Här finns rikt med granved samt lite rikare inslag i form av hassel (se 2d), dessutom en grov högvuxen tall.

1c) Områdets sydöstra del (stiftets) är en hållmarksskog fördelad på ett par bergplatåer. Den nordligaste utgör berget kring gränsröset (Swalebergs rör, omskrivet i skifteshandling 1794) med mycket gammal hållmarksskog. Områdets mitt är en glesare hållmarksskog med cirka 150 årig tall och ett rikt inslag av hänglavsrika granar. Död ved är vanligt men mest i form av ganska sentida tallågor. En viss andel av tallarna är eventuellt äldre, grova timmerträd med grovgrenig krona. I området har en sista gallring genomförts för ett 10-tal år sedan som medfört det positiva att skogen är ovanligt varm och ljusöppen och ändå har kvar viktiga element som gammal tall, död ved och hänglavsrika granar. Gammelgranslav finns på basen av en del granar.

I söder finns ännu en tallskogshöjd med såväl hållmarks- som blåbärstallskog. Sänkan mellan de äldre skogarna utgörs av ett avsnitt cirka 45-50 årig gallringsskog av tall. Uppåt höjden och södra gränsen finns inslag av 200-årig slätbarkig tall medan övrigt trädskikt är 130-150 årigt. Längs östsidan finns en smal nyckelbiotop med några grova aspar vid en brant. Västlig hakmossa finns sparsamt i sluttningen och på en asp ett par dm<sup>2</sup> stuplav.

### **Bevarandemål och gynnsamt tillstånd**

- Skogen har en varierad åldersstruktur med stort inslag av gamla träd, döda träd samt lågor. Området utgörs långsiktigt av tallskog i höglänta delar och barrblandskog i sluttningar och lägre marker.
- Höglänta delar utgörs långsiktigt av ljusöppen tallskog präglad av brand eller efterliknar en sådan miljö. I sluttningar och lägre marker finns en variation med mer slutna granridåer och sumpskogsstråk samt orörda sluttningar med mycket hänglavar.
- Vidgreniga tallar har god ljusstillgång och liten konkurrens från andra träd, samtidigt som nyrekryteringen av vidkroniga gammelträd tryggas.
- Mängden död ved ökar efterhand och en del av den döda veden ska ha god ljusstillgång.
- Livsmiljöer enligt Natura 2000-indelning ("västlig taiga", "skogbevuxen myr") uppnår eller bibehåller en gynnsam bevarandestatus.
- Alla arter som är knutna till skogsmiljön (exempelvis skogsfågelfaunan) eller de gamla träden och den döda veden (mossor, lavar, svampar, insekter) ska fortleva på lång sikt och helst öka i sin utbredning eller populationsstorlek.

## **Åtgärder**

### **Restaureringar:**

- Körvägar, enligt beslutskartan, inom 1a kan hållas fria från träd. Stammar som faller kan delas och dras åt sidan. Veden lämnas kvar.
- Den grova tallen i 1b nära gränsen mot kyrkan kan friställas från konkurrerande träd som saknar naturvärden.
- På längre sikt kan naturvårdsbränning eller motsvarande brandefterliknande åtgärder (t.ex begränsning av granföryngring) behövas i 1c om den varma och ljusa tallmiljön ska bestå.
- Längs norra kanten av 1a är björk ett vanligt inslag. Här ska granen helst inte öka sin andel utan en värdefull lövrik skog kan utvecklas om en del klen gran avdödas kring grupper av lövträd.

### **Löpande skötsel:**

- Lövgynnande åtgärder och friställning av tall är i stort sett att betrakta som engångsåtgärder men uppföljning och eventuellt upprepad skötsel bör göras med cirka 15-20 års mellanrum som en brandefterliknande åtgärd.



Bild 2. 1b, Sveaskogsdelen



Bild 3. 1a, Frögerum 1:6 nordsluttning med gran.



Bild 4. 1c, stiftets tallskog är gles och ljusöppen. 2016.

Skötselområde 2, Yngre skogar

**Areal:** 1 ha

**Naturtyp enligt Natura 2000:** 9900 Icke natura skog 1 ha

**Målnaturtyp:** 9010 - 1 ha

**Beskrivning**

2a) Ett litet avsnitt (kanter) av en 20-25 årig granplantering ingår i reservatet.

2b) En hyggesyta med gran och ett litet lövinslag (björk).

2c) I sänkan mellan höjderna i närheten av sockengränsen finns en gammal stormlucka eller liknande. Skogen är yngre än omgivningen, och lövrik med främst björk.

2d) Söder om Svaleberget finns en 50-60 årig lövrik gallringsskog i sänka. Minst 25% av sänkan utgörs av björk samt att det finns ekinslag och hassel. I söder även en del asp.

**Bevarandemål och gynnsamt tillstånd**

- Skogen har en varierad åldersstruktur med stort inslag av gamla träd, döda träd samt lågor. Området utgörs långsiktigt av en lövrik barrblandskog.
- Livsmiljöer enligt Natura 2000-indelning ("västlig taiga", undertyp lövbränna) uppnår eller bibehåller en gynnsam bevarandestatus.
- Arter knutna till den lövrika skogsmiljön eller i framtiden till de gamla lövträden och den döda veden kommer på lång sikt gynnas och öka i sin utbredning eller populationsstorlek.
- 2a är ej lika lövrik och kommer på sikt att växa ihop med omgivande granskog.

**Åtgärder**

2a) Inga åtgärder utom att intilliggande körväg ska vara användbar.

2b) Gynna björk och ev andra lövträd genom att en stor del (ev hälften) av den uppkommande granen avvecklas.

2c) Friställ en del av björkarna från trängande granar.

2d) Bibehåll en hög lövandel. Genom att hålla tillbaka föryngrande gran kan andelen löv bibehållas och eventuellt öka till 25-50% av stammarna.

**Löpande skötsel**

- Lövgynnande åtgärder är i stort sett att betrakta som engångsåtgärder men uppföljning och eventuellt upprepad skötsel bör göras med cirka 15-20 års mellanrum som en brandefterliknande åtgärd.



Bild 5. 2d) Cirka 50 årig lövrik skog.

### Skötselområde 3, Våtmark, sumpskog

**Areal:** 1 ha

**Naturtyp enligt Natura 2000:** 9900 Icke natura skog 1 ha

**Målnaturtyp:** 9010 - 1 ha

### **Beskrivning**

I norra kanten av området finns en våtmark. Längs nordöstra sidan finns gläntor med gräs och starrvegetation, i botten vitmossa. Längs reservatsgränsen och mot sydväst finns ett mer eller mindre högvuxet trädskikt dominerat av tall på torvmark. Kring gläntor lövinslag av björk och klibbal. Området var skogglätt även på 1940-talets karta.

### **Bevarandemål och gynnsamt tillstånd**

- Sumpskogen har en varierad åldersstruktur med stort inslag av gamla träd, döda träd samt lågor. Området utgörs långsiktigt av en skogklädd myr med ett visst inslag av lövträd och gläntor som kan variera över tid på grund av tillfälligt högre vattennivåer.
- Livsmiljöer enligt Natura 2000-indelning ("skogklädd myr") uppnår eller bibehåller en gynnsam bevarandestatus.
- Arter knutna till sumpskogen, torvmarken med sina gläntor och den döda veden kommer på lång sikt gynnas och öka i sin utbredning eller populationsstorlek.

### **Åtgärder**

Inga åtgärder



Skötselområde 4. Anordningar för friluftslivet**Beskrivning**

Området ligger avsides och inga särskilda anordningar planeras, utom en eventuell markerad stig för att nå området. För att komma till reservatet, ta av vid Åsens naturreservat och kör cirka 5 km mot Ämtenäsvägen. Sväng Sveaskogs ”Rökärsvägen” till höger och parkera vid vändplanen rakt fram.

**Bevarandemål och gynnsamt tillstånd**

- Området är tillgängligt via Ämtenäsvägen. Vägens senare del ”Rökärsvägen” är dock enskild väg hos Sveaskog. Information om området ska finnas vid gräns.

**Åtgärder**

Informationsskylt vid gräns på ett par platser. Eventuellt kan en markerad stig dras i samråd med Sveaskog för att underlätta för reservatsförvaltaren att ta sig de cirka 200 meter som skiljer vändplanen (Rökärsvägen) och områdets gräns. I dagsläget finns ej parkeringsmöjlighet för allmänheten.

**2.2 Sammanfattning och prioritering av planerade skötselåtgärder**

<b>Skötselåtgärd</b>	<b>När</b>	<b>Var</b>	<b>Prioritet</b>
Friställning av vidgreniga träd, vid behov	planperioden	1	2
Lövgynnande åtgärder	2019	1a (norra kanten), 2 (utom 2a)	1
Naturvårdsbränning, efter särskild utredning. Eller brandefterliknande åtgärd mot ung gran.	Längre sikt, preliminärt efter 2025	1c	3
Information vid gräns	2019	Vid vändplan Fröjerum samt vid gräns mot Löpgöl och Hannäs-Torp	1
Eventuellt en markerad stig till gräns	planperioden	Från Rökärsvägen	2

Tabell 2. Underlag och stöd för förvaltaren vid planering av åtgärder såväl lokalt i Svalbergets naturreservat som regionalt i länet. De ekonomiska resurserna utgör en begränsande faktor för verksamheten, vilket innebär att förvaltaren måste prioritera mellan åtgärder i länets alla reservat.

**2.3 Jakt**

Jakt är tillåten inom hela reservatet. Vid jakt får jakthund användas. Fyrhjuling eller motsvarande för transport av fäلت vilt får användas med stor försiktighet. Markskador på grund av körning ska undvikas.

### 3. Tillsyn och utmärkning

För närvarande bedöms ingen speciell tillsynsman behövas inom reservatet. Tillsyn av reservatet skall ombesörjas av Länsstyrelsen. Utmärkning av reservatsgränsen ska utföras av naturvårdsförvaltaren enligt Naturvårdsverkets anvisningar.

### 4. Dokumentation och uppföljning

Uppföljning av skyddade områden är nödvändigt för att effektivisera och förbättra naturvårdsarbetet i skyddade områden. Uppföljning i skyddade områden ska alltid vara kopplad till syftet med det skyddade området. Uppföljningen ska ligga till grund för revidering av skötselplanen.

#### Inventeringar

Inga särskilda inventeringar planeras i dagsläget inom reservatet.

#### Uppföljning

##### Uppföljning av bevarandemål

Uppföljningen ska ske enligt en för reservatet beslutad uppföljningsplan som anger målandikatorer, tröskelvärden och metodik kopplade till bevarandemålen för olika naturtyper i denna skötselplan. Precisering ska ske i databasen Skötsel-DOS.

Uppföljningsplanen ska hållas uppdaterad av Länsstyrelsen. Uppföljningsplanen ska ha sin utgångspunkt i den regionala uppföljningsplanen för Östergötland.

##### Dokumentation av skötselåtgärder

Alla skötselåtgärder som utförs inom naturreservatet ska dokumenteras med foto och skriftligt före och efter genomförande. I dokumentationen ska framgå vilka åtgärder som genomförts och när de genomfördes, samt vem som utförde åtgärden.

Strukturella beståndsförändringar efter storskaliga störningar skall alltid följas upp.

### 5. Finansiering av naturvårdsförvaltningen

Alla i planen redovisade åtgärder bekostas av offentliga medel. Även andra finansiärer, exempelvis fonder eller stiftelser, kan bli aktuella. Dessa medel skall i så fall administreras av Länsstyrelsen. Eventuella intäkter från gagnvirke tillfaller staten.