



## **Bildande av Ösbyskogens naturreservat i Norrköpings kommun samt fastställande av skötselplan för naturreservatet**

### **Länsstyrelsens beslut**

Länsstyrelsen förklarar det område som framgår av den heldragna svarta linjen på bifogad karta, bilaga 1, som naturreservat. Området omfattar del av fastigheten Sävsebo 2:1 i Norrköpings kommun. Syfte, föreskrifter och skötselplan för reservatet redovisas nedan. Beslutet fattas med stöd av 7 kap. § 4 Miljöbalken.

Naturreservatets namn ska vara Ösbyskogen.

Beslutet riktar sig till allmänheten samt var och en, fastighetsägare och innehavare av särskild rätt, vars rättigheter att använda mark- och vattenområden berörs inom reservatsområdet.

### Syftet med reservatet

Syftet med reservatet är att bevara biologisk mångfald och värdefulla naturmiljöer. Områdets tallskog, som delvis är av brandpräglad karaktär, och andra ingående naturmiljöer som sumpskog, asprika bergbranter och övrig barrnaturskog samt områdets orörda karaktär med dess ekosystem och biologiska mångfald ska bevaras. Syftet är också att inom ramen för bevarandet av biologisk mångfald och naturmiljöer tillgodose behovet av områden för friluftslivet.

Syftet ska uppnås genom att skogsmarken med dess flora och fauna utvecklas fritt men de delar av skogsmarken som är präglade av brand bör brännas i lämpliga intervall. I avvaktan på naturvårdsbränning kan brandefterliknande åtgärder som friställning av enstaka tallar eller grupper av aspar samt skapande av enstaka grupper av död tallved bli aktuellt. Åtgärder vidtas för att underlätta allmänhetens friluftsliv.

### Föreskrifter

A. Med stöd av 7 kap. 5 § miljöbalken, om inskränkningar i rätten att använda mark- och vattenområden inom reservatet, är det, utöver vad som annars gäller, inte tillåtet att:

1. bedriva täkt, gräva, schakta, spränga, borra, utfylla, plöja eller utföra annan mekanisk markbearbetning;

2. framföra motordrivet fordon. Undantag gäller för fyrhjuling eller motsvarande vid uttransport av fällt vilt;
  3. uppföra byggnad eller annan anläggning;
  4. uppföra mast, vindkraftverk, eller att uppföra luft- eller markledning;
  5. anordna upplag;
  6. tillföra växtnäringsämnen eller jordförbättringsmedel, använda kemiska eller biologiska bekämpningsmedel, tillföra kalk eller andra mineralämnen;
  7. avverka, gallra, röja, så, plantera, markbereda eller utföra annan skogsbruksåtgärd eller på annat sätt skada levande eller döda träd och buskar;
  8. ta bort eller upparbeta dött träd eller delar av träd eller vindfälle;
  9. gräva upp växter eller ändra florans sammansättning genom införande av för området nya arter;
  10. måla på träd, sten eller annan fast ytbildning.
- 

B. För att tillgodose syftet med reservatet förpliktar Länsstyrelsen med stöd av 7 kap. 6 § miljöbalken ägare, att utan ytterligare ersättning, och innehavare av särskild rätt till fastigheterna tåla att följande åtgärder vidtas inom reservatet:

1. gränsmarkering av reservatet;
  2. naturvårdsbränning i talldominerade delar av området enligt karta bilaga 2;
  3. skapande av enstaka grupper av död tallved;
  4. friställning av en del av de gamla asparna;
  5. om stora stormfällningar sker, och angrepp av skadeinsekter till följd av detta riskerar att missgynna naturvärden kopplade till granskog och skog med hög luftfuktighet, kan färskas granlågor barkas och skiljas från rot;
  6. information om området vid gräns och eventuell ytterligare anordning för friluftslivet;
  7. undersökningar och dokumentation av växt- och djurlivet och andra naturförhållanden genomförs som ett led i uppföljningen av syfte och mål med reservatet.
-

C. Med stöd av 7 kap. 30 § miljöbalken, föreskriver Länsstyrelsen om rätten att färdas och vistas inom reservatet, att det utöver vad som annars gäller, inte är tillåtet att:

1. ta ved, fälla eller på annat sätt skada levande eller döda träd och buskar;
2. förstöra eller skada fast naturföremål eller ytbildning genom att borra, spränga, gräva, rista, hacka eller måla;
3. samla ryggradslösa djur annat än genom håvning eller plockning och därvid ta enstaka individer för artbestämning.

Dessutom är det förbjudet att utan Länsstyrelsens tillstånd

4. anordna tävlingar;
5. utföra sådan vetenskaplig undersökning eller enstaka studie som kan leda till skada eller annan negativ påverkan på växt- eller djurlivet.

Ovanstående föreskrifter under A och C utgör inte hinder för förvaltaren, eller den som förvaltaren utser, att utföra de åtgärder som behövs för reservatets vård och skötsel och som framgår av föreskrifterna B1-7 ovan.

---

#### Skötselplan

Med stöd av 3 § förordningen (1998:1252) om områdesskydd enligt miljöbalken fastställer Länsstyrelsen de mål och riktlinjer som framgår av den till beslutet hörande skötselplanen, bilaga 2.

Förvaltare av naturreservatet ska vara Länsstyrelsen Östergötland.

---

#### **Skäl för beslutet**

Områdets prioriterade bevarandevärden utgörs av tallskog, asprika branter, barrblandskog och sumpskog som till stora delar är gammal och lite påverkad av modernt skogsbruk. Här finns grova och gamla träd i flera skogstyper och här lever flera av skogsbruk missgynnade arter i flera artgrupper.

#### Lämplig användning av markområde

Enligt 1 kap. 1 § miljöbalken ska densamma tillämpas så att bland annat värdefulla natur- och kulturmiljöer skyddas och vårdas och den biologiska mångfalden bevaras.

Länsstyrelsen har, i enlighet med 3 kap. miljöbalken, prövat och funnit att bildandet av Ösbyskogens naturreservat är förenligt med en, från allmän synpunkt, lämplig användning av markområdet och att beslutet inte strider mot gällande kommunal översiktsplan.

#### Intresseprövning

Länsstyrelsen har i enlighet med 7 kap. 25 § miljöbalken prövat och funnit att bildandet av Ösbyskogens naturreservat inte går längre i inskränkning av

enskilda rätt att använda mark och vatten, än vad som krävs för att syftet med skyddet ska tillgodoses.

#### Konsekvensutredning av påverkan av beslutet på allemansrätten

Länsstyrelsen ska enligt förordning (2007:1244) om konsekvensutredning vid regelgivning, i den omfattning det behövs, göra en konsekvensutredning av hur allemansrätten påverkas genom beslutet om naturreservat. Länsstyrelsen gör bedömningen att allemansrätten inte väsentligen påverkas av beslutet.

#### Miljö kvalitetsmål

Bildandet av Ösbyskogens naturreservat är en del av uppfyllandet av miljö kvalitetsmålen "Levande skogar" och "Ett rikt växt och djurliv" om vilket Sveriges riksdag och regering beslutat.

### **Ärendets handläggning**

#### Dokumentation

De höga naturvärdena inom Ösbyskogen dokumenterades vid inventeringar av Skogsstyrelsen 1997 och 2015.

#### Reservatsbildning

Planer på att avverka delar av skogen inledde en diskussion om eventuellt bevarande under hösten 2015. Ett intrångsavtal tecknades med markägaren i december 2016.

#### Remissyttranden

Förslaget remitterades till markägaren, Skogsstyrelsen, Norrköpings kommun, Naturskyddsföreningen i Norrköping, Bråbo Hembygdsförening samt Sveriges geologiska undersökning (SGU) och Riksantikvarieämbetet. Norrköpings kommun samt Skogsstyrelsen har svarat på remissen. SGU meddelar att man avstår från att yttra sig.

Norrköpings kommun är positiva till bildandet av naturreservatet och anser beslut och skötselplan väl författade och genomtänkta. Skogsstyrelsen är positiva till föreslagna skötselåtgärder enligt beslut och skötselplan för naturreservatet.

#### Länsstyrelsens avvägning med avseende på remissyttranden

Inkomna svar ger inte anledning till några justeringar.

**Hur man överklagar,**

Detta beslut kan överklagas hos regeringen, Miljö- och energidepartementet, se bilaga 3. Sakägare anses ha fått del av beslutet den dag kungörelse om beslutet var införd i ortstidning.

Beslutet gäller från den dag det vunnit laga kraft utom föreskrifter meddelade med stöd av 7 kap. 30 § miljöbalken, avd C, vilka gäller omedelbart.

I den slutliga handläggningen av detta ärende har, förutom undertecknade, enhetschef Mikael Norén, funktionschef Emma Hagström, länsjurist Rebecka Djerfsten, samhällsplanerare Gun-Marie Gunnarsson samt antikvarie Magnus Reuter Dahl deltagit.

Kristina Zetterström  
Länsråd

Jens Johannesson  
Naturvårdshandläggare

Detta beslut har bekräftats digitalt och saknar därför namnunderskrift.

Bilagor

1. Beslutslista
2. Skötselplan
3. Hur man överklagar

Sändlista

Gunilla och Wilhelm Aschan, Ullälva Holmen 1, 585 94 Linköping

Skogsstyrelsen, Östergötlands distrikt, Datalinjen 1, 583 30 Linköping

Riksantikvarieämbetet, [registrator@raa.se](mailto:registrator@raa.se)

Sveriges Geologiska Undersökning, [sgu@sgu.se](mailto:sgu@sgu.se)

Norrköpings kommun, Rådhuset, 60181 Norrköping

Naturskyddsföreningen i Norrköping, stefan.arrelid@telia.com

Bråbo Hembygdsförening, eva.hakansson@omsorgsgruppen.se

Intern sändlista

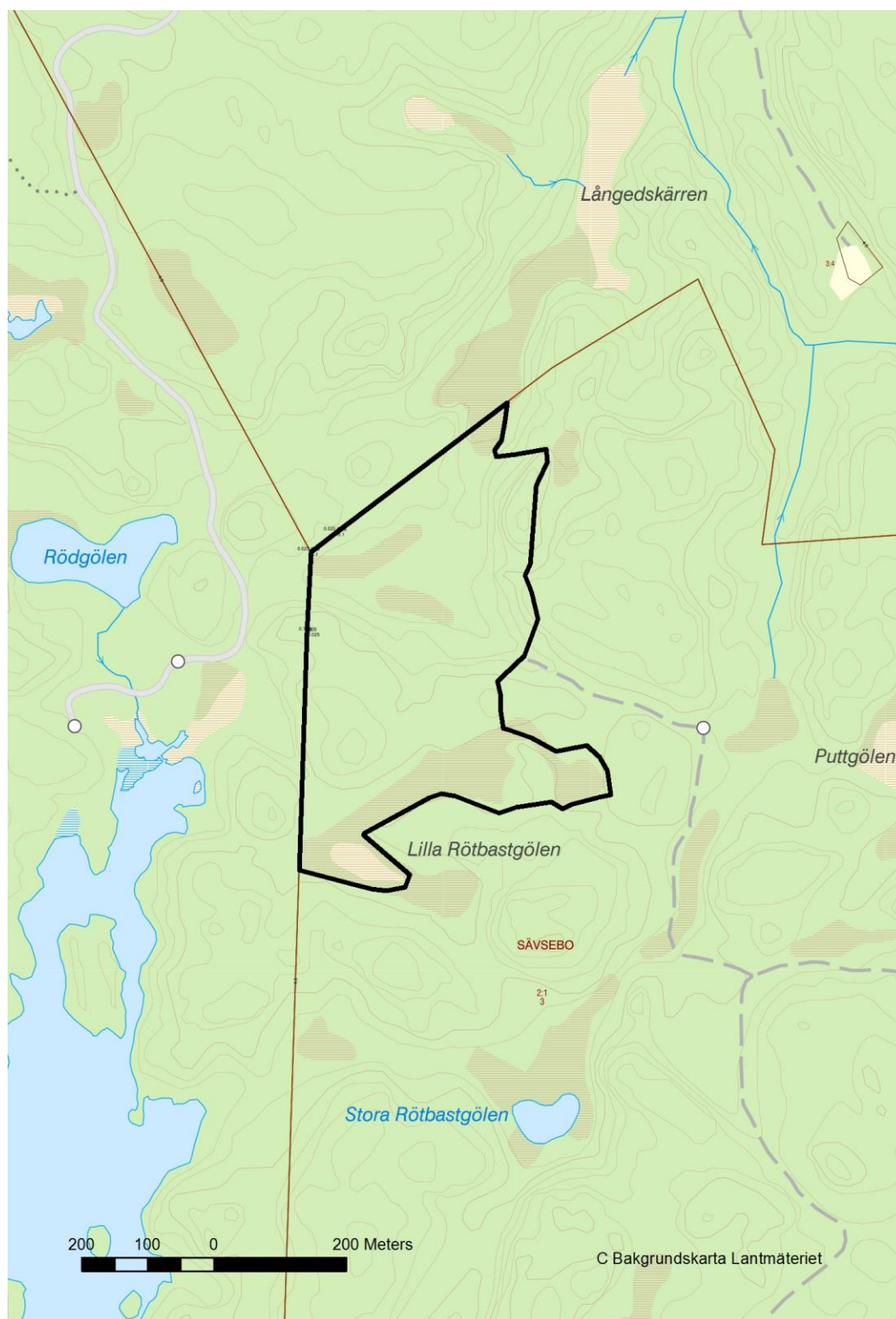
Reservatsförvaltningen, Mikael Burgman

Expeditionen

Länets författningssamling

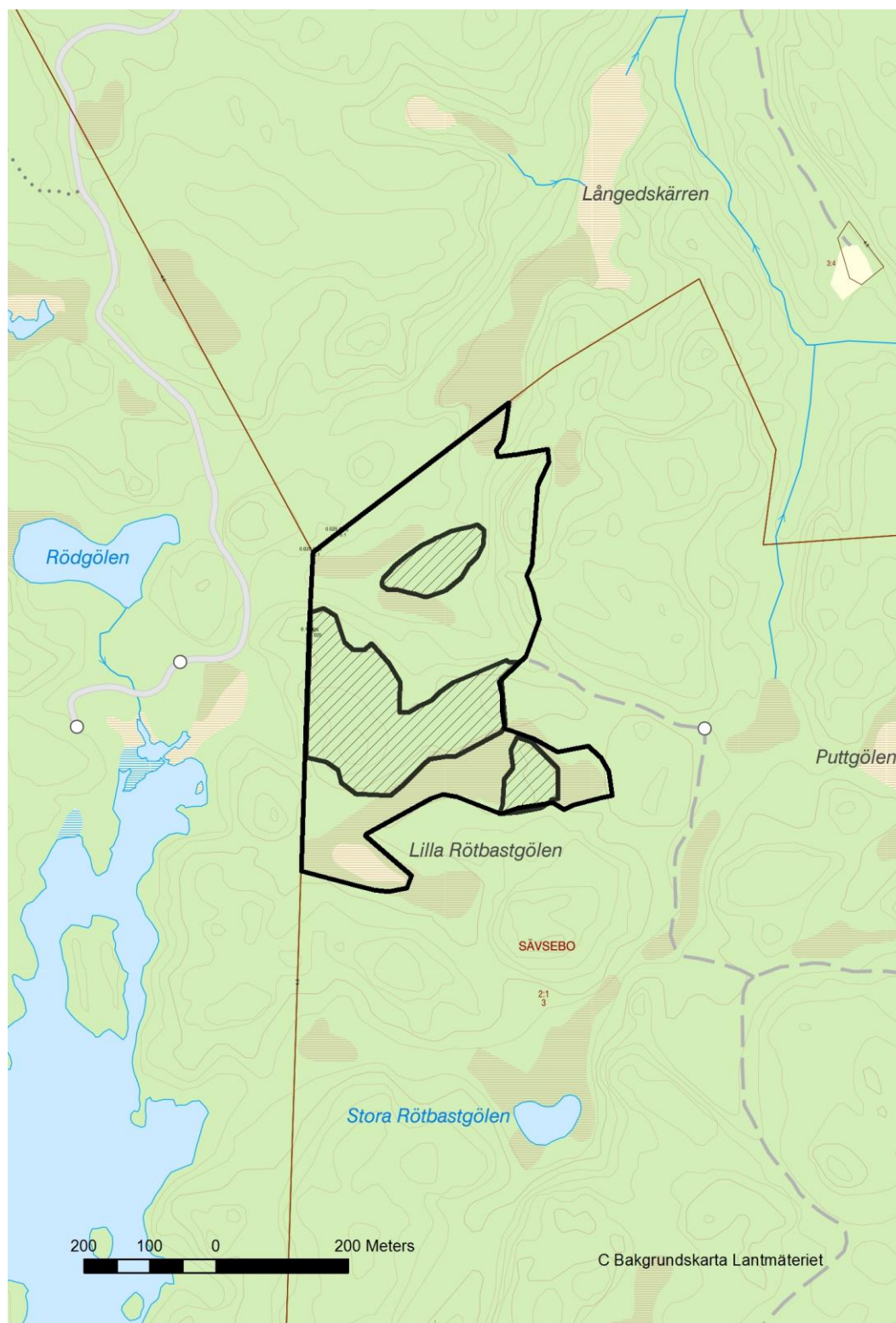
Tidningskungörelse

## Bilaga 1. Reservatskarta



Karta tillhörande beslut om Ösbyskogens naturreservat beslutat 2018-09-14. Objekt nummer (NVR-id) 2046359, dnr 511-12549-15. © Bakgrundskartor Lantmäteriet.

## Bilaga 2. Möjliga ytor för naturvårdsbränning.



Karta tillhörande beslut om Ösbyskogens naturreservat. I streckade ytor kan naturvärden och skogens struktur gynnas av naturvårdsbränning. © Bakgrundskartor Lantmäteriet.





# Skötselplan för naturreservatet Ösbyskogen



## **Skötselplan för naturreservatet Ösbyskogen**

Skötselplanen gäller utan tidsbegränsning. En översyn bör göras senast inom 10 år för att bedöma behovet av revidering. Skötselplanen har upprättats av Länsstyrelsen 2017. Planförfattare och fotograf har varit Jens Johannesson.

### **Innehållsförteckning**

A. ALLMÄN BESKRIVNING .....	4
1. Administrativa data om naturreservatet .....	4
2. Syfte, föreskrifter och skäl för beslut .....	5
3. Översiktlig beskrivning av befintliga förhållanden .....	5
3.1 Naturbeskrivning .....	5
3.2 Historisk och nuvarande markanvändning .....	6
3.3 Områdets bevarandevärden .....	7
3.4 Källuppgifter.....	8
B. PLANDEL .....	9
1 Syfte med naturreservatet .....	9
2 Disposition och skötsel av mark.....	9
2.1 Skötselområden .....	9
2.2 Sammanfattning och prioritering av planerade skötselåtgärder .....	15
2.3 Jakt .....	15
2.4 Utmärkning av reservatets gräns .....	15
3. Tillsyn.....	15
4. Dokumentation och uppföljning.....	15
4.1. Inventeringar .....	16
4.2. Uppföljning .....	16
5. Finansiering av naturvårdsförvaltningen .....	16
5.1 Finansiering av naturvårdsförvaltningen.....	16
6. Övriga bilder.....	17

## A. ALLMÄN BESKRIVNING

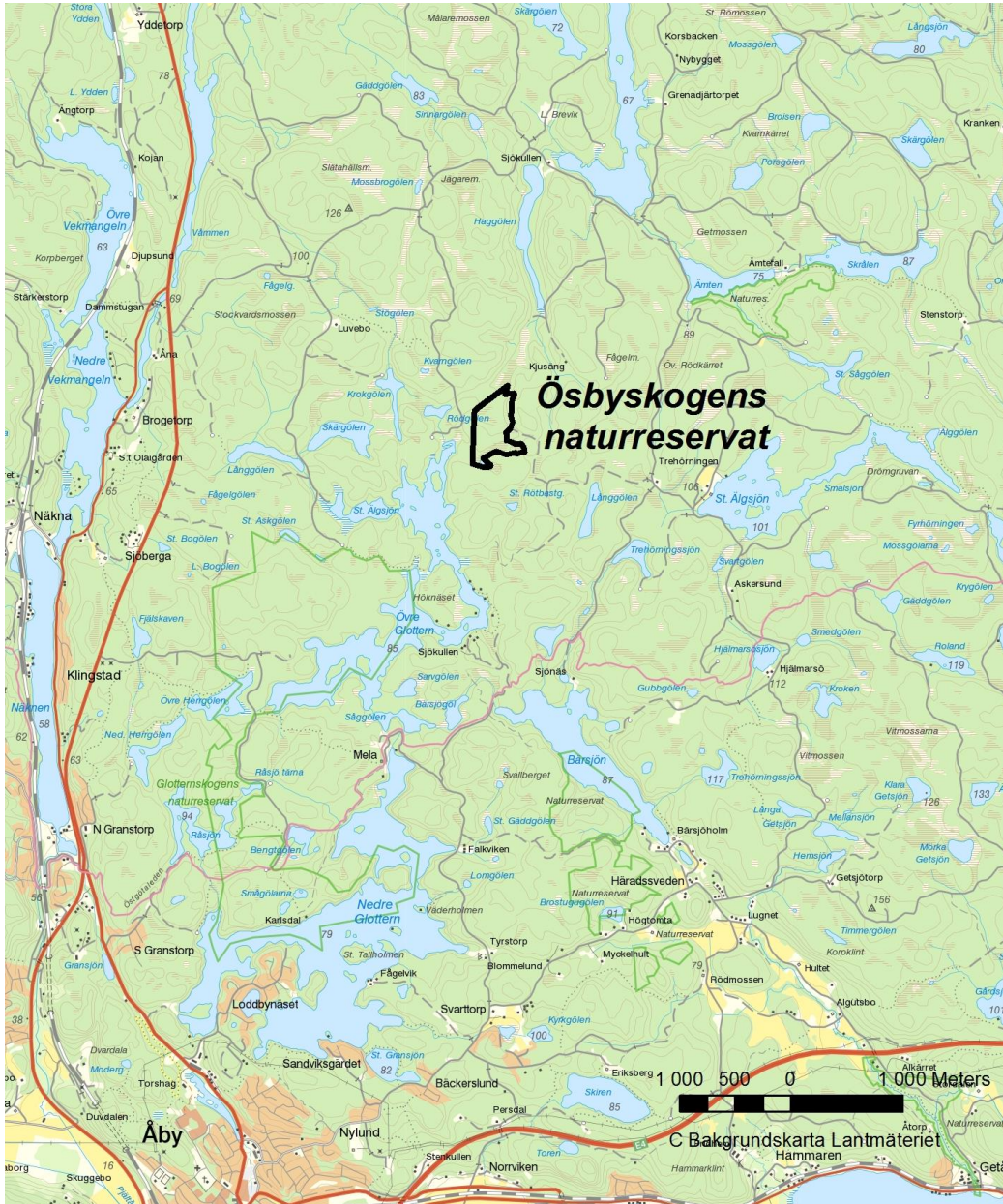
### 1. Administrativa data om naturreservatet

<b>Reservatets namn:</b>	Ösbyskogen	
<b>NVR nr:</b>	2046359	
<b>Beslutsdatum:</b>	2018-09-14	
<b>Län:</b>	Östergötland	
<b>Kommun:</b>	Norrköping	
<b>Areal:</b>	18 ha	
	Land:	18 ha
	Produktiv skog:	14 ha
<b>Naturtyper:</b> (Natura 2000 habitat)	Barrblandskog (Natura 2000-habitat Taiga 9010)	9,6 ha
	Tallsumpskog (Natura 2000-habitat tallsumpskog 91D0)	3,2 ha
<b>Prioriterade bevarandevärden</b>		
Naturtyper	Barrblandskog, granskog, aspskog, sumpskog, källmiljö	
Arter/grupper	Lavflora, mossflora	
Strukturer/funktioner	Gamla träd, död ved, grova lövträd	
Kulturmiljöer		
Friluftsliv	Närhet till vandringsled, passage för skridskoåkare	
<b>Övrigt:</b>	Markägaren har erhållit intrångsersättning	
<b>Fastighet/markägare:</b>	Sävsebo 2:1	
<b>Förvaltare:</b>	Länsstyrelsen Östergötland	
<b>Lägesbeskrivning:</b>	Nordost om Övre Glottern i Norrköpings kommun	
<b>Vägbeskrivning:</b>	Från Åby kör Gamla Stockholmsvägen och sväng mot Hjälmarsö. Kör tills allmän väg tar slut vid Ålsebo, parkeringsmöjlighet planeras i korsningen vid Trehörningen. Vandring ca 1,5 km västerut till reservatet.	

## 2. Syfte, föreskrifter och skäl för beslut

Se reservatsbeslutet samt i detta dokument, del B, Plandel.

## 3. Översiktlig beskrivning av befintliga förhållanden



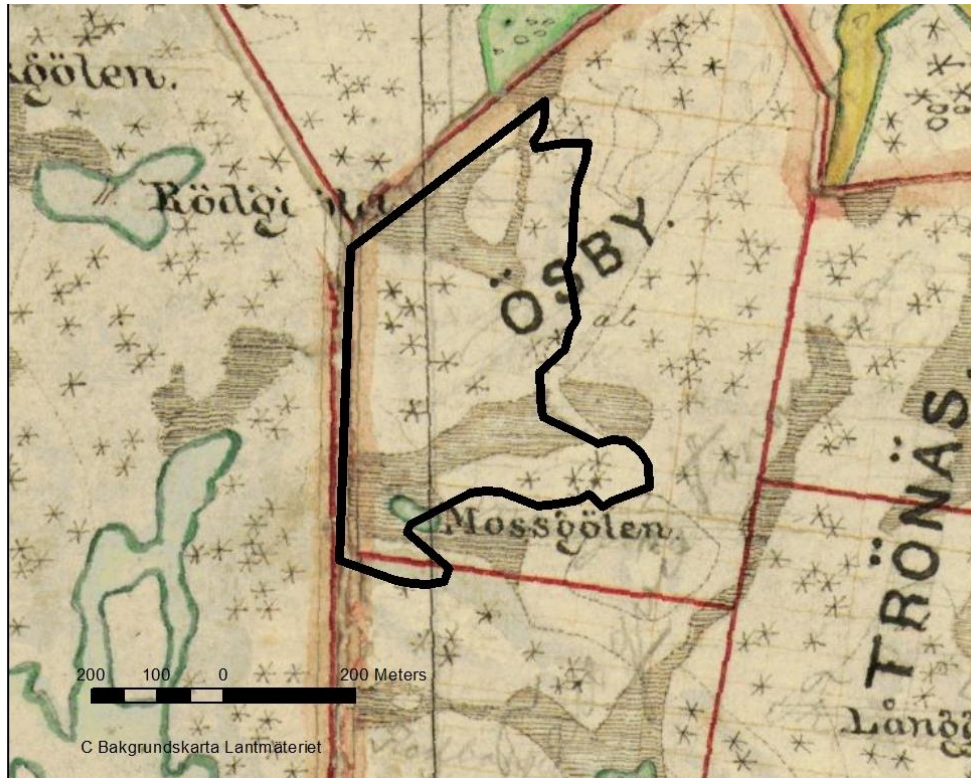
Karta 1. Översiktskarta. Naturreservatet ligger cirka 7 km nordost om Åby i Norrköpings kommun.  
© bakgrundskarta Lantmäteriet.

### 3.1 Naturbeskrivning

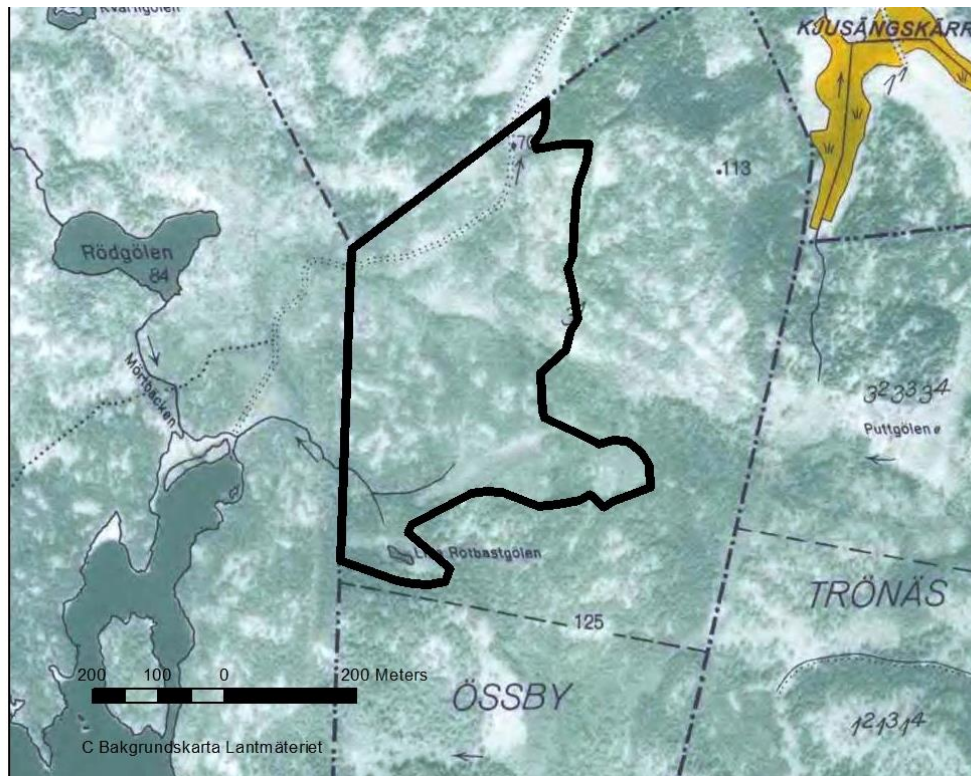
Ösbyskogen ligger strax nordost om Övre Glottern och är ett cirka 18 hektar stort skogsområde som trots sin begränsade storlek är mycket representativt för Kolmården. Här finns de flesta av traktens naturtyper representerade, bland annat hållmarksskog, granskog i nordsluttningar, lövrika branter och ett hydrologiskt intakt system av sumpskogar.

### 3.2 Historisk och nuvarande markanvändning

Namnet Ösbyskogen kommer av att skiftet tidigare tillhört gården Ösby (Össby) på Malmölandet. Området var skogsmark på häradskartan. Lilla Rötbastgölen hade på den tiden namnet Mossgölen. På 1940-talets karta fanns en körväg i områdets norra del, delvis genom sumpskogen. Troligen var det i huvudsak en vinterväg då våtmarker ofta användes i det syftet.



Karta 2. Häradskartan från 1860-70 talet.



Karta 3. Ekonomiska kartan från 1940-talet.

### 3.3 Områdets bevarandevärden

Området utgörs av omväxlande skogar som uppvisar de flesta naturtyper som är typiska för Kolmårdsterrängen. Ösbyskogen ligger i ett område som omfattas av flera olika värdeetrakter där det finns större ansamlingar av höga naturvärden än i övriga länet. Ösbyskogen ligger centralt inom värdeetrakter för tallskog och gran- och barrblandskog samt i norra kanten av en värdeetrakt för triviallövsskog (asp, björk, klibbal).

#### Biologiska bevarandevärden

Sävsebo sumpskogar är ett samlat komplex med mycket blöta sumpskogar och dråg som rinner av mot nordöst. I blandsumpskogarna består trädskiktet i allmänhet av främst klibbal, tall och gran. I södra och västra delarna har kärrbräken och missne noterats samt lavarna gryinig blåslav och skuggblåslav samt rörsvepemossa. Längs norra kanterna har det gått en körväg eller möjligen en gammal vinterväg som noterats på 1940-talets kartor. I norra delen sluttar marken mot norr och det gynnar arter som dvärghäxört, bäckbräsa, missne och skärmstarr. Även lind förekommer samt en artrik mossflora med bågpraktmossa, dunmossa, skogshakmossa och terpentimossa.

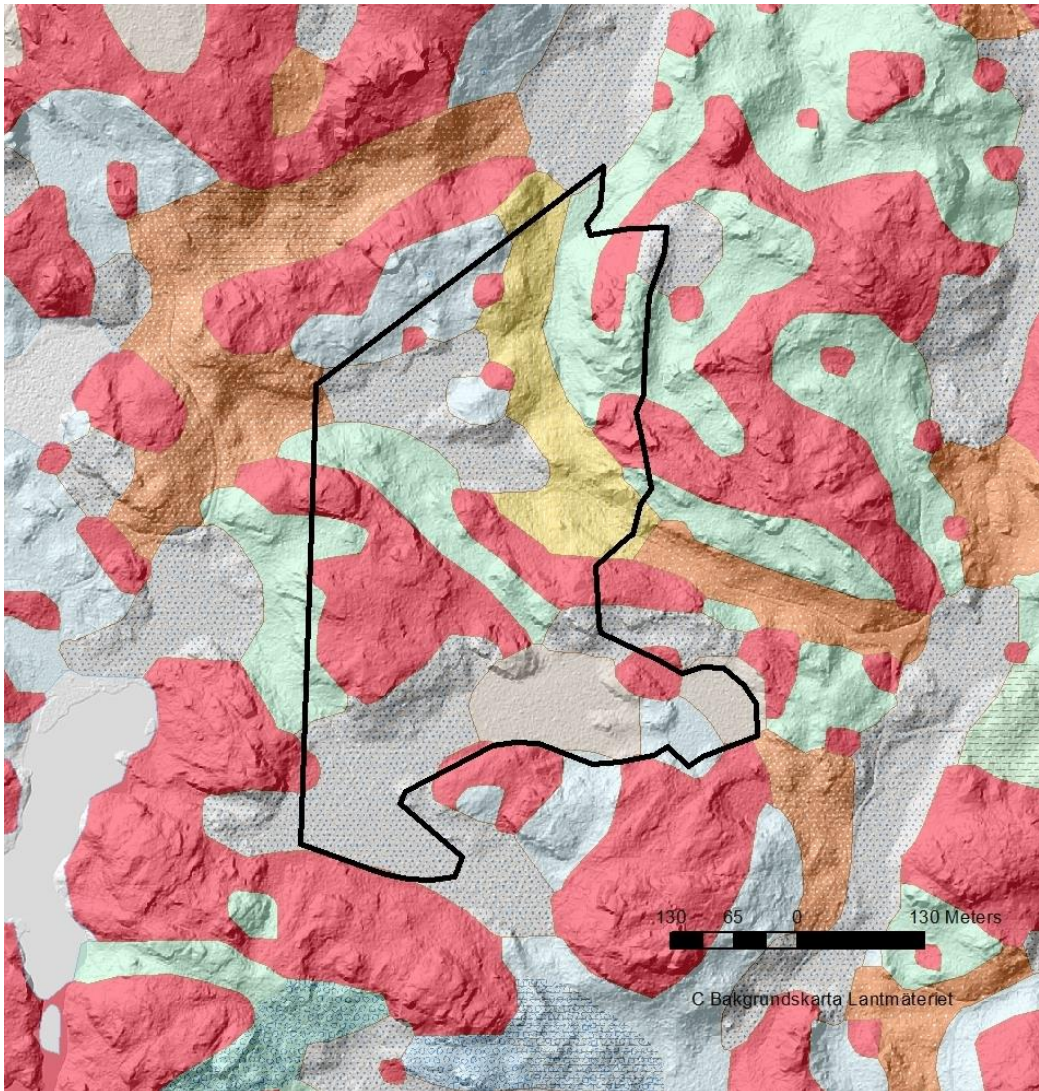
I öster finns en asprik storblockig brant med uppkommande gran under asparna. Korallav, skinnlav, skuggblåslav, fällmossa, krusig ulota och rävticka förekommer. Intill finns översilningsmarker med skärmstarr som övergår i sumpskog. Upp mot intilliggande granskog finns ganska rikt med mörk husmossa och på granbaserna växer gammelgranslav. Dvärghäxört, missne, skinnlav, skuggblåslav, dunmossa och skogshakmossa förekommer också.

Längst i väster finns en nordsluttning och sänka med ogallrad barrblandskog. Bitvis finns rikt med gammal asp som står inväxta bland barrträden eller i ljuset av hållmarker. Det finns även många lodytor. På asp växer stuplav och på den döda veden av gran och tall som finns spridd i området kan man finna vedticka, gullgröppa och vedtrappmossa. På granar finns ofta rikt med hänglavar. Grov granskog med bland annat ullticka finns även längs resten av sluttningen på sumpskogarnas sydsida.

I södra delen finns ett område med 80-90 årig tallskog. Tallticka (rödlistad) förekommer på träd i centrala delen och trots en måttlig ålder är denna tallskog en central del i gammelskogsområdet. Längst i söder finns en grandominerad skog som upp mot bergen har inslag av asp och ut mot mossen övergår i gammal tallmossa. Det finns rikt med död ved av främst gran av olika murkenhet.

#### Geologiska bevarandevärden

Kolmården är ett utpräglad sprickdalslandskap som illustreras väl i reservatets lågmarker och branter som är orienterade i flera riktningar. Områdets jordarter är omväxlande där det mest intressanta är en större förekomst av glacial silt. Det är en finkornig jordart som med sin grundvattenhållande förmåga bidrar till de källmiljöer och sumpskogar som kännetecknar området.



Karta 4. Jordarter efter digitala jordartskartan skala 1:25 000-1:100 000, SGU. Kartan visar områdets varierade jordartstillgångar.

Jämngrå yta=mossetorv

Grå yta med raster=kärrtorv

Röd yta=berg i dagen alt tunna moränlager

Blekgrön yta=grusig morän

Gul yta=glacial silt (mycket finkornig sand)

#### Kulturhistoriska bevarandevärden

Fasta fornlämningar skyddas av kulturmiljölagen (KML). Inga registrerade lämningar finns inom området men det är inte fullt ut undersökt.

#### Intressen för friluftslivet

Området gränsar i väster till "Kolmårdens strövområde" som är utpekad som riksintressant för friluftslivet. Skridskoåkare passerar området vid vandring från Övre Glottern till Haggölen.

### 3.4 Källuppgifter

Skogsstyrelsen, nyckelbiotopsinventeringen. Omfattar delar av områdets sumpskogar och rasbranter.

Digital jordartskarta, SGU.

Digital berggrundskarta, SGU.



## B. PLANDEL

### 1 Syfte med naturreservatet

Syftet med reservatet är att bevara biologisk mångfald och värdefulla naturmiljöer. Områdets tallskog, som delvis är av brandpräglad karaktär, och andra ingående naturmiljöer som sumpskog, asprika bergbranter och övrig barrnaturskog samt områdets orörda karaktär med dess ekosystem och biologiska mångfald ska bevaras. Syftet är också att inom ramen för bevarandet av biologisk mångfald och naturmiljöer tillgodose behovet av områden för friluftslivet.

Syftet ska uppnås genom att skogsmarken med dess flora och fauna utvecklas fritt men de delar av skogsmarken som är präglade av brand bör brännas i lämpliga intervall. I avvaktan på naturvårdsbränning kan brandefterliknande åtgärder som friställning av enstaka tallar eller grupper av aspar samt skapande av enstaka grupper av död tallved bli aktuellt. Åtgärder vidtas för att underlätta allmänhetens friluftsliv.

### 2 Disposition och skötsel av mark

Naturreservatet ska i huvudsak lämnas orört men enstaka försiktiga åtgärder för att gynna gamla aspar samt eventuell naturvårdsbränning kan bli aktuella. Det övergripande syftet är att bevara områdets särpräglade natur med dess flora och fauna.

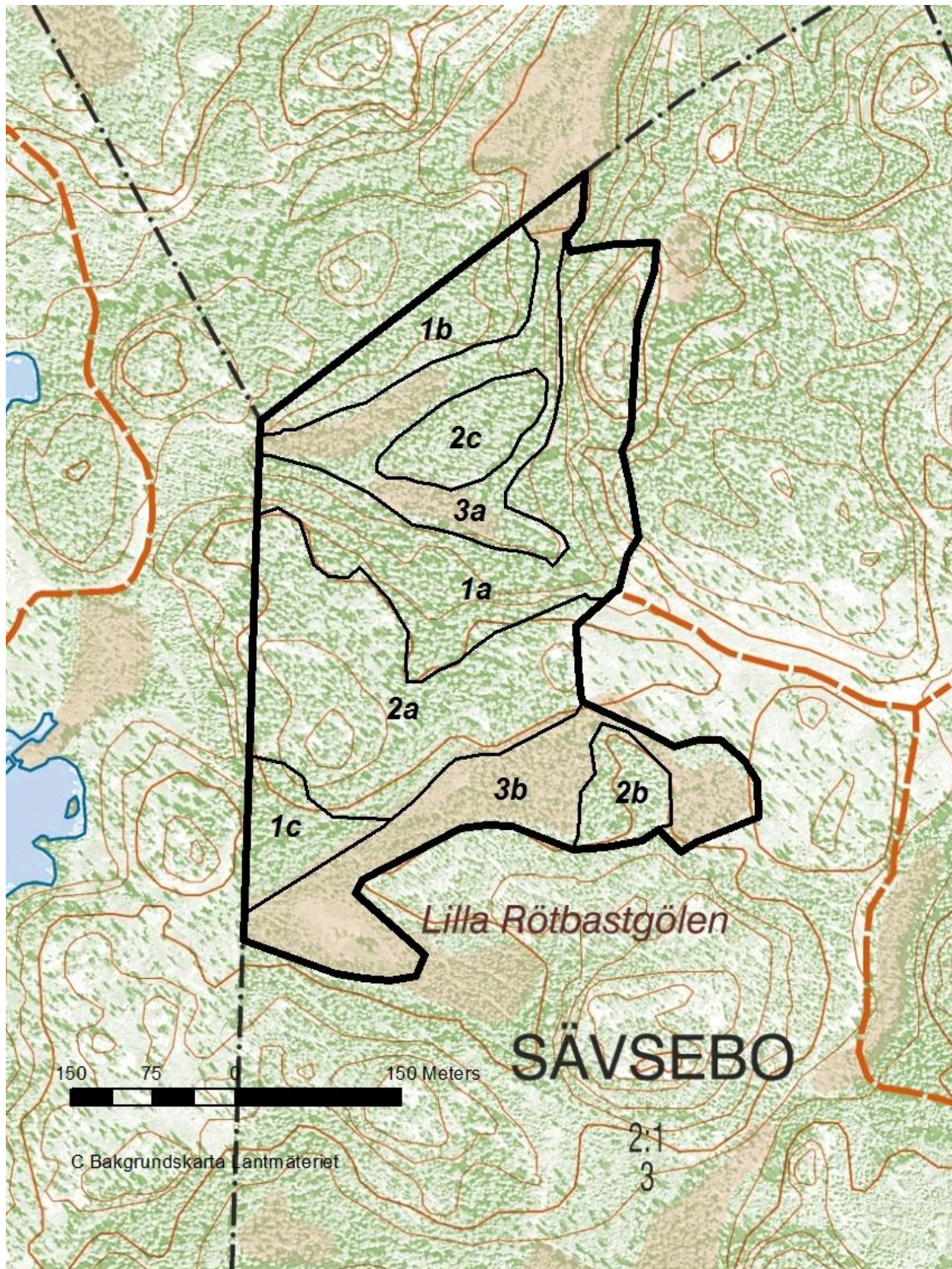
Eventuella fornlämningar och/eller kulturhistoriska lämningar som påträffas i reservatet ska skötas på ett sådant sätt att lämningen bevaras. Om stora stormfällningar sker ska gran kunna barkas för att undvika angrepp av skadeinsekter.

Se vidare under respektive skötselområde.

#### 2.1 Skötselområden

Reservatet är indelat i 4 skötselområden;

- 1) Barrblandskog med aspinslag. Fri utveckling men ev friställning av spridda gamla aspar.
- 2) Tallskogar. Orört men eventuellt skapande av mindre mängder död ved samt naturvårdsbränning.
- 3) Sumpskogar. Orört.
- 4) Anordningar för friluftslivet.



Karta 5. Skötselområden.

Skötselområde 1, Granskogar

**Areal:** 7,1 ha

**Naturtyp enligt Natura 2000:** ”9010 Taiga” 7,1 ha

**Målnaturtyp:** 9010 - 7,1 ha

**Beskrivning**

Skötselområdet utgörs av nordvända sluttningar i mitten av reservatet och norrut ett avsnitt med en djup sänka nedanför västvända branter. De här avsnitten präglas av barrblandskog som ibland är grandominerad. Bitvis finns rikt med död ved, främst i väster. Längs östra kanten finns ett höglänt avsnitt med hållmarksskog.

1a) Längst i väster en nordsluttning där det bitvis är rikt med gammal asp som står inväxta bland barrträden eller i ljuset av hållmarker. Det finns även många lodytor. På asp växer stuplav och på den döda veden (främst granved) kan man finna vedticka och vedtrappmossa. På stående granar finns dessutom ofta rikt med hänglav.

Centralt i område 1a finns en grandominerad sluttning som skuggar sumpskogarna i norr. Från granskogssluttningen kommer även mycket av det grundvatten som trycker ut i sumpskogens kanter. Granskogen är delvis grov och högest även om det även finns omkring 1/10 tall. På död ved växer bland annat ullticka.

I sydöstra hörnet av 1a har en skogsbilväg tidigare påbörjats i känslig mark med framträngande grundvatten. Området innehåller fortfarande stora översilningsytor med skärmstarr och nere i sumpskogens kant dunmossa och skogshakmossa. Upp mot granskogen i sydväst finns även mörk husmossa och på granbaserna växer gammelgranslav. Även örtfloran är rik och skärmstarr dominerar i blöta avsnitt men det finns även dvärghäxört och missne. Miljön övergår österut i en asprik storblockig brant med uppkommande gran under asparna. På asp förekommer skinnlav och på block skuggblåslav. Andra arter är korallav, fällmossa, krusig ulota och rävticka.

Norrut i den nord-sydliga sprickdalen (inom 1a) står äldre barrblandskog och granskog utmed en asprik brant som vätter mot väster. I branten finns förutom cirka 1/3 asp även tall och gran samt spridda björkar. Av växter finns knärot samt fler ovanliga skogsarter på lodytor och lövträd. Uppe på höjden finns karg hållmarkstallskog.

1b) Barrblandskog där död ved av gran och tall förekommer ganska allmänt. I delar av området dominerar tallen. Det finns flera stora flyttblock och blockpartier. Bitvis finns rik uppkomst av ung gran.

1c) Grandominerad skog som upp mot bergen har inslag av asp och ut mot mossen övergår i gammal tallmossa (3b). Det finns rikt med död ved av främst gran av olika murkenhet. Våtmarken (3b) har sin avrinning genom detta delområde, ett utlopp som fördjupats genom grävning.

**Bevarandemål och gynnsamt tillstånd**

- Skötselområdet ska bibehålla och utveckla höga naturvärden knutna till den delvis naturskogslika barrblandskogen. Bestånden utvecklas mot en urskogsartad skogsmiljö med cirka 2/3 gran och 1/3 tall. Mängden död ved ökar. Utpekade livsmiljöer och arter enligt Natura 2000 (9010 ”västlig taiga”) ska uppnå eller bibehålla en gynnsam bevarandestatus.
- Alla arter som är knutna till de dessa miljöer ska fortleva på lång sikt och helst öka i sin utbredning eller populationsstorlek. Bland arter som kan indikera gynnsam

## Ösbyskogens naturreservat

bevarandestatus finns arter beroende av rörligt markvatten som skärmstarr och dunmossa samt arter beroende av död ved som ullticka, vedticka (främst granved) och gullgröppa (tallved).

### Åtgärder

- Naturvärdet består om området lämnas orört, dock skulle aspnaturvärden gynnas om närmast trängande barrträd utan naturvärden fälldes. Öppna dock endast kring grupper av asp och i naturvårdande syfte, cirka hälften av granen kan vara kvar för att gynna en fuktighetsgynnad lavflora. Möjligen kan 1-2 aspar fällas i hyggeskanten för att få igång aspförnyring.
- Överväg att minska avvattningen genom utloppsdiket, i samförstånd med markägaren. Det behöver ej innebära en fullständig återställning eller igengravning av hela dikesdjupet. Även en höjning av tröskeln med 2-3 dm skulle kunna dämpa den pågående beskogningen av våtmarken (3b).



Bild 1. Område 1a, granskog i sluttning mot sumpskog.

### Skötselområde 2, Tallskogar

**Areal:** 6,3 ha

**Naturtyp enligt Natura 2000:** -

**Målnaturtyp:** 9010 Taiga - 6,3 ha

### **Beskrivning**

2a) Ett område med cirka 90 årig tallskog (blåbärstyp dominerar) som än så länge har ont om död ved. Delar av området är hållmarkspräglad. Tallticka (rödlistad) förekommer på träd i centrala delen.

2b) Tallbestånd i liknande ålder som ovan men beläget på en myrholme. Gränisar i söder till gallringsskogar utanför reservatet. Längs södra sidan finns inslag av gran som delvis är ganska grov.

2c) Tallbestånd som i värdering uppges vara cirka 65 år, också på en ”myrholme” som avgränsas av omgivande sumpskogar. En basväg från tidigare gallring går längs kanten av beståndet och bidrar till luckighet.

#### Bevarandemål och gynnsamt tillstånd

- Skötselområdet ska bibehålla och utveckla höga naturvärden knutna till tallskog av omväxlande bördighet. Såväl grova och högvuxna träd på moränmark förekommer liksom klenare bergbundna bestånd. Skötselområdet utvecklas mot en naturskogsartad skogsmiljö dominerad av tall. Mängden död ved ökar. Utpekade livsmiljöer och arter enligt Natura 2000 (9010 ”västlig taiga”) ska uppnå eller bibehålla en gynnsam bevarandestatus.
- Alla arter som är knutna till de dessa miljöer ska fortleva på lång sikt och helst öka i sin utbredning eller populationsstorlek.



2a, tallskogen (södra till sydvästra delen) och tall med talticka.

#### Åtgärder

Området lämnas i huvudsak till fri utveckling. För att långsiktigt bibehålla en tallpräglad skog bör dock naturvårdsbränning utredas närmare. Under tiden finns enstaka lövträd som kan friställas från konkurrerande ung gran, eventuellt gäller det även en del vidgreniga tallar eller små grupper av tallar.

#### Skötselområde 3, Sumpskogar

**Areal:** 5,7 ha

**Naturtyp enligt Natura 2000:** ”9010 Taiga” 2,5 ha, ”91D0” Tallsumpskog 3,2 ha

**Målnaturtyp:** 9010 Taiga 2,5 ha, 91D0 Tallsumpskog 3,2 ha

#### Beskrivning

3a) Sävsebo sumpskogar. Ett samlat komplex med mycket blöta sumpskogar och dråg som rinner av mot nordöst. I blandsumpskogarna består trädskiktet i allmänhet av främst klippal, tall och gran. I södra och västra delarna har kärrbräken och missne noterats samt lavarna gryng blåslav,

skinnlav (ev på asp i angränsande fastmark i väster), skuggblåslav och rörsvepemossa (ved). Längs norra kanterna har det gått en körväg eller möjligen en gammal vinterväg som noterats på 1940-talets kartor. Upp mot gränsen finns rörligt grundvatten och det gynnar arter som dvärghäxört, bäckbräsma, missne och skärmstarr. Även lind förekommer samt en artrik mossflora med bågpraktmossa, dunmossa, skogshakmossa och terpentimossa.

3b) Lilla Rötbastegölen med omgivande tallmossar. Lilla Rötbastegölen är en "lösboten" dvs stadiet närmast efter att en myrgöl vuxit igen av torvbildningen i våtmarken. Norr och öster om den övergår den öppna marken i tallrismosse med skvattram och tuvull. Bortsett från viss påverkan av gallring i västra delen så är mossen opåverkad och har bitvis ett inslag av torrträd och björk. Längst i öster en avskild del av våtmarken som omges av avverkad fastmarksskog.



Bild 3. Sumpskog i 3a med gott om död ved.

### Bevarandemål och gynnsamt tillstånd

- Skötselområdet ska bibehålla och utveckla höga naturvärden knutna till den delvis naturskogslika sumpskogsmiljön.
- Utpekade livsmiljöer och arter enligt Natura 2000 (9010 "västlig taiga") ska uppnå eller bibehålla en gynnsam bevarandestatus.
- Alla arter som är knutna till sumpskogsmiljön ska fortleva på lång sikt och helst öka i sin utbredning eller populationsstorlek. Bland arter som kan indikera gynnsam bevarandestatus finns exempelvis mörk husmossa och skärmstarr.

### Åtgärder

Inga åtgärder, gäller för huvuddelen av området. Norr om Lilla Rötbastegölen har viss gallring skett och pågående igenväxning orsakas troligen av avvattning genom dike i område 1c. Inom 1c övervägs åtgärder för att minska avvattningen.

#### Skötselområde 4, Anordningar för friluftslivet

##### **Beskrivning**

Som nämnts under 3.3 Bevarandevärden så gränsar reservatet i väster till ”Kolmårdens strövområde” som är utpekad som riksintressant för friluftslivet. Många skridskoåkare passerar dessutom området vid vandring från Övre Glottern till Haggölen. I övrigt ligger Ösbyskogen ganska avskilt i en ostörd och troligen tyst del av Kolmården vilket i sig innebär ett visst upplevelsevärde.

##### **Bevarandemål och gynnsamt tillstånd**

Enligt syftet med naturreservatet ska området vara tillgängligt för friluftslivet och vid behov kan åtgärder för att gynna friluftslivet vidtas.

##### **Åtgärder**

Inga åtgärder för friluftslivet planeras för närvarande utöver informationsskylt vid gräns.

#### 2.2 Sammanfattning och prioritering av planerade skötselåtgärder

<b>Skötselåtgärd</b>	<b>När</b>	<b>Var</b>	<b>Prioritet</b>
Åtgärder för att gynna asp	2018-2020	1a östra delen	2
Ev naturvårdsbränning	2018-2027	2a-c	3
Ev igenläggning av dike, i samråd med markägaren	2018-2020	1c	2
Information vid gräns och parkering	2018	Vid gräns samt ev vid Trehörningen i samarbete med Holmen skog.	1

#### 2.3 Jakt

Jakt är tillåten inom hela reservatet. Vid jakt får jakthund användas. Älgdragare för fällt vilt får användas med stor försiktighet. Markskador pga körning ska undvikas.

#### 2.4 Utmärkning av reservatets gräns

Utmärkning av reservatsgränsen ska utföras av naturvårdsförvaltaren enligt Naturvårdsverkets anvisningar.

### 3. Tillsyn

För närvarande bedöms ingen speciell tillsynsman behövas inom reservatet. Tillsyn av reservatet skall ombesörjas av Länsstyrelsen.

### 4. Dokumentation och uppföljning

Uppföljning av skyddade områden är nödvändigt för att effektivisera och förbättra naturvårdsarbetet i skyddade områden. Uppföljning i skyddade områden ska alltid vara kopplad till syftet med det skyddade området. Uppföljningen ska ligga till grund för revidering av skötselplanen.

#### 4.1. Inventeringar

Inga särskilda inventeringar planeras i dagsläget inom reservatet.

#### 4.2. Uppföljning

##### 4.2.1. Uppföljning av bevarandemål

Uppföljningen ska ske enligt en för reservatet beslutad uppföljningsplan som anger målindikatorer, tröskelvärden och metodik kopplade till bevarandemålen för olika naturtyper i denna skötselplan. Precisering ska ske i databasen Skötsel-DOS. Uppföljningsplanen ska hållas uppdaterad av Länsstyrelsen. Uppföljningsplanen ska ha sin utgångspunkt i den regionala uppföljningsplanen för Östergötland.

##### 4.2.2 Dokumentation av skötselåtgärder

Alla skötselåtgärder som utförs inom naturreservatet ska dokumenteras med foto och skriftligt före och efter genomförande. I dokumentationen ska framgå vilka åtgärder som genomförts och när de genomfördes, samt vem som utförde åtgärden. Strukturella beståndsförändringar efter storskaliga störningar skall alltid följas upp.

### **5. Finansiering av naturvårdsförvaltningen**

#### 5.1 Finansiering av naturvårdsförvaltningen

Alla i planen redovisade åtgärder bekostas av offentliga medel. Även andra finansiärer, exempelvis fonder eller stiftelser, kan bli aktuella. Dessa medel skall i så fall administreras av Länsstyrelsen.



## 6. Övriga bilder



1b, barrblandskog som bitvis är tall- och bitvis grandominderad.



2c, myrholme mellan sumpskogsstråk. Talldominerad. Mot söder.