

Ringenäs skjutfält



Vad betyder Natura 2000?

Natura 2000 är ett europeiskt nätverk av områden med värdefull natur. Utpekande av Natura 2000-områden bygger på krav i EU:s fågeldirektiv samt art- och habitatdirektiv. Syftet är att EU:s medlemsländer ska ta ett gemensamt ansvar för att bevara de arter och naturtyper som förekommer naturligt i Europa.

EU-direktiven har sin grund i Bernkonventionen som var först med att rättsligt skydda arter och deras livsmiljöer i Europa. Direktiven fastställer principen att naturtyper har ett bevarandevärde i sig själva och inte enbart för att de utgör hemvist för vissa arter. Direktiven är EU:s bidrag till bevarandet av den biologiska mångfalden så som det lades fast i Konventionen om biologisk mångfald i Rio 1992. Natura 2000-nätverket är en av grundstenarna i EU:s arbete för biologisk mångfald.

Varje medlemsland ska peka ut Natura 2000-områden för att skydda de fåglar som anges i EU:s fågeldirektiv och de arter och naturtyper som anges i art- och habitatdirektivet. Genom utpekandet åtar sig länderna att de värden som pekats ut i området ska bevaras långsiktigt genom rätt skydd och skötsel.

Vad är en bevarandeplan?

För varje Natura 2000-område ska Länsstyrelsen ta fram en bevarandeplan. I bevarandeplanen ska det finnas en beskrivning av de arter och naturtyper som finns i området och som kan ligga till grund för att peka ut Natura 2000-området samt ett bevarandesyfte och bevarandemål. Tänkbara hot mot Natura 2000-områdets arter och naturtyper, samt behov av bevarandeåtgärder som t. ex. skydd och skötsel, ska beskrivas. Planen ska underlätta förvaltning av området och tillståndsprövningar enligt miljöbalken.

I bevarandeplanen redovisas gränser, arter och naturtyper enligt bästa tillgängliga kunskap.

Bevarandeplanen fastställs av Länsstyrelsen, som även är ansvarig för att målsättningen med området uppfylls. Bevarandeplanen ska vara ett levande dokument och revideras när ny kunskap tillkommer eller när förutsättningar för området ändras. Planen ska tas fram i dialog med berörda intressenter och det är värdefullt om den som har ny information som berör området kontaktar Länsstyrelsen.

Bevarandeplanen är inte ett juridiskt bindande dokument. För formell reglering av skydd eller skötsel kan andra beslut behövas som exempelvis skyddsbeslut för naturreservat. Föreskrifter enligt eventuella skyddsbeslut gäller parallellt med den tillståndsplikt som gäller inom Natura 2000.

Mer information om Natura 2000

Länsstyrelsens hemsida www.lansstyrelsen.se/halland eller telefon 010-224 3000
Naturvårdsverkets hemsida: www.naturvardsverket.se

Postadress	Besöksadress	E-post	Telefon
301 86 HALMSTAD	Slottsgatan 2	Halland@lansstyrelsen.se	010 – 224 30 00

Viktigt att tänka på

Det krävs tillstånd för verksamheter eller åtgärder som på ett betydande sätt kan påverka miljön i ett Natura 2000-område. Tillståndsplikten gäller även för verksamheter eller åtgärder utanför Natura 2000-området om dessa kan innebära att miljön inne i området påverkas. Detta regleras i miljöbalken (7 kap. 27-29§§). Då det kan vara svårt att avgöra vilka åtgärder som på ett betydande sätt kan påverka naturvärden behöver man samråda med Länsstyrelsen på ett tidigt stadium. Detta underlättar en eventuell tillståndsprövning. Vid skogsbruksåtgärder hålls samråd med Skogsstyrelsen. Tillstånd krävs inte för verksamheter och åtgärder som direkt hänger samman med, eller är nödvändiga för skötseln och förvaltningen av Natura 2000-området.

Enligt övergångsbestämmelserna krävs inte särskilt Natura 2000-tillstånd för verksamheter som påbörjats före 1 juli 2001 under förutsättning att de vid denna tidpunkt hade tillstånd enligt 9 eller 11 kap miljöbalken eller motsvarande äldre bestämmelser. Tillståndsplikten aktualiseras dock vid ändring av verksamheten.

Utöver den särskilda lagstiftning som gäller Natura 2000-områden gäller andra lagar och bestämmelser. Det kan således krävas tillstånd för att göra de åtgärder som beskrivs i denna plan.

Mer information finns hos Länsstyrelsen, läs på webben eller kontakta en handläggare.

Läsanvisningar

De hot som redovisas under rubriken ”Vad kan påverka negativt” i bevarandeplanen, ska ses som exempel på åtgärder som kan skada utpekade arter och naturtyper. I varje enskilt fall måste det göras en bedömning huruvida den planerade åtgärden är sådan att den kan skada områdets naturvärden.

Hot som är övergripande och gäller för många av naturtyperna, men som inte kan avvärjas genom skötselåtgärder inom det enskilda Natura 2000-området, tas inte upp i bevarandeplanen. Sådana hot kan vara;

- Försurning och övergödning till följd av nedfall av kemiska ämnen.
- Global uppvärmning.
- Storskaliga förändringar av markanvändning där t. ex. naturbetesmarker och slätterängar växer igen och variationsrik skog omvandlas till produktionsskog.
- Omvandling av skötseln av landskap från småskaligt till storskaligt.

De bevarandemål som redovisas för de enskilda arterna/naturtyperna i bevarandeplanen beskriver det tillstånd som är önskvärt för arten/naturtypen inom Natura 2000-området.

Det bevarandetillstånd som redovisas för de enskilda arterna/naturtyperna anger tillståndet för arten/naturtypen i Natura 2000-området vid den tidpunkt då denna bevarandeplan togs fram.



LÄNSSTYRELSEN
HALLANDS LÄN
Björn Larsson

Bevarandeplan för Natura 2000-området SE0510167 Ringenäs skjutfält

Kommun: Halmstad

Områdets totala areal: 52,8 ha

Bevarandeplanen uppdaterad av Länsstyrelsen: 2018-02-01

Bevarandeplanen fastställd av Länsstyrelsen: 2018-04-03

Markägarförhållanden:

Fortifikationsverket.

Regeringsbeslut, historik:

SPA: Nej, pSCI: 2002-01-01, SCI: 2004-12-01, SAC: 2011-03-01, regeringsbeslut
M2010/4648/Nm

Naturtyper och arter som ska bevaras i området:

Naturtyper och arter enligt art- och habitatdirektivet samt fågeldirektivet:

1210 - Driftvallar

1220 - Sten- och grusvallar

1330 - Salta strandängar

2130 - Grå dyner

2140 - Risdyner

4010 - Fukthedar

4030 - Torra hedar

6410 - Fuktängar

Bevarandesyfte

För Natura 2000-området Ringenäs skjutfält är syftet att bevara eller återställa ett gynnsamt tillstånd för de naturtyper som utgjort grund för utpekandet av området. Det överordnade bevarandesyftet för Natura 2000-nätverket är att bidra till bevarandet av biologisk mångfald genom att bibehålla eller återskapa gynnsam bevarandestatus för de naturtyper och arter som omfattas av EUs fågeldirektiv eller art- och habitatdirektiv.

Prioriterade bevarandevärden:

Öppna hedar och ängar med rikt växt-och djurliv.

Prioriterade åtgärder:

Fortsatt hävd av området genom bränning och röjning, bete eller slätter samt markstörning.

Beskrivning av området

Natura 2000-området Ringenäs är ett militärt övningsfält beläget utmed kusten ca 8 km nordväst om Halmstad. Markerna var förr en del av en gemensam utmark för bönder i närliggande byar. Öppna, ljungbevuxna betesmarker dominerade då trakten. Sannolikt är att hedarna brändes regelbundet för att underhålla betet. Under 1800-talet anlades några torp och delar av området användes som åker. Sedan 1940-talet då skjutfältet bildades har skötseln inriktats på att genom bränning, röjning och slätter behålla öppna övningsytor. Rester av de tidigare vidsträckta kusthedarna har på så sätt bevarats. Militärfältet är idag en av Sveriges mest skyddsvärda ljungedar. Både florin och faunan i området är artrik. Många organismer förekommer i och gynnas av den mosaikartade strukturen och flera rödlistade eller regionalt intressanta arter har noterats i området. Bland annat förekommer klockgentianan, som är värd för den hotade fjärilen alkonblåvinge, rikligt i fuktiga partier på heden.

Väster om heden finns sandfält som används för övningskörning med militärfordon. Öster om heden finns ängspartier. Längs stränderna omväxlar blockstensstränder med mindre strandängspartier. I norr finns sandfält. De blomsterrika ängarna i öster bränns varje vår. Där gynnas väddsandbi och många andra pollensamlade insekter. Bränningen skapar ett inslag av döda eller brandskadade vedväxter och ger goda förhållanden för vedlevande insekter. I lövbuskage och dungar i anslutning till heden finns bland annat västkustens rikaste bestånd av rosenfink samt häckande törnskator. På sandfältet med dess innehåll av öppen sand, finns ypperliga boplatser för sandlevande insekter. Dessa hålls öppna genom markstörning orsakad av övning med militärfordon. Utmed stränderna finns goda förutsättningar för häckande och rastande vadare, exempelvis storspov och större strandpipare.

Området ligger inom Bobergs udde-Ringenäs riksintresse för naturvård samt Skrea strand-Tylösands riksintresse för friluftsliv. Skjutfältet utgör även riksintresse för totalförsvarets militära del enligt 3 kap 9 § miljöbalken.

Vad kan påverka negativt

Nedan redovisas exempel på åtgärder som riskerar att påverka utpekade naturvärden negativt. Innan en åtgärd genomförs måste verksamhetsutövaren ta ställning till om den specifika åtgärden riskerar att påverka miljön i Natura 2000-området på ett betydande sätt. I så fall ska kontakt tas med Länsstyrelsen.

För svag eller utebliven hävd förändrar artssammansättningen och leder till att buskar och träd kan breda ut sig. Många av arterna är konkurrenssvaga, vilket innebär att om buskar och ljung breder ut sig minskar örternas möjlighet till fortlevnad och spridning.

Allför hård hävd eller hävd vid fel tidpunkt riskerar att försämra örternas långsiktiga överlevnad. Dessutom leder minskad blomning och pollenproduktion till att nektar- och pollensamlade insekter missgynnas

Brist på variation mellan svagare och hårdare hävdade partier kan påverka fågelfaunan och insektsfaunan negativt.

Brist på jord- och sandblottor missgynnar marklevande insekter och konkurrenssvaga örter.

Brist på läande och bärande träd och buskar påverkar insektsliv och fågelliv negativt.

Alla typer av exploateringsföretag, byggnation, grävning, schaktning och upplag etc. i eller i direkt anslutning till området kan förstöra eller skada naturtypen. Antingen som en direkt effekt eller genom anläggningsarbetet.

Dikning, rensning av diken, dämning, exploatering och andra åtgärder som kan påverka områdets hydrologi och hydrokemi på ett negativt sätt, vilket i sin tur kan påverka ytvattnets flöde och kvalitet samt grundvattnets nivåer och kvalitet. Även åtgärder i närliggande miljöer kan ge en negativ påverkan.

Markberedning, insådd och plantering ändrar markstrukturen och artsammansättningen.

Användande av bekämpningsmedel, växtnäringsämnen, avmaskningsmedel samt stödutfodring kan påverka artsammansättningen negativt.

Stängsling mot vattenlinjen kan leda till att strandlinjen växer igen vilket kan vara negativt för många vadarfåglar, änder och doppingar. Om stängsling mot vatten är nödvändig måste denna ske en bra bit ut i vattnet så att betesdjuren kan hålla tillbaka vegetationen.

Höga träd, byggnader och föremål i och strax utanför de öppna ytorna kan utgöra spaningsplats för predatorer som kråkfåglar, trutar och rovfåglar.

Bortförel av strandnära tångvallar och igenfyllnad av skonor eftersom dessa är viktiga miljöer för insekter, vissa växter och födosökande fåglar.

Predation på häckande fåglar av t.ex mink, räv och kråkor.

Främmande arter kan påverka konkurrensförhållanden, predationstryck och orsaka sjukdomar.

Bevarandeåtgärder

En skötselplan har tagits fram för Ringenäs skjutfält vilken täcker in hela Natura 2000-området och säkerställer en god skötsel och bevarande av områdets naturvärden. Skötseln utförs av försvaret enligt skötselplanen.

Fortsatt hävd i form av bränning, slåtter eller bete är av vikt för att behålla områdets öppna karaktär och mycket av dess naturvärden. Enligt skötselplanen för området ska bränning ske årligen i den mån det är möjligt i kombination med kompletterande slåtter och buskröjning. Om bete används bör det vara extensivt och betessäsongen bör vara lång. Får betar selektivt blommande örter varför nötkreatur eller hästar bör användas. En viss variation i hävdens intensitet mellan åren kan vara positivt t. ex. för insekter som samlar nektar.

Vid röjning av igenväxningsvegetation bör små partier med framför allt en, salixarter och blommande träd och buskar (rosarter, hagtorn, slån och apel) sparas då dessa är betydelsefulla för många insekter och fåglar liksom buskagen i norra och södra kanterna av området som är viktiga för rosenfinken.

Militärens verksamhetskrav som körning, markarbeten, underhåll av befintliga diken m.m. utgör inget hot mot områdets naturvärden. Det rika inslaget av blottad sand som denna verksamhet skapar är en grundförutsättning för de höga naturvärdena i området och en ökad körning eller andra liknande åtgärder är övervägande positivt ur naturvårdssynpunkt.

Uppföljning av naturtyper och arter

Länstyrelsen ansvarar för att uppföljning av bevarandemål genomförs. Uppföljningen ska ske enligt de manualer för skyddade områden som har tagits fram av Naturvårdsverket.

Naturtyper och arter enligt art- och habitatdirektivet samt fågeldirektivet:**1210 - Driftvallar**

Areal: 0,5 ha. Arealen fastställd i regeringsbeslut

Ny Areal: 1,75 ha. Ny Areal, ännu ej fastställd i regeringsbeslut

Beskrivning

Driftvallar förekommer inom området men dess omfattning och läge varierar allt eftersom nya tångvallar tillkommer och befintliga åldras och därmed slutar utgöra naturtypen. Driftvallarna uppkommer genom att tång, vass eller annan vegetation som har drivit med havsvattnet genom strömmar och vågrörelser och lagrats upp som ”vallar” längs stränderna. Dessa utgör ett viktigt habitat för en del växter och djur samt är en viktig födosöksmiljö för många fågelarter.

Den inrapporterade arealen är en grov uppskattning.

Bevarandemål

Målet är att minst 1,7 hektar driftvallar bevuxna med ettåriga örter förekommer inom området.

Bevarandetillstånd

Bevarandetillståndet för naturtypen i området är tillfredsställande.

1220 - Sten- och grusvallar

Areal: 1 ha. Arealen fastställd i regeringsbeslut

Ny Areal: 1,75 ha. Ny Areal, ännu ej fastställd i regeringsbeslut

Beskrivning

Naturtypen förekommer längs strandlinjen och utgörs av vallar av sten och grus som ansamlats under lång tid. Vegetationen varierar beroende på hur utsatt naturtypen är för vind och vågor. Vegetation med gräs och ljung är vanligt förekommande liksom lavar och mossor.

Naturtypen är dåligt känd i området och den inrapporterade arealen är en grov uppskattning.

Bevarandemål

Målet är att minst 1,7 hektar av naturtypen sten- och grusvallar förekommer inom området.

Bevarandetillstånd

Bevarandetillståndet för naturtypen i området är tillfredsställande.

1330 - Salta strandängar

Areal: 0 ha. Arealen ej fastställd i regeringsbeslut

Ny Areal: 3,5 ha. Ny Areal, ännu ej fastställd i regeringsbeslut

Beskrivning

Naturtypen förekommer i området utmed strandlinjen. I hela ytan finns även en mosaik med naturtyperna 1210 driftvallar och 1220 sten- och grusvallar. Området bränns och röjs regelbundet och är därmed välhävdad och saknar träd och buskar till stor del. Naturtypen hyser stor artrikedom med förekomst av arter som marrisp, granspira, ängsnycklar och klockgentiana. Området är fågelrikt med häckande arter som tofsvipa, rödbena och större strandpipare. Höst och vår utnyttjas området flitigt som rastplats för sträckande fåglar.

Bevarandemål

Målet är att området är välhävdad och domineras av hävdgynnade arter som är typiska för salta strandängar. Träd och buskar förekommer inte. Området är saltpåverkat genom att havsvatten periodvis översvämmar området och skonor förekommer. Typiska arter som trift, smal käringtand, gulkämpar och havsnarv förekommer. Arealen av naturtypen salta strandängar är minst 3,5 hektar.

Bevarandetillstånd

Bevarandetillståndet för naturtypen i området är tillfredsställande.

2130 - Grå dyner

Areal: 0 ha. Arealen ej fastställd i regeringsbeslut

Ny Areal: 1,3 ha. Ny Areal, ännu ej fastställd i regeringsbeslut

Beskrivning

Naturtypen förekommer på en mindre yta i norra delen av området. Detaljerad beskrivning av naturtypen saknas men generellt uppkommer de grå dynerna innanför de vita dynerna. Sand ackumuleras fortfarande på dynerna men inte i lika hög grad som på de vita dynerna.

Uttorkning och vinderosion förhindrar uppkomsten av ett slutet vegetationstäck. De grå sanddynerna kan vara bevuxna med mer eller mindre sluten gräs- och örtvegetation samt med mossor och lavar.

Bevarandemål

Målet är att dynen är öppen med bara enstaka inslag av inhemska träd och buskar.

Vegetationen förekommer mosaikartat med öppna sandblottor och domineras av gräs och örter i fältskiktet samt av mossor och lavar i bottenkiktet. Artsammansättningen är naturlig för naturtypen. Dynen påverkas av naturlig dynamik som abrasion, vinderosion och ackumulation av sand samt ett visst mått av slitage som hjälper till att upprätthålla den interna dynamiken och skapa ett inslag av blottad sand. Arealen av naturtypen grå dyner är inte mindre än 1,3 hektar.

Bevarandetillstånd

Bevarandetillståndet för naturtypen i området är tillfredsställande men riskerar att försämrans då den förekommer på en liten yta.

2140 - Risdyner

Areal: 0 ha. Arealen ej fastställd i regeringsbeslut

Ny Areal: 0,3 ha. Ny Areal, ännu ej fastställd i regeringsbeslut

Beskrivning

Naturtypen förekommer på en liten yta i norra delen av området. Detaljerad beskrivning av naturtypen saknas men förekommer generellt på skyddade platser i dynområden vid havsstränder, på ytor där sand inte längre ackumuleras. Marken är näringsfattig och sur till följd av urlakning och har en hedartad gles eller mer eller mindre sluten vegetation som domineras av olika ris som ljung, klockljung och kråkbär.

Bevarandemål

Målet är att dynen är öppen med bara enstaka inslag av inhemska träd och buskar. Marken är torr till fuktig samt näringsfattig och sur. Fältskiktet domineras av olika ris och bottenskiktet av mossor och lavar. Täckningsgraden av ris överstiger inte 50 %. Artsammansättningen är naturlig för naturtypen. Sand ackumuleras inte på dynen men viss störning sker, genom exempelvis bete eller bränning, vilket bidrar till att skapa inslag av blottade ytor. Arealen av naturtypen risdyner är inte mindre än 0,3 hektar.

Bevarandetillstånd

Bevarandetillståndet för naturtypen i området är tillfredsställande men riskerar att försämrans då den förekommer på en liten yta.

4010 - Fukthedar

Areal: 13 ha. Arealen fastställd i regeringsbeslut

Ny Areal: 6,4 ha. Ny Areal, ännu ej fastställd i regeringsbeslut

Beskrivning

Fukthedarna på Ringenäs finns i en stor del av Natura 2000-området och förekommer i mosaik med fuktängar och torra hedar. Markerna är i stort fria från träd. Markerna präglas av långvarig hävd i form av slåtter, bränning och buskröjning. Här finns rikligt med typiska arter som klockljung, Jungfru Marie nycklar och nattviol. Den hotade klockgentianan förekommer också i fukthedarna.

Bevarandemål

Målet är att området är välhävdad utan skadlig ansamling av förna och domineras av hävdgynnade arter. Heden utsätts för regelbunden bränning och marken är naturligt fuktig och mager. Hydrologin är ostörd utan avvattning eller tillrinnande diken eller körspår. Träd- och buskskiktet täcker högst 30 % av ytan. Typiska arter som klockljung och nattviol förekommer. Arealen av naturtypen fukthedar är minst 6,4 hektar.

Bevarandetillstånd

Bevarandetillståndet för naturtypen i området är tillfredsställande.

4030 - Torra hedar

Areal: 19 ha. Arealen fastställd i regeringsbeslut

Ny Areal: 21 ha. Ny Areal, ännu ej fastställd i regeringsbeslut

Beskrivning

Naturtypen förekommer i en stor del av området, ofta i mosaik med fukthedar, fuktängar och klapperstensvallar. Området är välhävdad genom bete och periodvisa bränningar. Vegetationen domineras av ljung, lingon och blåbär men här finns rödlistade arter som stäppbandbi, mörkgökbi, hedpärlemorfjäril, slåttergubbe och ljungögontröst.

Bevarandemål

Målet är att området är välhävdad utan skadlig ansamling av förna och präglad av lång kontinuitet av bete och regelbunden bränning. Marken är torr till frisk med naturlig näringsstatus och domineras av hävdgynnade arter. Träd- och buskskiktet täcker högst 30 % av ytan. Typiska arter som kattfot, slåttergubbe och ängsvädd förekommer. Arealen av naturtypen torra hedar är minst 21 hektar.

Bevarandetillstånd

Bevarandetillståndet för naturtypen i området är tillfredsställande.

6410 - Fuktängar

Areal: 2,7 ha. Arealen fastställd i regeringsbeslut

Ny Areal: 13 ha. Ny Areal, ännu ej fastställd i regeringsbeslut

Beskrivning

Fuktängarna på Ringenäs finns i en stor del av Natura 2000-området och förekommer i mosaik med fukthedar och torra hedar. Markerna är i stort fria från träd. Markerna präglas av långvarig hävd i form av slåtter, bränning och buskröjning. Markerna domineras av blååtäl men här finns rikligt med typiska arter som klockgentiana, granspira och jungfru Marie nycklar. I området finns även den hotade alkonblåvingen.

Bevarandemål

Målet är att området är välhävdad utan skadlig ansamling av förna, med ett busk- och trädskikt som inte täcker mer än 30% av ytan. Marken är naturligt fuktig med naturlig näringsstatus. Området är rikt på blommande örter och typiska arter som granspira, klockgentiana och Jungfru Marie nycklar förekommer rikligt. Arealen av naturtypen fuktängar är minst 13 hektar.

Bevarandetillstånd

Bevarandetillståndet för naturtypen i området är tillfredsställande.

Dokumentation

Artdatabanken 2015. Rödlistade arter i Sverige 2015. Artdatabanken SLU, Uppsala.

Artportalen, ArtDatabanken SLU. Uttag 2018-01-02.

Abenius J., Larsson K. 2005. Gaddsteklar och andra insekter i fyra halländska hedområden. Länsstyrelsen Halland. Meddelande 2005:6.

Bengtsson, S. och Larsson, K. 1992. Ringenäs naturinventering av militärt övningsfält. Fortifikationsförvaltningen och Länsstyrelsen Halland. Manus.

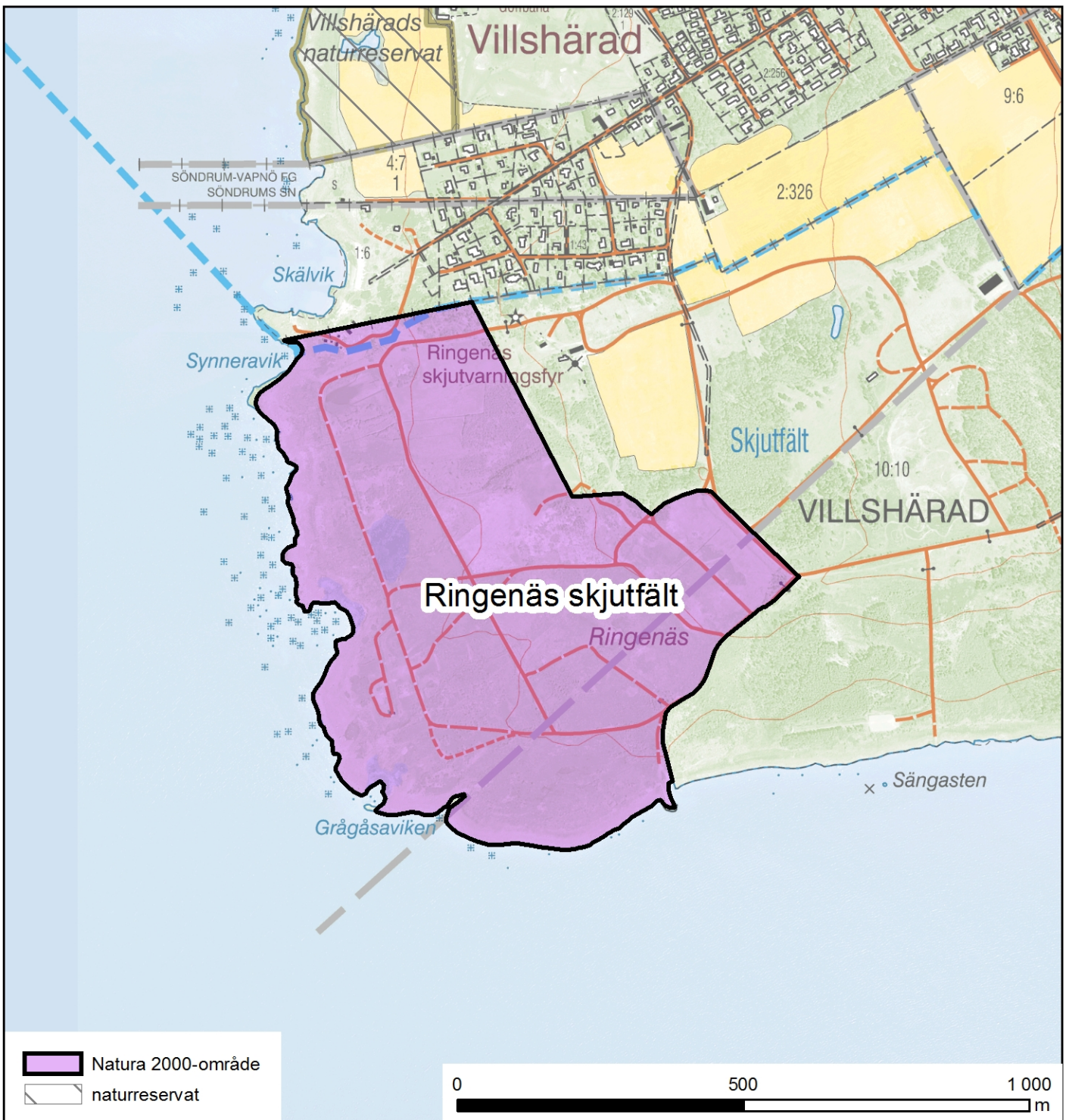
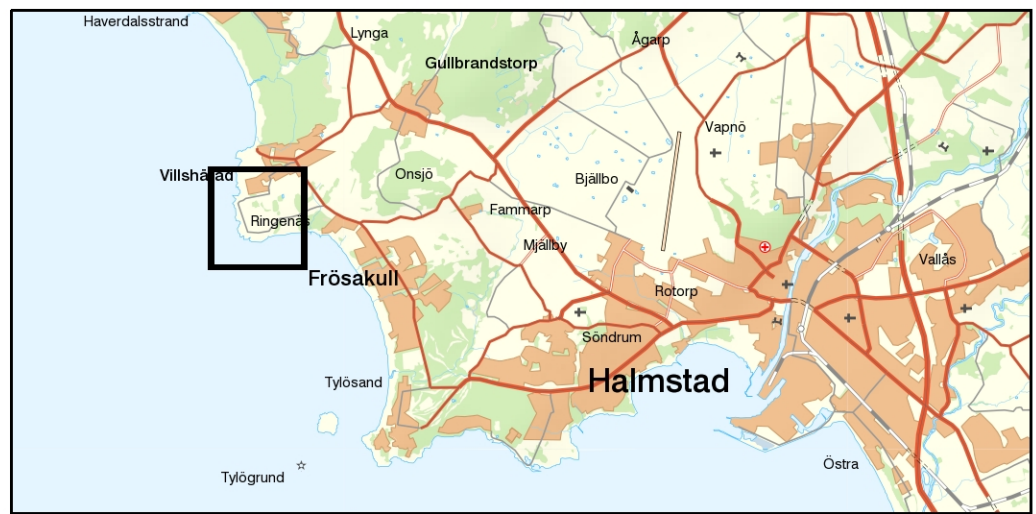
Bengtsson, S. och Larsson, K. 1992. Skötselplan för Ringenäs skjutfält.

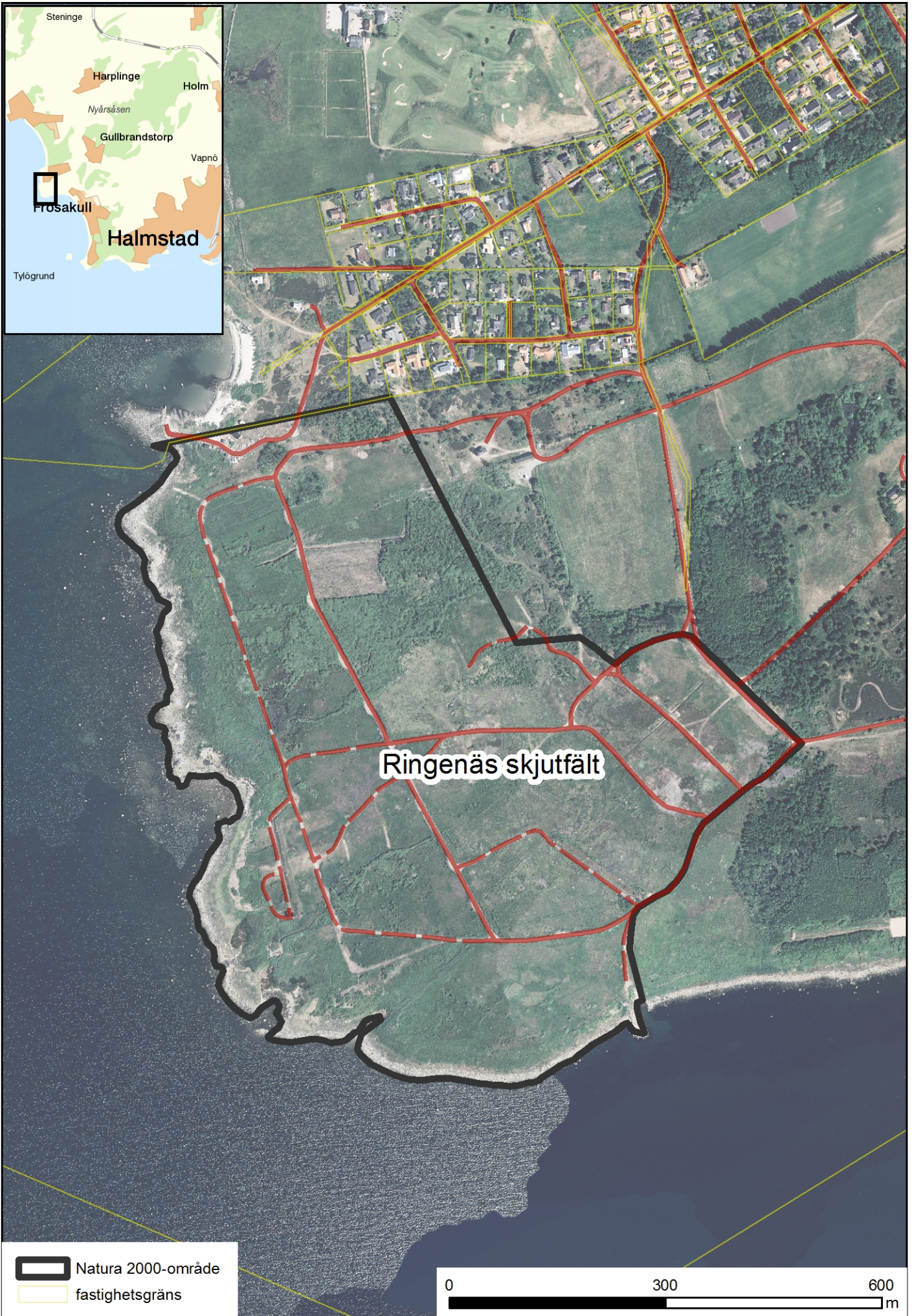
Naturvårdsverket. Art- och naturtypsvisa vägledning. www.naturvardsverket.se/Stod-i-miljoarbetet/Vagledning/Natura-2000-i-Sverige/.

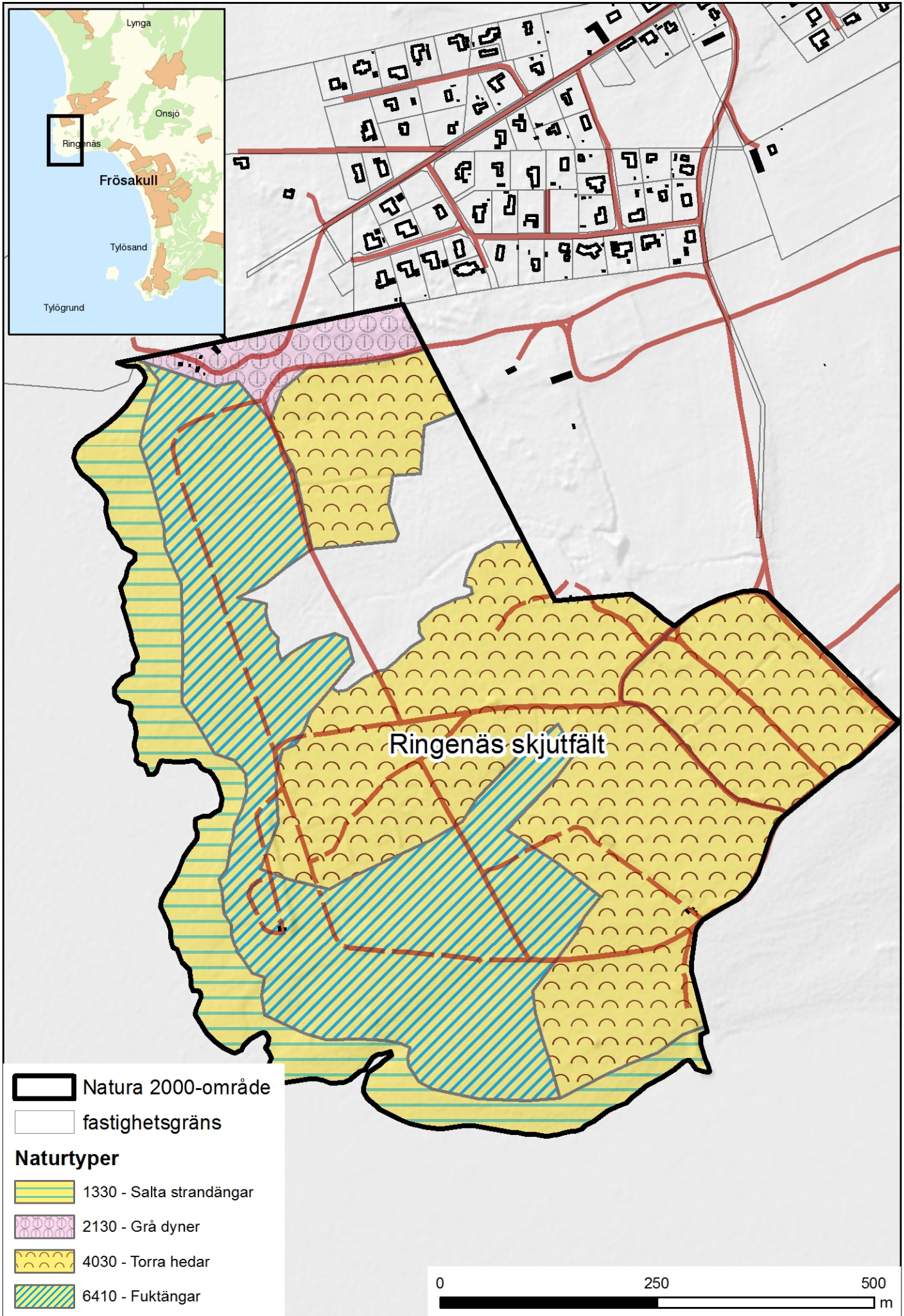
Länsstyrelsen i Halland. 2017. Skötselplan för Ringenäs skjutfält. Utkast.

Bilagor

- 1 Kartor över områdets läge och gräns samt naturtyper
- 2 Artlista
- 3 Ordförklaring









Artlista för Natura 2000 området Ringenäs skjutfält

Artlistan innehåller fynd av rödlistade arter (baserat på 2015 års rödlista) samt andra regionalt naturvårdsintressanta arter observerade inom området de senaste 25 åren. Samtliga observationer är hämtade från artportalen.

Under kolumnen hotkategori anges vilken kategori arten har i den nationella rödlistan eller om arten är regionalt intressant t.ex. som signalart. Rödlistningskategorier i ordning från lägst till starkast: nära hotad (NT), sårbar (VU), starkt hotad (EN) och akut hotad (CR).

Svenskt namn	Vetenskapligt namn	Hotkategori
Fjärilar		
ängsmetallvinge	<i>Adscita statices</i>	NT
sandängsfly	<i>Apamea anceps</i>	NT
mindre taggmätare	<i>Aplocera efformata</i>	NT
hedpärlemorfjäril	<i>Argynnis niobe</i>	NT
vickerglasvinge	<i>Bembecia ichneumoniformis</i>	NT
grönt hedmarksfly	<i>Calamia tridens</i>	NT
backmalmätare	<i>Eupithecia millefoliata</i>	Regionalt intressant
glimmalmätare	<i>Eupithecia venosata</i>	NT
igelknoppsfly	<i>Globia sparganii</i>	NT
tvillingfläckat rörfly	<i>Lenisa geminipuncta</i>	Regionalt intressant
mindre purpurmätare	<i>Lythria cruentaria</i>	NT
brunflammig fältmätare	<i>Perizoma flavofasciata</i>	NT
alkonblåvinge	<i>Phengaris alcon</i>	EN
almsnabbvinge	<i>Satyrium w-album</i>	NT
rödhövdad		
silvergransvecklare	<i>Zeiraphera rufimitrana</i>	Regionalt intressant
sexfläckig bastardsvärmare	<i>Zygaena filipendulae</i>	NT
Fåglar		
sånglärka	<i>Alauda arvensis</i>	NT
ängspiplärka	<i>Anthus pratensis</i>	NT
vitkindad gås	<i>Branta leucopsis</i>	Regionalt intressant
rosenfink	<i>Carpodacus erythrinus</i>	VU
större strandpipare	<i>Charadrius hiaticula</i>	Regionalt intressant
skrattnås	<i>Chroicocephalus ridibundus</i>	Regionalt intressant
hussvala	<i>Delichon urbicum</i>	VU
mindre hackspett	<i>Dendrocopos minor</i>	NT

gulsparv	<i>Emberiza citrinella</i>	VU
sävspurv	<i>Emberiza schoeniclus</i>	VU
tornfalk	<i>Falco tinnunculus</i>	Regionalt intressant
törnskata	<i>Lanius collurio</i>	Regionalt intressant
gråtrut	<i>Larus argentatus</i>	VU
hämpling	<i>Linaria cannabina</i>	Regionalt intressant
trädlärka	<i>Lullula arborea</i>	Regionalt intressant
storspov	<i>Numenius arquata</i>	NT
stenskvätta	<i>Oenanthe oenanthe</i>	Regionalt intressant
buskskvätta	<i>Saxicola rubetra</i>	NT
svarthakad buskskvätta	<i>Saxicola rubicola</i>	EN
ejder	<i>Somateria mollissima</i>	VU
stare	<i>Sturnus vulgaris</i>	VU
rödbena	<i>Tringa totanus</i>	Regionalt intressant
Kärlväxter		
kattfot	<i>Antennaria dioica</i>	Regionalt intressant
slättergubbe	<i>Arnica montana</i>	VU
månlösbräken	<i>Botrychium lunaria</i>	NT
glesstarr	<i>Carex distans</i>	Regionalt intressant
Jungfru Marie nycklar	<i>Dactylorhiza maculata</i> subsp. <i>maculata</i>	Regionalt intressant
fingerhirs	<i>Digitaria ischaemum</i>	Regionalt intressant
ljungögontröst	<i>Euphrasia micrantha</i>	VU
brudbröd	<i>Filipendula vulgaris</i>	Regionalt intressant
klockgentiana	<i>Gentiana pneumonanthe</i>	VU
borstsäv	<i>Isolepis setacea</i>	EN
marrisp	<i>Limonium vulgare</i>	VU
vanlig marrisp	<i>Limonium vulgare</i> var. <i>vulgare</i>	VU
smal käringtand	<i>Lotus tenuis</i>	NT
rödlånke	<i>Lythrum portula</i>	NT
granspira	<i>Pedicularis sylvatica</i>	NT
vanlig bockrot	<i>Pimpinella saxifraga</i> subsp. <i>saxifraga</i>	Regionalt intressant
nattviol	<i>Platanthera bifolia</i>	Regionalt intressant
ängsnattviol	<i>Platanthera bifolia</i> subsp. <i>bifolia</i>	NT
dvärglin	<i>Radiola linoides</i>	VU
ängsskära	<i>Serratula tinctoria</i>	NT
havssälting	<i>Triglochin maritima</i>	Regionalt intressant
Mossor		
blåmossa	<i>Leucobryum glaucum</i>	Regionalt intressant
rännbålmossa	<i>Riccardia incurvata</i>	Regionalt intressant
Steklar		
väddsandbi	<i>Andrena hattorfiana</i>	Regionalt intressant
flygsandsvägstekel	<i>Arachnospila wesmaeli</i>	NT
praktbyxbi	<i>Dasypoda hirtipes</i>	Regionalt intressant
stäppbandbi	<i>Halictus leucaheneus</i>	EN

havstapetserarbi	Megachile leachella	NT
mörkgökbi	Nomada fuscicornis	VU
guldmurarbi	Osmia aurulenta	Regionalt intressant
småfibblebi	Panurgus calcaratus	Regionalt intressant
pannblodbi	Sphecodes miniatus	Regionalt intressant
Tvåvingar		
knubblårsbarkfluga	Dysmachus trigonus	Regionalt intressant
	Solva marginata	Regionalt intressant

Ordförklaring

art – De arter som området är utpekade för och som beskrivs i särskilda avsnitt är sådana som finns uppräknade i bilaga 2 till art- och habitatdirektivet. För varje art har Naturvårdsverket tagit fram en vägledning som finns att hämta på <http://www.naturvardsverket.se/Stod-i-miljoarbetet/Vagledning/Skyddade-omraden/Natura-2000/>

bevarandemål – Beskrivning av det önskvärda tillståndet för den berörda naturtypen eller arten i det berörda området.

bevarandetillstånd – Det nuvarande tillståndet för den berörda naturtypen eller arten i det berörda området i förhållande till bevarandemålen.

bevarandestatus – Tillståndet för den berörda naturtyper eller arten i ett biogeografisk perspektiv, där alla faktorer som påverkar en art eller naturtyp och som på sikt kan påverka dess naturliga utbredning, struktur och funktion, har beaktats.

biotopskydd – En form av områdesskydd. Inom ett biotopskyddsområde får man inte göra något som skadar naturvärdena.

ekologisk status – Tillståndet i sjöar, vattendrag och kust (vattenförekomst) bedöms i form av ekologisk status och kemisk status. Den ekologiska statusen är en bedömning av vattnets kvalitet för organismer. Bedömningarna görs i enlighet med förordningen (2004:660) om förvaltning av kvaliteten på vattenmiljön.

kemisk status – Tillståndet i sjöar, vattendrag, grundvatten och kust (vattenförekomst) bedöms i form av kemisk status och ekologisk status. Den kemiska statusen är en bedömning av förekomsten av vissa ämnen. Bedömningarna görs i enlighet med förordningen (2004:660) om förvaltning av kvaliteten på vattenmiljön.

konnektivitet – hur lätt organismer kan förflytta sig längs med ett vattendrag i förhållande till ursprungstillståndet. Konnektiviteten försämrats således om det finns konstruktioner som gör det svårare att passera som höga dammväggar eller kulverterade sträckor. Konnektiviteten avser också sediment och organiskt material. Konnektivitet kan också avse förflyttning från vattnet upp på land, men i detta dokument avser vi främst längs med vattendragen.

naturtyp – I detta dokument avser naturtyper sådana som är definierade av EU och finns uppräknade i bilaga 1 till art- och habitatdirektivet. Exempel på sådana naturtyper är 9110 näringsfattig ekskog, 1210 driftvallar och 3260 mindre vattendrag. För varje naturtyp har Naturvårdsverket tagit fram en vägledning med information om hur naturtypen ser ut, vilka arter som finns i den, vad som krävs för att den ska kunna bevaras etc. Dessa finns att hämta på <http://www.naturvardsverket.se/Stod-i-miljoarbetet/Vagledning/Skyddade-omraden/Natura-2000/>

nyckelbiotop – En värdefull naturmiljö.

pSCI – Natura 2000-område som pekats ut med stöd av art- och habitatdirektivet kan ha beteckningen pSCI, SCI och SAC beroende på hur långt i beslutsprocessen området har

kommit. När det heter pSCI (proposed Site of Community Interest) har området föreslagits av Sveriges regering, men ännu inte antagits av EU.

SAC - Natura 2000-område som pekats ut med stöd av art- och habitatdirektivet kan ha beteckningen pSCI, SCI och SAC beroende på hur långt i beslutsprocessen området har kommit. SAC (Special Area of Conservation) är det slutliga steget där området har antagits av EU och därefter med stöd av miljöbalken 7 kap 28 § förklarats som särskilt bevarandeområde vilket bland annat kräver att bevarandesyfte och åtgärder är fastlagda och offentliggjorda.

SCI – Natura 2000-område som pekats ut med stöd av art- och habitatdirektivet kan ha beteckningen pSCI, SCI och SAC beroende på hur långt i beslutsprocessen området har kommit. När det heter SCI (Site of Community Interest) har området antagits av EU, men ännu inte förklarats som SAC.

SPA – Natura 2000-område som genom regeringsbeslut klassificerats som särskilt skyddsområde (Special Protection Area, SPA-område) i enlighet med Fågeldirektivet.

vattenförekomst – En avgränsad vattensamling som en sjö, en kustvik, ett grundvattenmagasin eller en del av ett vattendrag.