



Reivo SE0820075

Bevarandeplan Natura 2000-område



Länstyrelsen
Norrbotten

Titel: Reivo SE0820075
Bevarandeplan Natura 2000-område.
Diarienummer: 511-4539-2017
Omslagsbild: Frédéric Forsmark
Kontaktuppgifter: Länsstyrelsen i Norrbottens län
971 86 Luleå
Telefon: 010-225 50 00 fax: 0920-22 84 11
E-post: norrbotten@lansstyrelsen.se
Internet: www.lansstyrelsen.se/norrbotten

ISSN: 0283-9636

Områdesinformation

Uppdaterad:	2017-06-20
Kommun:	Arvidsjaur
Områdets totala areal:	9715,6 ha
Läge:	20 km N om Arvidsjaur
Markägarförhållanden:	Bolag
Områdestyp:	Föreslaget område av gemenskapsintresse (pSCI) 1995-12-01 Område av gemenskapsintresse (SCI) 2005-01-01 Särskilt bevarandeområde (SAC) 2011-03-01. Regeringsbeslut M2010/4648/Nm
Ytterligare skyddsform:	Naturreservat
Berörda samebyar:	Östra Kikkejaure

Innehållsförteckning

Allmänt	4
Vad är en bevarandeplan?	4
Tillståndsplikt och samråd	4
Översiktskarta	5
Naturtyper och arter som ska bevaras i området	6
Bevarandesyfte	7
Beskrivning av området	8
Bevarandemål	9
Hotbild	14
Bevarandeåtgärder	17
Bevarandetillstånd	17
Bilaga 1 - Naturtyper och arter	18

Allmänt

EU-länderna jobbar gemensamt för att värna om den biologiska mångfalden och har enats om vilka naturtyper och arter som är extra viktiga att skydda och bevara. Dessa finns listade i art- och habitatdirektivet samt i fågeldirektivet. De områden som ingår i det europeiska nätverket Natura 2000 har pekats ut eftersom de innehåller en eller flera av dessa naturtyper och/eller arter och är ett led i att skydda dessa. Vissa arter och naturtyper i direktiven är prioriterade vilket innebär att extra hänsyn ska tas till dem. Varje område som ingår i Natura 2000-nätverket föreslås av respektive länsstyrelse och beslutas av regeringen.

Vad är en bevarandeplan?

Över hela Sverige finns idag en stor mängd naturområden som ingår i Natura 2000. Till varje sådant område finns det en bevarandeplan som ur olika aspekter beskriver området och dess syfte, mål och värden. Bevarandeplanen är tänkt att fungera som:

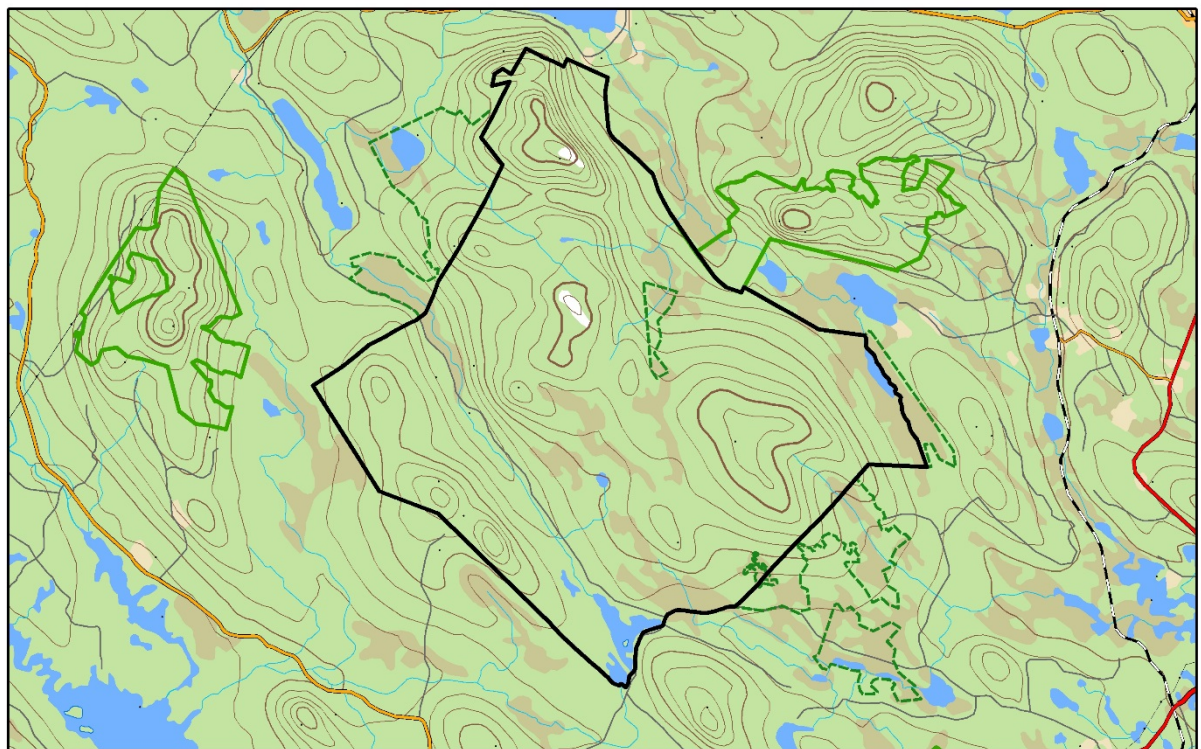
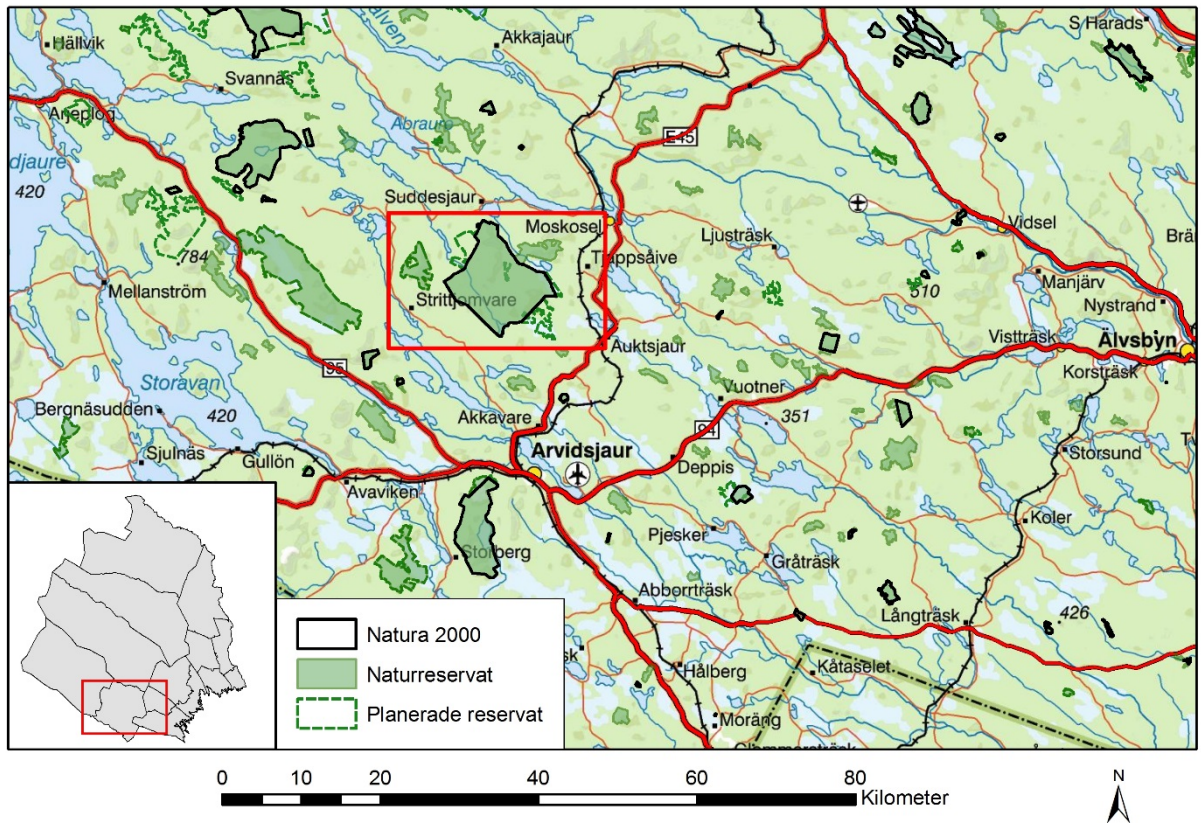
- Ett vägledande dokument för berörda myndigheter, kommuner, exploatörer m.fl. vid eventuella bedömningar och prövningar som kan ske vid exploatering eller andra åtgärder som riskerar att skada Natura 2000-området.
- Ett informationsunderlag vid bedömning av om området är tillräckligt skyddat och för hur området bör skötas för att på bästa sätt upprätthålla eller utveckla de naturvärden som pekats ut där.
- En informationskälla till markägare, brukare, marknadsaktörer och allmänhet om området och vilka värden som är speciella för just där.

Tillståndsplikt och samråd

Särskild lagstiftning gäller för Natura 2000-områden. Detta regleras i miljöbalken, 7 kap. 27-29§§. För att inte skada naturvärden krävs tillstånd för verksamheter eller åtgärder som på ett betydande sätt kan påverka miljön i ett Natura 2000-område. Det kan även gälla åtgärder utanför Natura 2000-området, om de kan påverka miljön inom området. Eftersom det kan vara svårt att avgöra vilka åtgärder som på ett betydande sätt kan påverka naturvärden behöver man samråda med Länsstyrelsen före genomförandet.

Ett tillstånd får lämnas endast om verksamheten/åtgärden ensam eller tillsammans med andra pågående eller planerade verksamheter/åtgärder inte kan skada den eller de livsmiljöer i området som avses att skyddas. Den får inte heller medföra att arter som avses att skyddas utsetts för en störning som på ett betydande sätt kan försvåra bevarandet av dessa inom området. Särskilda undantag kan göras från detta, men endast med regeringens tillstånd. Mer information om detta finns hos Länsstyrelsen, läs på webben eller kontakta en handläggare.

Översiktskarta



© Länsstyrelsen Norrbotten och © Lantmäteriet



Naturtyper och arter som ska bevaras i området

Kod	Art
1355	Utter (<i>Lutra lutra</i>)
1361	Lodjur (<i>Lynx lynx</i>) ²
1926	Slät tallkopuschongbagge (<i>Stephanopachys linearis</i>) ²
1927	Grov tallkopuschongbagge (<i>Stephanopachys substriatus</i>) ²
1929	Spetshörnad barkskinnbagge (<i>Aradus angularis</i>) ²
1949	Norna (<i>Calypso bulbosa</i>)
1972	Lappranunkel (<i>Coptidium lappunicum</i>) ²

Kod	Naturtyp	Areal (ha)	Andel (% ¹)
3110	Näringsfattiga slättsjöar ²	107,0	1
3160	Myrsjöar ²	16,7	0,2
3260	Mindre vattendrag ²	10,3	0,1
4060	Alpina rishedar ²	58,2	0,6
7140	Öppna mossar och kärr ²	178,9	2
7160	Källor och källkärr ²	7,8	<0,1
7230	Rikkärr ²	0,3	<0,1
7310	*Aapamyrar ²	1006,5	10
8110	Silikatrasmarker ²	2,0	<0,1
8210	Kalkbranter ²	5,1	<0,1
8230	Hällmarkstorräng ²	11,9	0,1
9010	*Taiga	7779,6	80
9040	Fjällbjörkskog	3,5	<0,1
9060	Åsbarrskog ²	90,7	1
91D0	*Skogbevuxen myr ²	10,9	0,1

* - Naturtyp prioriterad inom EU

¹) Andelen utpekade naturtyper i området behöver inte uppgå till 100 % av arealen.

²) Fastställd av regeringen.

Ovan redovisas naturtyper och arter från art- och habitatdirektivet som pekats ut som värdefulla i området. Det baseras på bästa tillgängliga kunskap, vilket för vissa områden skiljer sig något från vad som är beslutat av regeringen.

Länsstyrelsen har i dessa fall för avsikt att föreslå ändringarna till regeringen när tillfälle ges. Vid förvaltning och tillståndsprövning utgår man ifrån i verkligheten förekommande naturtyper, därför är det nödvändigt att bevarandeplanen redovisar dessa, även om de inte har hunnit beslutas av regeringen.

Information om naturtypernas utbredning inom området finns i kartverket Skyddad natur. Det finns på Naturvårdsverkets hemsida och hittas genom att där söka på "kartverket skyddad natur". Kartan över naturtyper hittas under Naturtypskarteringar. Kunskapen om Natura 2000-områdena utvecklas dock ständigt, kontakta därför Länsstyrelsen i Norrbotten vid behov av aktuell information.

Vatten är gränslöst

Vattendrag och sjöar inom det stora området utgör en del av avrinningsområdet för Piteälven, Byskeälven och Åbyälven som alla är Natura 2000-områden. Därför kan det vid åtgärder och prövningar vara nödvändigt att ta del av även bevarandeplanerna kopplade till dessa områden. Detta för att få all nödvändig information och säkerställa att områdenas bevarandemål beaktas.

Bevarandesyfte

Det övergripande syftet för områdets bevarande är att det (enligt 16§ Förordningen om områdesskydd) ska bidra till bevarandet av biologisk mångfald genom att upprätthålla eller återskapa gynnsam bevarandestatus för de ingående naturtyperna och/eller arterna på biogeografisk nivå, dvs. för hela nätverket. Det enskilda Natura 2000-områdets syfte är också att lokalt bevara eller återskapa ett gynnsamt bevarandetillstånd för de naturtyper och arter som utpekats.

Prioriterade bevarandevärden

Reivo har pekats ut som Natura 2000-område på grund av sina vidsträckta ytor av sammanhängande vildmark. Mosaiken av skogar, berg, våtmarker och vattendrag har under lång tid utvecklats fritt genom främst naturliga processer som succession och naturliga störningar, t.ex. storm, brand och varierande vattenflöden. Den har utsatts för liten mänsklig påverkan och utgör en bevarad rest av det naturliga landskapet. Naturtyperna har därför en lång kontinuitet och hyser rika naturmiljöer med viktiga strukturer som utgör en livsförutsättning för många specialiserade och känsliga arter. Syftet med området är därför att bevara det värdefulla sammanhängande naturlandskapet med sin opåverkade karaktär, hydrologiska dynamik och rika biologiska mångfald. Skogar, våtmarker och alla andra ingående ekosystem ska ges förutsättningar att utvecklas naturligt utan negativ mänsklig

påverkan. Även de särskilt utpekade arterna utter, lodjur, grov- och slät tallkapschongbagge, spetshörnad barkskinnbagge, norna och lappranunkel ska ha goda livsförutsättningar inom området.

Prioriterade åtgärder

Naturtyperna ska få fortsätta utvecklas fritt och inga prioriterade åtgärder finns i dagsläget.

Gynnsam bevarandestatus

En livsmiljös bevarandestatus anses gynnsam när:

1. Dess naturliga eller hävdbeingade utbredningsområde och de ytor den täcker inom detta område är stabila eller ökande.
2. Den särskilda struktur och de särskilda funktioner som är nödvändiga för att den ska kunna bibehållas på lång sikt finns och sannolikt kommer att finnas under en överskådlig framtid.
3. Bevarandestatusen hos dess typiska arter är gynnsam.

En arts bevarandestatus anses gynnsam när:

1. Uppgifter om den berörda artens populationsutveckling visar att arten på lång sikt kommer att förbli en livskraftig del av sin livsmiljö.
2. Artens naturliga eller hävdbeingade utbredningsområde varken minskar eller sannolikt kommer att minska inom en överskådlig framtid.
3. Det finns och sannolikt kommer att fortsätta att finnas en tillräckligt stor livsmiljö för att artens populationer ska bibehållas på lång sikt.

Beskrivning av området

Reivo ligger ca 20 km norr om Arvidsjaur och utgör ett av länets största reservat nedan den fjällnära gränsen. Med undantag för den så kallade Reivovägen som skär genom områdets sydvästra del, utgörs det nära 10 000 ha stora reservatet av ett sammanhängande, väglöst skogsland. Områdets böljande landskap innefattar dock en rad olika naturtyper. De högsta topparna når mer än 650 meter över havet och är klädda med fjällhedsvegetation. Däremellan finns branta stup, långsträckta skogsklädda sluttningar och ett flertal större myrar. Andra utmärkande drag är rullstensåsen i sydväst samt den utbredda myr- och skogsmosaiken i reservatets södra och sydöstra del.

Mer än hälften av skogsarealen utgörs av granskog av frisk blåbärstyp. I söder och sydväst förekommer dock en del barrblandskog och även rena tallbestånd. Norra Paljavares nordsluttning bär fjällbjörkskog. Vidsträckta arealer är opåverkade eller endast ringa påverkade av skogsbruk. Här finner man naturskogens karaktäristiska drag i form av olikåldriga träd, mängder av liggande och stående död ved och en påföljande rikedom av djur- och växtarter. Myrarna i området är oftast av fattigristyp. De flesta av dem har slagits i äldre tider och på vissa av dem finns fortfarande rester av gamla myrhässjor.

Ett spektakulärt inslag i Reivoreservatets västra del är det stora brandfältet som uppkom 1966 i samband med en hyggesbränning. Branden drog fram över ett ca 300 ha stort område. I dess kärna på ca 200 ha var branden så hård att nästan alla träden dog. Brandfältet har rönt en hel del uppmärksamhet och föranlett flera studier. Dessa berör den flora och fauna som är kopplad till bränd skog samt vegetationens återetablering på de brända markerna.

Många kontinuitetskrävande vedsvampar påträffas på granlågor i Reivo. Nämnas kan ostticka (*Skeletocutis tschulymica*), lappticka (*Amylocystis lapponica*), blackticka (*Junghuhnia collabens*), rosenticka (*Fomitopsis rosea*), harticka (*Onnia leporina*), gränsticka (*Phellinus nigrolimitatus*), rynkskinn (*Phlebia centrifuga*) och taigaskinn (*Laurilia sulcata*). Granskogens långa trädkontinuitet indikeras av lavararter som vitpudrad svartspik (*Chaenothecopsis viridialba*), rödbrun blekspik (*Sclerophora coniophaea*) och liten sotlav (*Cyphelium karelicum*). På tallågor förekommer till exempel den hänsynskrävande vedsvampen fläckporing (*Antrodia albobrunnea*) liksom dvärgbägarlaven (*Cladonia parasitica*) och på levande tallar finns till exempel knottrig blåslav (*Hypogymnia bitteri*).

Reivo har ett mycket välutvecklat insektsliv och många av insekterna är knutna till välslutna bestånd med riklig mängd döda och döende träd. En särskilt rik insektsfauna finns i dalgångarna vid Paljabäcken och vid Akkatjäkkos sluttning, där skogen karaktäriseras av hög fuktighet och rik förekomst av grova lövträd. Brandfältets rika skalbaggsfauna är väldokumenterad. Fågelfaunan i Reivo är typisk för naturskogar. Reservatet hyser en god skogsfågelstam, gott om tretåig hackspett och rik förekomst av hålhäckande arter. Däggdjursfaunan är också karaktäristisk med förekomst av björn och en stark mårdstam.

Bevarandemål

Bevarandemålet beskriver det tillstånd som ska råda när naturtypen/arten har uppnått gynnsamt bevarandetilstånd och genom detta också på bästa sätt fyller sin funktion i Natura 2000-nätverket. Det är tänkt att fungera som en vägledning vid t.ex. skötselplanering och uppföljning men utgör också ett viktigt underlag vid tillståndsprövning. De angivna arealerna

får avvika från bevarandemålen om det är till följd av naturliga förändringar. För en beskrivning av naturtyperna, se Bilaga 1.

Utter 1355

Utter ska regelbundet uppehålla sig i området. Det ska även utgöra en god livsmiljö för arten, med en stor andel lämpliga sjöar, vattendrag och våtmarker för födosök samt utrymme för ostörd vila. Områdets vattensystem ska förbli sammanhängande och ha en naturlig hydrologi. Vattenkvaliteten ska vara god, med försumbar påverkan från försurning och övergödning. Miljögifter ska inte förekomma i sådan utsträckning att det skadar utterns hälsa eller reproduktion.

Lodjur 1361

Lodjuret ska ha en gynnsam bevarandestatus på länsnivå och området ska bidra till detta. Området ska utgöra en god livsmiljö för arten.

Grov tallkapschongbagge 1927 och slät tallkapschongbagge 1926

Länets populationer av grov och slät tallkapschongbagge ska ha en gynnsam bevarandestatus. Länet ska ha en branddynamik som säkerställer att det på landskapsnivå finns tillräckligt med substrat för arternas bevarande, dvs. färsk brandljud på tall och tillgång till brandskadade granar. Området ska fungera som spridningskälla för arterna.

Spetshörnad barkskinnbagge 1929

Länets population av spetshörnad barkskinnbagge ska ha en gynnsam bevarandestatus. Länet ska ha en branddynamik som säkerställer att det på landskapsnivå finns tillräckligt med substrat för arternas bevarande, dvs. brandskadade stammar på tall och gran. Området ska fungera som spridningskälla för arterna.

Norna 1949

Områdets alla bestånd av norna ska vara stabila och livskraftiga. Livsmiljön ska ha en naturlig hydrologi med rörligt markvatten och ett fuktigt mikroklimat. Denna livsmiljö ska inte minska eller försämrans och ska även fortsättningsvis utgöras av skog av naturskogskaraktär.

Lappranunkel 1972

Växten ska ha en stabil, livskraftig och blommande population inom området. Dess livsmiljö ska inte minska och ska hysa ett intakt trädskikt och en naturlig hydrologi med rörligt markvatten eller översilning.

Näringsfattiga slättsjöar 3110

Naturtypen ska fortsätta att ha en areal på minst 107 ha. Sjön ska ha en naturlig bottenvegetation dominerad av kortskottsvegetation. Hydrologin ska vara opåverkad och

naturtypen ska ha minst motsvarande god eller hög kemisk och ekologisk status enligt vattenförvaltningens bedömningsgrunder. Främmande arter eller fiskstammar ska inte inverka negativt på artsammansättningen eller variationen av arter genom t.ex. ändrade konkurrensförhållanden eller smittspridning. Vattenvägar upp- och nedströms ska vara fria från vandringshinder. Den ska hysa typiska arter av kärlväxter, fåglar och/eller fiskar. Fiske ska bedrivas på ett sätt som inte hindrar att dessa kan upprätthålla gynnsam bevarandestatus.

Myrsjöar 3160

Naturtypen ska fortsätta att ha en areal på minst 16,7 ha. Sjön ska ha en opåverkad hydrologi med naturliga vattenståndsfluktuationer. Omgivande strandvåtmarker och strandskogar ska vara intakta och inte vara under stark generell påverkan från dikning. Naturtypen ska ha minst motsvarande god eller hög kemisk och ekologisk status enligt vattenförvaltningens bedömningsgrunder. Främmande arter eller fiskstammar ska inte inverka negativt på artsammansättningen eller variationen av arter genom t.ex. ändrade konkurrensförhållanden eller smittspridning. Vattenvägar upp- och nedströms ska vara fria från vandringshinder. Den ska hysa typiska arter av fåglar och/eller trollsländor.

Mindre vattendrag 3260

Naturtypen ska fortsätta att ha en areal på 10,3 ha. Den ska utgöras av ett naturligt vattendrag som hyser en variation av strömhastigheter, bottensubstrat, vegetationer och strandstrukturer. Naturliga erosions- och sedimentationsprocesser ska vara med och forma vattendragets form och karaktär. Spår från flottningsperioden ska inte vara av sådan typ eller omfattning att de har en negativ inverkan på naturtypens ekologi. Hinder ska inte finnas för fiskvandring upp och ner i fåran samt för en naturlig vattenfluktuation. Naturtypen ska ha minst motsvarande god eller hög kemisk och ekologisk status enligt vattenförvaltningens bedömningsgrunder. Omgivande våtmarker och skogar ska vara intakta i sådan utsträckning att de utgör en fungerande naturlig buffertzona som bl.a. skapar skuggning och hindrar läckage av skadliga ämnen. Tillrinnande yt- och grundvatten ska vara av så god kvalitet att naturtypens gynnsamma bevarandestatus upprätthålls. Främmande arter eller fiskstammar ska inte inverka negativt på artsammansättningen eller variationen av arter genom t.ex. ändrade konkurrensförhållanden eller smittspridning. Naturtypen ska hysa typiska arter av kärlväxter, fiskar och/eller ryggradslösa djur.

Typiska arter

De typiska arterna är arter som valts ut eftersom de är knutna till viktiga strukturer eller funktioner i naturtypen eller själv utgör ett värde. De är ofta känsliga och reagerar då snabbt på negativ förändring. Detta gör att de är positiva indikatorer för naturtypen och deras förekomst utgör därmed en bedömningsgrund för naturtypens bevarandestatus. En generell förutsättning för gynnsam bevarandestatus är att ingen påtaglig minskning ska ske av populationerna av de typiska arterna i naturtypen.

Fiske ska bedrivas på ett sätt som inte hindrar att dessa kan upprätthålla gynnsam bevarandestatus.

Alpina rishedar 4060

Naturtypen ska ha en fortsatt areal på minst 58,2 ha och utgöras av en intakt naturlig fjällhed. Ett extensivt renbete ska bidra till att forma växtsamhället. Slitage från mänsklig aktivitet, t.ex. friluftsliv och terrängkörning, ska vara försumbar. Naturtypen ska hysa en naturlig hydrologi och ett tydligt inslag av typiska arter.

Öppna mossar och kärr 7140

Naturtypen ska ha en fortsatt areal på minst 178,9 ha. Den ska utgöras av en öppen torvbildande våtmark med intakta hydrologiska förhållanden och en opåverkad hydrokemi. Omgivande skog ska vara intakt i sådan utsträckning att den utgör en fungerande naturlig buffertzona som t.ex. förhindrar läckage av näring och sediment. Inga körskador eller diken med avvattnande effekt ska finnas. Den ska hysa för naturtypen typiska arter av kärlväxter och mossor.

Källor och källkärr 7160

Naturtypen ska fortsätta att ha en areal på minst 7,8 ha. Den ska sakna körskador och ha intakta hydrologiska förhållanden med ett flöde av kallt mineralrikt vatten och en opåverkad hydrokemi. Omgivande skog ska vara intakt i sådan utsträckning att den utgör en fungerande naturlig buffertzona som t.ex. förhindrar läckage av näring och sediment. Vegetationen ska vara tydligt källpåverkad och hysa för naturtypen typiska arter av kärlväxter och mossor.

Rikkärr 7230

Naturtypen ska fortsätta att ha en areal på minst 0,3 ha. Den ska ha intakta hydrologiska förhållanden och en opåverkad hydrokemi. Detta inkluderar bl.a. en hög grundvattennivå, avsaknad av körskador eller diken med avvattnande effekt, ingen påverkan av gödande ämnen samt att den karaktäriseras av ett naturligt högt pH till följd av en stadig tillgång till baskatjonrikt vatten. Kärrret ska domineras av typiska arter av kärlväxter och/eller mossor. Omgivande skog ska vara intakt i sådan utsträckning att den utgör en fungerande naturlig buffertzona som t.ex. förhindrar läckage av näring och sediment.

Aapamyra 7310

Naturtypen ska fortsätta att ha en areal på minst 1006 ha. Det stora sammanhängande myrkomplexet ska ha intakta hydrologiska förhållanden och en opåverkad hydrokemi. Åtgärder i omgivningen får inte negativt påverka myrens naturliga grundvattennivå. I komplexet ska olika strukturer som strängar, flackar och/eller höljor, samt vegetation av både mosse- och kärrtyp förekomma. Körskador eller diken med avvattnande effekt får inte finnas. Omgivande skog ska vara intakt i sådan utsträckning att den utgör en fungerande naturlig

buffertzonen som t.ex. förhindrar läckage av näring och sediment. Det ska även finnas en tydlig förekomst av för naturtypen typiska arter av kärlväxter, mossor och fåglar.

Silikatrasmarker 8110

Naturtypen ska fortsätta att ha en areal på minst 2 ha. Förutsättningar för naturtypens karaktäristiska och typiska arter av kärlväxter och lavar ska finnas genom avsaknad av ett sammanhängande permanent vegetationstäckning. Detta ska upprätthållas på naturlig väg genom processer som snöskred, jord- och stenras. Marken har dålig vattenhållande kapacitet och kraven på hydrologi varierar beroende på artförekomst. En opåverkad hydrologi är därför viktig. Grävning, schaktning eller alltför intensivt tramp får inte förekomma.

Kalkbranter 8210

Naturtypen ska fortsätta att ha en areal på minst 5,1 ha och ska utgöras av basiska klippor med naturlig artsammansättning. Slitage till följd av mänsklig aktivitet ska vara försumbar. Den ska omges av en intakt naturmiljö till den grad att det upprätthålls en naturlig hydrologi och mikroklimat. Den ska hysa för naturtypen typiska arter av kärlväxter och lavar.

Hällmarkstorräng 8230

Naturtypen ska ha en fortsatt areal på minst 11,9 ha. Naturlig succession och naturlig störning präglar naturtypens tillstånd och utveckling. Den ska hysa en naturlig artsammansättning och för naturtypen typiska arter. Slitage eller annan negativ påverkan till följd av mänsklig aktivitet ska vara försumbar.

Taiga 9010

Naturtypen ska fortsätta att ha en areal på minst 7779,6 ha. Den ska dock öka allt eftersom utvecklingsmarken uppnår högre ålder och målet är att all utvecklingsmark i området som nu inte är naturtyp på sikt ska nå kvaliteten av naturtyp taiga. Skogen ska ha en naturlig struktur och vara präglad av naturlig succession och störning, alternativt naturvårdande insatser. Den ska ha en naturlig trädslagsblandning med en stor åldersspridning, från plantor till mycket gamla träd, och innehålla gott om stående och liggande död ved. Utländska trädslag (t.ex. *Pinus contorta*) eller andra främmande arter som kan utgöra ett hot mot naturmiljön ska inte förekomma. Områdets hydrologi ska vara intakt och inga diken med avvattande effekt ska finnas. De olika skogsmiljöerna ska hysa ett växt- och djurliv med en mångfald av arter som är beroende av orördhet och långvarig träd- och lågakontinuitet eller naturlig störning. Det ska även förekomma för naturtypen typiska arter av kärlväxter, svampar och/eller lavar.

Fjällbjörkskog 9040

Naturtypen ska fortsätta att ha en areal på minst 3,5 ha. Den ska ha en naturlig struktur och vara präglad av naturlig succession och störning, alternativt naturvårdande insatser. Skogen ska ha en naturlig trädslagsblandning, bestående av minst 50% fjällbjörk, med en stor

åldersspridning, från plantor till mycket gamla träd, och ha en förekomst av stående och liggande död ved. Utländska trädslag eller andra främmande arter som kan utgöra ett hot mot naturmiljön ska inte förekomma. Områdets hydrologi ska vara intakt och inga diken med avvattnande effekt ska finnas. Det ska även förekomma för naturtypen typiska arter av kärlväxter, fåglar och/eller lavar.

Åsbarrskog 9060

Naturtypen ska fortsätta att ha en areal på minst 90,7 ha. Åsryggsformationen ska bevaras i sin ursprungliga form och ha en fortsatt opåverkad hydrologi. Skogen ska ha en kontinuitet och utvecklas genom naturlig succession och störning, alternativt naturvårdande insatser. Det är viktigt att det finns kontinuerlig tillgång till död ved i olika nedbrytningsstadier.

Trädslagsblandningen ska vara naturlig och utländska trädslag (t.ex. *Pinus contorta*) eller andra främmande arter som kan utgöra ett hot mot naturmiljön ska inte förekomma. Det ska finnas en förekomst av typiska arter av kärlväxter, mossor, svampar och/eller insekter. Flera av dessa har särskilda krav på sol och värme, respektive skugga och fukt, vilket är typiskt för åsmiljön. Skogsplantering eller avverkning runt åsen som hindrar dessa förhållanden bör undvikas genom buffertzoner.

Skogsbevuxen myr 91D0

Naturtypen ska fortsätta att ha en areal på minst 10,9 ha. Området utgörs av naturskog på torvmark och präglas av naturlig succession och störning. Trädskiktet ska ha en naturlig trädslagsblandning och åldersspridning samt förekomst av död ved. Torvtäcket ska vara stabilt eller tillväxande och hydrologin och hydrokemin ska vara naturlig. Inga körskador och diken med avvattnande effekt ska finnas och pH befinner sig inom ett för naturtypen naturligt intervall. Omgivande skog ska vara intakt i sådan utsträckning att den utgör en fungerande naturlig buffertzon som t.ex. förhindrar läckage av skadliga ämnen. Naturtypen hyser ett rikt fågelliv och en mångfald av arter beroende av orördhet eller naturlig störning. Det ska även förekomma för naturtypen typiska arter av kärlväxter, mossor och/eller fåglar.

Hotbild

Nedan beskrivs ett antal potentiella hot mot Natura 2000-området. Hoten som redovisas är exempel på verksamheter och aktiviteter som kan åstadkomma en negativ påverkan på de utpekade naturtyperna. Texten syftar endast till att vara vägledande och även andra hotbilder än de som beskrivs här kan bli aktuella. De faktorer som är av global karaktär, till exempel klimatförändringar och luftföroreningar kan inte lösas genom områdets skötsel utan måste lösas i den politiska debatten. I bevarandeplanen ligger tyngdpunkten därmed främst på kända och potentiella, lokala hot. Om dessa bedrivs inom eller utanför Natura 2000-området är inte avgörande för prövningen, utan så länge negativa effekter riskerar att uppstå för de utpekade värdena så bedöms det som ett hot. Särskilt vad gäller vatten så ska hänsyn alltid

tas till det faktum att lokal påverkan i ett hydrologiskt system kan få negativa konsekvenser över stora arealer både uppströms och nedströms och i flera eller alla systemets ingående beståndsdelar, t.ex. sjöar, vattendrag, grundvatten och våtmarker. För vattendrag som tillhör utpekade älvsystem så bör älvsystemets bevarandeplan också beaktas.

- Skogliga åtgärder som avverkning, röjning och gallring utgör hot genom att lämpliga strukturer eller livsmiljöer förstörs eller avlägsnas. Undantag kan finnas där åtgärden syftar till att utveckla något annat naturvärde. Även åtgärder i intilliggande områden kan vara skadliga genom att de påverkar lokalklimatet och/eller hydrologin inom området. Produktionshöjande åtgärder i skogsbruket som gödsling, kalkning, markberedning, dikning och plantering rubbar det naturliga tillståndet genom t.ex. en förändring av den lokala mark- och vattenkemin, hydrologin och artsammansättningen. Ett flertal av ovan nämnda skogliga åtgärder utgör även ett stort hot mot den känsliga nornan. Markberedning, dikning och körskador riskerar även att skada intilliggande vattendrag genom exempelvis grumling, gödning och utfällning av skadliga ämnen. Avverkning intill vattendrag kan leda till ökad ljusinstrålning och vattentemperatur vilket är negativt för många vattenlevande organismer.
- Etablering av contortatall (*P. contorta*) i området skulle vara negativt för områdets mångfald eftersom det utländska trädslaget i så fall kan konkurrera med naturligt förekommande vegetation. Även andra främmande arter kan utgöra ett hot om de förekommer i skadlig omfattning.
- Brytning av mineral inom eller i anslutning till området kan skada samtliga naturtyper, med konsekvenser som t.ex. förlust av naturtyp, sänkt grundvattennivå och utsläpp av slam och skadliga ämnen i markerna och vattendrag. Detta gäller både etablering och pågående verksamhet. Även föregående prospektering kan innebära ett negativt ingrepp i naturmiljön.
- Brytning av torv inom eller i anslutning till området kan utgöra ett hot mot områdets naturliga struktur, dynamik och hydrologi.
- Dikning eller andra åtgärder med avvattande effekt skulle riskera att skada naturtypernas tillstånd och biologiska mångfald samt nornan och lappranunkeln, som är känsliga för förändringar i hydrologin. Dessa riskerar även att frigöra och transportera ut skadliga ämnen samt grumlande partiklar i angränsande vattendrag.
- Terrängkörning på barmark kan orsaka mekanisk skada på markskiktet och död ved, speciellt våtmarker är känsliga för detta då markskiktet är känsligt och det kan skapa en avvattande effekt.

- Åtgärder eller underhåll av vägar i anslutning till vatten, våtmark eller sumpskog kan orsaka skador om de görs på fel sätt. Arbete med vägdken eller byten av vägtrummor är exempel på åtgärder som kan orsaka skador i form av grumling, transport av sediment, avvattningshinder eller orsaka vandringshinder för fisk och andra vattenlevande djur.
- Fysisk påverkan på vattenmiljön eller dess omgivning kan skada vattendraget genom påverkan på dess strukturer, naturtillstånd och vattenföring. Grävning, dämning, rätning, schaktning, muddring, körning på bottnar, nyanläggning eller rensning av anslutande diken är exempel på sådana åtgärder och de kan leda till skadade bottnar, grumling, utsläpp av gödande eller på annat vis skadliga ämnen samt skapa vandringshinder.
- Alla typer av åtgärder som leder till utsläpp i vatten är ett potentiellt hot. Detta gäller partiklar som kan orsaka grumling eller färgning av vattnet eller igenslamning av bottnar. Det gäller även all antropogen tillförsel av tungmetaller, bekämpningsmedel, näringsbelastande ämnen eller andra typer av föroreningar och miljöfarliga ämnen.
- Ett ohållbart fiske, dvs där uttaget är större än återväxten, kan skada populationerna av typiska arter samt rubba artsammansättningen i sjön/vattendraget.
- Alla andra typer av exploatering t.ex. nybyggnation, utbyggnad eller underhåll av anläggningar, infrastruktur och liknande utgör alla ett väsentligt ingrepp i naturmiljön och kan hota viktiga värden.
- Insamling och uppgrävning är ett hot för nornan. Enskilda plantor som grävs upp för att planteras i en trädgård eller storskalig insamling och uppgrävning för kommersiellt syfte förekommer.
- På välbesökta nornlokaler kan ett för högt besöksstryck med mycket tramp och kompakterad jord som följd, bli ett problem, särskilt då det rör sig om få plantor.
- Miljögifter utgör ett allvarligt hot mot uttern som i egenskap av toppredator lätt ackumulerar dessa i kroppen. PCB, PFOS och PBDE är exempel på ämnen som ibland påträffas i en oroande mängd i uttrar.
- Den illegala jakten utgör ett allvarligt hot mot lodjuret.
- Dagens effektiva brandbekämpning utgör ett hot mot de utpekade tallkuschongbaggarna samt den spetshornade barkskinnbaggen då bränder i skogslandskapet är sällsynta och få livsmiljöer för arterna nyskapas. Att skog som brunnit ofta avverkas utgör också ett stort problem.

Bevarandeåtgärder

Bevarandeåtgärderna i området ska leda till att de uppsatta bevarandemålen uppfylls över tiden. Det innebär att området måste ha ett tillfredställande skydd mot bland annat exploatering, samt att de skötselkrävande naturtyperna och arterna får den skötsel som krävs för att de ska nå eller upprätthålla ett gynnsamt bevarandetillstånd.

Områdets skydd

Förutom Natura 2000-bestämmelserna (7 kap 28-29 § miljöbalken) är området även skyddat inom naturreservatet Reivo. Det innebär att det finns reservatsföreskrifter som reglerar verksamheter inom området. De fullständiga reservatsföreskrifterna finns i reservatsbeslutet som finns att läsa på Länsstyrelsens hemsida. Området är även utsett att bli en av landets få nationalparker. Det kommer dock att dröja några år innan detta arbete är färdigt.

Skötselåtgärder

Området ska genom intern dynamik och andra naturliga processer fortsätta att utvecklas fritt. Om contortatall skulle upptäckas i området ska dessa avlägsnas. Andra åtgärder som ökar förutsättningarna för att uppnå bevarandemålen för området kan bli aktuella i framtiden efter särskild utredning.

Bevarandetillstånd

Området har utsatts för liten mänsklig påverkan, hyser höga naturvärden och inga aktuella hot är kända i nuläget. Därför bedöms de för området utpekade naturtyperna och arterna ha ett bevarandetillstånd som i dagsläget är gynnsamt.

Bilaga 1 - Naturtyper och arter

Enligt Naturvårdsverkets vägledning för svenska naturtyper och arter.

1355 – Utter (*Lutra lutra*)

Livsmiljö

Optimala miljöer för utter är vatten som erbjuder riklig tillgång på lättillgänglig föda året runt och som har tillgång till landområden där uttern kan vila ostört, föda upp ungar etc. Uttern är vintertid beroende av strömmande vatten som ger möjlighet till näringsfångst om sjöarna blir islagda.

Utterhonors hemområde omfattar ett område på cirka 28 kilometer strandlängd. Vuxna hanar har hemområden med en storlek av omkring 45 kilometer strandlängd. Hanarnas områden varierar i storlek beroende på områdets topografi, individuella egenskaper och närvaron av andra uttrar, speciellt andra hanar. Mellan könen kan hemområden överlappa och en hanes hemområde kan således omfatta en eller flera honors. Nya data indikerar att storleken på utterns hemområde kan vara dubbelt så stort i norra Sverige än som vad som är uppmätt i landets sydligare regioner.

Reproduktion och spridning

För ett livskraftigt bestånd av utter krävs stora områden med mer eller mindre sammanhängande vattensystem. I små vattensystem, som ligger isolerade, blir populationerna mycket sårbara eftersom utbytet av individer försvåras eller uteblir. Ungarna, vanligen 2-4, föds i gryt under senvåren och försommaren. Gryten är belägna i direkt anslutning till vatten. Den vanligaste parningstiden är under senvintern och dräktighetstiden är cirka två månader. Familjgruppen, dvs. hona med ungar, följs åt i knappt ett år och splittras i samband med brunsten på våren.

Uttern kan, då den uppsöker nytt revir eller partner, förflytta sig långa sträckor. Förmodligen sker förflyttningar på flera tiotals mil, även på land utan anknytning till vatten.

Då utterns rör sig längst vattendrag så simmar den ogärna under broar eller genom trummor. Där fast mark eller en särskild utterpassage saknas väljer uttern därför ofta att passera över vägen, vilket gör att många uttrar dödas i trafiken.

Övrigt

Utterns föda består mestadels av fisk som t.ex. lake, simpor och karpfiskar, men även groddjur, kräftor, större insekter, fåglar och mindre däggdjur kan ingå i dieten. Födovallet varierar mellan olika områden och även med årstiden. Sammansättningen av dieten

återspeglar den tillgänglighet och förekomst av föda som finns i det område där uttern jagar. En vuxen utter konsumerar cirka 1-1,5 kilo fisk per dag. I Syd- och Mellansverige finns idag uttern företrädesvis i eutrofa vatten med täta bestånd av bl.a. vitfisk. Det beror på att miljögiftsbelastningen av fettlösliga ämnen är lägre i eutrofa sjöar jämfört med oligotrofa sjöar.

1361 – Lodjur (Lynx lynx)

Livsmiljö

Lodjuret kräver viltrika marker för att få tillräckligt med föda. Lodjuret förekommer i stor utsträckning i kuperade och från människan ostörda marker där det finner skydd. Hemområdet kan innefatta såväl skog som jordbrukstrakter eller andra mer eller mindre öppna marker. Lodjurets hemområde för honor är 3-5 kvadratmil och för hanar 6-10 kvadratmil.

Reproduktion och spridning

Parningstiden infaller i början av mars och dräktighetstiden är cirka 65 dygn. Ungarna, 1-4 per kull, föds i en bergsbrant eller på en annan skyddad plats. Ungarna följer modern upp till tio månader och diar ännu i december. Separeringen från modern sker normalt vid parningstiden i mars.

Lodjuret kan, då den söker revir eller partner, förflytta sig tiotals mil.

Övrigt

Födan utgörs av allt från gnagare till större djur som rådjur och ren. En familjegrupp, dvs. hona med ungar, kan döda cirka sex rådjur per månad, medan en hane kan döda cirka fem rådjur per månad och en ensam hona cirka tre rådjur per månad.

1926 – Slät tallkapuschongbagge (Stephanopachys linearis)

Livsmiljö

Slät tallkapuschongbagge utvecklas främst i pågående brandljudsbildningar på tall, vilket är begränsade brandskador på träd. Skadorna uppstår oftast nertill och på en sida av träden. Trädet försöker successivt övervalla med ny bark samtidigt som skalbaggarna och deras larver

gnager i gränsen mellan död och levande vävnad. Detta substrat tar ofta slut efter tre-fem år, men kan i vissa fall fortgå i 10-20 år på grova träd och träd med större skador. Arten är sällan funnen på helt branddödade eller obränd färsk död ved. Helt avgörande för att arten ska finna goda betingelser efter brand är att branden är tillräckligt intensiv för att orsaka brandljud, men inte så intensiv att träden dödas. Larvutvecklingen sker i den brända innerbarken och tar vanligtvis ett år. Larver och vuxna skalbaggar påträffas tillsammans året om.

Önskvärd naturlig stress och störning

Slät tallkapschongbaggar är nästan uteslutande knuten till brända barrträd. Den är beroende av en naturlig branddynamik med regelbundna skogsbränder på landskapsnivå.

Reproduktion och spridning

Spridningsförmågan har visat sig vara måttlig hos slät tallkapschongbagge. En effektiv kolonisation verkar kunna ske till brandfält som ligger upp till en mil bort. Sannolikheten för en kolonisering på större avstånd är även beroende av storleken hos källpopulationen, ju större denna är, ju högre sannolikhet att avlägsna brandfält koloniserar. Vuxna skalbaggar påträffas året om, möjligen sker spridningen till nya träd framförallt under högsommaren.

*1927 – Grov tallkapschongbagge (*Stephanopachys substriatus*)*

Grov tallkapschongbagge utvecklas främst på levande brandskadade barrträd. Arten föredrar brända granar men hittas inte sällan på brända tallar genom att dessa lättare överlever branden och utvecklar lokalt branddödade stampartier på levande träd, s.k. brandljud. Skadorna uppstår oftast nertill och på en sida av träden. Trädet försöker successivt övervalla med ny bark samtidigt som skalbaggar och deras larver gnager i gränsen mellan död och levande vävnad. Detta substrat tar ofta slut efter tre-fem år, men kan i vissa fall fortgå i 10-20 år på grova granar och tallar med större skador. Detta innebär att grov tallkapschongbagge är beroende av en naturlig branddynamik med regelbundna skogsbränder på landskapsnivå. Arten är sällan funnen på helt branddöd eller obränd färsk död ved.

Larvutvecklingen är vanligen ettårig. Larver och vuxna skalbaggar påträffas tillsammans året om. Spridningsförmågan har visat sig vara måttlig hos grov tallkapschongbagge. En effektiv kolonisation verkar kunna ske till brandfält som ligger upp till en mil bort. Sannolikheten för en kolonisering på större avstånd är även beroende av storleken hos källpopulationen, ju större denna är, ju högre sannolikhet att avlägsna brandfält koloniserar. Vuxna skalbaggar påträffas året om, möjligen sker spridningen till nya träd framförallt i juni–juli.

1929 – Spetshörnad barkskinnbagge (*Aradus angularis*)

Spetshörnad barkskinnbagge hittas på brandfält där den lever under barken på nyligen brända barrträd. Den antas leva på trädlevande svamp i sprickor på träden. Arten tycks inte vara specialiserad på någon särskild svampart. Den är funnen på såväl gran som tall men de flesta sentida fynden är från branddödade granar i solexponerade lägen med löst kvarsittande bark. Den lever under barken i familjegrupper med larver och vuxna tillsammans. Möjligen hinner arten mer än en generation per år. Övervintringen sker som larv eller vuxen.

Arten förekommer vanligtvis de närmaste åren efter brand, men enstaka fynd har gjorts så sent som 6-8 år efter brand. Den är beroende av en naturlig branddynamik med regelbundna skogsbränder på landskapsnivå.

Liksom flertalet andra brandberoende arter har spetshörnad barkskinnbagge förmodligen en god spridningsförmåga. Detta är en förutsättning för att kunna leva på ett relativt kortvarigt substrat. De vuxna barkskinnbaggarna är goda flygare och enskilda individer kan med stor sannolikhet lockas till brandfält över långa avstånd. Andra arter av brandberoende barkskinnbaggar är funna i t.ex. i stranddriftmaterial långt från troliga utvecklingsplatser.

1949 – Norna (*Calypso bulbosa*)

Norna växer i frisk till fuktig barrskog. Växtplatsen utgörs normalt av sluttningar med rörligt markvatten. Oftast är det halvöppna lokaler på mark med högt pH, på kalk- eller grönstensunderlag. Växtplatsen är ofta halvöppen och rik på multnande vedmaterial.

Norna kan klara visst skogsbruk, om inte hydrologi och mark störs för kraftigt.

Norna gynnas av en måttlig störning som håller markerna någorlunda solöppna utan att påverka fältskiktet i någon högre grad. För att nya individer ska kunna etablera sig behövs en måttlig störning av markskiktet. Artens blommor är insektspollinerade och fröna är vindspridda. En uppskattning av spridningsavstånd är 500 meter.

1972 – Lappranunkel (*Coptidium lapponicum*)

Lappranunkel förekommer i fuktig till våt skogsmark eller i videsnår. Arten kräver rörligt markvatten eller översilning. Den förekommer i myrkanter och tål avsevärd beskuggning men trivs bäst där videsnåren inte är för täta.

Inom lokalerna sprider sig lappranunkeln främst vegetativt. Artens frön sprids främst med vatten, men även med djur. En uppskattning av spridningsavståndet är 100–500 meter.

3110 – Näringsfattiga slättsjöar

Beskrivning

Oligotrofa (näringsfattiga) klarvattensjöar med kortskottsvegetation. Sjöarna förekommer på glacifluviala avlagringar i flacka områden eller i anslutning till istida ås- och deltaformationer, ibland i kombination med moräner och fattiga bergarter. Sjöarna är relativt grunda och stränderna näringsfattiga. Sjöhabitatet omfattar stranden upp till medelhögvattnelinjen.

Kortskottsvegetationen är i huvudsak perenn och vanligt förekommande på lämpliga bottnar. Vegetationen är i representativa sjöar välutvecklad och tydligt zonerad (olika arter på olika djup). Säv, vass och annan högre vattenvegetation förekommer sparsamt, långskottsväxter (exempelvis slingor) och flytbladsvegetation förekommer glest. Normalt bör dessa typer av vegetation inte sammanlagt täcka mer än 20 % av objektets yta eller 50 % av strandlängden för att utgöra naturtyp.

Isälvsavlagringarna (sand, grus) förekommer bland sjöbäckens jordarter. "Slättområden" utgörs av mer eller mindre flacka områden som inte utgörs av t.ex. sprickdalsterräng, och förekommer över hela landet.

I naturtypen ingår sjöar med klart till måttligt färgat vatten (färgtal < 60 mg Pt/l).

Näringshalten, karakteriserad av totalfosfor, bör normalt inte överstiga 12,5 µg/l (låga halter).

Sjöar som sedan länge varit sänkta eller dämnda men upprätthåller vattenståndsfluktuationer med naturlig säsongsvariation ingår i naturtypen. Däremot bör sjöar med korttidsreglering (flera gånger per vecka) eller en regleringsamplitud med kraftig negativ påverkan på bevarandevärdena inte klassas som naturtyp.

Förutsättningar för bevarande

Vattenkvaliteten ska vara tillräckligt god och den antropogena belastningen av närsalter, miljögifter och grumlande ämnen begränsas. Förutsättningarna för gynnsam bevarandestatus är att god eller hög ekologisk status enligt vattenförvaltningen uppnås eller bibehålls.

Markanvändningen i tillrinningsområdet ska bedrivas på ett sätt så att belastningen av näringsämnen, humus eller försurande ämnen minimeras. Oreglerade förhållanden bör upprätthållas och negativ påverkan från eventuella tidigare regleringar, rensningar eller dikningar minimeras. Många sjöar som sedan tidigare är sänkta eller reglerade kan dock upprätthålla hydrologiska förutsättningar för naturtypen.

Sjöar av naturtypen kan vara måttligt påverkade avseende vattenkvalitet, hydrologi, omgivning eller artsammansättning. Tillståndet i respektive sjö skall dock bibehållas eller förbättras så att möjligheterna att uppnå gynnsam bevarandestatus inte försämras.

Gynnsamt tillstånd/bevarandestatus förutsätter att de typiska arterna inte minskar påtagligt i området respektive på biogeografisk nivå eftersom typiska arter indikerar att naturtypen upprätthåller viss kvalitet och viktiga ekologiska funktioner. Främmande arter eller fiskstammar ska ej inverka negativt på artsammansättningen eller variationen av arter genom ändrade konkurrensförhållanden eller smittspridning.

På biogeografisk nivå är konnektivitet inom vattensystemet en förutsättning för gynnsam bevarandestatus.

3160 – Myrsjöar

Beskrivning

Naturliga sjöar och småvatten med relativt näringsfattigt vatten brunfärgat av torv eller humusämnen och ett naturligt lågt pH. Vegetationen är gles och ofta bestående av flytbladsväxter och akvatiska mossor. Stränderna är i huvudsak organogena med myrvegetation, gles starr och flytande vitmossebestånd som i regel bildar gungflyn. Sjöhabitatet omfattar stranden upp till medelhögvattenlinjen.

Myrsjöar är normalt relativt små (ofta <10 ha, sällan > 50 ha) och förekommer i hela landet, framför allt på organogena och näringsfattiga jordar i myrrika områden samt i skogslandskapet.

Myrsjöarna är naturligt lågproduktiva (fosforhalt <25µg/l). Vattnet är påverkat av humussyror, naturligt surt (ofta pH <6,2) och brunfärgat (ofta >100 mg Pt/l). Sjöar med lång omsättningstid som har klarare vatten/ lägre färgtal, men upprätthåller karaktärsarter, strukturer och funktioner ingår i naturtypen.

Myrsjöar som är påverkade av försurning och ökad humusbelastning ingår i naturtypen eftersom sjöns karaktär ofta består.

Sjöar som sedan länge varit sänkta eller dämnda och upprätthåller vattenståndsfluktuationer med naturlig säsongsvariation ingår i naturtypen. Däremot bör sjöar som regelbundet regleras inte ingå i typen eftersom den karaktäristiska gungflyvegetationen påverkas negativt av onaturliga vattenståndsförändringar.

Sjöar på kalfjället utgör sällan naturtyp eftersom det tunna torvlagret inte ger förutsättningar för den karaktäristiska vegetationen eller vattenkvaliteten.

Inom ramen för naturtypen förekommer olika vattenkemiska förhållanden. Naturliga nivåer för några karaktärsgevande parametrar är pH <6,2, vattenfärg > 100 mg Pt eller abs f 400/5 >0,2 och totalfosfor < 25 µg/l.

I norra Sverige kan sjöar med lägre färgtal upprätthålla naturtypens karaktärsarter, strukturer och funktioner och därmed ingå i naturtypen. Lägre färgtal i norr kan vara en effekt av lägre mineralisering och humusläckage på grund av kallare klimat och kortare vegetationsperiod. Sjöar, vars omgivande våtmark/gungfly är starkt påverkad av dikning utgör normalt ej naturtyp eftersom strukturer och funktioner då är skadade.

Förutsättningar för bevarande

Många av de dystrofa sjöarnas karakteristiska och typiska arter är beroende av strandskogen och våtmarkerna som livsmiljö, därför är intakta strandvåtmarker och strandskog viktiga förutsättningar för gynnsam bevarandestatus.

En opåverkad hydrologi gynnar den karakteristiska våtmarksvegetationen i strandlinjen.

Oreglerade förhållanden skall upprätthållas och negativ påverkan från eventuella tidigare regleringar, rensningar eller dikningar minimeras. Många sjöar som sedan tidigare är sänkta eller reglerade kan dock upprätthålla hydrologiska förutsättningar för naturtypen.

Vattenkvaliteten ska vara tillräckligt god och den antropogena belastningen av närsalter, miljögifter och grumlande ämnen begränsas. Förutsättningarna för gynnsam bevarandestatus är att god eller hög ekologisk status enligt vattenförvaltningen uppnås eller bibehålls.

Gynnsamt tillstånd/bevarandestatus förutsätter att de typiska arterna inte minskar påtagligt i området respektive på biogeografisk nivå eftersom typiska arter indikerar att naturtypen upprätthåller viss kvalitet och viktiga ekologiska funktioner.

Främmande arter eller fiskstammar ska ej inverka negativt på artsammansättningen eller variationen av arter genom ändrade konkurrensförhållanden eller smittspridning.

På biogeografisk nivå är konnektivitet inom vattensystemet en förutsättning för gynnsam bevarandestatus.

3260 – Mindre vattendrag

Beskrivning

Små till medelstora naturliga vattendrag eller delar av vattendrag i flacka landskap samt i skogs och bergslandskap. Naturliga variationer av vattenståndet och skiftande vattendynamik, med lugna till forsande vattendragssträckor, skapar en variation av strandmiljöer och bottnar

med förutsättningar för hög biologisk mångfald. Vattendragen har en vegetation med inslag av flytbladsväxter, undervattensväxter och/eller akvatiska mossor.

Naturtypen kan delas upp i två undergrupper, en "flytbladstyp" och en "mosstyp".

"Flytbladstypen" utgör hela eller delar av vattendrag i jordbrukslandskapet eller andra flacka delar av avrinningsområdet. Dessa vattendrag eller delar av vattendrag är mer eller mindre lugnflytande, relativt öppna (solbelysta) och har ofta ett relativt näringsrikt sediment.

"Mosstypen" utgör naturliga vattendrag med förekomst av olika arter vattenmossa (t ex Fontinalis) och annan karaktäristisk vegetation. Även dessa vattendrag kan i delar vara öppna och solbelysta, men har generellt mer strömmande vatten och steniga bottnar.

Naturtypen omfattar vattendrag av strömordning oftast mindre än 4 och/eller en årsmedelvattenföring lägre än 20 m³/s. Naturtypen avgränsas mot land av medelhögvattenlinjen.

För att tolkas som denna naturtyp bör vattendraget, i huvuddelen av sin sträckning, ej vara avsevärt påverkat av eutrofiering, försurning eller fysisk påverkan (kontinuitet, hydrologi, markanvändning i närmiljö), dvs. statusen enligt vattenförvaltningen får ej vara dålig eller otillfredsställande.

Förutsättningar för bevarande

Vattendragets variation gällande bottensubstrat, vegetation och strandstrukturer förutsätter oreglerad vattenföring. Den naturliga vattendynamiken är därmed en förutsättning för att upprätthålla livsmiljön för naturligt förekommande arter. Fria vandringsvägar i vattendraget såväl som i anslutande vattensystem (frånvaro av antropogena vandringshinder är en förutsättning för många av naturtypens arter).

Naturliga omgivningar med strandskog/svämskog, våtmarker och mader behövs för att upprätthålla livsmiljöer, vattenkvalitet och en naturlig näringsomsättning. Strandskogen är viktig för beskuggning av strandnära partier och för tillgången på substrat i form av nedfallande material, stambaser, socklar och död ved i eller i anslutning till vattendraget. I låglänta delar och på finkorniga jordar, där vattendrag tillåts meandra, karakteriseras den naturliga närmiljön av omväxlande erosions- och sedimentationspartier med regelbundet blottlagd jord och förekomst av branta strandbrinkar.

God vattenkvalitet är avgörande för många av naturtypens typiska arter. Vattensystemen är normalt näringsfattiga i de övre delarna och mer näringsrika i de nedre. Inom ramen för naturtypen förekommer dock flera olika vattenkemiska förhållanden. Förutsättningarna för gynnsam bevarandestatus är att god eller hög ekologisk status enligt vattenförvaltningen uppnås eller bibehålls.

Gynnsamt tillstånd/bevarandestatus förutsätter att de typiska arterna inte minskar påtagligt i området respektive på biogeografisk nivå eftersom typiska arter indikerar att naturtypen upprätthåller en viss kvalitet och viktiga ekologiska funktioner.

Långsiktigt livskraftiga bestånd av naturtypens arter förutsätter en för naturtypen naturlig artsammansättning utan negativ inverkan av främmande arter eller fiskstammar.

Många mindre vattendrag är påverkade av reglering, fragmentering, påverkade närmiljöer, försämrade vattenkvalitet och förekomst av främmande arter. Förhållanden avseende vattenföring, flödesdynamik och vattenkvalitet bör bibehållas eller förbättras medan effekterna av fragmentering och annan fysisk påverkan minimeras. Många vattendrag är i behov av restaurering. Förutsättningarna för gynnsam bevarandestatus är att god eller hög ekologisk status enligt vattenförvaltningen uppnås eller bibehålls.

4060 – Alpina rishedar

Fjällhedrar ovanför trädgränsen dominerade av mossa, lavar och dvärgvuxen och krypande busk- och risvegetation på såväl kalkfattiga som kalkrika marker. De utgör den karakteristiska vegetationstypen för det alpina området ovanför och norr om fjällbjörskogen men förekommer även på isolerade fjäll i boreal region. Vegetationen är vanligen påverkad av ett långvarigt renbete.

Hedvegetation förekommer då vattentillgången utgör en begränsande faktor. Naturtypen omfattar allt från mycket tidigt framsmälta eller aldrig snötäckta vindhedrar, som ofta drabbas av frosttorka, till sent framsmälta snölegor. Generellt rör det sig om vegetationstyper som får en förkortad växtsäsong.

Svenska undertyper

1. Rishedar på silikatmarker
2. Skarpa och torra hedrar (lavhed och vindblottor)
3. Fjällsippshedrar

Den mest snöskyddade undergruppen är rishedarna och eventuella mindre snölegor som gränsar till naturtypen. Fjällsippshedarna omfattar båda exponerade vindblottor med tunt lavtäckte och mer skyddade partier med ett tätt lavtäckte. Undergruppen spänner från torr till frisk mark och finns på kalkrik berggrund. Lavhedrar och vindblottor är (i stort sett) snöfria vindblottor där vegetationstäcktet ofta kan vara något glest.

7140 - Öppna mossar och kärr

Beskrivning

Habitatet är heterogent och omfattar ombrotrofa och minerotrofa, fattiga till intermediära, öppna eller mycket glest trädbevuxna myrar. De myrtyper eller myrelement som kan

inkluderas är plana eller svagt välvda mossar och tillhörande laggkärr, nordlig mosse, plana (topogena) kärr, sluttande (soligena; lutning >3%) kärr - i synnerhet backkärr (lutning >8%) - samt torvbildande mader (sumpkärr). Torvtäcket är normalt minst 30 cm djupt, men kan vara tunnare i unga myrar. Gungflyn, mjukmattegolv med vanligen mossrik vegetation som p.g.a. luftvävnad i rotsystemet flyter på vatten eller lös gyttja, inkluderas oavsett torvdjup.

Morfologiska strukturer i torven är sällsynt och utgörs i så fall av mindre tuvbildningar. Trädskikt bestående av träd högre än tre meter får inte ha mer än 30% krontäckning.

Två undergrupper kan urskiljas: Svagt välvda mossar samt kärr och gungflyn (kan indelas i fattiga och intermediära för uppföljningen).

Myrens hydrologi och hydrokemi får inte vara starkt generellt påverkad av antropogena ingrepp. Slätter kan bedrivas. Reversibla, mindre ingrepp som orsakat lokal störning i begränsade delar av myren kan medges.

Förutsättningar för bevarande

För att öppenheten ska kvarstå så förutsätter naturtypen intakta hydrologiska förhållanden och en opåverkad hydrokemi. Detta inkluderar att torv inte oxideras som en följd av antropogena ingrepp utan endast som en eventuell följd av naturliga förändringar. För de limnoga våtmarkerna och maderna inom naturtypen förutsätter det också en naturlig vattenregim i anslutande vattendrag och sjöar.

De hydrologiska och hydrokemiska förhållandena behöver upprätthållas också för att bevara variationen av strukturer/formelement (ex. tuvor, höljor, kärrfönster, slukhål, dråg, gungflyn) och olika vegetationstyper som naturligt finns i naturtypen samt motverka negativa vegetationsförändringar och igenväxning orsakad av dränering eller luftburet nedfall av näring.

Den karakteristiska vegetationen och strukturerna är också en förutsättning för många av de typiska arterna som har sin livsmiljö inom naturtypen. Gynnsamt tillstånd/bevarandestatus förutsätter att de typiska arterna inte minskar påtagligt i området respektive på biogeografisk nivå eftersom typiska arter indikerar att naturtypen upprätthåller viss kvalitet och viktiga ekologiska funktioner.

7160 – Källor och källkärr

Beskrivning

Källor och fattiga till intermediära källkärr som påverkas av ständigt strömmande mineralrikt grundvatten. Små källbäckar kan förekomma. Källmiljön och källbäckarna karakteriseras av jämn och låg vattentemperatur.

Den källpåverkade vegetationen är särpräglad och förekommer ofta fläckvis vid källan och bäckarna. Även de fattigaste varianterna av intermediär källkärrsvegetation som domineras av skapaniaarter och klyvbladvitmossa ingår i habitatet. I källorna eller källmyrarna kan järnockrabildning förekomma (nordliga järnockrakärr).

Torvdjupet kan understiga 30 cm. Morfologiska strukturer i torven är sällsynt och utgörs i så fall av mindre sträng- och flarkbildningar samt källkupoler. Habitatet är vanligtvis litet och inkluderar både solexponerade och beskuggade källmiljöer. Trädskiktet kan ha en krontäckning mellan 0-100%.

Källmiljöerna har en speciell flora och fauna som varierar med mineralsammansättning och krontäckningsgrad. Vartefter påverkan av källflödet avtar övergår vegetationen successivt i annan myr- eller sumpskogsvegetation. Habitatet förekommer framför allt i den boreala regionen.

Källans och kärrets hydrologi och hydrokemi får inte vara starkt generellt påverkad av antropogena ingrepp. Reversibla, mindre ingrepp som orsakat lokal störning i begränsade delar av myren kan medges.

Förutsättningar för bevarande

Förutsättningarna för att naturtypen ska finnas är en ständig tillgång på framspringande källvatten, med hög mineralhalt. Naturtypens fortlevnad med naturlig variation av strukturer/formelement (ex. källdråg, källkupoler) och vegetation förutsätter också intakta hydrologiska förhållanden och en opåverkad hydrokemi. Detta inkluderar att torv inte oxideras som en följd av antropogena ingrepp utan endast som en eventuell följd av naturliga förändringar

I öppna källor och källkärr kan hävd i form av återkommande röjningar, slätter eller extensivt bete vara en förutsättning för att naturtypens naturvärden knutna till den öppna miljön ska bibehållas. Även det strömmande vattnet kan stå för en naturlig störning som upprätthåller den öppna miljön.

För att källor och källkärr i sumpskog och på myrar med lång skoglig kontinuitet skall upprätthållas måste skogsbruk undvikas eller bedrivs med stor naturvårdshänsyn.

Den karakteristiska vegetationen och strukturerna är en förutsättning för många arter som har sin livsmiljö inom naturtypen. Gynnsamt tillstånd/bevarandestatus förutsätter att de typiska arterna inte minskar påtagligt i området respektive på biogeografisk nivå eftersom typiska arter indikerar att naturtypen upprätthåller viss kvalitet och viktiga ekologiska funktioner.

Beskrivning

Minerotrofa myrar och rika källmiljöer oavsett lutning och förekomster av morfologiska strukturer, där ständig tillförsel av baskatjonrikt vatten från omgivningen sker. Detta medför att pH-värdet i myren vanligen är 6 eller högre. Habitatets utbredningsområde överensstämmer med områden där berggrunden och/eller jordtäcknet är rikt på baskatjoner, vanligtvis kalcium. Rikkärren är generellt oligotrofa-mesotrofa och näringsbegränsade då kalcium komplexbinder fosfat.

Torvdjupet är ofta grundare än i fattigare myrar och kan understiga 30 cm, men bottenskiktet byggs upp av rikkärrensindikerande brunmossor (t ex släktena *Scorpidium* och *Campylium*) eller i vissa fall vitmossor. Morfologiska strukturer i torven utgörs i de fall de förekommer av tuvbildning, mindre sträng- och flarkbildningar och källkupoler.

Både öppna och trädklädda rikkärr inkluderas i habitatet, vilket kan ha en krontäckning av 0-100%. Vegetationen domineras av olika halvgräs och örter. Rikkärren har en speciell flora och fauna som varierar med t ex krontäckningsgrad, kalkhalt och näringsförhållanden.

Tre undergrupper kan urskiljas:

- Öppna hävdade rikkärr (krontäckning 0-30%)
- Öppna ohävdade rikkärr (krontäckning 0-30%)
- Trädklädda och videbevuxna rikkärr (krontäckning 30-100%)

Kärrets hydrologi och hydrokemi får inte vara tydligt generellt påverkad av antropogena ingrepp. Reversibla, mindre ingrepp som orsakat lokal störning i begränsade delar av myren kan medges. Rikkärr är ofta störningsgynnade eller beroende av hävd, särskilt i södra Sverige har ängsbruk och betesdrift påverkat vegetationens sammansättning. Många rikkärr som inte fortsatt hävdas växer igen till sumpskog. Rikkärr stadda i igenväxning på grund av fysiska ingrepp eller utebliven hävd ska fortfarande hysa störningsgynnade arter eller vara möjliga att återställa utan omfattande insatser. Naturliga störningar kan dock medföra stabil rikkärnsvegetation även om krontäckningen är hög.

Förutsättningar för bevarande

Förutsättningarna för att naturtypen ska finnas är en ständig tillgång på baskatjonrikt vatten. Naturtypens fortlevnad med naturlig variation av strukturer/formelement (ex. tuvbildning, mindre sträng- och flarkbildningar och källkupoler) och vegetation förutsätter också intakta hydrologiska förhållanden och en opåverkad hydrokemi. Detta inkluderar att torv inte oxideras som en följd av antropogena ingrepp utan endast som en eventuell följd av naturliga förändringar

Till rikkärr är en speciell biologisk mångfald knuten och den karakteristiska vegetationen och strukturerna är en förutsättning för många arter som har sin livsmiljö inom naturtypen. Gynnsamt tillstånd/bevarandestatus förutsätter att de typiska arterna inte minskar påtagligt i området respektive på biogeografisk nivå eftersom typiska arter indikerar att naturtypen upprätthåller viss kvalitet och viktiga ekologiska funktioner.

7310 - Aapamyrrar

Beskrivning

Aapamyrrar är aapamyrrskomplex eller myrrkomplex som domineras av kärr eller blandmyr i de centrala delarna. De centrala kärren är i huvudsak minerotrofa men kan i viss mån vara limnogen påverkade. Myrrkomplex är mosaiker av hydrologiskt sammanhängande myrrmark.

Aapamyren är nordlig och bäst utbildad ovan Limes Norrlandicus. Normalt är aapamyrrar >20 ha och omfattar vidsträckta öppna myrrpartier. Aapamyren utgörs alltid av ett hydrologiskt sammanhängande myrrkomplex och domineras ofta av kärr eller blandmyr i de centrala delarna. Strängflarkärr och olika typer av blandmyrrar klassas alltid som aapamyrr. Andra myrrtyper som därutöver kan ingå i ett aapamyrrskomplex är t.ex. mossar av nordlig typ, plana (topogena) och sluttande (soligena) kärr, som kan vara fattiga, intermediära eller rika, källor och källkärr, palsmyrrar, mader (sumpkärr) och sumpskog på torvmark. Ingående naturtyper klassas som undertyper.

Kärren kan vara fattiga till rika samt oligotrofa till mesotrofa. Vissa ingående typer kan ha ett torvdjup som är grundare än 30 cm. Samtliga myrrtyper kan vara öppna eller trädklädda, dvs. 0-100% krontäckning. Undertypernas trädtäckning följer respektive naturtyp.

Inom aapamyren kan tuvor, höljor, dystrofa småvatten, dråg, bäckar och mader förekomma. Morfologiska strukturer i torven i form av tuvor, höljor, strängar, gölar, flarkar och enstaka palsar kan förekomma på några av de ingående myrrtyperna.

Myrens hydrologi och hydrokemi får inte vara starkt generellt påverkad av antropogena ingrepp. Reversibla, mindre ingrepp som orsakat lokal störning i begränsade delar av myren kan medges.

Naturtypen består normalt av stora myrrkomplex och kan innehålla:

Öppna mossar och kärr 7140

Källor och källkärr 7160

Kalktuffkällor 7220

Rikkärr 7230

Aapamyrr 7310

Skogklädd myr 91D0
Lövsumpskog 9080
Palsmyr 7320
Myrsjöar (dystrofa sjöar) 3160

Förutsättningar för bevarande

För att aapamyrkomplexets olika våtmarkskomponenter ska upprätthållas förutsätter naturtypen intakta hydrologiska förhållanden och en opåverkad hydrokemi. Detta inkluderar att torv inte oxideras som en följd av antropogena ingrepp utan endast som en eventuell följd av naturliga förändringar. Förutsättningarna för limnogen påverkade våtmarker och mader är också en naturlig vattenregim i anslutande vattendrag och sjöar.

Hydrologin och hydrokemin behöver upprätthållas också för att bevara variationen av strukturer/formelement (ex. tuvor, strängar, flarkar, flarkgölar) och olika vegetationstyper som naturligt finns i den komplexa naturtypen samt motverka negativa vegetationsförändringar och igenväxning orsakad av dränering eller luftburet nedfall av näring.

Den karakteristiska vegetationen och strukturerna är också en förutsättning för många av de typiska arterna som har sin livsmiljö inom naturtypen. Gynnsamt tillstånd/bevarandestatus förutsätter att de typiska arterna inte minskar påtagligt i området respektive på biogeografisk nivå eftersom typiska arter indikerar att naturtypen upprätthåller viss kvalitet och viktiga ekologiska funktioner.

För att våtmarkskomponenter med lång skoglig kontinuitet ska upprätthållas måste skogsbruk undvikas. Eventuellt skogsbruk på fastmarksholmar eller anslutande fastmark måste ske med stor naturvårdshänsyn.

8110 - Silikatrasmarker

Beskrivning

Naturliga rasmarker i alpin region av silikatrika, svårvittrade och näringsfattiga silikatbergarter, som granit, gnejs, glimmerskiffer, gabbro och amfibolit. Serpentin och andra ultrabasiska silikatbergarter räknas dock till kalkrasmarkerna.

Rasmarkerna har bildats på naturlig väg genom erosions- och vittringsprocesser, men kan i enstaka fall förekomma i gamla stenbrott. Lutningen är i representativa rasmarker mer än 30° i minst 20 meter och minst 70 % av ytan ska bestå av block, sten, grus eller annuell vegetation. Hela rasmarken omfattas, från de högt liggande, ofta finmaterialrika delarna till de grovblockiga lägre liggande partierna. Däremot ingår inte fast berget ovan eller vid sidan om rasmarken. Typiska silikatrasmarker utgörs av en s.k. talusbildning.

Rasmarker kännetecknas av störningar som ras och snöskred, och domineras därför av ytor som saknar sammanhängande växttäcke av kärlväxter. Artantalet är ofta lågt, och kalkkrävande arter saknas. Rasmarkerna är oftast mer eller mindre trädlösa (<30% krontäckning av träd) och busklösa. I nedre delen är de dock ofta vara glest trädbevuxna.

Florans artsammansättning varierar mellan olika områden beroende på bergartens näringshalt, mikroklimatet samt slutningens lutningsriktning och benägenhet för ras och vittring. Naturtypen kännetecknas av störningar som ras och snöskred, och domineras därför av ytor som saknar sammanhängande vegetation av kärlväxter.

Förutsättningar för bevarande

Den för naturtypen karakteristiska artsammansättningen och variationen är beroende av de strukturer och funktioner som utgör förutsättningarna för naturtypen.

Ren luft är en viktig förutsättning för gynnsam bevarandestatus i silikatrasmarker. För lavar är det ett faktum att luftkvaliteten spelar en stor roll för artsammansättningen och i vilket skick arterna är i. Eftersom lavar utgör en viktig andel av arterna i naturtypen är ren luft en viktig faktor för denna naturtyp.

För silikatrasmarker varierar jordtäcket från tunt jordlager, humusrik grus till grus där ingen av dessa kan hålla mycket fuktighet. Opåverkad hydrologi är därför avgörande för att upprätthålla vegetationen och därmed en förutsättning för gynnsam bevarandestatus för naturtypen. Kraven på hydrologi varierar dock mycket, från krav om översilning eller rörligt markvatten under hela vegetationsperioden, till väldigt lågt behov av vattentillgång.

Fortgåenden sluttningsprocesser som ras, laviner eller slasklaviner (starkt uppblötta snölaviner) med talusbildning är en förutsättning för naturtypen. I detta ingår måttlig störning (som tramp) för att hindra etablering av ett sammanhängande vegetationstäck.

De övre delarna av rasbranter är ofta viktiga tillhåll för rovfåglar som utnyttjar dessa till att bygga bo, som rastplats eller för att spana efter faror och/eller föda.

Gynnsam bevarandestatus förutsätter ingen påtaglig minskning av populationerna hos de typiska arterna i naturtypen.

8210 - Kalkbranter

Beskrivning

Naturtypen utgörs av kalksten eller kalkrika klippor med vegetation i sprickor och på hållar. Även ultrabasisiska bergarter (t.ex. serpentinit) räknas hit. Naturtypen är spridd i landet och omfattar alla slutningar eller starkt lutande (minst 30°) kalkstensytor som är så kalkrika att kalkkrävande arter trivs på dem, förutom klippor som påverkas av havet. I representativa fall är branten högre än 5 meter, och består huvudsakligen av fast berggrund.

Vegetationen består både av kärlväxter i sprickor samt av en artrik lav- och mossflora på de branta klippväggarna och under överhäng. På klippställarna finns ofta rikligt med skorplavar, t.ex. av orangelavar (*Caloplaca* spp.) och i sprickorna växer bräckor (*Saxifraga* spp.), drabor (*Draba* spp.), ormbunkar och enstaka gräs samt rikligt med mossor. Vegetationen på ultrabasisk silikatberggrund kan vara artrik och innehåller ofta starkt specialiserade arter. I habitatet ingår också mindre klippfyllor med vegetation. Träd förekommer normalt inte, och även i mindre branter ska krontäckningen alltid vara <30 %.

Habitatet innehåller flera mycket artrika och särpräglade växtsamhällen som varierar med exposition och fuktighetsförhållanden. Förekomsten av sprickbildningar, översilade ytor och klippfyllor med tunt jordtäckte är viktiga faktorer för vegetationen. Branterna är ofta boplats för rovfåglar.

Förutsättningar för bevarande

Jordlagret, om det finns, består i stort av vittringsjord som efterhand kan blandas upp med humus. Det är därför inte möjligt att hålla på mycket fuktighet. En opåverkad hydrologi spelar därför en viktig roll för att upprätthålla vegetationen och därmed en förutsättning för gynnsam bevarandestatus för naturtypen.

Intilliggande skog är gynnsamt för klippvegetation. Detta gäller främst skog som växer vid basen av branten, där den skuggar och begränsar avdunstningen vilket leder till bättre bevarad luftfuktigheten än vid avsaknad av träd. Skog på toppen av klippan bidrar också till att bevara nederbörden bättre och se till så att det kommer ett jämnare flöde av vatten nedför klippan.

8230 – Hällmarkstorräng

Beskrivning

Växtsamhällen med torktåliga arter av kärlväxter, lavar och mossor på silikatrika hällmarksytor. Hällarna är tidvis mycket torra och har ett tunt, fläckvist förekommande jordtäckte som maximalt får täcka 50% av ytan. Ytorna är främst plana och överskrider inte 30° lutning och består oftast av näringsfattiga graniter och gnejser.

Naturtypen förekommer i huvudsak i områden med någon typ av störning, t.ex. bete. Kärlväxter som fetbladsväxter, styvmorsviol, tjärblomster, bergglim och mandelblom karaktäriserar naturtypen.

De artrikaste och värdefullaste exemplen förekommer i öppna betesmarker, kust- eller åkerlandskap. Naturtypen är särskilt karaktäristisk i kusttrakter och kring Vänerne. Periodvis

översilning med näringsrikt vatten från gräsmarksytter, fågelspillning m.m. kan ge en artrik och svagt kalkgynnad växtlighet. I de bäst utvecklade typerna påträffas också rikligt med mossor och lavar, t.ex. koppelbryum *Bryum alpinum*, takskrumossa *Tortula ruralis*, vissa skinn- och gelélavar *Leptogium spp.* och *Collema spp.* Naturtypen har i gynnsam bevarandestatus krontäckning på mindre än 30 %, men den kan vara högre om t.ex. betet har minskat eller upphört.

Hällmarkstorräng existerar inte i alpin region. Den lågvuxna, glesa vegetation med många små ettåriga växter speglar ett extremt torrt lokalklimat med tunt jordlager.

Viktiga strukturer och funktioner är skötsel (bete), störning (t ex brand, tramp) och ren luft.

9010 - Taiga

Beskrivning

Naturtypen förekommer i boreal till boreonemoral zon på torr till blöt och näringsfattig till näringsrik mark och innefattar i typfallet produktiv skogsmark. Enstaka områden finns i kontinental region. Trädskiktets krontäckningsgrad är normalt 30-100% och utgörs av gran, tall, björk, asp, rönn och sälg. Små inslag av andra inhemska trädslag kan förekomma. Naturtypen innefattar även brandfält och stormfällningar som då kan innebära en lägre krontäckning.

Skogen ska vara, eller i en relativt nära framtid kunna bli naturskog eller likna naturskog med avseende på egenskaper och strukturer. Den kan ha påverkats av t.ex. plockhuggning, bete eller naturlig störning. Skogen ska vara i ett sent eller i ett relativt sent successionsstadium. Det ska finnas gamla träd och död ved och en kontinuitet för de aktuella trädslagen. Om naturliga störningsprocesser eller skötselåtgärder, huvudsakligen brand/naturvårdsbränning, i syfte att imitera sådana har påverkat området kan även områden i yngre successionsstadier ingå om de utgör ett väsentligt värdehöjande komplement. Egenskaper och strukturer som är typiska för naturskog finns normalt även i yngre successionsstadier. Skogens hydrologi ska inte vara under stark generell påverkan från markavvattning. Näringskrävande örter finns endast undantagsvis. Naturtypen hyser vanligtvis en mängd rödlistade arter som gynnas av lång skoglig kontinuitet, gamla träd, död ved eller brandfält och successionsstadier efter brand.

Undergrupper:

- A. granskog
- B. tallskog
- C1. barrblandskog
- C2. blandskog
- D. triviallövskog

E. kalmarglest beskogad mark med mycket död ved efter störning (ex. brandfält)

F. naturliga successionsstadier efter störning, (ex. barr-, löv- eller blandbrännor).

9040 - Fjällbjörkskog

Naturtypen förekommer i subalpin miljö ovan barrskogsgränsen på mark som är torr till fuktig och näringsfattig till näringsrik. Trädskiktets krontäckningsgrad är 10-100% och fjällbjörk utgör minst 50% av grundytan. Övriga trädslag som kan förekomma är hägg, rönn, sälg, gråal, asp, viden, tall och gran.

Naturtypen ska präglas av fjällbjörk och i typfallet ha en karaktär av skog men innefattar längst i norr ofta även buskmarker. Naturtypen kan indelas i undergrupperna öppen lågväxt fjällbjörkskog med inslag buskmarker respektive slutet och mer högväxt fjällbjörkskog. Skogen ska vara, eller i en relativt nära framtid kunna bli naturskog eller likna naturskog med avseende på egenskaper och strukturer. Den kan ha påverkats av t.ex. plockhuggning, bete eller naturlig störning. Renbete har förekommit och förekommer ofta även idag. Boskapsbete i fjällbjörkskog på fäbodvallar kan förekomma men får anses som mycket ovanligt. Skogen ska vara i ett sent eller i ett relativt sent successionsstadium. Det ska finnas gamla träd och död ved och en kontinuitet för de aktuella trädslagen. Om naturliga störningsprocesser eller skötselåtgärder i syfte att imitera sådana har påverkat området kan även områden i yngre successionsstadier ingå. Egenskaper och strukturer som är typiska för en naturskog finns normalt även i yngre successionsstadier.

Fältskiktet kan variera beroende på jordart, vattentillgång och snötäckets varaktighet. En grov indelning i undergrupper kan göras efter produktiviteten; lavtyp, mosstyp, lågörttyp och högörttyp.

Merparten av fjällbjörkskogen är idag naturskog som påverkas av naturlig dynamik såsom laviner, klimat och väder, renbete samt utbrott av insekter, främst fjällbjörkmätare.

9060 – Åsbarrskog

Naturtypen förekommer på rullstensåsar, på deras sluttningar eller vid åsarnas fot och är torr-blöt och näringsfattig-näringsrik. Trädskiktets krontäckningsgrad är 30-100% och inhemska barrträd utgör minst 50% av grundytan. Ofta utgör tall minst 50% av grundytan uppe på åsen, men i nedre delen, med relativt ytligt grundvatten, utgör ofta gran minst 50% av grundytan. I sällsynta fall kan även gran förekomma uppe på åsen. Lövinslag förekommer, främst i de nedre delarna.

Kvalitetskriterier: Skogen ska likna, eller i en relativt nära framtid kunna likna en naturskog med avseende på egenskaper och strukturer. Den kan ha påverkats av t.ex. plockhuggning, bete eller naturlig störning. Skogen ska vara i ett sent eller i ett relativt sent successionsstadium. Om naturliga störningsprocesser eller skötselåtgärder i syfte att imitera sådana har påverkat området kan även områden i yngre successionsstadier ingå.

Fältskiktet varierar från torr lavtyp till fuktig örtrik typ. Mikroklimatet på åsslutningarna med torra eller blöta förhållanden, kombinerat med ljus eller skugga, spelar stor roll för artsammansättningen. Floran och faunan är normalt rik på arter av flera organismgrupper som har en preferens för soliga och sandiga miljöer. I partier med åsgranskog kan bombmurkla växa.

Typen innefattar antingen glesare tallskogar på åsarna eller örtrika granskogar nedanför åsarna påverkade av genomsilat åsvatten, och kan därför delas in i två undergrupper med delvis olika förutsättningar.

91D0 – Skogsbevuxen myr

Naturtypen förekommer på myrar (> 30 cm djupt torvtäcke) som är fuktiga till blöta med högt liggande grundvattenyta. Näringsförhållandena är näringsfattiga till intermediära. Trädskiktets krontäckningsgrad är 30-100%. Trädslagsblandningen varierar med myrtyp och näringsförhållanden men glasbjörk, tall och gran är vanliga trädslag.

Skogen ska vara, eller i en relativt nära framtid kunna bli naturskog eller likna naturskog med avseende på egenskaper och strukturer. Den kan ha påverkats av t.ex. plockhuggning, bete eller naturlig störning. Skogen ska vara i ett sent eller i ett relativt sent successionsstadium. Det ska finnas gamla träd och död ved och en kontinuitet för de aktuella trädslagen. Om naturliga störningsprocesser eller skötselåtgärder i syfte att imitera sådana har påverkat området kan även områden i yngre successionsstadier ingå. Egenskaper och strukturer som är typiska för naturskog finns normalt även i yngre successionsstadier. Skogens hydrologi är inte under stark generell påverkan från t.ex. markavvattning, torvtäkt e.d. Fält- och bottenskiktet domineras av ris, halvgräs, och vitmossor.

Skogsbevuxen myr skiljs från andra fuktiga och våta skogstyper genom sin torvproduktion. I praktiken kan det vara svårt att avgöra torvdjupet, variationen inom området kan vara stor och övergångar mot gran- eller lövsumpskogar förekommer. Den skogsbevuxna myren är i allmänhet surare och fattigare, medan sumpskogarna visar tecken på högre näringsrikedom i form av högre träd tillväxt och åtminstone smärre örtinslag.



Länsstyrelsen
Norrbotten