



Lillflötuberget SE0820023

Bevarandeplan Natura 2000-område



Länstyrelsen
Norrbotten

Titel: Lillflötuberg SE0820023
Bevarandeplan Natura 2000-område.
Diarienummer: 511-1862-2017
Omslagsbild: Länsstyrelsen i Norrbottens län
Kontaktuppgifter: Länsstyrelsen i Norrbottens län
971 86 Luleå
Telefon: 010-225 50 00 fax: 0920-22 84 11
E-post: norrbotten@lansstyrelsen.se
Internet: www.lansstyrelsen.se/norrbotten

ISSN: 0283-9636

Områdesinformation

Uppdaterad:	2017-06-20
Kommun:	Piteå
Läge:	40 km V om Piteå
Markägarförhållanden:	Bolag
Områdets totala areal:	79,7 ha
Områdestyp:	Föreslaget område av gemenskapsintresse (pSCI) 1995-12-01 Område av gemenskapsintresse (SCI) 2005-01-01 Särskilt bevarandeområde (SAC) 2011-03-01. Regeringsbeslut M2010/4648/Nm
Ytterligare skyddsform:	Naturresevat
Berörda samebyar:	Östra Kikkejaure

Innehållsförteckning

Allmänt	4
Vad är en bevarandeplan?	4
Tillståndsplikt och samråd	4
Översiktskarta	5
Naturtyper och arter som ska bevaras i området	6
Bevarandesyfte	6
Beskrivning av området	8
Bevarandemål	8
Hotbild	9
Bevarandeåtgärder	11
Bevarandetillstånd	11
Bilaga 1 - Naturtyper och arter	12

Allmänt

EU-länderna jobbar gemensamt för att värna om den biologiska mångfalden och har enats om vilka naturtyper och arter som är extra viktiga att skydda och bevara. Dessa finns listade i art- och habitatdirektivet samt i fågeldirektivet. De områden som ingår i det europeiska nätverket Natura 2000 har pekats ut eftersom de innehåller en eller flera av dessa naturtyper och/eller arter och är ett led i att skydda dessa. Vissa arter och naturtyper i direktiven är prioriterade vilket innebär att extra hänsyn ska tas till dem. Varje område som ingår i Natura 2000-nätverket föreslås av respektive länsstyrelse och beslutas av regeringen.

Vad är en bevarandeplan?

Över hela Sverige finns idag en stor mängd naturområden som ingår i Natura 2000. Till varje sådant område finns det en bevarandeplan som ur olika aspekter beskriver området och dess syfte, mål och värden. Bevarandeplanen är tänkt att fungera som:

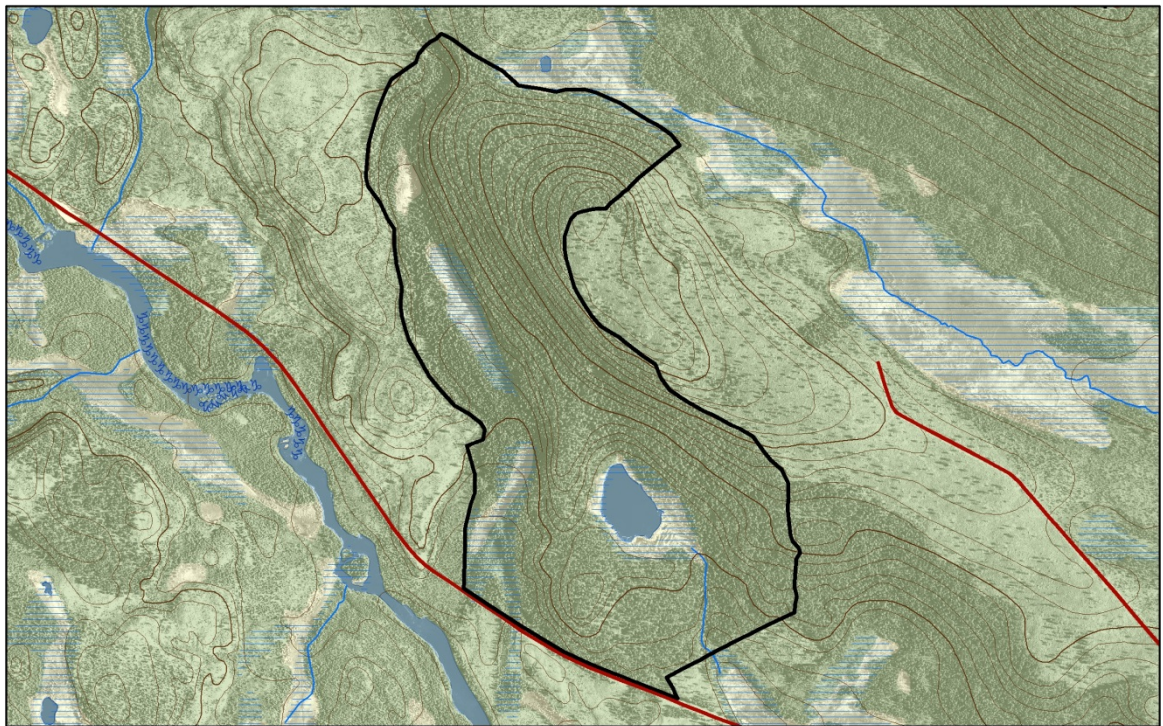
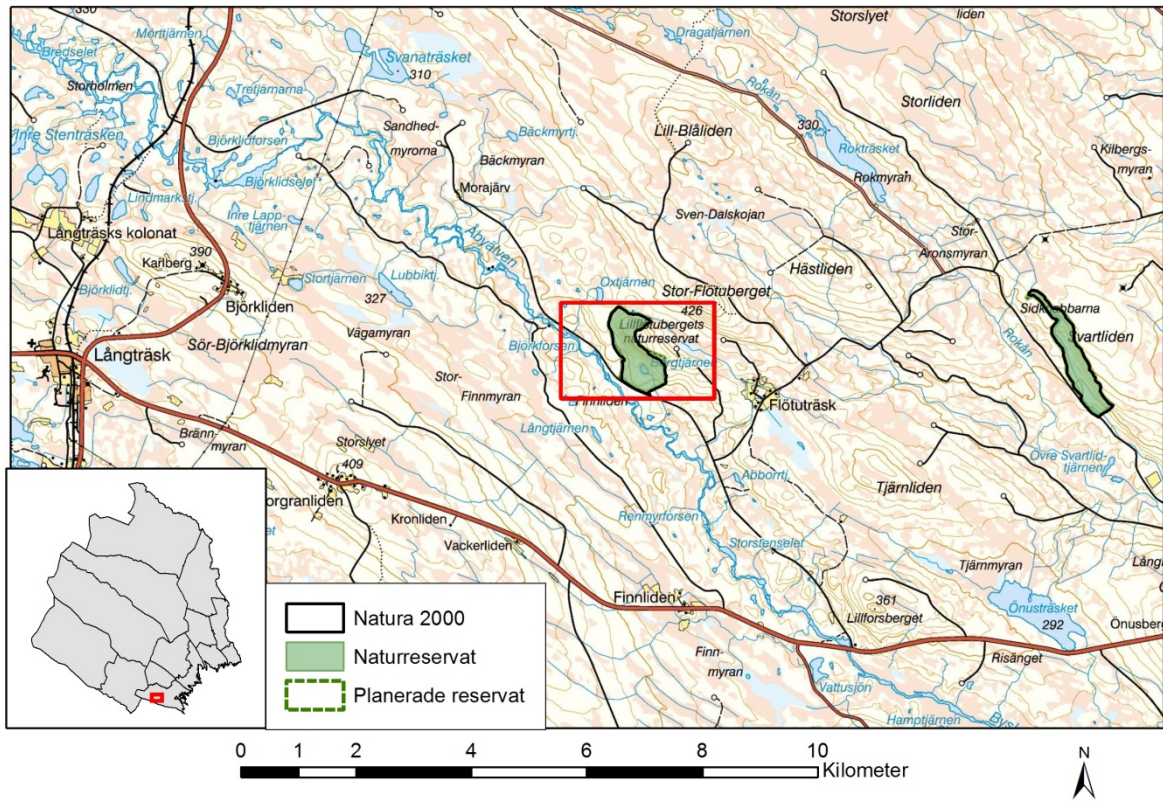
- Ett vägledande dokument för berörda myndigheter, kommuner, exploatörer m.fl. vid eventuella bedömningar och prövningar som kan ske vid exploatering eller andra åtgärder som riskerar att skada Natura 2000-området.
- Ett informationsunderlag vid bedömning av om området är tillräckligt skyddat och för hur området bör skötas för att på bästa sätt upprätthålla eller utveckla de naturvärden som pekats ut där.
- En informationskälla till markägare, brukare, marknadsaktörer och allmänhet om området och vilka värden som är speciella för just där.

Tillståndsplikt och samråd

Särskild lagstiftning gäller för Natura 2000-områden. Detta regleras i miljöbalken, 7 kap. 27-29§§. För att inte skada naturvärden krävs tillstånd för verksamheter eller åtgärder som på ett betydande sätt kan påverka miljön i ett Natura 2000-område. Det kan även gälla åtgärder utanför Natura 2000-området, om de kan påverka miljön inom området. Eftersom det kan vara svårt att avgöra vilka åtgärder som på ett betydande sätt kan påverka naturvärden behöver man samråda med Länsstyrelsen före genomförandet.

Ett tillstånd får lämnas endast om verksamheten/åtgärden ensam eller tillsammans med andra pågående eller planerade verksamheter/åtgärder inte kan skada den eller de livsmiljöer i området som avses att skyddas. Den får inte heller medföra att arter som avses att skyddas utsätts för en störning som på ett betydande sätt kan försvåra bevarandet av dessa inom området. Särskilda undantag kan göras från detta, men endast med regeringens tillstånd. Mer information om detta finns hos Länsstyrelsen, läs på webben eller kontakta en handläggare.

Översiktskarta



© Länsstyrelsen Norrbotten och © Lantmäteriet

0 250 500 1 000
Meter

Naturtyper och arter som ska bevaras i området

Kod	Art
1972	Lappranunkel (<i>Coptidium lapponicum</i>) ²

Kod	Naturtyp	Areal (ha)	Andel (% ¹)
3160	Myrsjöar ²	1,6	2
7140	Öppna mossar och kärr ²	5,8	7
9010	*Taiga ²	72,1	91

* - Naturtyp prioriterad inom EU

¹) Andelen utpekade naturtyper i området behöver inte uppgå till 100 % av arealen.

²) Fastställd av regeringen.

Ovan redovisas naturtyper och arter från art- och habitatdirektivet som pekats ut som värdefulla i området. Det baseras på bästa tillgängliga kunskap, vilket för vissa områden skiljer sig något från vad som är beslutat av regeringen. Länsstyrelsen har i dessa fall för avsikt att föreslå ändringarna till regeringen när tillfälle ges. Vid förvaltning och tillståndsprövning utgår man ifrån i verkligheten förekommande naturtyper, därför är det nödvändigt att bevarandeplanen redovisar dessa, även om de inte har hunnit beslutas av regeringen.

Information om naturtypernas utbredning inom området finns i kartverket Skyddad natur. Det finns på Naturvårdsverkets hemsida och hittas genom att där söka på "kartverket skyddad natur". Kartan över naturtyper hittas under Naturtypskarteringar. Kunskapen om Natura 2000-områdena utvecklas dock ständigt, kontakta därför Länsstyrelsen i Norrbotten vid behov av aktuell information.

Bevarandesyfte

Det övergripande syftet för områdets bevarande är att det (enligt 16§ Förordningen om områdesskydd) ska bidra till bevarandet av biologisk mångfald genom att upprätthålla eller återskapa gynnsam bevarandestatus för de ingående naturtyperna och/eller arterna på biogeografisk nivå, dvs. för hela nätverket. Det enskilda Natura 2000-områdets syfte är också att lokalt bevara eller återskapa ett gynnsamt bevarandetillstånd för de naturtyper och arter som utpekats.

Prioriterade bevarandevärden

Lillflötuberget har pekats ut som Natura 2000-område eftersom skogen, sjön och myrarna där under lång tid har utvecklats fritt genom naturlig succession och under påverkan av naturliga störningar som stormar och bränder. De har utsatts för liten mänsklig påverkan och utgör en rest av det naturliga landskapet. Naturtyperna har därför en lång kontinuitet och hyser rika naturmiljöer med viktiga strukturer som utgör en livsförutsättning för många specialiserade och känsliga arter. Miljöer som annars utgör bristbiotoper i landskapet. Syftet med området är därför att bevara den värdefulla sammanhängande naturmiljön med sin opåverkade karaktär och biologiska mångfald. Skogar, våtmarker och alla andra ingående ekosystem ska ges förutsättningar att utvecklas naturligt utan negativ mänsklig påverkan. Även den utpekade lappranunkeln ska ha goda livsförutsättningar inom området.

Prioriterade åtgärder

Naturtyperna ska få fortsätta utvecklas fritt och inga prioriterade åtgärder finns i dagsläget.

Gynnsam bevarandestatus

En livsmiljös bevarandestatus anses gynnsam när:

1. Dess naturliga eller hävdberingade utbredningsområde och de ytor den täcker inom detta område är stabila eller ökande.
2. Den särskilda struktur och de särskilda funktioner som är nödvändiga för att den ska kunna bibehållas på lång sikt finns och sannolikt kommer att finnas under en överskådlig framtid.
3. Bevarandestatusen hos dess typiska arter är gynnsam.

En arts bevarandestatus anses gynnsam när:

1. Uppgifter om den berörda artens populationsutveckling visar att arten på lång sikt kommer att förbli en livskraftig del av sin livsmiljö.
2. Artens naturliga eller hävdberingade utbredningsområde varken minskar eller sannolikt kommer att minska inom en överskådlig framtid.
3. Det finns och sannolikt kommer att fortsätta att finnas en tillräckligt stor livsmiljö för att artens populationer ska bibehållas på lång sikt.

Beskrivning av området

Området omfattar Lillflötubergets branta syd- och västsluttning med nedanförliggande myrmark. Den varierade topografin ger upphov till flera olika naturtyper. Centralt i södra delen av området ligger dessutom en tjärn omgiven av tallhed.

Skogen i bergssluttningen utgörs av en sen brandsuccession av tall med överståndare som har överlevt minst tre bränder. Den äldsta generationen är omkring 300 år. Den senaste branden härjade troligen för 70-100 år sedan och brandspår syns i form av kolade högstubbar och brandljud. Beståndet har ett stort inslag av björk, asp och gran. Hålträd och torrträd är vanliga i sluttningen och skogen är endast svagt plockhuggen.

Markvegetationen är av frisk ristyp med inslag av liljekonvalj och andra lågörter. I sluttningen mot Bergtjärnen förekommer rikligt med liggande och stående död ved, framför allt lövträd. Tallheden söder om berget är mer påverkad av plockhuggning än områdets övriga delar.

Bevarandemål

Bevarandemålet beskriver det tillstånd som ska råda när naturtypen/arten har uppnått gynnsamt bevarandetilstånd och genom detta också på bästa sätt fyller sin funktion i Natura 2000-nätverket. Det är tänkt att fungera som en vägledning vid t.ex. skötselplanering och uppföljning men utgör också ett viktigt underlag vid tillståndsprovning. De angivna arealerna får avvika från bevarandemålen om det är till följd av naturliga förändringar. För en beskrivning av naturtyperna, se Bilaga 1.

Myrsjöar 3160

Naturtypen ska fortsätta att ha en areal på minst 1,6 ha. Sjön ska ha en opåverkad hydrologi med naturliga vattenståndsfluktuationer. Omgivande strandvåtmarker och strandskogar ska vara intakta och inte vara under stark generell påverkan från dikning. Naturtypen ska ha minst motsvarande god eller hög kemisk och ekologisk status enligt vattenförvaltningens bedömningsgrunder. Främmande arter eller fiskstammar ska inte inverka negativt på artsammansättningen eller variationen av arter genom t.ex. ändrade konkurrensförhållanden eller smittspridning. Vattenvägar upp- och nedströms ska vara fria från vandringshinder. Den ska hysa typiska arter av fåglar och/eller trollsländor.

Öppna mossar och kärr 7140

Naturtypen ska ha en fortsatt areal på minst 5,8 ha. Den ska utgöras av en öppen torvbildande våtmark med intakta hydrologiska förhållanden och en opåverkad hydrokemi. Omgivande skog ska vara intakt i sådan utsträckning att den utgör en fungerande naturlig buffertzona som t.ex. förhindrar läckage av näring och sediment. Inga körskador eller diken med avvattnande effekt ska finnas. Den ska hysa för naturtypen typiska arter av kärlväxter och mossor.

Taiga 9010

Naturtypen ska fortsätta att ha en areal på minst 72,1 ha. Skogen ska ha en naturlig struktur och vara präglad av naturlig succession och störning, alternativt naturvårdande insatser. Den ska ha en naturlig trädslagsblandning med en stor åldersspridning, från plantor till mycket gamla träd, och innehålla gott om stående och liggande död ved. Utländska trädslag (t.ex. *Pinus contorta*) eller andra främmande arter som kan utgöra ett hot mot naturmiljön ska inte förekomma. Områdets hydrologi ska vara intakt och inga diken med avvattande effekt ska finnas. De olika skogsmiljöerna ska hysa ett växt- och djurliv med en mångfald av arter som är beroende av orördhet och långvarig träd- och lågakontinuitet eller naturlig störning. Det ska även förekomma för naturtypen typiska arter av kärlväxter, svampar och/eller lavar.

Lappranunkel 1972

Växten ska ha en stabil, livskraftig och blommande population inom området. Dess livsmiljö ska inte minska och ska hysa ett intakt trädskikt och en naturlig hydrologi med rörligt markvatten eller översilning.

Typiska arter

De typiska arterna är arter som valts ut eftersom de är knutna till viktiga strukturer eller funktioner i naturtypen eller själv utgör ett värde. De är ofta känsliga och reagerar då snabbt på negativ förändring. Detta gör att de är positiva indikatorer för naturtypen och deras förekomst utgör därmed en bedömningsgrund för naturtypens bevarandestatus. En generell förutsättning för gynnsam bevarandestatus är att ingen påtaglig minskning ska ske av populationerna av de typiska arterna i naturtypen.

Hotbild

Nedan beskrivs ett antal potentiella hot mot Natura 2000-området. Hoten som redovisas är exempel på verksamheter och aktiviteter som kan åstadkomma en negativ påverkan på de utpekade naturtyperna. Texten syftar endast till att vara vägledande och även andra hotbilder än de som beskrivs här kan bli aktuella. De faktorer som är av global karaktär, till exempel klimatförändringar och luftföroreningar kan inte lösas genom områdets skötsel utan måste lösas i den politiska debatten. I bevarandeplanen ligger tyngdpunkten därmed främst på kända och potentiella, lokala hot. Om dessa bedrivs inom eller utanför Natura 2000-området är inte avgörande för prövningen, utan så länge negativa effekter riskerar att uppstå för de utpekade värdena så bedöms det som ett hot. Särskilt vad gäller vatten så ska hänsyn alltid tas till det faktum att lokal påverkan i ett hydrologiskt system kan få negativa konsekvenser över stora arealer både uppströms och nedströms och i flera eller alla systemets ingående

beståndsdelar, t.ex. sjöar, vattendrag, grundvatten och våtmarker. För vattendrag som tillhör utpekade älvsystem så bör älvsystemets bevarandeplan också beaktas.

- Skogliga åtgärder som avverkning, röjning och gallring utgör hot genom att lämpliga strukturer eller livsmiljöer förstörs eller avlägsnas. Undantag kan finnas där åtgärden syftar till att utveckla något annat naturvärde. Även åtgärder i intilliggande områden kan vara skadliga genom att de påverkar lokalklimatet och/eller hydrologin inom området. Produktionshöjande åtgärder i skogsbruket som gödsling, kalkning, markberedning, dikning och plantering rubbar det naturliga tillståndet genom t.ex. en förändring av den lokala mark- och vattenkemin, hydrologin och artsammansättningen.
- Etablering av contortatall (*P. contorta*) i området skulle vara negativt för områdets mångfald eftersom det utländska trädslaget i så fall kan konkurrera med naturligt förekommande vegetation. Inplantering av fisk eller signalkräftor kan hota vattenmiljöernas naturliga artsammansättning. Även andra främmande arter kan utgöra ett hot om de förekommer i skadlig omfattning.
- Brytning av mineral inom eller i anslutning till området kan orsaka stor skada på samtliga naturtyper, med konsekvenser som t.ex. förlust av naturtyper, sänkt grundvattennivå och utsläpp av slam och skadliga ämnen i markerna och vattenmiljöer. Detta gäller både etablering och pågående verksamhet. Även föregående prospektering kan innebära ett negativt ingrepp i naturmiljön.
- Dikning eller andra åtgärder med avvattande effekt skulle riskera att skada naturtypernas tillstånd och biologiska mångfald genom bl.a. sänkt grundvattennivå.
- Terrängkörning på barmark kan orsaka mekanisk skada på markskiktet eller död ved. Detta gäller i synnerhet våtmarker vilka har ett markskikt som är känsligt och där det även kan skapas en avvattande effekt.
- Åtgärder eller underhåll av vägar i anslutning till vatten, våtmark eller sumpskog kan orsaka skador om de görs på fel sätt. Arbete med vägdiken eller byten av vägtrummor är exempel på åtgärder som kan orsaka skador i form av grumling, transport av sediment, avvattning eller orsaka vandringshinder för fisk och andra vattenlevande djur.
- Alla andra typer av exploatering t.ex. nybyggnation, utbyggnad eller underhåll av anläggningar, infrastruktur och liknande utgör alla ett väsentligt ingrepp i naturmiljön och kan hota viktiga värden.

Bevarandeåtgärder

Bevarandeåtgärderna i området ska leda till att de uppsatta bevarandemålen uppfylls över tiden. Det innebär att området måste ha ett tillfredställande skydd mot bland annat exploatering, samt att de skötselkrävande naturtyperna och arterna får den skötsel som krävs för att de ska nå eller upprätthålla ett gynnsamt bevarandetillstånd.

Områdets skydd

Förutom Natura 2000-bestämmelserna (7 kap 28-29 § miljöbalken) är området även skyddat inom naturreservatet Lillflötuberget. Det gör att det även finns reservatsföreskrifter som reglerar verksamheter inom området. Fullständiga reservatsföreskrifter finns i reservatsbeslutet som finns att läsa på Länsstyrelsens hemsida.

Inget ytterligare skydd bedöms som nödvändigt i dagsläget.

Skötselåtgärder

Området ska genom intern dynamik och andra naturliga processer fortsätta att utvecklas fritt. Om contortatall skulle upptäckas i området ska denna avlägsnas. Andra åtgärder som ökar förutsättningarna för att uppnå bevarandemålen för området kan bli aktuella i framtiden.

Bevarandetillstånd

Området har utsatts för liten mänsklig påverkan, hyser höga naturvärden och inga aktuella hot är kända i nuläget. Därför bedöms de utpekade naturtyperna och lappranunkeln ha ett bevarandetillstånd inom området som i dagsläget är gynnsamt.

Bilaga 1 - Naturtyper och arter

Enligt Naturvårdsverkets vägledning för svenska naturtyper och arter.

1972 – Lappranunkel (*Coptidium lapponicum*)

Lappranunkel förekommer i fuktig till våt skogsmark eller i videsnår. Arten kräver rörligt markvatten eller översilning. Den förekommer i myrkanter och tål avsevärd beskuggning men trivs bäst där videsnåren inte är för täta.

Inom lokalerna sprider sig lappranunkeln främst vegetativt. Artens frön sprids främst med vatten, men även med djur. En uppskattning av spridningsavståndet är 100–500 meter.

3160 – Myrsjöar

Beskrivning

Naturliga sjöar och småvatten med relativt näringsfattigt vatten brunfärgat av torv eller humusämnen och ett naturligt lågt pH. Vegetationen är gles och ofta bestående av flytbladsväxter och akvatiska mossor. Stränderna är i huvudsak organogena med myrvegetation, gles starr och flytande vitmossebestånd som i regel bildar gungflyn. Sjöhabitatet omfattar stranden upp till medelhögvattenlinjen.

Myrsjöar är normalt relativt små (ofta <10 ha, sällan > 50 ha) och förekommer i hela landet, framför allt på organogena och näringsfattiga jordar i myrrika områden samt i skogslandskapet.

Myrsjöarna är naturligt lågproduktiva (fosforhalt <25µg/l). Vattnet är påverkat av humussyror, naturligt surt (ofta pH <6,2) och brunfärgat (ofta >100 mg Pt/l). Sjöar med lång omsättningstid som har klarare vatten/ lägre färgtal, men upprätthåller karaktärsarter, strukturer och funktioner ingår i naturtypen.

Myrsjöar som är påverkade av försurning och ökad humusbelastning ingår i naturtypen eftersom sjöns karaktär ofta består.

Sjöar som sedan länge varit sänkta eller dämnda och upprätthåller vattenståndsfluktuationer med naturlig säsongsvariation ingår i naturtypen. Däremot bör sjöar som regelbundet regleras inte ingå i typen eftersom den karaktäristiska gungflyvegetationen påverkas negativt av onaturliga vattenståndsförändringar.

Sjöar på kalfjället utgör sällan naturtyp eftersom det tunna torvlagret inte ger förutsättningar för den karaktäristiska vegetationen eller vattenkvaliteten.

Inom ramen för naturtypen förekommer olika vattenkemiska förhållanden. Naturliga nivåer för några karaktärsgivande parametrar är pH <6.2, vattenfärg > 100 mg Pt eller abs f 400/5 >0,2 och totalfosfor < 25 µg/l.

I norra Sverige kan sjöar med lägre färgtal upprätthålla naturtypens karaktärsarter, strukturer och funktioner och därmed ingå i naturtypen. Lägre färgtal i norr kan vara en effekt av lägre mineralisering och humusläckage på grund av kallare klimat och kortare vegetationsperiod. Sjöar, vars omgivande våtmark/gungfly är starkt påverkad av dikning utgör normalt ej naturtyp eftersom strukturer och funktioner då är skadade.

Förutsättningar för bevarande

Många av de dystrofa sjöarnas karakteristiska och typiska arter är beroende av strandskogen och våtmarkerna som livsmiljö, därför är intakta strandvåtmarker och strandskog viktiga förutsättningar för gynnsam bevarandestatus.

En opåverkad hydrologi gynnar den karakteristiska våtmarksvegetationen i strandlinjen. Oreglerade förhållanden skall upprätthållas och negativ påverkan från eventuella tidigare regleringar, rensningar eller dikningar minimeras. Många sjöar som sedan tidigare är sänkta eller reglerade kan dock upprätthålla hydrologiska förutsättningar för naturtypen.

Vattenkvaliteten ska vara tillräckligt god och den antropogena belastningen av närsalter, miljögifter och grumlande ämnen begränsas. Förutsättningarna för gynnsam bevarandestatus är att god eller hög ekologisk status enligt vattenförvaltningen uppnås eller bibehålls.

Gynnsamt tillstånd/bevarandestatus förutsätter att de typiska arterna inte minskar påtagligt i området respektive på biogeografisk nivå eftersom typiska arter indikerar att naturtypen upprätthåller viss kvalitet och viktiga ekologiska funktioner.

Främmande arter eller fiskstammar ska ej inverka negativt på artsammansättningen eller variationen av arter genom ändrade konkurrensförhållanden eller smittspridning.

På biogeografisk nivå är konnektivitet inom vattensystemet en förutsättning för gynnsam bevarandestatus.

7140 - Öppna mossar och kärr

Beskrivning

Habitatet är heterogent och omfattar ombrotrofa och minerotrofa, fattiga till intermediära, öppna eller mycket glest trädbevuxna myrar. De myrtyper eller myrelement som kan inkluderas är plana eller svagt välvda mossar och tillhörande laggkärr, nordlig mosse, plana (topogena) kärr, sluttande (soligena; lutning >3%) kärr - i synnerhet backkärr (lutning >8%) - samt torvbildande mader (sumpkärr). Torvtäcket är normalt minst 30 cm djupt, men kan vara tunnare i unga myrar. Gungflyn, mjukmattegolvet med vanligen mossrik vegetation som p.g.a. luftvävnad i rotsystemet flyter på vatten eller lös gyttja, inkluderas oavsett torvdjup.

Morfologiska strukturer i torven är sällsynt och utgörs i så fall av mindre tuvbildningar. Trädskikt bestående av träd högre än tre meter får inte ha mer än 30% krontäckning.

Två undergrupper kan urskiljas: Svagt välvda mossar samt kärr och gungflyn (kan indelas i fattiga och intermediära för uppföljningen).

Myrens hydrologi och hydrokemi får inte vara starkt generellt påverkad av antropogena ingrepp. Slätter kan bedrivas. Reversibla, mindre ingrepp som orsakat lokal störning i begränsade delar av myren kan medges.

Förutsättningar för bevarande

För att öppenheten ska kvarstå så förutsätter naturtypen intakta hydrologiska förhållanden och en opåverkad hydrokemi. Detta inkluderar att torv inte oxideras som en följd av antropogena ingrepp utan endast som en eventuell följd av naturliga förändringar. För de limnogen vätmarkerna och maderna inom naturtypen förutsätter det också en naturlig vattenregim i anslutande vattendrag och sjöar.

De hydrologiska och hydrokemiska förhållandena behöver upprätthållas också för att bevara variationen av strukturer/formelement (ex. tuvor, höljor, kärrfönster, slukhål, dråg, gungflyn) och olika vegetationstyper som naturligt finns i naturtypen samt motverka negativa vegetationsförändringar och igenväxning orsakad av dränering eller luftburet nedfall av näring.

Den karakteristiska vegetationen och strukturerna är också en förutsättning för många av de typiska arterna som har sin livsmiljö inom naturtypen. Gynnsamt tillstånd/bevarandestatus förutsätter att de typiska arterna inte minskar påtagligt i området respektive på biogeografisk nivå eftersom typiska arter indikerar att naturtypen upprätthåller viss kvalitet och viktiga ekologiska funktioner.

9010 - Taiga

Beskrivning

Naturtypen förekommer i boreal till boreonemoral zon på torr till blöt och näringsfattig till näringsrik mark och innefattar i typfallet produktiv skogsmark. Enstaka områden finns i kontinental region. Trädskiktets krontäckningsgrad är normalt 30-100% och utgörs av gran, tall, björk, asp, rönn och sälg. Små inslag av andra inhemska trädslag kan förekomma. Naturtypen innefattar även brandfält och stormfällningar som då kan innebära en lägre krontäckning.

Skogen ska vara, eller i en relativt nära framtid kunna bli naturskog eller likna naturskog med avseende på egenskaper och strukturer. Den kan ha påverkats av t.ex. plockhuggning, bete eller naturlig störning. Skogen ska vara i ett sent eller i ett relativt sent successionsstadium. Det ska finnas gamla träd och död ved och en kontinuitet för de aktuella trädslagen. Om

naturliga störningsprocesser eller skötselåtgärder, huvudsakligen brand/naturvårdsbränning, i syfte att imitera sådana har påverkat området kan även områden i yngre successionsstadier ingå om de utgör ett väsentligt värdehöjande komplement. Egenskaper och strukturer som är typiska för naturskog finns normalt även i yngre successionsstadier. Skogens hydrologi ska inte vara under stark generell påverkan från markavvattning. Näringskrävande örter finns endast undantagsvis. Naturtypen hyser vanligtvis en mängd rödlistade arter som gynnas av lång skoglig kontinuitet, gamla träd, död ved eller brandfält och successionsstadier efter brand.

Undergrupper:

A. granskog

B. tallskog

C1. barrblandskog

C2. blandskog

D. triviallövskog

E. kalmark/glest beskogad mark med mycket död ved efter störning (ex. brandfält)

F. naturliga successionsstadier efter störning, (ex. barr-, löv- eller blandbrännor).



Länsstyrelsen
Norrbotten