



Andersviksravinerna SE0820725

Bevarandeplan Natura 2000-område



Länstyrelsen
Norrbotten

Titel: Andersviksravinerna SE0820725
Bevarandeplan Natura 2000-område.
Diarienummer: 511-3931-2017
Omslagsbild: Per-Anders Jonsson
Kontaktuppgifter: Länsstyrelsen i Norrbottens län
971 86 Luleå
Telefon: 010-225 50 00 fax: 0920-22 84 11
E-post: norrbotten@lansstyrelsen.se
Internet: www.lansstyrelsen.se/norrbotten

ISSN: 0283-9636

Områdesinformation

Uppdaterad:	2017-06-20
Kommun:	Jokkmokk
Läge:	4 km SO om Vuollerim
Markägarförhållanden:	Statligt
Områdets totala areal:	105 ha
Områdestyp:	Föreslaget område av gemenskapsintresse (pSCI) 2004-04-01 Område av gemenskapsintresse (SCI) 2005-01-01 Särskilt bevarandeområde (SAC) 2011-03-01. Regeringsbeslut M2010/4648/Nm
Ytterligare skyddsform:	Saknas
Berörda samebyar:	Sirges, Jåhkågasska tjiellde, Tuorpon och Udtja

Innehållsförteckning

Allmänt	4
Vad är en bevarandeplan?	4
Tillståndsplikt och samråd	4
Översiktskarta	5
Naturtyper och arter som ska bevaras i området	6
Bevarandesyfte	6
Beskrivning av området	8
Bevarandemål	8
Hotbild	10
Bevarandeåtgärder	12
Bevarandetillstånd	12
Bilaga 1 - Naturtyper och arter	13

Allmänt

EU-länderna jobbar gemensamt för att värna om den biologiska mångfalden och har enats om vilka naturtyper och arter som är extra viktiga att skydda och bevara. Dessa finns listade i art- och habitatdirektivet samt i fågeldirektivet. De områden som ingår i det europeiska nätverket Natura 2000 har pekats ut eftersom de innehåller en eller flera av dessa naturtyper och/eller arter och är ett led i att skydda dessa. Vissa arter och naturtyper i direktiven är prioriterade vilket innebär att extra hänsyn ska tas till dem. Varje område som ingår i Natura 2000-nätverket föreslås av respektive länsstyrelse och beslutas av regeringen.

Vad är en bevarandeplan?

Över hela Sverige finns idag en stor mängd naturområden som ingår i Natura 2000. Till varje sådant område finns det en bevarandeplan som ur olika aspekter beskriver området och dess syfte, mål och värden. Bevarandeplanen är tänkt att fungera som:

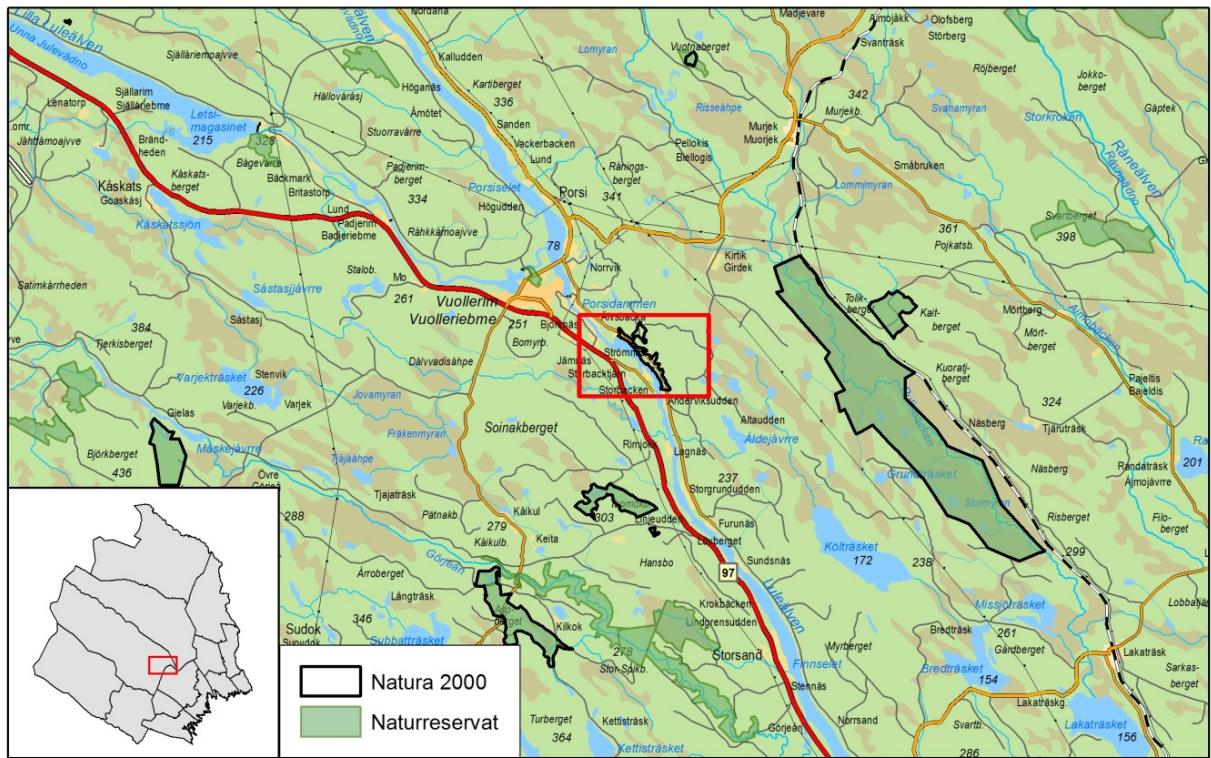
- Ett vägledande dokument för berörda myndigheter, kommuner, exploatörer m.fl. vid eventuella bedömningar och prövningar som kan ske vid exploatering eller andra åtgärder som riskerar att skada Natura 2000-området.
- Ett informationsunderlag vid bedömning av om området är tillräckligt skyddat och för hur området bör skötas för att på bästa sätt upprätthålla eller utveckla de naturvärden som pekats ut där.
- En informationskälla till markägare, brukare, marknadsaktörer och allmänhet om området och vilka värden som är speciella för just där.

Tillståndsplikt och samråd

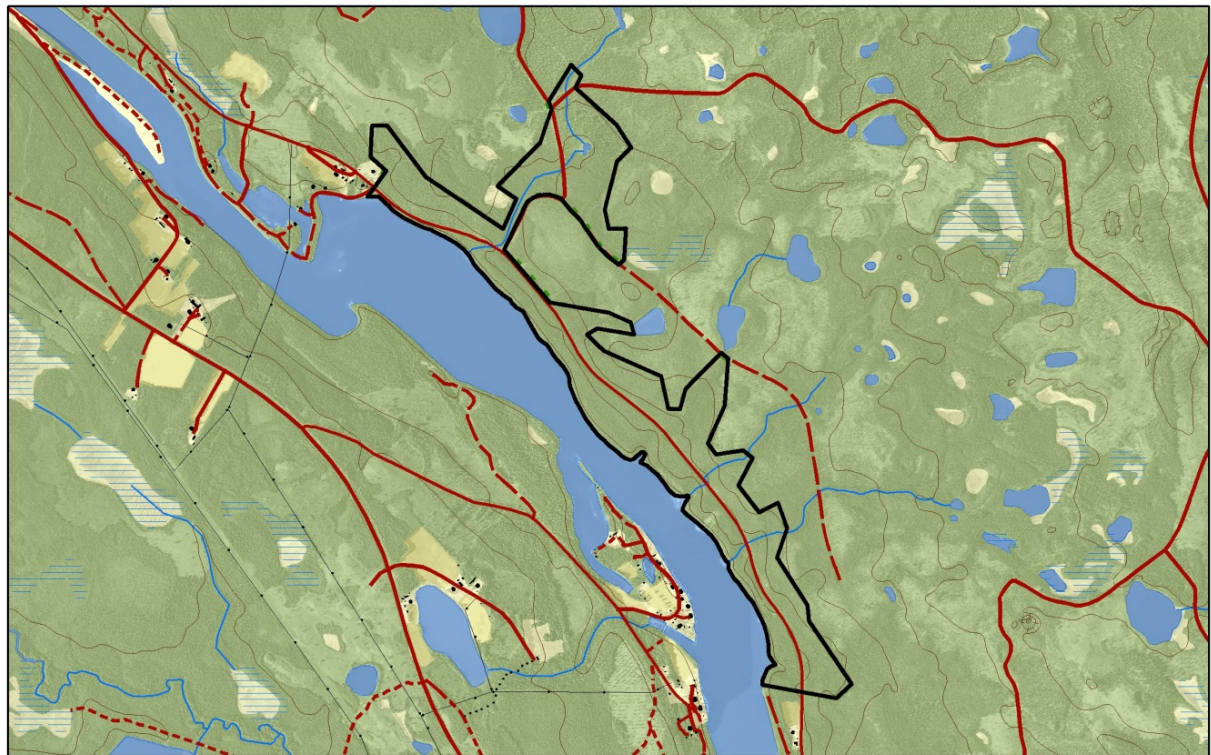
Särskild lagstiftning gäller för Natura 2000-områden. Detta regleras i miljöbalken, 7 kap. 27-29§§. För att inte skada naturvärden krävs tillstånd för verksamheter eller åtgärder som på ett betydande sätt kan påverka miljön i ett Natura 2000-område. Det kan även gälla åtgärder utanför Natura 2000-området, om de kan påverka miljön inom området. Eftersom det kan vara svårt att avgöra vilka åtgärder som på ett betydande sätt kan påverka naturvärden behöver man samråda med Länsstyrelsen före genomförandet.

Ett tillstånd får lämnas endast om verksamheten/åtgärden ensam eller tillsammans med andra pågående eller planerade verksamheter/åtgärder inte kan skada den eller de livsmiljöer i området som avses att skyddas. Den får inte heller medföra att arter som avses att skyddas utsätts för en störning som på ett betydande sätt kan försvåra bevarandet av dessa inom området. Särskilda undantag kan göras från detta, men endast med regeringens tillstånd. Mer information om detta finns hos Länsstyrelsen, läs på webben eller kontakta en handläggare.

Översiktskarta



0 2,5 5 10 15 20 25 Kilometer



© Länsstyrelsen Norrbotten och © Lantmäteriet

0 500 1 000 2 000 3 000 Meter



Naturtyper och arter som ska bevaras i området

Kod	Art
1949	Norna (<i>Calypso bulbosa</i>) ²
1972	Lappranunkel (<i>Coptidium lapponicum</i>) ²

Kod	Naturtyp	Areal (ha)	Andel (% ¹)
3260	Mindre vattendrag ²	0,3	<1
7140	Öppna mossar och kärr ²	0,4	<1
9010	*Taiga ²	84	80
9050	Näringsrik granskog ²	16,5	16

* - Naturtyp prioriterad inom EU

¹) Andelen utpekade naturtyper i området behöver inte uppgå till 100 % av arealen.

²) Fastställd av regeringen.

Ovan redovisas naturtyper och arter från art- och habitatdirektivet som pekats ut som värdefulla i området. Det baseras på bästa tillgängliga kunskap, vilket för vissa områden skiljer sig något från vad som är beslutat av regeringen. Länsstyrelsen har i dessa fall för avsikt att föreslå ändringarna till regeringen när tillfälle ges. Vid förvaltning och tillståndsprövning utgår man ifrån i verkligheten förekommande naturtyper, därför är det nödvändigt att bevarandeplanen redovisar dessa, även om de inte har hunnit beslutas av regeringen.

Information om naturtypernas utbredning inom området finns i kartverket Skyddad natur. Det finns på Naturvårdsverkets hemsida och hittas genom att där söka på "kartverket skyddad natur". Kartan över naturtyper hittas under Naturtypskarteringar. Kunskapen om Natura 2000-områdena utvecklas dock ständigt, kontakta därför Länsstyrelsen i Norrbotten vid behov av aktuell information.

Bevarandesyfte

Det övergripande syftet för områdets bevarande är att det (enligt 16§ Förordningen om områdesskydd) ska bidra till bevarandet av biologisk mångfald genom att upprätthålla eller återskapa gynnsam bevarandestatus för de ingående naturtyperna och/eller arterna på biogeografisk nivå, dvs. för hela nätverket. Det enskilda Natura 2000-områdets syfte är också att lokalt bevara eller återskapa ett gynnsamt bevarandetillstånd för de naturtyper och arter som utpekats.

Prioriterade bevarandevärden

Andersviksravinerna har pekats ut som Natura 2000-område eftersom skogen och myrarna där under lång tid har utvecklats fritt genom naturlig succession och under påverkan av naturliga störningar som stormar och bränder. De har utsatts för liten mänsklig påverkan och utgör en rest av det naturliga landskapet. Naturtyperna har därför en lång kontinuitet och hyser rika naturmiljöer med viktiga strukturer som utgör en livsförutsättning för många specialiserade och känsliga arter. Miljöer som annars utgör bristbiotoper i landskapet. Syftet med området är därför att bevara den värdefulla sammanhängande naturmiljön med sin opåverkade karaktär och biologiska mångfald. Skogar, våtmarker och alla andra ingående ekosystem ska ges förutsättningar att utvecklas naturligt utan negativ mänsklig påverkan. Även den utpekade arterna norna och lappranunkel ska ha goda livsförutsättningar inom området.

Prioriterade åtgärder

Naturtyperna ska få fortsätta utvecklas fritt och inga prioriterade åtgärder finns i dagsläget.

Gynnsam bevarandestatus

En livsmiljös bevarandestatus anses gynnsam när:

1. Dess naturliga eller hävdbetingade utbredningsområde och de ytor den täcker inom detta område är stabila eller ökande.
2. Den särskilda struktur och de särskilda funktioner som är nödvändiga för att den ska kunna bibehållas på lång sikt finns och sannolikt kommer att finnas under en överskådlig framtid.
3. Bevarandestatusen hos dess typiska arter är gynnsam.

En arts bevarandestatus anses gynnsam när:

1. Uppgifter om den berörda artens populationsutveckling visar att arten på lång sikt kommer att förbli en livskraftig del av sin livsmiljö.
2. Artens naturliga eller hävdbetingade utbredningsområde varken minskar eller sannolikt kommer att minska inom en överskådlig framtid.
3. Det finns och sannolikt kommer att fortsätta att finnas en tillräckligt stor livsmiljö för att artens populationer ska bibehållas på lång sikt.

Beskrivning av området

Andersviksravinerna är beläget på östra sidan av Luleälven och är ett drygt tre kilometer långt ravinsystem som ligger i en brant sluttning ner mot älven. Älvstrandbrinken och dess överliggande platå består av grövre isälvsmaterial, medan jordarten ovan platån främst utgörs av grövre morän. Området är geologiskt labilt och ravinbildning pågår ständigt. En större ravin bildades senast för några år sedan då stora mängder massor rasade ut i strandbrinken i områdets norra del.

Andersviksravinerna ligger endast ca 50 m.ö.h., sluttar relativt brant upp till 130 m.ö.h. och ligger i söderläge vilket ger speciella förhållanden. Området har på grund av den kontinuerliga ravinbildningen ett högt geologiskt värde.

En landsväg går igenom hela området.

Naturvärdena i de djupa ravinerna och i bäckdrågen ovanför platån är mycket höga, med god trädkontinuitet, många rödlistade kärlväxter, lavar och svampar. Här domineras skogen av örtrik granskog med ett stort inslag av lövträd som gråal, asp, björk och sälg. Andelen död ved är ganska låg, men en kontinuerlig tillförsel sker genom skred. Svamparterna kamjordstjärna och hedskål är mycket ovanliga för norra Sverige och har påträffats här i Andersviksravinerna. Områdena mellan ravinerna består till stor del av talldominerad, kulturpåverkad skog med vissa inslag av löv och gran. Andelen död ved är relativt liten men här finns ändå flera rödlistade och ovanliga arter. Lappranunkel, röd trolldruva, norna och skuggviol är exempel på sällsynta kärlväxter i området.

Bevarandemål

Bevarandemålet beskriver det tillstånd som ska råda när naturtypen/arten har uppnått gynnsamt bevarandetillstånd och genom detta också på bästa sätt fyller sin funktion i Natura 2000-nätverket. Det är tänkt att fungera som en vägledning vid t.ex. skötselplanering och uppföljning men utgör också ett viktigt underlag vid tillståndsprovning. De angivna arealerna får avvika från bevarandemålen om det är till följd av naturliga förändringar. För en beskrivning av naturtyperna, se Bilaga 1.

Norna 1949

Områdets alla bestånd av norna ska vara stabila och livskraftiga. Livsmiljön ska ha en naturlig hydrologi med rörligt markvatten och ett fuktigt mikroklimat. Denna livsmiljö ska inte minska eller försämrans och ska även fortsättningsvis utgöras av skog av naturskogskaraktär.

Lappranunkel 1972

Växten ska ha en stabil, livskraftig och blommande population inom området. Dess livsmiljö ska inte minska och ska hysa ett intakt trädskikt och en naturlig hydrologi med rörligt markvatten eller översilning.

Mindre vattendrag 3260

Naturtypen ska fortsätta att ha en areal på 0,3 ha. Den ska utgöras av ett naturligt vattendrag som hyser en variation av strömhastigheter, bottensubstrat, vegetationer och strandstrukturer. Naturliga erosions- och sedimentationsprocesser ska vara med och forma vattendragets form och karaktär. Naturtypen ska ha minst

motsvarande god eller hög kemisk och ekologisk status enligt vattenförvaltningens bedömningsgrunder. Omgivande våtmarker och skogar ska vara intakta i sådan utsträckning att de utgör en fungerande naturlig buffertzona som bl.a. skapar skuggning och hindrar läckage av skadliga ämnen. Tillrinnande yt- och grundvatten ska vara av så god kvalitet att naturtypens gynnsamma bevarandestatus upprätthålls. Naturtypen ska hysa typiska arter av kärlväxter och/eller ryggradslösa djur.

Öppna mossar och kärr 7140

Naturtypen ska ha en fortsatt areal på minst 0,4 ha. Den ska utgöras av en öppen torvbildande våtmark med intakta hydrologiska förhållanden och en opåverkad hydrokemi. Omgivande skog ska vara intakt i sådan utsträckning att den utgör en fungerande naturlig buffertzona som t.ex. förhindrar läckage av näring och sediment. Inga körskador eller diken med avvattande effekt ska finnas. Den ska hysa för naturtypen typiska arter av kärlväxter och mossor.

Taiga 9010

Naturtypen ska fortsätta att ha en areal på minst 84 ha. Skogen ska ha en naturlig struktur och vara präglad av naturlig succession och störning, alternativt naturvårdande insatser. Den ska ha en naturlig trädslagsblandning med en stor åldersspridning, från plantor till mycket gamla träd, och innehålla gott om stående och liggande död ved. Utländska trädslag (t.ex. *Pinus contorta*) eller andra främmande arter som kan utgöra ett hot mot naturmiljön ska inte förekomma. Områdets hydrologi ska vara intakt och inga diken med avvattande effekt ska finnas. De olika skogsmiljöerna ska hysa ett växt- och djurliv med en mångfald av arter som är

Typiska arter

De typiska arterna är arter som valts ut eftersom de är knutna till viktiga strukturer eller funktioner i naturtypen eller själv utgör ett värde. De är ofta känsliga och reagerar då snabbt på negativ förändring. Detta gör att de är positiva indikatorer för naturtypen och deras förekomst utgör därmed en bedömningsgrund för naturtypens bevarandestatus. En generell förutsättning för gynnsam bevarandestatus är att ingen påtaglig minskning ska ske av populationerna av de typiska arterna i naturtypen.

beroende av orördhet och långvarig träd- och lågakontinuitet eller naturlig störning. Det ska även förekomma för naturtypen typiska arter av kärlväxter, svampar och/eller lavar.

Näringsrik granskog 9050

Naturtypen ska fortsätta att ha en areal på minst 16,5 ha. Skogen ska utgöras av näringspräglad grandominerad skog med naturlig struktur och som är präglad av naturlig succession och störning, alternativt naturvårdande insatser. Det ska finnas ett tydligt inslag av gamla och/eller grova granar samt stående och liggande död ved. Utländska trädslag (t.ex. *Pinus contorta*) eller andra främmande arter som kan utgöra ett hot mot naturmiljön ska inte förekomma. Markens hydrologi ska vara intakt och inga diken med avvattande effekt ska finnas. Markskiktet har ett tydligt inslag av näringsgynnad örtrik vegetation och det ska förekomma för naturtypen typiska arter av kärlväxter, mossor och/eller svampar.

Hotbild

Nedan beskrivs ett antal potentiella hot mot Natura 2000-området. Hoten som redovisas är exempel på verksamheter och aktiviteter som kan åstadkomma en negativ påverkan på de utpekade naturtyperna. Texten syftar endast till att vara vägledande och även andra hotbilder än de som beskrivs här kan bli aktuella. De faktorer som är av global karaktär, till exempel klimatförändringar och luftföroreningar kan inte lösas genom områdets skötsel utan måste lösas i den politiska debatten. I bevarandeplanen ligger tyngdpunkten därmed främst på kända och potentiella, lokala hot. Om dessa bedrivs inom eller utanför Natura 2000-området är inte avgörande för prövningen, utan så länge negativa effekter riskerar att uppstå för de utpekade värdena så bedöms det som ett hot. Särskilt vad gäller vatten så ska hänsyn alltid tas till det faktum att lokal påverkan i ett hydrologiskt system kan få negativa konsekvenser över stora arealer både uppströms och nedströms och i flera eller alla systemets ingående beståndsdelar, t.ex. sjöar, vattendrag, grundvatten och våtmarker. För vattendrag som tillhör utpekade älvsystem så bör älvsystemets bevarandeplan också beaktas.

- Skogliga åtgärder som avverkning, röjning och gallring utgör hot genom att lämpliga strukturer eller livsmiljöer förstörs eller avlägsnas. Undantag kan finnas där åtgärden syftar till att utveckla något annat naturvärde. Även åtgärder i intilliggande områden kan vara skadliga genom att de påverkar lokalklimatet och/eller hydrologin inom området. Produktionshöjande åtgärder i skogsbruket som gödsling, kalkning, markberedning, dikning och plantering rubbar det naturliga tillståndet genom t.ex. en förändring av den lokala mark- och vattenkemin, hydrologin och artsammansättningen. Ett flertal av ovan nämnda skogliga åtgärder utgör även ett stort hot mot den känsliga nornan och lappranunkel. Markberedning, dikning och körskador riskerar även att skada intilliggande vattenmiljö genom exempelvis grumling, gödning och utfällning av skadliga ämnen. Avverkning intill vattendrag kan leda till ökad ljusinstrålning och vattentemperatur

vilket är negativt för många vattenlevande organismer.

- Etablering av contortatall (*P. contorta*) i området skulle vara negativt för områdets mångfald eftersom det utländska trädslaget i så fall kan konkurrera med naturligt förekommande vegetation. Inplantering av fisk eller signalkräftor kan hota vattenmiljöernas naturliga artsammansättning. Även andra främmande arter kan utgöra ett hot om de förekommer i skadlig omfattning.
- Brytning av mineral inom eller i anslutning till området kan orsaka stor skada på samtliga naturtyper, med konsekvenser som t.ex. förlust av naturtyper, sänkt grundvattennivå och utsläpp av slam och skadliga ämnen i markerna och vattenmiljöer. Detta gäller både etablering och pågående verksamhet. Även föregående prospektering kan innebära ett negativt ingrepp i naturmiljön.
- Dikning eller andra åtgärder med avvattande effekt skulle riskera att skada naturtypernas tillstånd och biologiska mångfald genom bl.a. sänkt grundvattennivå. Något som även skulle hota nornan och lappranunkel som är känslig för förändringar i markhydrologin. Avvattningen riskerar även att frigöra och transportera ut skadliga ämnen samt grumlande partiklar i angränsande vattenmiljö.
- Terrängkörning på barmark kan orsaka mekanisk skada på markskiktet eller död ved. Detta gäller i synnerhet våtmarker vilka har ett markskikt som är känsligt och där det även kan skapas en avvattande effekt.
- Åtgärder eller underhåll av vägar i anslutning till vatten, våtmark eller sumpskog kan orsaka skador om de görs på fel sätt. Arbete med vägdken eller byten av vägtrummor är exempel på åtgärder som kan orsaka skador i form av grumling, transport av sediment, avvattning eller orsaka vandringshinder för fisk och andra vattenlevande djur.
- Fysisk påverkan på vattenmiljöer eller dess omgivning kan göra skada genom påverkan på dess strukturer, naturtillstånd och vattenföring. Grävning, dämning, rätning, schaktning, muddring, körning på bottnar, nyanläggning eller rensning av anslutande diken är exempel på sådana åtgärder och de kan leda till skadade bottnar, grumling, utsläpp av gödande eller på annat vis skadliga ämnen samt skapa vandringshinder.
- Alla typer av åtgärder som leder till utsläpp i vatten är ett potentiellt hot. Detta gäller partiklar som kan orsaka grumling eller färgning av vattnet eller igenslamning av bottnar. Det gäller även all antropogen tillförsel av tungmetaller, bekämpningsmedel, näringsbelastande ämnen eller andra typer av föroreningar och miljöfarliga ämnen.
- Alla andra typer av exploatering t.ex. nybyggnation, utbyggnad eller underhåll av

anläggningar, infrastruktur och liknande utgör alla ett väsentligt ingrepp i naturmiljön och kan hota viktiga värden.

- Insamling och uppgrävning är ett hot för nornan. Enskilda plantor som grävs upp för att planteras i en trädgård eller storskalig insamling och uppgrävning för kommersiellt syfte förekommer.
- På välbesökta nornalokaler kan ett för högt besökstryck med mycket tramp och kompakterad jord som följd, bli ett problem, särskilt då det rör sig om få plantor.

Bevarandeåtgärder

Bevarandeåtgärder i området ska leda till att de uppsatta bevarandemålen uppfylls över tiden. Det innebär att området måste ha ett tillfredställande skydd mot bland annat exploatering, samt att de skötselkrävande naturtyperna och arterna får den skötsel som krävs för att de ska nå eller upprätthålla ett gynnsamt bevarandetillstånd.

Områdets skydd

Förutom Natura 2000-bestämmelserna (7 kap 28-29 § miljöbalken) så är området under pågående reservatsbildningen och kommer snart att ingå i naturreservatet Andersviksravinerna. Inget ytterligare skydd bedöms som nödvändigt i dagsläget.

Skötselåtgärder

Området ska genom intern dynamik och andra naturliga processer fortsätta att utvecklas fritt. Om contortatall skulle upptäckas inom området ska denna avlägsnas.

Nornan kan vara i behov av viss skötsel för att finnas kvar i en naturskog utan naturlig störning. Utglesning av för täta skogsbestånd, åtgärder för att minska slitage från besökare, samt framhuggning av sälj, vilket kan leda till ökad pollinering, är exempel på åtgärder kopplade till arten.

Andra åtgärder som ökar förutsättningarna för att uppnå bevarandemålen för området kan bli aktuella i framtiden efter särskild utredning.

Bevarandetillstånd

Området har utsatts för liten mänsklig påverkan, hyser höga naturvärden och inga aktuella hot är kända i nuläget. Därför bedöms de utpekade naturtyperna och arterna ha ett bevarandetillstånd inom området som i dagsläget är gynnsamt.

Bilaga 1 - Naturtyper och arter

Enligt Naturvårdsverkets vägledning för svenska naturtyper och arter.

1949 – Norna (*Calypso bulbosa*)

Norna växer i frisk till fuktig barrskog. Växtplatsen utgörs normalt av sluttningar med rörligt markvatten. Oftast är det halvöppna lokaler på mark med högt pH, på kalk- eller grönstensunderlag. Växtplatsen är ofta halvöppen och rik på multnande vedmaterial. Norna kan klara visst skogsbruk, om inte hydrologi och mark störs för kraftigt. Norna gynnas av en måttlig störning som håller markerna någorlunda solöppna utan att påverka fältskiktet i någon högre grad. För att nya individer ska kunna etablera sig behövs en måttlig störning av markskiktet. Artens blommor är insektspollinerade och fröna är vindspridda. En uppskattning av spridningsavstånd är 500 meter.

1972 – Lappranunkel (*Coptidium lapponicum*)

Lappranunkel förekommer i fuktig till våt skogsmark eller i videsnår. Arten kräver rörligt markvatten eller översilning. Den förekommer i myrkanter och tål avsevärd beskuggning men trivs bäst där videsnåren inte är för täta. Inom lokalerna sprider sig lappranunkeln främst vegetativt. Artens frön sprids främst med vatten, men även med djur. En uppskattning av spridningsavståndet är 100–500 meter.

3260 – Mindre vattendrag

Beskrivning

Små till medelstora naturliga vattendrag eller delar av vattendrag i flacka landskap samt i skogs och bergslandskap. Naturliga variationer av vattenståndet och skiftande vattendynamik, med lugna till forsande vattendragssträckor, skapar en variation av strandmiljöer och bottnar med förutsättningar för hög biologisk mångfald. Vattendragen har en vegetation med inslag av flytbladsväxter, undervattensväxter och/eller akvatiska mossor.

Naturtypen kan delas upp i två undergrupper, en "flytbladstyp" och en "mosstyp".

"Flytbladstypen" utgör hela eller delar av vattendrag i jordbrukslandskapet eller andra flacka

delar av avrinningsområdet. Dessa vattendrag eller delar av vattendrag är mer eller mindre lugnflytande, relativt öppna (solbelysta) och har ofta ett relativt näringsrikt sediment. "Mosstypen" utgör naturliga vattendrag med förekomst av olika arter vattenmossa (t ex Fontinalis) och annan karaktäristisk vegetation. Även dessa vattendrag kan i delar vara öppna och solbelysta, men har generellt mer strömmande vatten och steniga bottnar. Naturtypen omfattar vattendrag av strömordning oftast mindre än 4 och/eller en årsmedelvattenföring lägre än 20 m³/s. Naturtypen avgränsas mot land av medelhögvattenlinjen.

För att tolkas som denna naturtyp bör vattendraget, i huvuddelen av sin sträckning, ej vara avsevärt påverkat av eutrofiering, försurning eller fysisk påverkan (kontinuitet, hydrologi, markanvändning i närmiljö), dvs. statusen enligt vattenförvaltningen får ej vara dålig eller otillfredsställande.

Förutsättningar för bevarande

Vattendragets variation gällande bottensubstrat, vegetation och strandstrukturer förutsätter oreglerad vattenföring. Den naturliga vattendynamiken är därmed en förutsättning för att upprätthålla livsmiljön för naturligt förekommande arter. Fria vandringsvägar i vattendraget såväl som i anslutande vattensystem (frånvaro av antropogena vandringshinder är en förutsättning för många av naturtypens arter).

Naturliga omgivning med strandskog/svämskog, våtmarker och mader behövs för att upprätthålla livsmiljöer, vattenkvalitet och en naturlig näringsomsättning. Strandskogen är viktig för beskuggning av strandnära partier och för tillgången på substrat i form av nedfallande material, stambaser, socklar och död ved i eller i anslutning till vattendraget. I låglänta delar och på finkorniga jordar, där vattendrag tillåts meandra, karakteriseras den naturliga närmiljön av omväxlande erosions- och sedimentationspartier med regelbundet blottlagd jord och förekomst av branta strandbrinkar.

God vattenkvalitet är avgörande för många av naturtypens typiska arter. Vattensystemen är normalt näringsfattiga i de övre delarna och mer näringsrika i de nedre. Inom ramen för naturtypen förekommer dock flera olika vattenkemiska förhållanden. Förutsättningarna för gynnsam bevarandestatus är att god eller hög ekologisk status enligt vattenförvaltningen uppnås eller bibehålls.

Gynnsamt tillstånd/bevarandestatus förutsätter att de typiska arterna inte minskar påtagligt i området respektive på biogeografisk nivå eftersom typiska arter indikerar att naturtypen upprätthåller en viss kvalitet och viktiga ekologiska funktioner.

Långsiktigt livskraftiga bestånd av naturtypens arter förutsätter en för naturtypen naturlig artsammansättning utan negativ inverkan av främmande arter eller fiskstammar.

Många mindre vattendrag är påverkade av reglering, fragmentering, påverkade närmiljöer, försämrade vattenkvalitet och förekomst av främmande arter. Förhållanden avseende vattenföring, flödesdynamik och vattenkvalitet bör bibehållas eller förbättras medan effekterna av fragmentering och annan fysisk påverkan minimeras. Många vattendrag är i

behov av restaurering. Förutsättningarna för gynnsam bevarandestatus är att god eller hög ekologisk status enligt vattenförvaltningen uppnås eller bibehålls.

7140 - Öppna mossar och kärr

Beskrivning

Habitatet är heterogent och omfattar ombrotrofa och minerotrofa, fattiga till intermediära, öppna eller mycket glest trädbevuxna myrar. De myrtyper eller myrelement som kan inkluderas är plana eller svagt välvda mossar och tillhörande laggkärr, nordlig mosse, plana (topogena) kärr, sluttande (soligena; lutning >3%) kärr - i synnerhet backkärr (lutning >8%) - samt torvbildande mader (sumpkärr). Torvtäcket är normalt minst 30 cm djupt, men kan vara tunnare i unga myrar. Gungflyn, mjukmattegolv med vanligen mossrik vegetation som p.g.a. luftvävnad i rotsystemet flyter på vatten eller lös gyttja, inkluderas oavsett torvdjup.

Morfologiska strukturer i torven är sällsynt och utgörs i så fall av mindre tuvbildningar. Trädsikt bestående av träd högre än tre meter får inte ha mer än 30% krontäckning.

Två undergrupper kan urskiljas: Svagt välvda mossar samt kärr och gungflyn (kan indelas i fattiga och intermediära för uppföljningen).

Myrens hydrologi och hydrokemi får inte vara starkt generellt påverkad av antropogena ingrepp. Slåtter kan bedrivas. Reversibla, mindre ingrepp som orsakat lokal störning i begränsade delar av myren kan medges.

Förutsättningar för bevarande

För att öppenheten ska kvarstå så förutsätter naturtypen intakta hydrologiska förhållanden och en opåverkad hydrokemi. Detta inkluderar att torv inte oxideras som en följd av antropogena ingrepp utan endast som en eventuell följd av naturliga förändringar. För de limnogen vätmarkerna och maderna inom naturtypen förutsätter det också en naturlig vattenregim i anslutande vattendrag och sjöar.

De hydrologiska och hydrokemiska förhållandena behöver upprätthållas också för att bevara variationen av strukturer/formelement (ex. tuvor, höljor, kärrfönster, slukhål, dråg, gungflyn) och olika vegetationstyper som naturligt finns i naturtypen samt motverka negativa vegetationsförändringar och igenväxning orsakad av dränering eller luftburet nedfall av näring.

Den karakteristiska vegetationen och strukturerna är också en förutsättning för många av de typiska arterna som har sin livsmiljö inom naturtypen. Gynnsamt tillstånd/bevarandestatus förutsätter att de typiska arterna inte minskar påtagligt i området respektive på biogeografisk

nivå eftersom typiska arter indikerar att naturtypen upprätthåller viss kvalitet och viktiga ekologiska funktioner.

9010 - Taiga

Beskrivning

Naturtypen förekommer i boreal till boreonemoral zon på torr till blöt och näringsfattig till näringsrik mark och innefattar i typfallet produktiv skogsmark. Enstaka områden finns i kontinental region. Trädskiktets krontäckningsgrad är normalt 30-100% och utgörs av gran, tall, björk, asp, rönn och sälg. Små inslag av andra inhemska trädslag kan förekomma. Naturtypen innefattar även brandfält och stormfällningar som då kan innebära en lägre krontäckning.

Skogen ska vara, eller i en relativt nära framtid kunna bli naturskog eller likna naturskog med avseende på egenskaper och strukturer. Den kan ha påverkats av t.ex. plockhuggning, bete eller naturlig störning. Skogen ska vara i ett sent eller i ett relativt sent successionsstadium. Det ska finnas gamla träd och död ved och en kontinuitet för de aktuella trädslagen. Om naturliga störningsprocesser eller skötselåtgärder, huvudsakligen brand/naturvårdsbränning, i syfte att imitera sådana har påverkat området kan även områden i yngre successionsstadier ingå om de utgör ett väsentligt värdehöjande komplement. Egenskaper och strukturer som är typiska för naturskog finns normalt även i yngre successionsstadier. Skogens hydrologi ska inte vara under stark generell påverkan från markavvattning. Näringskrävande örter finns endast undantagsvis. Naturtypen hyser vanligtvis en mängd rödlistade arter som gynnas av lång skoglig kontinuitet, gamla träd, död ved eller brandfält och successionsstadier efter brand.

9050 – Näringsrik granskog

Naturtypen förekommer ofta på basisk berggrund och i södra Sverige ofta på mullrik brunjord. Naturtypen är näringsrik och torr till blöt och översilning kan förekomma. Naturtypen ligger ofta i sänkor, på dalbottnar eller i sluttningar med finsediment och/eller rörligt markvatten men kan även förekomma på flack mark. Trädskiktets krontäckningsgrad är normalt 50-100%, och gran utgör minst 50% av grundytan. Utöver gran kan samtliga inhemska trädslag förekomma.

Skogen ska vara, eller i en relativt nära framtid kunna bli naturskog eller likna naturskog med avseende på egenskaper och strukturer. Den kan ha påverkats av t.ex. plockhuggning, bete eller naturlig störning. Skogen ska vara i ett sent eller i ett relativt sent successionsstadium.

Det ska finnas gamla träd och död ved och en kontinuitet för de aktuella trädslagen. Om naturliga störningsprocesser eller skötselåtgärder i syfte att imitera sådana har påverkat området kan även områden i yngre successionsstadier ingå. Egenskaper och strukturer som är typiska för naturskog finns normalt även i yngre successionsstadier.

Områden med stor artrikedom med avseende på rödlistade arter knutna till naturtypen kan klassas som näringsrik granskog även om ett naturskogstillstånd inte hunnit uppkomma efter ett kontinuitetsbrott.

Skogens hydrologi får inte vara under stark generell påverkan från markavvattning. Fältskiktet är i huvudsak präglad av näringsrika förhållanden och är välutvecklat och artrikt. Det finns både en högörts- och en lågörtsvariant. Epifytfloran kan vara rik. Där grundvattenytan ligger högt och där genomsilning eller översilning av marken äger rum är faunan av ryggradslösa djur och floran särskilt rik.

Naturtypen utgörs av barrskogar eller blandskogar med gran på näringsrika jordar. Lokalerna ligger ofta i låglandet, i dalgångar eller på sluttningar med finsediment och rörligt markvatten. Högorter och ormbunkar dominerar men i torrare partier är lågorter vanligare. Översilade örtrika sumpskogar på sluttande mineraljordar kan ingå. I princip bör de flesta bestånd där ingen negativ mänsklig påverkan skett kvalificera sig som naturtyp.

Naturtypen bör eftersökas i områden med en varierad topografi, men också i flacka områden som en gång varit hav eller sjö. Vanligast förekommande är den dock i typiska "kalktrakter", där de basiska mineralen kan finnas i berggrunden eller vara deponerade av inlandsisen. På flack mark kan det sura förnalagret växa sig så tjockt att den underliggande basiska jordarten inte kommer botten- och fältskikt till godo, däremot återspeglas det inte sällan i trädskiktets starka tillväxt. Genom att gräva kan man ofta avslöja markens sanna näringsstatus, där brunjord, skalgrus, lera och dagmaskar är tydliga tecken på att man befinner sig i näringsrik skog. Enstaka kalk- och näringsgynnade växter och svampar i sluttningar och andra platser där förnalagret är tunnare ger också en bra indikation på markens status. Bäst utvecklad blir dock vegetationen där markvattnet är högt och rörligt. Betesdjurs tramp och bete resulterar också i att förnalagret inte växer sig tjockt, till förmån för vissa växter, men framför allt svampar. Den biologiska omsättningen är högre i basiska och näringsrika naturtyper än i deras sura och näringsfattiga motsvarigheter. Träden i näringsrik granskog blir därför i allmänhet inte så gamla, även om de kan utveckla imponerande dimensioner. Framför allt är det rotrötan som ändrar trädens liv, men stormfällningar och insektsangrepp är också vanliga dynamiska krafter i dessa skogar.



Länsstyrelsen
Norrbotten