



Juni 2018

LÄNSSTYRELSEN  
VÄSTRA GÖTALANDS LÄN

## Bevarandeplan för Natura 2000-området *SE0540311 Skallstaden*



## Natura 2000

Natura 2000 är ett ekologiskt nätverk av värdefulla naturområden inom EU. Utpekande av Natura 2000-områden bygger på krav som finns i EU:s fågeldirektiv och art- och habitatdirektiv. Syftet är att hejda utrotning av vilda djur och växter och att hindra att deras livsmiljöer förstörs. Alla medlemsländer ska peka ut områden dels för fåglar som anges i EU:s fågeldirektiv, dels för naturtyper och arter som anges i art- och habitatdirektivet. Genom utpekandet åtar sig länderna att de utpekade värdena i områdena ska bevaras långsiktigt. Natura 2000-nätverket är en av hörnstenarna i EU:s arbete för att bevara biologisk mångfald. I fågeldirektivet och habitatdirektivet listas 170 naturtyper och sammanlagt cirka 900 växt- och djurarter som särskilt värdefulla. 90 av naturtyperna och drygt 100 av djur- och växtarterna i habitatdirektivets bilaga 1 och 2 finns i Sverige. Därtill häckar regelbundet cirka 60 av fågeldirektivets fåglar i vårt land.

## Bevarandeplaner

För varje Natura 2000-område ska Länsstyrelsen ta fram en beskrivning. Detta ska göras i särskilda bevarandeplaner eller i en skötselplan om området även är naturreservat. I planen ska det finnas en beskrivning av området med bevarandesyfte, bevarandemål och beskrivningar av de naturtyper och arter som ska bevaras och bidra till gynnsam bevarandestatus. Hot mot Natura 2000-områdets arter och naturtyper, och behov av bevarandeåtgärder, t.ex. skydd eller skötsel, ska beskrivas. Informationen ska underlätta förvaltningen av området och tillståndsprövningar enligt miljöbalken.

Bevarandeplanen ska fastställas av Länsstyrelsen, som även är ytterst ansvarig för att målsättningen med området uppfylls. Bevarandeplanen ska revideras när ny kunskap tillkommer eller när förutsättningar för området ändras. Den ska tas fram och hållas aktuell i dialog med berörda intressenter, och det är värdefullt om den som har ny information kontakter Länsstyrelsen. Bevarandeplanen är inte ett juridiskt bindande dokument. För formell reglering av skydd eller skötsel kan andra beslut behövas, t.ex. skyddsbeslut för naturreservat. Föreskrifter enligt eventuella skyddsbeslut gäller parallellt med den tillståndsplikt som gäller inom Natura 2000.

I bevarandeplanen redovisas gränser, naturtyper och arter enligt bästa tillgängliga kunskap. I de fall där ny kunskap har tillkommit, har Länsstyrelsen för avsikt att föreslå dessa ändringar till regeringen när nästa tillfälle ges. Vid förvaltning och tillståndsprövning utgår man ifrån i verkligheten förekommande naturtyper, varför det är nödvändigt att bevarandeplanen redovisar dessa, även om de inte har hunnit beslutas av regeringen.

### Tillståndsplikt och samråd

För att inte skada naturvärden krävs tillstånd för verksamheter eller åtgärder som på ett betydande sätt kan påverka miljön i ett Natura 2000-område. Det kan även gälla åtgärder utanför Natura 2000-området, om de kan påverka miljön i området. Detta regleras i miljöbalken (7 kap. 27-29 §§). Då det kan vara svårt att avgöra vilka åtgärder som på ett betydande sätt kan påverka naturvärden behöver man samråda med Länsstyrelsen före genomförandet. Vid skogsbruksåtgärder hålls samråd med Skogsstyrelsen. Mer information finns hos Länsstyrelsen, läs på webben eller kontakta en handläggare.

## Kartor

Information om naturtypers utbredning och arter i ett enskilt område går att hitta med hjälp av kartverktyget "Skyddad natur". Det kan nås på Naturvårdsverkets hemsida genom att söka på "kartverktyget skyddad natur". I kartverktyget söker du upp aktuellt område och klickar på namnet för mer information.



LÄNSSTYRELSEN  
VÄSTRA GÖTALANDS LÄN

Therese Ericsson

## Bevarandeplan för Natura 2000-området SE0540311 Skallstaden

Kommun: Vara

Områdets totala areal: 14,6 ha

Bevarandeplanen uppdaterad av Länsstyrelsen: 2018-03-14

Bevarandeplanen fastställd av Länsstyrelsen: 2018-06-13

Markägareförhållanden:

Statligt (Sveaskog)

Regeringsbeslut, historik:

SPA: Nej, pSCI: 2004-04-01, SCI: 2005-01-01, SAC: 2011-03-01, regeringsbeslut  
M2010/4648/Nm

### Naturtyper och arter som ska bevaras i området:

Naturtyper och arter enligt art- och habitatdirektivet samt fågeldirektivet:

9010 - Taiga

9190 - Näringsfattig ekskog

### Bevarandesyfte

Det överordnade bevarandesyftet för Natura 2000-nätverket är att bidra till bevarandet av biologisk mångfald genom att bibehålla eller återskapa gynnsam bevarandestatus för de naturtyper och arter som omfattas av EU:s fågeldirektiv eller art- och habitatdirektiv. För det enskilda Natura 2000-området är det överordnade syftet att bevara eller återställa ett gynnsamt tillstånd för de naturtyper eller arter som utgjort grund för utpekandet av området.

Prioriterade bevarandevärden: Att bevara områdets näringsfattiga ekskogar med dess flora och fauna.

Motivering: Skallstadens ekskogar är ett representativt exempel på naturtypen näringsfattiga ekskogar. Skogarna har fått stå orörda och formats av naturliga processer under en mycket lång tid och har utvecklat naturskogsqualität. Här finns gott om gamla träd och död ved i olika former. De stora naturvärdena är främst knutna till de gamla ekarna och den döda veden, men området är också av betydelse för ett flertal fågelarter.

Prioriterade åtgärder: Skogarna ska i första hand tillåtas att utvecklas fritt, men röjning av gran kan vara aktuellt i ekbestånden om det finns risk för att gran konkurrerar med lövträden.

Frihuggning av gamla trängda ekar kan vara motiverat för att förlänga deras livslängd. Det är även viktigt att säkra föryngringen av nya ekar. Vid hårt betestryck från vilt kan exempelvis stängsling vara en åtgärd för att säkra uppväxt av nya ekar.

### Beskrivning av området

Natura 2000-området Skallstaden ligger cirka 8 km sydost om Vedum i Vara kommun. Området består av två delområden, ett mindre i norr och ett större i söder. Båda delområdena består av naturligt uppkommen, orörd och gammal ekskog på mager mark, som har lämnats till fri utveckling. Några små partier med sumpskog och ett mindre grandominerat bestånd med taiga finns även inom ekskogen. Större delen av landskapet runt om området består av brukad barrskog.

Skallstaden består av rester efter de omfattande ekskogar som förr fanns i Edsmärenområdet. Området är delvis mycket blockrikt och domineras av gammal ek, de äldsta med en ålder av cirka 200-225 år, men även björk, asp, klibbal, tall och gran förekommer. Skogen är sedan långt tillbaka sluten men viss betespåverkan märks på de äldre träden. Inom området finns många lågor av olika ålder och storlek. En bäck rinner genom området. Vegetationen är artfattig men representativ för ekskog. Här finns bl.a. vitsippa, blåsippa, liljekonvalj, brudbröd, klockpyrola, björkpyrola, skogsviol, stenbär, skogsstjärna, ljung, blåbär och lingon. Blåbär, skogsstjärna, ängskovall och liljekonvalj är exempel på typiska arter för naturtypen. Skogen har en livsmiljö för ett flertal fågelarter. Tjäder, mindre hackspett, sparvuggla, nötkråka och mindre flugsnappare är några av arterna som noterats i området.

Skogen är ett sällsynt exemplar på gamla ekbestånd på före detta utmark. Stora naturvärden är knutna till de gamla ekarna och den döda veden. Utöver bete finns spår från mänsklig påverkan i form av en gammal jordkällare i nordvästra delen av det södra delområdet. Här finns även några gamla diken. Genom det södra delområdet löper även en mindre, bommad väg, vilken idag fungerar som entré till området. Något aktivt skogsbruk har inte bedrivits i området, med undantag från bortröjning av gran som konkurrerar med lövträden. I sydöstra delen av det södra delområdet finns ett mindre bestånd med förekomst av gamla, grova granar, vilket skiljer sig från den i övrigt ekdominerade skogen. Här finns arter knutna till de gamla granarna och den döda veden, och beståndet har därför undantagits från röjning av gran. Detta bestånd har naturskogskaraktär och är klassat som taiga.

Natura 2000-områdets södra delområde avsattes som domänreservat 1937. År 1995 ombildades domänreservatet till naturreservat. Inom det södra delområdet finns sex gamla, grova träd, varav fem ekar och en björk, vilka är klassade som skyddsvärda träd inom länets arbete med åtgärdsprogrammet för skyddsvärda träd. Det norra delområdet är fortfarande domänreservat. Båda delområdena ägs av Sveaskog.

### Vad kan påverka negativt

Risken för negativ påverkan på områdets näringsfattiga ekskogar samt taiga bestånd bedöms vara låg. De flesta faktorer som kan påverka naturtyperna negativt är reglerade i föreskrifterna till Skallstadens naturreservat, vilket omfattar områdets södra delområde. Båda delområdena är avsatta som "naturvårdsskogar" i Sveaskogs markinnehav och ska undantas från skogsbruk. Det södra delområdet är klassat som icke utbytbar naturvårdsskog, vilket innebär att området är undantaget skogsbruk för all framtid. Det norra delområdet är avsatt som naturvårdsskog och klassat som nyckelbiotop. Genom Sveaskogs FSC-certifiering kommer nyckelbiotopklassad skog inte att avverkas, vilket innebär att risken för negativ påverkan från skogsbruket är låg sett till hela Natura 2000-området.

Nedan nämnda faktorer är exempel på vad som generellt kan påverka naturtyperna negativt:

- Alla typer av produktionsinriktat skogsbruk; avverkning, blädning, gallring, röjning, buskröjning, plantering, etc. Framröjning av grova lövträd som tidigare stått öppet och bortröjning av gran som konkurrerar med lövträden (gäller i första hand ekarna) är dock inte ett hot i ekskogen.\*
- Inväxande gran kan konkurrerar med ekarna i den näringsfattiga ekskogen samt ändrar vegetationssammansättningen genom att miljön blir skuggigare.
- Införsel av främmande art.\*
- Verksamheter som förändrar hydrologin som t.ex. dikning.\*
- Verksamheter som skadar fältskiktet som t.ex. transporter, grävning, schaktning, tippning och täktverksamhet.\*
- Markexploatering som t.ex. framdragande av ledningar, uppförande av byggnad och väg.\*
- Tillförsel av gödningsämnen, aska eller kalk, vilket förändrar naturtypernas naturliga artsammansättning.\*
- Intensiv viltbete, vilket kan försvåra förnygringen av ek.
- Sjukdomar och skadeorganismer som kan skada ek.
- Fragmentering och isolering. Gamla skogar, framförallt äldre ekskogar av naturskogskaraktär, är ovanliga i dagens landskap och därför kan fragmentering, det vill säga en uppsplittring och isolering av ekbestånd vara ett hot mot flera av naturtypens växter och djur, exempelvis flera arter bland mossor, lavar, svampar och insekter. Små och uppsplittrade bestånd försvårar för arterna att hitta lämpliga livsmiljöer, t.ex. är flera arter beroende av död ved av ett visst trädslag i ett speciellt nedbrytningsstadium.
- Nedfall av kväve eller andra luftföroreningar, vilket kan påverka floran negativt, speciellt känsliga mossor och lavar.

\*I den del av Natura 2000-området som är naturreservat regleras dessa åtgärder genom reservatsföreskrifterna och reservatets skötselplan.

### Bevarandeåtgärder

Förutom vad som i övrigt gäller enligt miljöbalken och annan miljölagstiftning krävs tillstånd för att bedriva verksamheter eller vidta åtgärder som på ett betydande sätt kan påverka miljön i ett Natura 2000-område. Även verksamheter/åtgärder utanför ett Natura 2000-område kan omfattas av tillståndsplikt. Tillstånd krävs inte för verksamheter och åtgärder som direkt hänger samman med eller är nödvändiga för skötseln och förvaltningen av det berörda området (7 kap 28 a § miljöbalken).

### Skydd

Den södra delen av området är skyddat som naturreservat. Den norra är ett domänreservat. Enligt reservatsföreskrifterna och markägaren Sveaskogs certifiering bedöms risken för negativ påverkan från skogsbruket som liten och ytterligare skydd bedöms i dagsläget inte vara aktuellt.

### Skötsel

Områdets ekskogar bör utvecklas naturligt genom fri utveckling, med undantag för naturvårdande åtgärder som t.ex. röjning av granuppslag samt frihuggning av trängda gamla ekar. Förnygringen av ek bör hållas under uppsikt. Eventuellt kan stängsling vara ett alternativ för att motverka viltbete samt gynna förnygring av lövträd (gäller i första hand ek). Taigabeståndet bör lämnas orört.

För att stärka ekskogarnas status och därmed gynna dess arter är det önskvärt att undanta äldre ädellövsogbestånd i kringliggande landskap från avverkning. Även bevarande av enskilda gamla ekar i kringliggande bestånd kan ha en viktig funktion för att stärka bevarandestatusen för ekskogarna och dess arter. Genrellt gäller att frihuggning av gamla vidkroniga ekar från

igenväxande träd och buskar ofta förlänger trädens livslängd och gör att de kan nyttjas som livsmiljö för en rad arter, exempelvis mossor, lavar, svampar, insekter och fåglar, under en mycket lång period.

Vad gäller utförande av skötselåtgärder är Länsstyrelsen, eller annan uppdragstagare som Länsstyrelsen utser, ansvarig för att utföra skötsel inom den del av Natura 2000-området som är naturreservat. Inom det norra delområdet får markägaren utföra skötselåtgärder om så önskas, men något krav på detta finns inte. Det yttersta ansvaret för utförandet av bevarandeåtgärder ligger hos Länsstyrelsen. Sveaskog har i samband med remiss av förslag på uppdaterad bevarandeplan (2018) meddelat att de förväntar sig att Länsstyrelsen utför eventuella skötselåtgärder, men att de som markägare vill bli kontaktade i god tid innan åtgärderna ska genomföras.

### **Uppföljning av naturtyper och arter**

Länsstyrelsen ansvarar för att uppföljning av bevarandemål genomförs. Uppföljningen ska ske enligt de manualer för skyddade områden som har tagits fram av Naturvårdsverket. Mätbara mål, så kallade målindikatorer, ska registreras i databasen SkötselDOS. Dessa målindikatorer följs sedan upp. Målsättningen är att kunna se om de bevarandemål som satts upp i bevarandeplaner och skötselplaner uppfylls, att skötseln fungerar och att Natura 2000 - naturtyperna och arterna har gynnsamt tillstånd.



**Naturtyper och arter enligt art- och habitatdirektivet samt fågeldirektivet:****9010 - Taiga**

---

*Areal:* 0 ha. Arealen ej fastställd i regeringsbeslut

*Ny Areal:* 0,56 ha. Ny Areal, ännu ej fastställd i regeringsbeslut

Beskrivning

I sydvästra delen av det södra delområdet finns ett mindre bestånd med riklig förekomst av gamla granar. Utöver gran förekommer även ek och andra lövträd. Detta bestånd har undgått skogsbruk samt röjning av gran och hyser naturvärden till de gamla granarna och den mer slutna skogen.

Taiga förekommer generellt på torr-blöt och näringsfattig-näringsrik mark i boreal-boreonemoral zon. Trädskiktets täckning är normalt mellan 30-100% och består av gran, tall, björk, asp, rönn och sälg. Inslag av andra trädslag kan finnas liksom även brandfält och stormfällningar. Skogen ska vara, eller i en relativt nära framtid kunna bli naturskog och den ska befinna sig i ett sent successionsstadium. Det ska finnas gamla träd och död ved och en kontinuitet för de aktuella trädslagen. Taigabestånd kan ha en viss mänsklig påverkan genom exempelvis plockhuggning, men de har aldrig omfattats av större kalavverkningar. De hyser ofta en rad hotade arter bland mossor, lavar, svampar och evertebrater (främst skalbaggar).

Typiska arter för naturtypen är linnea, mattlumner, plattlumner, knärot, ögonpyrola, grönpyrota, tallört, vedrappmossa, blåmossa, platt tjädermossa, skogshakmossa, garnlav, kattfotslav, läderlappslav, sotlav, skinnlav, lunglav, kandelabersvamp, rosenticka, koralltaggsvamp, ullticka, tallticka, rynkskinn m.fl.

Naturtypen är känslig för faktorer som stör den skogliga kontinuiteten och den naturliga dynamiken. Den är också känslig för förändringar i hydrologin, fragmentering och minskade populationer av karakteristiska och typiska arter. Välbevarad grundvattenstatus är en viktig förutsättning för att naturtypen ska ha fortsatt höga bevarandevärden.

Bevarandemål

Arealen Taiga (9010) ska vara cirka 0,5 hektar. Skogen ska formas av naturliga störningar och intern dynamik. Småskaliga naturliga processer, t.ex. åldrande, avdöende, omkullfallna träd och luckbildning liksom periodvisa omvälvande störningar, t.ex. svamp- och insektsangrepp, översvämning, stormfällning eller brand ska påverka skogens dynamik och struktur. Till följd av naturliga störningar kan eventuellt yngre successionsstadier förekomma under perioder.

Skogen ska karaktäriseras av blandskog med allmän-riklig förekomst av gran. Det ska finnas gamla granar och föryngring av nya ersättare, detta gäller även ek, vilken dock förekommer enstaka till tämligen allmänt i beståndet. Hydrologi och markens näringsstatus ska vara ostörd och naturlig. Skogen ska sakna eller endast ha en liten negativ mänsklig påverkan. Trädskiktet ska vara olikåldrigt och flerskiktat. Det ska finnas följande strukturer/substrat: gamla träd (allmänt-rikligt); levande träd med döda träddeklar (tämligen allmänt); död ved i olika former både liggande och stående i olika nedbrytningsstadier (rikligt). För landet och naturtypen främmande och/eller invasiva trädarter, exempelvis ädelgran, ska inte finnas i beståndet. Typiska arter av kärllväxter, mossor, lavar och svampar ska förekomma enstaka till tämligen allmänt.

Negativ påverkan

Se "vad kan påverka negativt" i den allmänna delen för området.

Bevarandeåtgärder

Se "bevarandeåtgärder" i den allmänna delen för området.

Bevarandetillstånd

Bevarandetillståndet är något osäkert. Ytterligare inventering krävs för att fastställa statusen. Någon större skada eller mänsklig påverkan på beståndet förekommer dock inte. Kunskap om förekomst av typiska arter saknas.



## 9190 - Näringsfattig ekskog

---

*Areal:* 14,6 ha. Arealen fastställd i regeringsbeslut

*Ny Areal:* 14,1 ha. Ny Areal, ännu ej fastställd i regeringsbeslut

### Beskrivning

Nästan hela området klassas som naturtypen näringsfattig ekskog. Ekskogen är gammal och har undgått avverkningar. Naturvårdande åtgärder som röjning av gran som konkurrerar med de gamla ekarna har dock skett. Tillgången på gamla träd och död ved är generellt god. För ytterligare beskrivning av naturtypen i området, se områdets allmänna beskrivning.

Naturtypen beskrivs generellt som ekskog på näringsfattiga sura, sandiga och podsolerade jordar och morän som är torr-frisk, i vissa fall blöt. Trädskiktets krontäckningsgrad är mellan 30 - 100% och domineras av ek. Ibland är träden senvuxna, låga och knotiga och kan bilda så kallad krattekskog. Skogen ska vara eller i en relativt nära framtid kunna bli naturskog. Det ska finnas gamla träd, död ved och skogen ska vara i ett sent eller relativt sent successionsstadium. Ostörd hydrologi och naturlig näringsfattig status är viktigt för naturtypen. En välbevarad grundvattenstatus är en viktig förutsättning för att naturtypen ska ha fortsatt höga bevarandevärden.

Exempel på typiska arter för naturtypen är murgröna, vildkaprifol, liljekonvalj, blåbär, ekorrbar, fällmossa, guldlockmossa, trädporella, glansfläck, rostfläck, almlav, grymig filtlav, lunglav, bårdlav, rutskin, ekskin m.fl.

Naturtypen är känslig för faktorer som stör den skogliga kontinuiteten och den naturliga dynamiken. Den är också känslig för förändringar i hydrologin som t.ex. förändringar i ansluten grundvattenförekomst, fragmentering och minskade populationer av karakteristiska och typiska arter.

### Bevarandemål

Arealen Näringsfattig ekskog (9190) ska vara cirka 14,1 hektar. Skogen ska i huvudsak formas av naturliga störningar och intern dynamik. Småskaliga naturliga processer, t. ex. trädens föryngring, åldrande och avdöende samt omkullfallna träd och luckbildning, liksom periodvisa omvälvande störningar, t.ex. insektsangrepp, översvämning, stormfällning, brand eller bete ska påverka dynamik och struktur. Hydrologin och näringsstatusen ska vara ostörd och naturlig.

Ek ska prägla skogen. Det ska finnas gamla ekar och föryngring av ek som efterträdare till de gamla träden. Trädskiktet ska vara olikåldrigt och flerskiktat. Följande strukturer/substrat ska finnas: gamla träd med grov bark med skador, håligheter och/eller mulm (allmänt-rikligt); levande träd med döda trädeldar (tämligen allmänt); död ved i olika former (rikligt). Gran eller andra trädslag ska inte tillåtas ta överhanden eller skada de biologiskt gamla och värdefulla ekarna i området, vilket kan innebära att röjning av konkurrerande träd kan vara aktuellt. För naturtypen främmande och/eller invasiva trädarter ska inte finnas i området. Typiska arter av kärlväxter, mossor, lavar och svampar ska förekomma tämligen allmänt.

### Negativ påverkan

Se "vad kan påverka negativt" i den allmänna delen för området.

### Bevarandeåtgärder

Se "bevarandeåtgärder" i den allmänna delen för området.

### Bevarandetillstånd

Bevarandetillståndet för den näringsfattiga ekskogen bedöms idag inte vara gynnsam, då

förekomsten av inväxande gran är för stor. I övrigt bedöms beståndens kvalité vara god. Förekomsten av gamla träd och död ved är generellt god. Kunskapen om förekomst av typiska arter är något bristfällig men förekomsten torde vara god. Røjning av inväxande gran planeras vintern 2017/2018 i det södra delområdet. Det är viktigt att granen hålls i schack och röjs bort med jämna mellanrum för att inte påverka ekbeståndet negativt.

**Dokumentation**

Artportalen. ArtDatabanken SLU. [www.artportalen.se](http://www.artportalen.se). Uttag 2017-11.

ArtDatabanken. 2015. Rödlistade arter i Sverige 2015. ArtDatabanken SLU, Uppsala.

Länsstyrelsen i Skaraborgs län, 1996. Skötselplan för naturreservatet Skallstadens domänreservat. Beslut 1996-05-28.

Naturvårdsverket. Art- och naturtypsvisa vägledningar. [www.naturvardsverket.se/Stod-i-miljoarbetet/Vagledning/Natura-2000/](http://www.naturvardsverket.se/Stod-i-miljoarbetet/Vagledning/Natura-2000/). 2017-11.

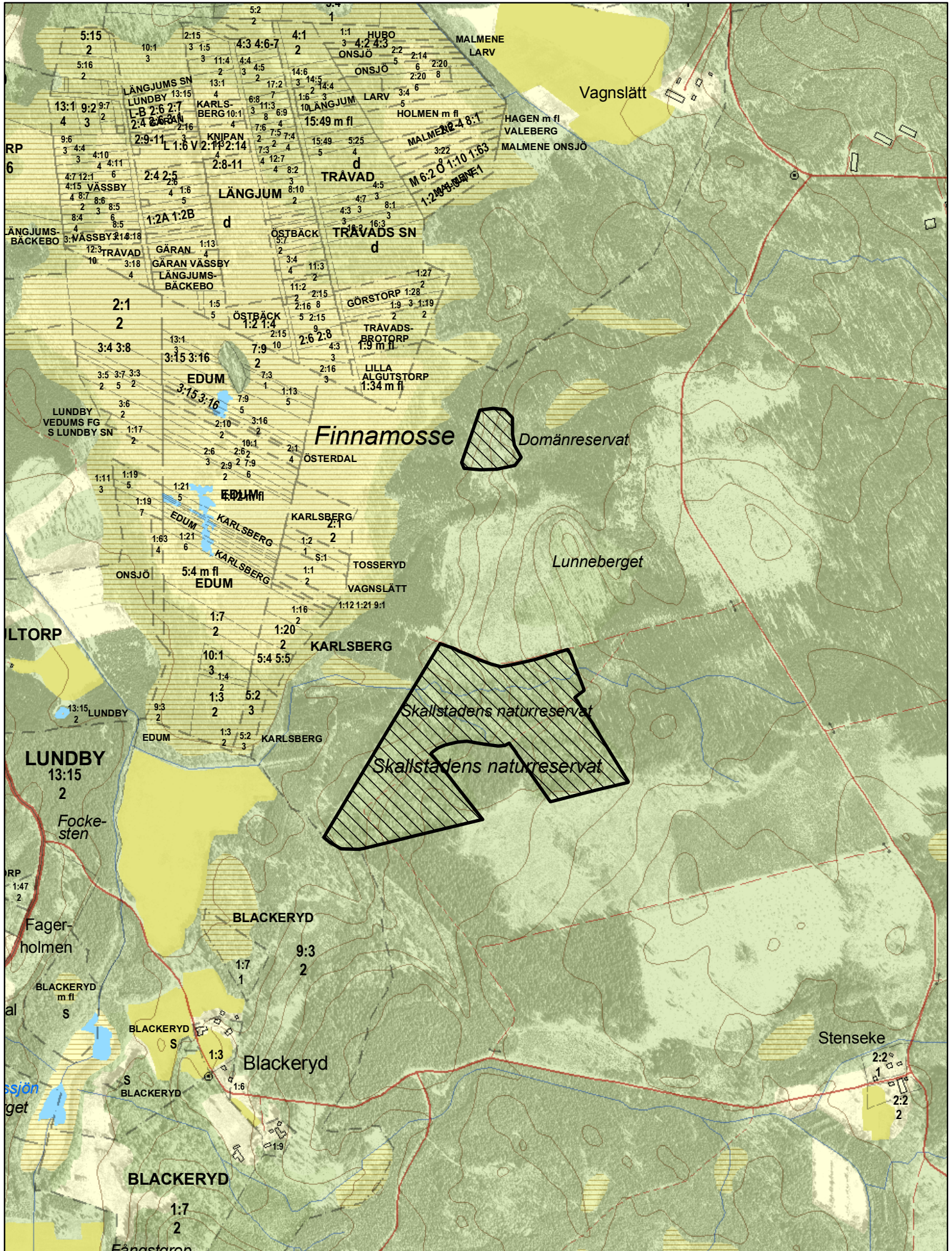
Per Nihlén. 1997. Domänreservat. AssiDomän Skog och Trä AB, Värnamo skogsförvaltning.

Skogsstyrelsen. Nyckelbiotopsinformation. [Http://skogsstyrelsen.se/skogens-parlor](http://skogsstyrelsen.se/skogens-parlor). Uttag 2017-12.

**Bilagor**

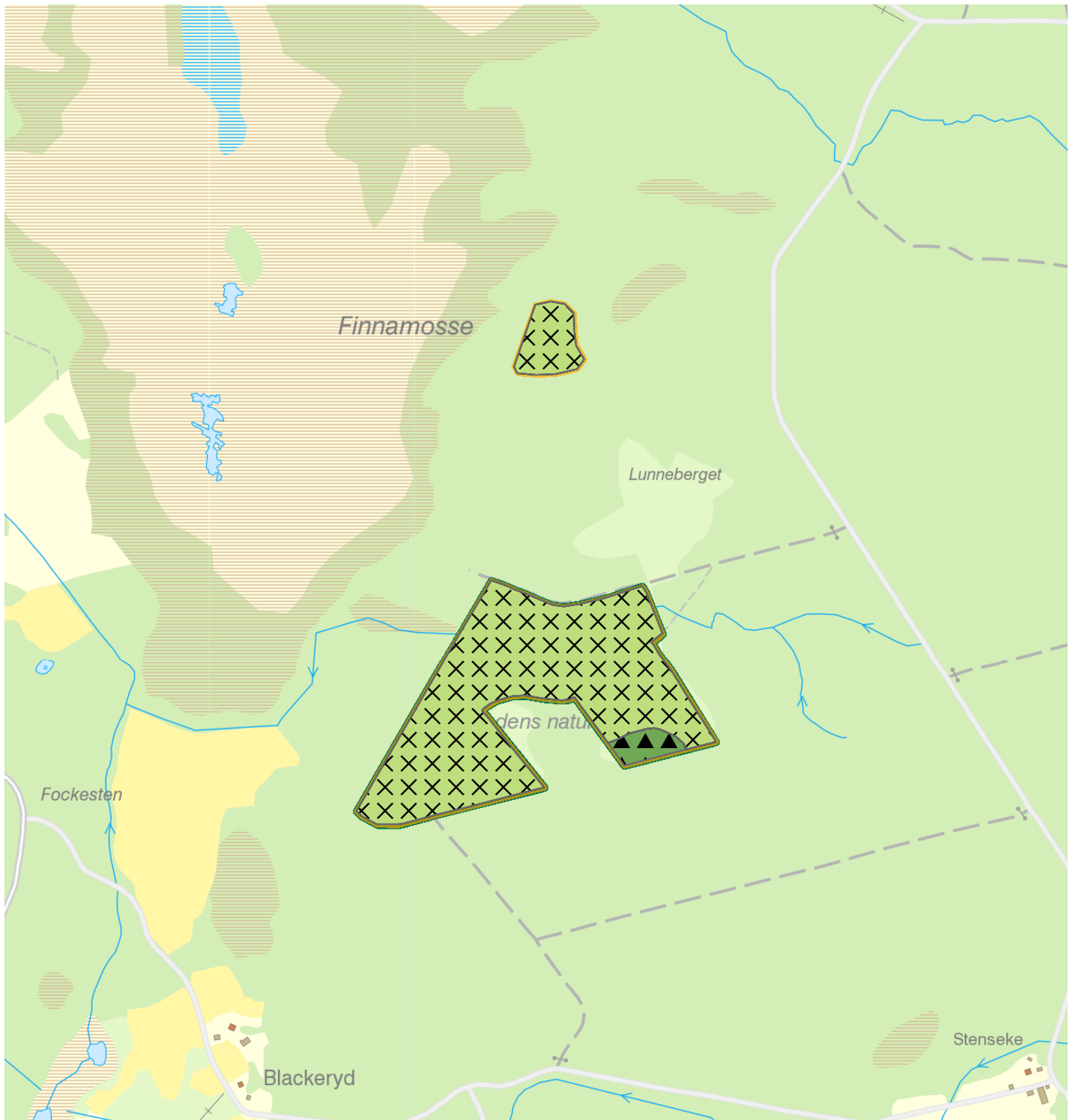
1. Natura 2000-områdets avgränsning
2. Naturtypskarta





0 125 250 500 Meters





## Natura 2000-naturtypskarta, Skallstaden SE0540311 Vara kommun



- |   |   |
|---|---|
|  Natura 2000<br>Habitatdirektivet |  9010 - Taiga                |
|  Naturreseptat                    |  9190 - Näringsfattig ekskog |

Det södra delområdet ingår i naturreseptatet Skallstaden.

Skala (i A4): 1:10 000