



Juni 2018

LÄNSSTYRELSEN
VÄSTRA GÖTALANDS LÄN

Bevarandeplan för Natura 2000-området *SE0530070 Nääs ekhagar*



Natura 2000

Natura 2000 är ett ekologiskt nätverk av värdefulla naturområden inom EU. Utpekande av Natura 2000 - områden bygger på krav som finns i EU:s fågeldirektiv och art- och habitat-direktiv. Syftet är att hejda utrotning av vilda djur och växter och att hindra att deras livs-miljöer förstörs. Alla medlemsländer ska peka ut områden dels för fåglar som anges i EU:s fågeldirektiv, dels för naturtyper och arter som anges i art- och habitatdirektivet. Genom utpekandet åtar sig länderna att de utpekade värdena i områdena ska bevaras långsiktigt. Natura 2000-nätverket är en av hörnstenarna i EU:s arbete för att bevara biologisk mångfald. I fågeldirektivet och habitatdirektivet listas 170 naturtyper och sammanlagt cirka 900 växt- och djurarter som särskilt värdefulla. 90 av naturtyperna och drygt 100 av djur- och växtarterna i habitat- direktivets bilaga 1 och 2 finns i Sverige. Därtill häckar regelbundet cirka 60 av fågeldirektivets fåglar i vårt land.

Bevarandeplaner

För varje Natura 2000- område ska Länsstyrelsen ta fram en beskrivning. Detta ska göras i särskilda bevarandeplaner eller i en skötselplan om området även är naturreservat. I planen ska det finnas en beskrivning av området med bevarandesyfte, bevarandemål och beskrivningar av de naturtyper och arter som ska bevaras och bidra till gynnsam bevarandestatus. Hot mot Natura 2000-områdets arter och natur- typer, och behov av bevarandeåtgärder, t ex skydd eller skötsel, ska beskrivas. Informationen ska underlätta förvaltningen av området och tillståndsprövningar enligt miljöbalken.

Bevarandeplanen ska fastställas av Länsstyrelsen, som även är ytterst ansvarig för att målsättningen med området uppfylls. Bevarandeplanen ska revideras när ny kunskap tillkommer eller när förutsättningar för området ändras. Den ska tas fram och hållas aktuell i dialog med berörda intressenter, och det är värdefullt om den som har ny information kontaktar Länsstyrelsen. Bevarandeplanen är inte ett juridiskt bindande dokument. För formell reglering av skydd eller skötsel kan andra beslut behövas, t ex skydds- beslut för naturreservat. Föreskrifter enligt eventuella skyddsbeslut gäller parallellt med den tillståndsplikt som gäller inom Natura 2000.

I bevarandeplanen redovisas gränser, naturtyper och arter enligt bästa tillgängliga kunskap. I de fall där ny kunskap har till kommit, har Länsstyrelsen för avsikt att föreslå dessa ändringar till regeringen när nästa tillfälle ges. Vid förvaltning och tillståndsprövning utgår man ifrån i verkligheten förekommande naturtyper, varför det är nödvändigt att bevarandeplanen redovisar dessa, även om de inte har hunnit beslutas av regeringen.

Tillståndsplikt och samråd

För att inte skada naturvärden krävs tillstånd för verksamheter eller åtgärder som på ett betydande sätt kan påverka miljön i ett Natura 2000-område. Det kan även gälla åtgärder utanför Natura 2000-området, om de kan påverka miljön i området. Detta regleras i miljöbalken (7 kap. 27-29§§). Då det kan vara svårt att avgöra vilka åtgärder som på ett betydande sätt kan påverka naturvärden behöver man samråda med Länsstyrelsen före genomförandet. Vid skogsbruksåtgärder hålls samråd med Skogsstyrelsen. Mer information finns hos Länsstyrelsen, läs på webben eller kontakta en handläggare.

Kartor

Information om naturtypers utbredning och arter i ett enskilt område går att hitta med hjälp av kartverktyget Skyddad natur. Det kan nås på Naturvårdsverkets hemsida genom att söka på ”*kartverktyget skyddad natur*”. I kartverktyget söker du upp aktuellt område och klickar på namnet för mer information.



LÄNSSTYRELSEN
VÄSTRA GÖTALANDS LÄN

Lena Smith

Bevarandeplan för Natura 2000-området SE0530070 Nääs ekhagar

Kommun: Lerum

Områdets totala areal: 99,8 ha

Bevarandeplanen uppdaterad av Länsstyrelsen: 2018-03-19

Bevarandeplanen fastställd av Länsstyrelsen: 2018-06-13

Markägarförhållanden:

Stiftelse

Regeringsbeslut, historik:

SPA: Nej, pSCI: 1996-06-01, SCI: 2005-01-01, SAC: 2011-03-01, regeringsbeslut
M2010/4648/Nm

Naturtyper och arter som ska bevaras i området:

Naturtyper och arter enligt art- och habitatdirektivet samt fågeldirektivet:

6270 - Silikatgräsmarker

6410 - Fuktängar

9070 - Trädklädd betesmark

1084 - Läderbagge, *Osmoderma eremita*

Bevarandesyfte

Det överordnade bevarandesyftet för Natura 2000-nätverket är att bidra till bevarandet av biologisk mångfald genom att bibehålla eller återskapa gynnsam bevarandestatus för de naturtyper och arter som omfattas av EUs fågeldirektiv eller art- och habitatdirektiv. För det enskilda Natura 2000-området är det överordnade syftet att bevara eller återställa ett gynnsamt tillstånd för de naturtyper eller arter som utgjort grund för utpekandet av området.

Prioriterade bevarandevärden: I Natura 2000-området Nääs ekhagar är de prioriterade bevarandevärdena kulturlandskapets trädklädda betesmarker med stor förekomst av gamla, grova och skyddsvärda träd, främst ekar, samt arten läderbagge (*Osmoderma eremita*). Läderbaggen lever i några av de ihåliga träden i området. Även silikatgräsmark och fuktäng är prioriterade naturtyper.

Motivering: Nääs ekhagar utgör ett av regionens mest värdefulla trädbärande kulturlandskap. Betesmarkerna och parkmiljöerna är rika på gamla, grova och mycket grova ekar och andra

lövträd. Många av träden är ihåliga och hyser olika arter av skalbaggar, bland annat den hotade arten läderbagge. Området är viktigt för att bevara och gynna förekomsten av rödlistade arter, speciellt arter som är beroende av stora grova lövträd såsom vissa lavar och vedskalbaggar. Hela området är också av stor betydelse för friluftslivet och kulturmiljövården då det finns kulturhistoriska lämningar, t.ex. slottsparken, stengärdesgårdar och fornlämningar (bland annat stensättningar och rösen).

Prioriterade åtgärder: Bete eller slåtter, och där behov finns även röjning av igenväxningsvegetation, i de trädklädda betesmarkerna och gräsmarkerna. Röjning av uppväxande sly och småträd kring grova, spärrgreniga ekar för att säkerställa att de gamla träden inte dör i förtid p.g.a. konkurrens och brist på ljus.

Beskrivning av området

I Lerums kommun strax öster om Floda ligger Nääs vackert omgivet av sjön Sävelången. Området ingår i en större lövskogstrakt runt sjön Mjörn, lövskogstrakten bedöms tillhöra en av de värdefullaste i Sverige. Den speciella faunan som är bunden till de gamla, grova ekarna i området har visat sig vara unik i ett europeiskt sammanhang. Området är skyddat som naturreservat (Nääs ekhagar) och ligger inom riksintresse för naturvården (Säveån, Nääs, Öjared), friluftslivet (Nääs ekhagar) och kulturmiljövården (Skallsjö, Nääs m.m.). Natura 2000-området är uppdelat i två delar, en mera nordöstlig och en mera sydöstlig, delområdena skiljs åt av en långsmal åkermark och mindre väg. I det sydöstra delområdet finns några mindre nyckelbiotoper som består av ädellövskog samt lövsumpskog med björk. Lövskogarna som ingår i Natura 2000-området bedömdes ha höga naturvärden (klass 2) i lövskogsinventeringen. Öster om Nääs slott finns slottsparken med många skyddsvärda träd, bland annat länets grövsta bok.

De fridlysta arter som finns i området är främst några olika fladdermusarter samt bäver. En rad hotade arter förekommer också, dessa är enligt rödlistan 2015 bedömda som nära hotade (NT), sårbara (VU) eller starkt hotade (EN). Arterna är; Natura 2000-arten läderbagge (NT), almlav (VU), gul droplav (NT), kortskaftad parasitspik (VU), lunglav (NT), skuggorangelav (NT), sydlig blekspik (EN), ekskinn (NT), ekticka (NT), skillerticka (VU), mindre hackspett (NT) samt häckande stare (VU). Flera intressanta fågelarter har noterats häckande under senare år, några av dessa är hussvala (VU), duvhök (NT) samt kattuggla.

Omgivningarna kring Nääs slott har även lämningar från såväl sten- brons- som järnålder. Äldst är spåren efter stenålderns kustbundna boplatser utmed strandzonen längs sjön. Övriga fornlämningar utgörs framförallt av gravfält, ensamliggande eller grupper av gravar (stensättningar) och ett flertal skålgropslokaler. Här finns även en mängd odlingshistoriskt intressanta lämningar. Den fossila åkermarken, vilken också är en fornlämning, är lämningar från den förhistoriska och historiska markanvändning som präglade landskapet före 1800-talets moderniserade jordbruk. Området är av stor betydelse för det rörliga friluftslivet och övrig rekreation. Det används av en bred allmänhet för promenader, naturupplevelser, utflykter, bad, musikarrangemang, teater, kursverksamhet etc.

Utvecklingsmark: Totalt finns ca 25,75 hektar utvecklingsmark inom Natura 2000-området. Den fördelar sig på ca 22,99 ha betad och delvis röjd skog skog med utvecklingsmålet trädklädd betesmark (9070), ca 2,76 ha gräsmark med utvecklingsmålet silikatgräsmark (6270) eller trädkläddbetesmark (9070) samt 0,76 ha fuktigare gräsmark med utvecklingsmålet fuktäng (6410). Områdena bedöms att med viss röjning samt regelbunden hävd genom främst bete, kunna utvecklas till fullgoda Natura 2000-naturtyper.

Bevarandemål

Bevara och hävda ett värdefullt kulturlandskap med främst de trädklädda betesmarkerna med

skyddsvärda ekar och andra lövträd. Bevara och gynna förekomsten av vedskalbaggar, främst läderbaggen.

Vad kan påverka negativt

Rationellt skogsbruk, granplantering, energiskogsodling, avverkning av lövträdsolitärer, dragning av vägar och kraftledningar, ny bebyggelse, gödsling av naturbetesmarkerna är exempel på åtgärder som kan påverka natur- och kulturvärden negativt. Områdets värden är också beroende av en kontinuerlig och natur- respektive kulturvårdsanpassad hävd för att bestå och utvecklas.

Följande åtgärder regleras i naturreservatets föreskrifter:

- avverka, gallra, plantera eller utföra annan skogsvårdande åtgärd
- ta bort eller upparbeta dött träd eller vindfälle
- anordna upplag
- täktverksamhet
- schakta, tippa, dämna, fylla ut
- anlägga väg, mark- eller luftledning
- uppföra mast, antenn eller liknande
- använda kemiska bekämpningsmedel, gödsel eller pH-reglerande medel
- uppföra byggnad
- anlägga stig, promenadväg, rastplats o.dyl.
- anlägga parkeringsplats
- anvisa plats för eldning, tältning, husvagn, vindskydd etc

Bevarandeåtgärder

Förutom vad som i övrigt gäller enligt miljöbalken och annan miljölagstiftning krävs tillstånd för att bedriva verksamheter eller vidta åtgärder som på ett betydande sätt kan påverka miljön i ett Natura 2000-område. Tillstånd krävs inte för verksamheter och åtgärder som direkt hänger samman med eller är nödvändiga för skötseln och förvaltningen av det berörda området (7 kap 28 a § miljöbalken). Om en verksamhet/åtgärd påverkar ett Natura 2000-område så kan denna vara tillståndspliktig även om den utförs utanför Natura 2000-området.

Skydd:

- Hela området är skyddat som naturreservat (Nääs ekhagar).
- Strandskydd; det mesta av det nordöstra delområdet samt de strandnära delarna av det sydöstra delområdet ligger inom strandskydd för sjön Sävelången. Strandskyddszonen är 200 meter bred.

Skötsel:

- Skötsel enligt naturreservatets skötselplan. Särskilt viktigt är röjning av uppväxande sly och småträd kring grova, spärrgreniga ekar för att säkerställa att de gamla träden inte dör i förtid p.g.a. konkurrens och brist på ljus.
- Fortsatt bete eller slätter, och där behov finns även röjning av igenväxningsvegetation, i de trädklädda betesmarkerna och gräsmarkerna.

Bevarandetillstånd

Gott bevarandetillstånd inom delar av området. I övrigt erfordras skötsel- och restaureringsåtgärder för att uppnå gott bevarandetillstånd.

Uppföljning av naturtyper och arter

Länsstyrelsen ansvarar för att uppföljning av bevarandemål genomförs. Uppföljningen ska ske enligt de manualer för skyddade områden som har tagits fram av Naturvårdsverket. Mätbara mål, så kallade målindikatorer, ska registreras i databasen SkötselDOS. Dessa målindikatorer följs

sedan upp. Målsättningen är att kunna se om de bevarandemål som satts upp i bevarandeplaner och skötselplaner uppfylls, att skötseln fungerar och att Natura 2000 - naturtyperna och arterna har gynnsamt tillstånd.

Naturtyper och arter enligt art- och habitatdirektivet samt fågeldirektivet:

6270 - Silikatgräsmarker

Areal: 3,6 ha. Arealen fastställd i regeringsbeslut

Ny Areal: 0,77 ha. Ny Areal, ännu ej fastställd i regeringsbeslut

Beskrivning

Ett område med silikatgräsmark finns ca 500 meter norr om slottet. Gräsmarken hävdas genom bete. Tidigare har knägräs, ängsvädd, smörbollor och ärenpris noterats i området. Området innehåller en mängd spår av äldre markanvändning i form av bl.a. fossil åkermark, bebyggelselämningar, stenmurar och några gravar (stensättningar). Bitvis finns björnbärssnår, örnbräken samt björk och asp.

Utvecklingsmark: Norr och öster om silikatgräsmarken finns gräsmark som är relativt tätt trädbevuxen men som efter röjning och intensivare bete skulle kunna utvecklas till naturtypen silikatgräsmark (6270) eller trädklädd betesmark (9070). Utvecklingsmarkens areal är 2,76 hektar. Se även under rubriken Beskrivning av området.

Generell beskrivning av naturtypen: Artrika, hävdpräglade gräsmarker nedanför trädgränsen på torra till friska, silikatrika jordar. Naturtypen har utvecklats genom lång hävdkontinuitet.

Krontäckning av träd och buskar, som inte är av igenväxningskaraktär, är 0 - 30%.

Silikatgräsmarker är den vanligaste betesmarkstypen i Sverige och har vanligen en örtrik markvegetation. Örtrikedomen gör dem viktiga för många insekter, inte minst fjärilar och bin. Naturtypen kan uppträda i olika skepnader beroende på bland annat fuktighet och klimat. Välbevarad grundvattenstatus är en viktig förutsättning för att naturtypen ska ha fortsatt höga bevarandevärden.

Typiska arter är blåsuga, slättergubbe, darrgräs, jungfrulin, slät dyngbagge (m.fl. dyngbaggsarter), ängspärlemorfjäril, smultronvisslare, slättergräsfjäril m.fl.

Naturtypen är känslig för igenväxning, ökad beskuggning, uppluckrad grässvål samt konkurrens från ohävsarter och främmande arter. Naturtypen är även känslig för förändringar i ansluten grundvattenförekomst, fragmentering och för minskade populationer av karakteristiska och typiska arter.

Bevarandemål

Arealen av Silikatgräsmarker (6270) ska vara minst 0,77 hektar.

Regelbunden hävd ska påverka området, genom årligt bete (helst med nötdjur) (ej vintertid), eller genom slåtter och efterbete. Ingen skadlig ansamling av förna (t.ex. fjolårsgräs) ska finnas i området efter vegetationsperiodens slut. Typiska och karakteristiska arter samt andra naturligt förekommande arter ska finnas och förnygra sig. Naturtypen ska ha en ostörd hydrologi och näringsstatusen i marken ska vara naturlig. Träd- och buskskikt ska förekomma i måttlig mängd och ha en naturlig fördelning. Varken vedartad eller örtartad igenväxningsvegetation ska finnas mer än i begränsad utsträckning. För naturtypen främmande arter ska inte förekomma. Solexponerade, varma miljöer och strukturer ska utgöra ett påtagligt inslag i gräsmarken. Värdefulla träd och buskar, t.ex. bärande och blommande träd/buskar, hålträd, hagmarksträd, gamla träd etc. ska finnas. Enstaka fysiska strukturer i form av stenmurar, odlingsrösen etc. ska förekomma. Typiska och karakteristiska arter ska finnas tämligen allmänt.

Negativ påverkan

Följande är exempel på sådant som skulle kunna påverka naturtypen negativt:

- Utebliven röjning av igenväxningsvegetation och minskat eller upphört bete leder på sikt till

- igenväxning av buskar och träd och utarmning av den hävdgynnade floran och faunan.
- Alltför kraftig röjning av buskar och träd så att organismer som är beroende av dessa strukturer missgynnas.
 - Överbete. Alltför intensivt betestryck påverkar naturtypen negativt.
 - Spridning av gödsel i naturtypen påverkar floran negativt.
 - Sambete med gödslad vall ger även en indirekt näringstillförsel till naturbetesmarken.
 - Tillskottsutfodring och vinterbete av betesdjuren ger indirekt näringstillförsel till marken och missgynnar den konkurrenssvaga floran.
 - Användning av avmaskningsmedel som innehåller avermectin är negativ för den dynglevande insektsfaunan och bör därför endast användas vid behov.
 - Markexploatering och annan markanvändningsförändring i objektet eller i angränsande områden, exempelvis anläggning av ny väg, breddning av befintlig väg, uppförande av ny byggnad eller annan anläggning, skogsplantering, dikning och täktverksamhet.
 - Upplag och deponier som inte är av tillfällig art.
 - Markskador, till exempel körspår, trampsador, grävning, schaktning, täktverksamhet och andra ingrepp som kan skada markvegetationen.
 - Dikning och markavvattning påverkar de hydrologiska förhållandena i området.
 - Introduktion av främmande arter. Insådd av vallväxter.
 - Gödslings- och försurningseffekter från nedfall av luftburna föroreningar påverkar floran negativt.

Bevarandeåtgärder

- Skötsel enligt naturreservatets skötselplan (skötselområde 1g) d.v.s. öppen hagmark med lövbryn, förekomst av bl.a. bärande träd samt röjning runt grova ekar, gallring, bete.
- Inventering av silikatgräsmarken behövs för att bedöma bevarandetillståndet samt behov av skötselinsatser.

Bevarandetillstånd

Bevarandetillståndet bedöms vara icke gynnsamt. Bedömningen är osäker då inventeringsuppgifter från senare tid saknas. Trädskiktet är inom delar av området troligen för tätt och i behov av utglesning.

6410 - Fuktängar

Areal: 0,8 ha. Arealen fastställd i regeringsbeslut

Beskrivning

Det finns ett mindre område med fuktäng, det ligger strax norr om Jakobstorp, strandnära vid sjön Sävelången i Natura 2000-områdets västra del. Området är öppet och hävdad.

Utvecklingsmark: Något öster om Lugnet i Natura 2000-områdets östra del nära stranden finns en delvis igenvuxen fuktäng. Efter röjning och regelbunden hävd med bete eller slåtter skulle detta område kunna utvecklas till naturtypen fuktäng (6410). Utvecklingsmarkens areal är 0,76 hektar. Se även under rubriken Beskrivning av området.

Generell beskrivning av naturtypen: Hävdpräglade fuktängar med blåtåtel eller starr nedanför trädgränsen. Naturtypen har utvecklats genom lång hävdkontinuitet. Krontäckning av träd och buskar, som inte är av igenväxningskaraktär, är 0 - 30%. Hävdgynnade arter ska finnas.

Välbevarad grundvattenstatus är en viktig förutsättning för att naturtypen ska ha fortsatt höga bevarandevärden. Två undertyper finns: a) Fuktängar på neutrala till alkaliska, kalkrika jordar med ett varierande vatteninnehåll, ofta relativt artrika, här ingår bl.a. "kalkfuktängen"; och b) Fuktängar på surare jordar, ibland torvrika med blåtåtel, tåg- och starrarter. Typen varierar beroende på hävd och hävdintensitet.

Typiska arter, exempel:

6410 a: Hårstarr, ängsstarr, ängsnycklar, vildlin, tätört m.fl.

6410 b: Jungfru Marie nycklar, gökblomster, stagg, granspira m.fl.

Gemensamma; darrgräs, hirsstarr, ormrot, slåtterblomma, svinrot, gulärta, storspov, rödbena, toftsvipa.

Naturtypen är känslig för igenväxning, ökad beskuggning, uppluckrad grässvål samt konkurrens från ohävdarter och främmande arter. Naturtypen är även känslig för förändrad hydrologi som t.ex. förändringar i ansluten grundvattenförekomst, fragmentering och för minskade populationer av karakteristiska och typiska arter.

Bevarandemål

Arealen av Fuktängar (6410) ska vara minst 0,8 hektar.

Regelbunden hävd genom bete (helst med nötdjur) (ej vintertid) eller slåtter och efterbete ska påverka området. Ingen skadlig ansamling av förna (t.ex. fjolårsgräs) ska finnas i området efter vegetationsperiodens slut. Typiska och karakteristiska arter samt andra naturligt förekommande arter ska finnas och föryngra sig. Hydrologin och vattenståndet ska variera naturligt och översvämningar ske regelbundet och/eller säsongvis. Det ska inte finnas några avvattande eller tillrinnande diken eller körspår eller andra avvattande anläggningar som medför negativ påverkan. Näringsstatusen i marken ska vara naturlig. Krontäckningen av träd och buskar ska vara liten. Varken vedartad eller örtartad igenväxningsvegetation ska förekomma mer än i begränsad utsträckning. För naturtypen främmande arter ska inte förekomma. Värdefulla träd, t.ex. bärande och blommande träd och buskar, hålträd, hagmarksträd, gamla träd, snår och brynbildande buskar ska förekomma. Typiska och karakteristiska kärlväxter ska förekomma tämligen allmänt.

Negativ påverkan

Följande är exempel på sådant som skulle kunna påverka naturtypen negativt:

- Den fuktiga marken gör att grässvålen är extra känslig för tramp från tunga djur.
- Utebliven röjning av igenväxningsvegetation och minskat eller upphört bete leder på sikt till igenväxning av buskar och träd och utarmning av den hävdgynnade florans och faunan.

- Alltför kraftig röjning av buskar och träd så att organismer som är beroende av dessa strukturer missgynnas.
- Skötsel som avlägsnar småbiotoper, kantzoner och mosaikmiljöer och skapar skarpa gränser mellan olika markslag påverkar naturtypen negativt.
- Spridning av gödsel i naturtypen påverkar floran negativt.
- Tillskottsutfodring av betesdjuren ger indirekt näringstillförsel till marken och missgynnar den konkurrenssvaga floran.
- Användning av avmaskningsmedel som innehåller avermectin är negativ för den dynglevande insektsfaunan och bör därför bara användas vid behov.
- Kväveläckage från angränsande marker påverkar floran negativt.
- Dräneringar som torkar ut naturtypen.
- Markexploatering och annan markanvändningsförändring i objektet eller i angränsande områden, exempelvis skogsplantering, dikning och täktverksamhet.
- Gödslings- och försurningseffekter från nedfall av luftburna föroreningar påverkar floran negativt.

Bevarandeåtgärder

- Skötsel enligt naturreservatets skötselplan (fuktängen ingår i skötselområde 2 och den östra, som utgör utvecklingsmark, i skötselområde 1g).
- Inventering för att bedöma bevarandetillståndet samt eventuellt behov av skötselinsatser.

Bevarandetillstånd

Bevarandetillståndet är gynnsamt.

9070 - Trädklädd betesmark

Areal: 26,1 ha. Arealen fastställd i regeringsbeslut

Beskrivning

Naturtypen förekommer öster om Nääs slott och i det stora området ingår även själva slottsparken där det finns grova trädsolitärer av ek, lind m.fl. Även norr om slottet finns en mindre trädklädd betesmark precis på stranden vid sjön. I Natura 2000-områdets västra del finns betydande arealer trädklädda betesmarker utspridda. I detta område har ett flertal grova ekar frihuggits under 2014 och områden har stängslats in för bete. Spår av äldre markanvändning samt fornlämningar från olika tidsperioder finns, bl.a. förekommer gravar. Trädskiktet domineras av ek men har inslag av lind, lönn, björk och hassel. Många av ekarna är gamla och grova.

Utvecklingsmark: I Natura 2000-områdets västra del finns stora arealer betad ekskog med ställvis relativt mycket sly och yngre träd. Efter viss röjning och kontinuerligt, årligt bete kan dessa skogspartier med tiden utvecklas mot naturtypen trädklädd betesmark (9070). Även i Natura 2000-områdets östra del finns ekdominerad skog som med hävd och lämplig skötsel kan utvecklas mot trädklädd betesmark. Utvecklingsmarkens areal med utvecklingsmålet 9070 är ca 23 ha. Se även under rubriken Beskrivning av området..

Generell beskrivning av naturtypen: Naturtypen förekommer på torr-blöt och näringsfattig-näringsrik fastmark. Träd- och buskskiktets krontäckningsgrad är 30 - 100% och utgörs av inhemska trädslag. Naturtypen inkluderar betade trädklädda hagmarker och betad skog. Naturtypen har lång hävdkontinuitet och lång trädkontinuitet samt inslag av gamla träd. Bete förekommer normalt i naturtypen. Området ska hysa en från naturvårdssynpunkt värdefull artstock knuten till betespåverkan i fältskiktet och/eller till solbelysta hagmarksträd. Värden knutna till beteshävd finns. Artsammansättningen varierar beroende på geografisk belägenhet och markens produktionsförmåga. I hagmarkerna dominerar lövträd, ofta ek och björk men även lind, ask och i vissa fall tall förekommer. I den betade skogen dominerar oftast barrträd och björk, i södra Sverige även ek/bok. Trädklädda betesmarker med grova solbelysta lövträd är särskilt värdefulla eftersom träden i regel är artrika för fler organismgrupper. Välbevarad grundvattenstatus är en viktig förutsättning för att naturtypen ska ha fortsatt höga bevarandevärden.

Typiska arter: blåsuga, ormrot, lundstarr, stagg, klockpyrola, ängsvädd, ekspik, sotlav, läderlappslav, skogsvisslare, slättergräsfjäril, brunfläckig pärlemorfjäril m.fl.

Naturtypen är känslig för igenväxning, ökad beskuggning, näringstillförsel, bruten kontinuitet i trädskiktet. Den är också känslig för förändringar i hydrologin som t.ex. förändringar i ansluten grundvattenförekomst, fragmentering och minskade populationer av karakteristiska och typiska arter.

Bevarandemål

Arealen Trädklädd betesmark (9070) ska vara minst 26,1 hektar.

Årligt bete ska påverka naturtypens dynamik och struktur. I slottsparken ska hävden ske genom årlig slåtter. Ädellövträd ska prägla markerna. Krontäckningen ska variera mellan tätare och glesare beskogad mark. Solexponerade, varma miljöer och strukturer ska utgöra ett påtagligt inslag. Det ska finnas gamla träd och förnygring av nya träd som efterträdare av följande trädarter: ek, allmänt-rikligt förekommande; hassel allmänt-rikligt förekommande; björk/lind/ask/tall tämligen allmänt förekommande. Det ska finnas ett buskskikt med olika växtarter. Gran och annan igenväxningsvegetation ska inte tillåtas ta överhanden eller skada de

biologiskt gamla och värdefulla träden i området. För naturtypen främmande och/eller invasiva arter ska inte finnas i området. Följande strukturer/substrat ska finnas: gamla träd, träd med grov bark med skador, håligheter och mulm, träd med hackspettsbohål, levande träd med döda träddeklar, liggande död ved och högstubbar, stående döda eller döende träd. Typiska arter av kärlväxter, mossor och lavar ska förekomma tämligen allmänt.

Negativ påverkan

Följande är exempel på sådant som skulle kunna påverka naturtypen negativt:

- Naturtypen är känslig för faktorer som påverkar de gamla hagmarksträden negativt. Detta kan vara skador eller slitage på stam och rötter från t.ex. betesdjurens gnag, kraftig beskuggning eller svampangrepp som dödar trädet snabbt.
- Utebliven eller olämplig skötsel av hävdade objekt (på grund av ändrad markanvändning, nedläggning av jordbruk m.m.).
- Utebliven röjning av igenväxningsvegetation och minskat eller upphört bete leder på sikt till igenväxning av buskar och träd och utarmning av den hävdgynnade och ljuskrävande floran och faunan.
- Alltför kraftig röjning av buskar och träd så att organismer som är beroende av dessa strukturer missgynnas.
- Överbete. Alltför intensivt betetryck påverkar naturtypen negativt.
- Skötsel som avlägsnar småbiotoper, kantzoner och mosaikmiljöer och skapar skarpa gränser mellan olika markslag påverkar naturtypen negativt.
- Spridning av gödsel i naturtypen påverkar floran negativt.
- Tillskottsutfodring av betesdjuren ger indirekt näringstillförsel till marken och missgynnar den konkurrenssvaga floran.
- Användning av avmaskningsmedel som innehåller avermectin är negativ för den dynglevande insektsfaunan och bör därför bara användas vid behov.
- Bristande träd- och buskföryngring hotar på sikt kontinuiteten av dessa strukturer i naturtypen.
- Markexploatering och annan markanvändningsförändring i objektet eller i angränsande områden, exempelvis dikning, byggnationer och täktverksamhet.
- Skogsplantering i hagmarker.
- Avverkningar annat än i naturvårdssyfte.
- Markberedning och plantering.
- Virkestransporter eller körning med andra tyngre fordon kan skada för naturtypen viktiga markförhållanden, samt leda till förändrad hydrologi.
- Ökat graninslag i lövträdsbärande hagmarker.
- Luftföroreningar, främst bilavgaser från angränsande större vägar, kan utarma den känsliga epifytfloran av lavar och svampar som är knutna till gamla grova ekar. Ett ökat kvävenedfall kan förändra artsammansättningen i fältskiktet. I delar av landet kan även sur nederbörd påverka förutsättningarna för många arter.

Bevarandeåtgärder

- Skötsel enligt naturreservatets skötselplan (skötselområde 1a - b, 1d - g) d.v.s. öppen hagmark med lövbryn, förekomst av bl.a. bärande träd samt röjning runt grova ekar, gallring, bete. Slottsparken ingår i skötselområde 6, vilket innebär att parkens gräsytor ska hävdas.
- Inventering/uppföljning av senare tids röjningar, bete samt frihuggning av skyddsvärda träd bör göras inom ca 5 år.

Bevarandetillstånd

Bevarandetillståndet är gynnsamt i den trädklädda betesmarken vid Björkenäs samt öster om Nääs slott. Övriga områden med trädklädd betesmark, som främst finns i Natura 2000-områdets västra del, har icke gynnsamt bevarandetillstånd.

Den sammanvägda bedömning av naturtypens bevarandetillstånd inom Natura 2000-området är gynnsamt. Betesmarkerna och lövskogarna har till stor del de karaktärer och strukturer som kännetecknar naturtypen.

1084 - Läderbagge, *Osmoderma eremita*

Artens förekomst är fastställd i regeringsbeslut.

Beskrivning

Läderbagge har konstaterats på några ställen i den västra delen av Natura 2000-området samt på åtminstone två ställen i slottsparken öster om slottet. Arten inventerades senast under 2017 då äldre spillning hittades i två träd samt en vuxen, frispringade läderbagge noterades på en annan mulmek. Inventeringen av läderbagge 2017 utfördes genom levandefångst av fullbildade skalbaggar med hjälp av fallfällor och feromonfällor. Lokalerna inventerades även genom frisök, genom att frispringande skalbaggar, spillning och fragment efter skalbaggar eftersöktes. Fynd av läderbagge vid Nääs har även gjorts åren 2011 och 2014.

Generell beskrivning av arten: Läderbaggen är knuten till ihåliga lövträd med stora mängder mulm. I Sverige förekommer den främst i ek, men även i ask, lind, bok och andra träd som blir ihåliga. God solexponering påverkar mikroklimatet inne i hålträden och läderbaggen föredrar träd som står fristående eller halvöppet. Larven lever inne i stamhåligheternas mulm, där den gnager på den omgivande fastare döda veden. Larvutvecklingen sträcker sig över tre till fyra år och förpuppningen sker under sommaren i en ganska fast kokong i stamhåligheterna. Den fullbildade skalbaggen lever upp till en månad och uppträder från början av juli till början av september inne i hålträden. Läderbaggen har en mycket begränsad spridningsbenägenhet och de flesta individer stannar under hela sin livstid i det träd där de kläckts. Dock har individer som förflyttar sig upp till 200 meter mellan olika träd iakttagits. Om avstånden är längre mellan lämpliga hålträd får isoleringseffekten stor betydelse för artens förekomstmönster.

Arten är känslig för beskuggning av sina boträd och andra faktorer som skadar hagmarksträden och förkortar deras livslängd. Exempel på detta kan vara gnag på bark och trampsador på rötter orsakade av betesdjur eller skador på rotsystemet som orsakats av körning med tunga maskiner i området runt träden, samt avverkning och bortstädning av hålträd i parker och alléer. På längre sikt är arten beroende av att det finns en lokal kontinuitet av lämpliga boträd.

Bevarandemål

Läderbagge ska förekomma i området. Arealen lämplig livsmiljö, trädklädd betesmark, ska vara minst 26 ha. För beskrivning av lämplig livsmiljö, se bevarandemål för trädklädd betesmark (9070).

Negativ påverkan

Följande är exempel på sådant som skulle kunna påverka arten negativt:

- De träd där läderbaggen förekommer hotas genom konkurrens från yngre lövträd och gran om hävden upphör eller blir för svag.
- Brist på kontinuitet av jätteträd kan innebära att ersättningsträd saknas när den äldre generationens träd dör.
- Det är inte klarlagt om ekhagarna vid Nääs är tillräckligt stora. Om ej så finns risk att läderbaggspopulationen dör ut genom slumpmässiga händelser, även om antalet lämpliga träd skulle hållas konstant. Lokalen kan dessutom vara alltför isolerad och sannolikheten för återkolonisation är liten eller obefintlig om populationen en gång försvunnit.
- Fragmentering av artens livsmiljö ökar risken för populationens utdöende på platsen av samma anledning som i punkten ovan.
- Avverkning och bortstädning av hålträd, s.k. ”farliga träd”, är ett starkt hot mot arten. Denna typ av träd förekom tidigare i stor utsträckning ute i det öppna kulturbeteslandskapet, en miljö som decimerats kraftigt p.g.a. ändrad markanvändning. Därför kan parker och alléer i framtiden bli allt viktigare biotoper för artens överlevnad.

Bevarandeåtgärder

- Gamla, grova, innanrötade ekar ska skyddas mot skador (t.ex i samband med slåtter av gräsytor) och avverkning. Nya eksolitärer bör planteras och vårdas för att ersätta träd som kan förväntas försvinna inom en 100 års-period. Sly ska inte tillåtas växa upp och skugga stammarna på grova ekar.

Bevarandetillstånd

Bevarandetillståndet är gynnsamt (2017).

Dokumentation

Apelqvist, T. 1986: Lövskogsinventering i Lerums kommun 1985. Länsstyrelsen i Älvsborgs län, 1986:5.

Artdatabanken, SLU. Rödlistan 2015, sammanställning av arters status (utdöenderisk) i Sverige.

Artdatabanken SLU. Artportalen. www.artportalen.se. Uttag 2018-02

Länsstyrelsen i Västra Götalands län. Skötselplan för naturvårdsområdet Nääs ekhagar. Beslut 2002-10-16.

Länsstyrelsen i Älvsborgs län. 1989: Områden av riksintresse för naturvård och friluftsliv samt områden med geografiska bestämmelser.

Länsstyrelsen i Älvsborgs län. 1994: Värdefulla odlingslandskap i Älvsborgs län. Länsstyrelsen i Älvsborgs län, Rapport 1994:5.

Naturvårdsverket. Art- och naturtypsvisa vägledningar. www.naturvardsverket.se/Stod-i-miljoarbetet/Vagledning/Natura-2000/.

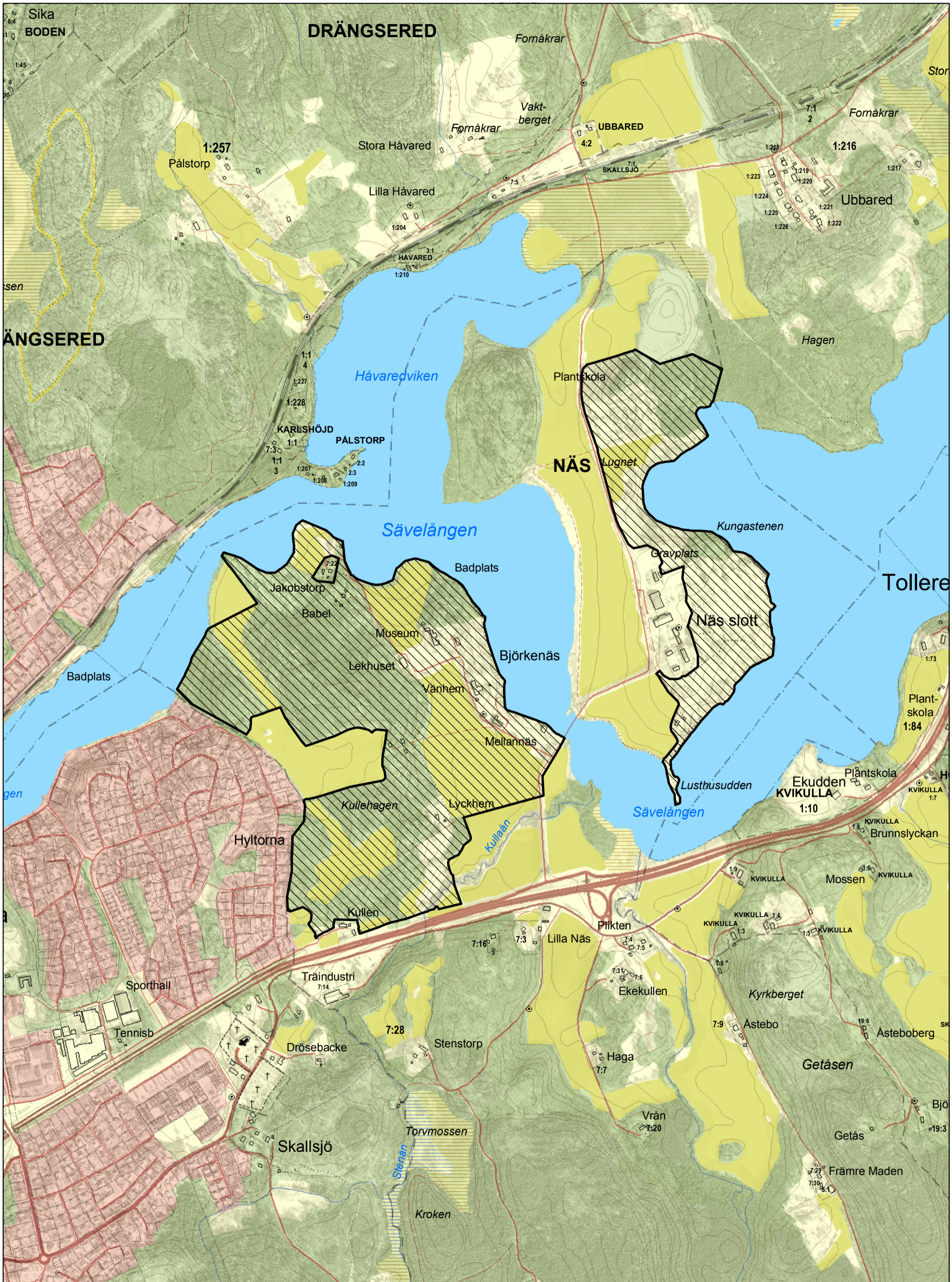
Stenström, J., Hultengren, S. 1996: Ängar och hagar i Ale och Lerums kommuner. Länsstyrelsen i Älvsborgs län, 1996:4.

Österman, P., Ecocom AB på uppdrag av Länsstyrelsen i Västra Götalands län. Inventering av läderbagge (*Osmoderma eremita*) i Västra Götaland, rapport 2017.

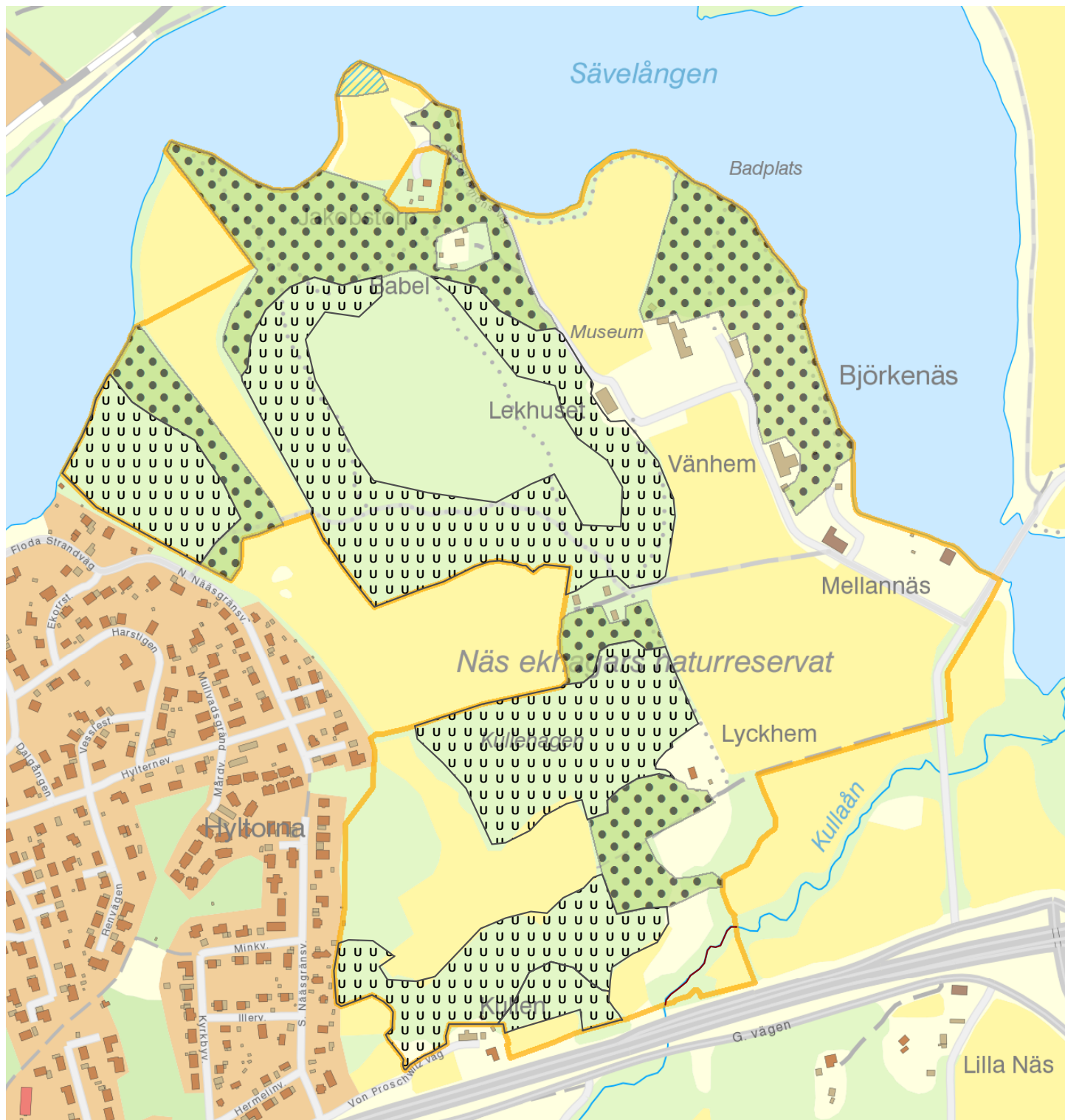
Bilagor

Kartor:

1. Natura 2000-områdets avgränsning, beslutskarta
- 2 - 3. Naturtypskartor



0 125 250 500 Meters



Natura 2000-naturtypskarta, Nääs ekhagar SE0530070, Lerums kommun

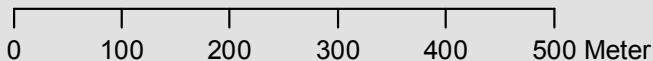


- 6410 - Fuktängar
- 9070 - Trädklädd betesmark
- 3 Utvecklingsmark
- Natura 2000 Habitatdirektivet

Karta 1: Nääs ekhagar, västra delen.

Skala (i A4): 1:7 000

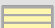
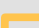

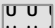
© Länsstyrelsen i Västra Götalands län
© Lantmäteriet Geodatasamverkan





Natura 2000-naturtypskarta, Nääs ekhagar SE0530070, Lerums kommun



- | | |
|---|---|
|  6270 - Silikatgräsmarker |  Natura 2000 Habitatdirektivet |
|  9070 - Trädklädd betesmark | |
|  Utvecklingsmark | |

Karta 1: Nääs ekhagar, västra delen.

Skala (i A4): 1:7 000

© Länsstyrelsen i Västra Götalands län
© Lantmäteriet Geodatasamverkan

