



Länstyrelsen
Norrbotten

BESLUT

1 (3)

Datum
2018-06-19

Diarienummer
511-3118-16

NVR ID
2013949

Beslut om utökning av naturreservatet Torrbergstjärn i Piteå kommun

Beslut

Länstyrelsen beslutar med stöd av 7 kap. 4 § miljöbalken att naturreservatet Torrbergstjärn, inrättat av Länstyrelsen 2008-06-23, dnr 511-11325-97, ska ha den utökade geografiska omfattning som framgår av bifogad karta, bilaga 1. Syfte, skäl och föreskrifter som anges i Länstyrelsens beslut om bildande av naturreservatet Torrbergstjärn (bilaga 5) ska även gälla inom den utökade delen av naturreservatet enligt 7 kap. 4 §, 5 § första och andra styckena, 6 § och 30 § miljöbalken.

Länstyrelsen beslutar vidare att den tillkommande delen ska ingå i skötselområde Natur i gällande skötselplan, daterad 2008-06-23, dnr 511-11326-97.

Uppgifter om naturreservatet

Naturreservatets namn: Torrbergstjärn
Kommun: Piteå
Lägesbeskrivning: 20 km NV om centrala Piteå
Total area: ca 359 ha
Area för utökningen: ca 14 ha
Naturtyper: Skogsmark ca 331 ha, varav produktiv skog ca 265 ha
Våtmark ca 7,5 ha
Sjöar och vattendrag ca 19 ha
Övrig mark ca 0,5 ha
Fastigheter och ägare: Sjulnäs 21:11, Staten genom Naturvårdsverket
Sjulnäs 7:7 (del av), privat markägare
Sjulnäs 30:1 (del av), privat markägare

Datum
2018-06-19

Diarienummer
511-3118-16

NVR ID
2013949

Sjulnäs 16:5 (del av), privat markägare
Sjulnäs 4:10 (del av), privat markägare

Sameby: Semisjaur-Njarg

Förvaltare: Länstyrelsen

Redogörelse för ärendet

Områdets höga naturvärden uppmärksammades i samband med naturvärdesinventeringar som Piteå kommuns Miljökontor genomförde under mitten av 1990-talet. Inventeringarna visade på att området förutom redan kända värden för rörligt friluftsliv, även hyste mycket höga naturvärden knutna till gammal artrik naturskog. Länstyrelsen bedömde att området var av mycket högt regionalt värde och under 1997 inleddes därför arbetet med att skydda området. Naturrestativet Torrbergstjärn bildades 2008. Efter bildandet har Piteå kommun framfört synpunkter på reservatets avgränsning och föreslagit att reservatet ska utökas med ett område närmast sjön, främst för att säkra områdets attraktionskraft för friluftslivet.

Efter kompletterande fältinventering påbörjades förhandlingar med de två fastigheter som berörs av utvidgningen under 2016. Ersättningsfrågorna löstes sedan genom överenskommelse om inträngsersättning, där det sista avtalet tecknades i mars 2018.

Samråd inför beslut har genomförts med Naturvårdsverket.

Markägarna har tagit del av förslaget till beslut men har inte lämnat in något yttrande.

Beslutet har även remitterats till Skogsstyrelsen, Sveriges geologiska undersökning och Försvarsmakten. Skogsstyrelsen har inte lämnat något yttrande. Sveriges geologiska undersökning hade inget att erinra och Försvarsmakten har avstått från att yttra sig.

Semisjaur-Njarg sameby har tagit del av förslaget till beslut men har inte lämnat in något yttrande.

Beslutet har samrått med Jokkmokks kommun som har inte lämnat in något yttrande.

Länstyrelsens bedömning och motivering

Naturrestativet Torrbergstjärn bildades 2008 med syftet att bevara ett område med mycket höga bevarandevärden både för naturvård och friluftsliv. Själva Torrbergstjärnen är ett mycket omtyckt utflyktsmål med en för kustlandet ovanlig karaktär av vildmark. Länstyrelsen konstaterar att den gamla avgränsningen närmast sjön är väldigt snävt tilltagen. En avverkning i intilliggande skogsområde skulle medföra att områdets vildmarkskaraktär förstörs, vilket skulle få negativa följder för områdets attraktionskraft för friluftslivet. Länstyrelsen bedömer vidare att det aktuella området har goda förutsättningar att utveckla höga naturvärden över tid. Utvidgningen utgör därför en välmotiverad komplettering och förstärkning av naturrestativet.



Länstyrelsen
Norrbotten

BESLUT

3 (3)

Datum
2018-06-19

Diarienummer
511-3118-16

NVR ID
2013949

Hur man överklagar

Detta beslut kan överklagas hos regeringen (Miljö- och energidepartementet) enligt Bilaga 4.

Beslutets ikraftträdande

Beslutet gäller från den dag det vunnit laga kraft, utom vad gäller föreskrifter med stöd av 7 kap. 30 § miljöbalken, vilka gäller omedelbart.

De som deltagit i länsstyrelsens beslut

I detta ärende har beslut tagits av landshövding Björn O. Nilsson efter föredragning av naturskyddshandläggare Maike Demski. I den slutliga handläggningen av ärendet deltog även chefen för naturskydds enheten Per-Anders Jonsson samt jurist Simon Bergdahl.

Björn O. Nilsson

Maike Demski

Bilagor:

1. Karta över naturreservatet
2. Karta över naturreservatets tidigare avgränsning
3. Översiktskarta
4. Hur man överklagar
5. Länsstyrelsens beslut den 23 juni 2008 "Bildande av naturreservatet Torrbergstjärn i Piteå kommun", dnr 511-11325-97



Länsstyrelsen
Norrbotten

511-3118-16

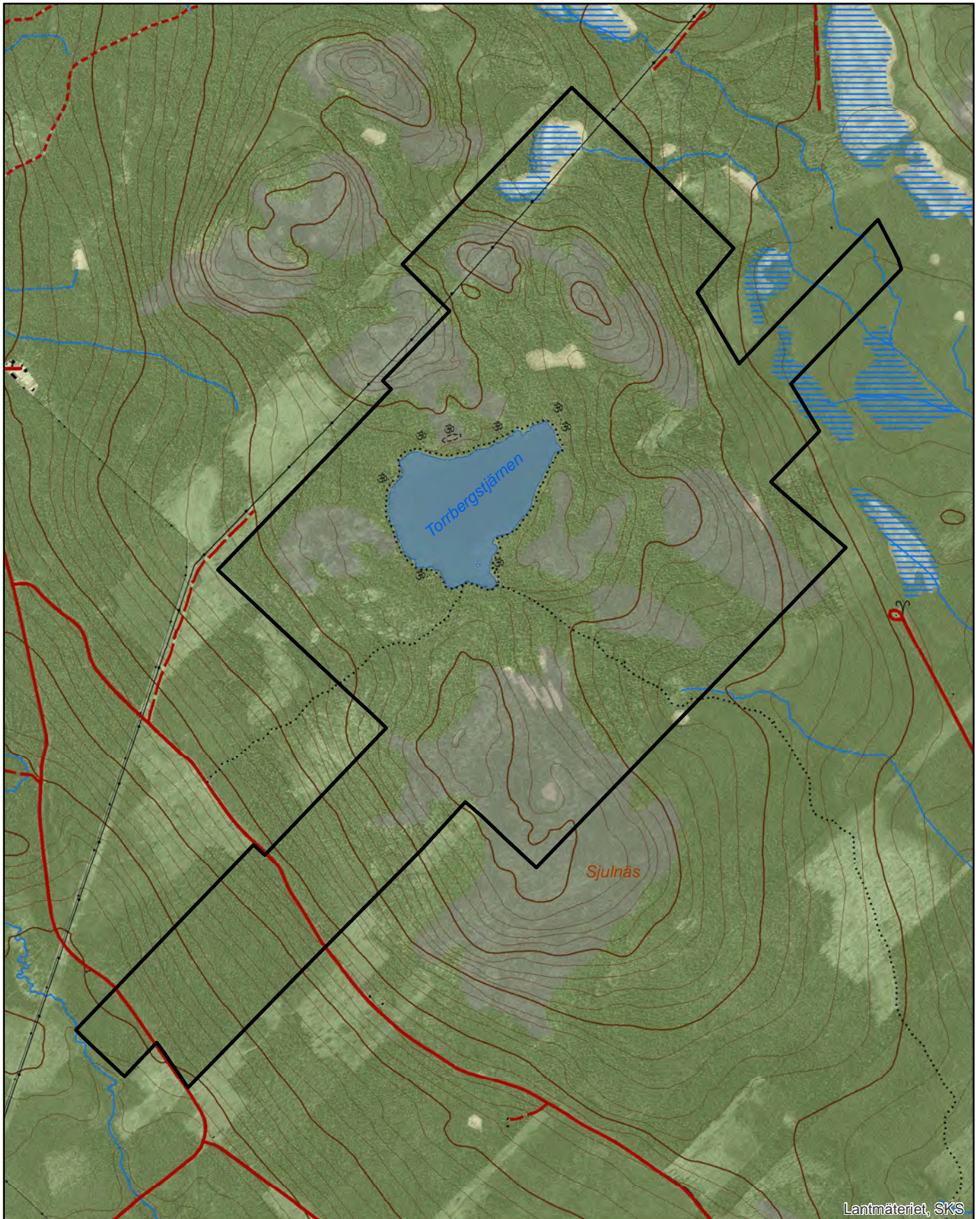
NVR ID 2013949

Bilaga 1


Naturreseptatet Torrbergstjärn

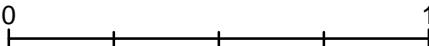
Area ca 359 ha

Skala 1:18 000



© Länsstyrelsen Norrbotten och © Lantmäteriet

 Gräns för naturreseptatet

0  1 Kilometer





Länsstyrelsen
Norrbotten

511-3118-16

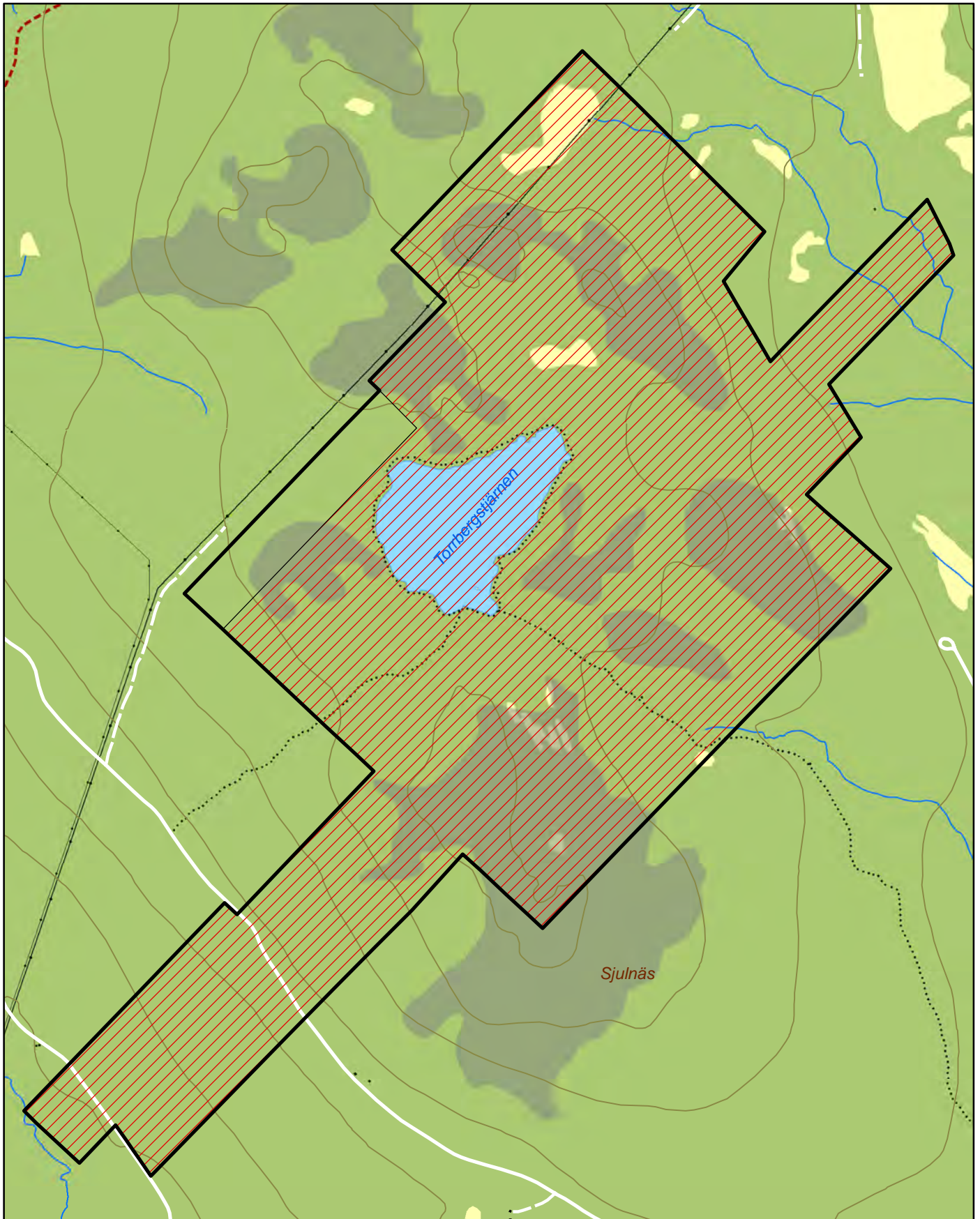
NVR ID 2013949

Bilaga 2



Naturreseptet Torrbergstjärn

Äldre avgränsning

Skala 1:16 000



© Länsstyrelsen Norrbotten och © Lantmäteriet

-  Gräns för naturreseptet
-  Äldre avgränsning

0 1 Kilometer

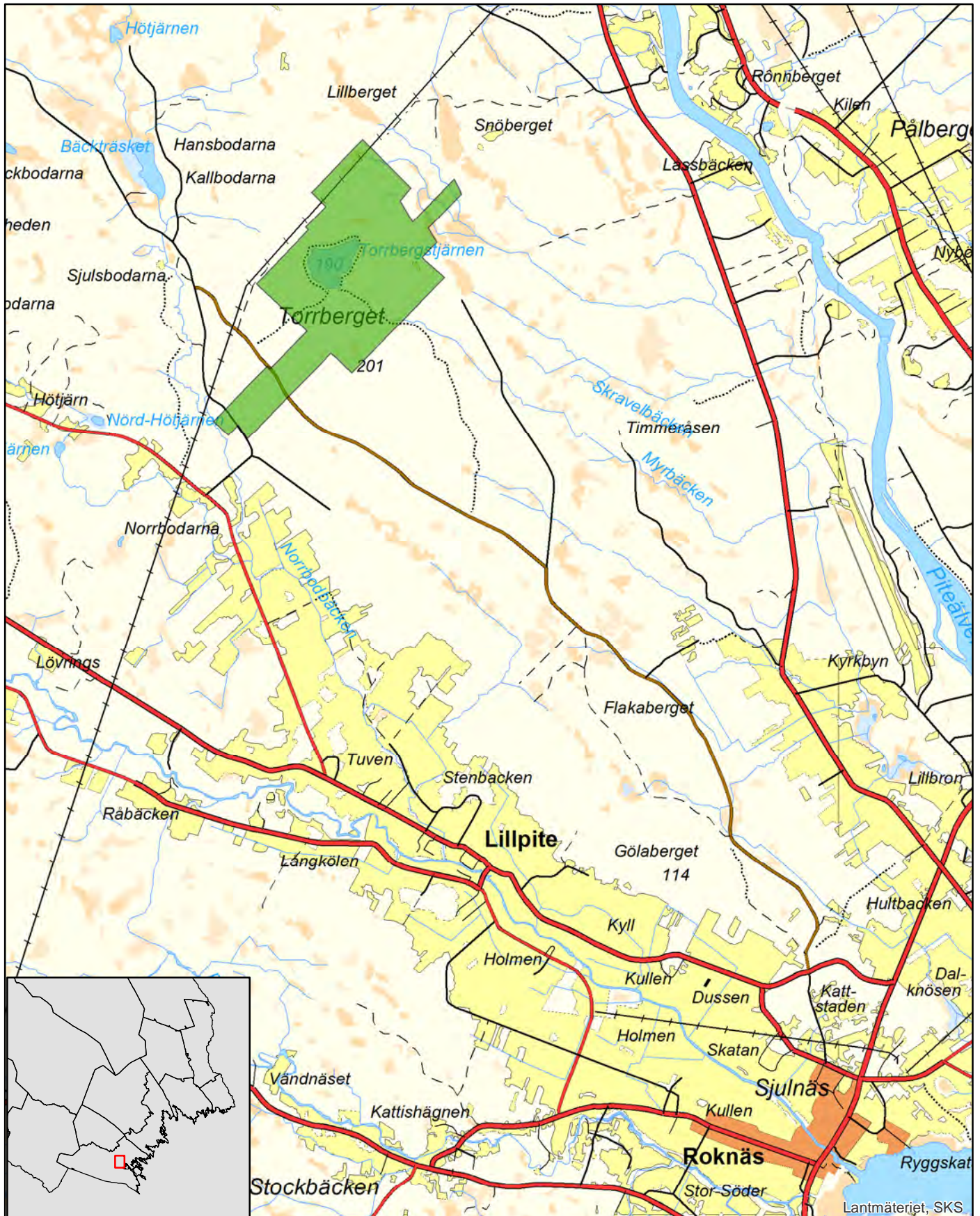





Naturreseptat Torrbergstjärn

Piteå kommun

Skala 1:60 000

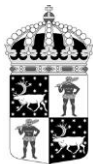
Länsstyrelsen
Norrbotten

© Länsstyrelsen Norrbotten och © Lantmäteriet

 Gräns för naturreservatet

0 1 2 3 4 5 Kilometer





Länsstyrelsen
Norrbotten

Bilaga 4

HUR MAN ÖVERKLAGAR

Om Ni vill överklaga länsstyrelsens beslut ska Ni skriva till

Regeringen, Miljödepartementet. Ni ska skicka eller lämna in Ert överklagande till

Länsstyrelsen i Norrbottens län, 971 86 LULEÅ

För att Ert överklagande ska kunna prövas måste överklagandet ha kommit in till länsstyrelsen **inom tre veckor** från den dag Ni fick del av beslutet. Länsstyrelsen skickar därefter överklagandet till Regeringen, Miljödepartementet.

Ni ska i Ert överklagande ange

- * vilket beslut Ni överklagar (ärendets diarienummer och beslutsdag),
- * hur Ni vill att beslutet ska ändras och varför,
- * Ert namn, postadress och telefonnummer.

Ni ska underteckna Ert överklagande. Om Ni anlitar ombud kan istället ombudet underteckna överklagandet. I så fall ska fullmakt bifogas.

Om Ni behöver ytterligare upplysningar om hur man överklagar kan Ni vända Er till länsstyrelsen, telefon 010-225 50 00.



BILDANDE AV NATURRESERVATET TORRBERGSTJÄRN I PITEÅ KOMMUN

BESLUT

Med stöd av 7 kap 4 § miljöbalken (1998:808) förklarar länsstyrelsen det område som utmärkts på bifogad karta, Bilaga 1, som naturreservat.

Med stöd av 3 § förordningen om områdesskydd enligt miljöbalken m.m. (1998:1252) fastställer länsstyrelsen bifogad skötselplan (Bilaga 5) med mål, riktlinjer och åtgärder för reservatets skötsel och förvaltning.

I enlighet med 2 § förordningen om områdesskydd enligt miljöbalken m.m. (1998:1252) ska länsstyrelsen vara förvaltare för naturreservatet.

För att tillgodose syftet med reservatet beslutar länsstyrelsen med stöd av 7 kap 5, 6 och 30 §§ miljöbalken att nedan angivna föreskrifter ska gälla i reservatet.

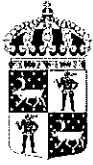
SYFTE

Syftet med reservatet är att bevara den biologiska mångfalden samt att vårda och bevara den värdefulla naturmiljön i området. Reservatet ska även bevara områdets opåverkade karaktär och naturskogsvärden, samt ge förutsättningar för de ingående ekosystemen att fortsätta utvecklas naturligt. Syftet är även att de delar av reservatet som idag har lägre naturvärden ska utvecklas i riktning mot naturskog.

Inom ramen för dessa mål ska reservatet även skydda områdets många fornlämningsmiljöer, samt ge möjlighet till naturupplevelser, friluftsliv och vetenskaplig forskning.

Syftet ska nås genom att:

- Inget skogsbruk bedrivs i området.
- Områdets orördhet bibehålls genom att exploateringar och arbetsföretag i området förhindras.
- Området sköts enligt fastställd skötselplan.



UPPGIFTER OM NATURRESERVATET

Naturresevatets namn:	Torrbergstjärn
Kommun:	Piteå
Lägesbeskrivning:	20 km NV om centrala Piteå
Area:	345 ha
Fastigheter och ägare:	Sjulnäs 21:11, Staten genom Naturvårdsverket Sjulnäs 7:7 (del av), privat markägare Sjulnäs 30:1 (del av), privat markägare Sjulnäs 16:5 (del av), privat markägare

RESERVATSFÖRESKRIFTER

A. Föreskrifter enligt 7 kap 5 § miljöbalken om inskränkningar i rätten att använda mark- och vattenområden inom reservatet.

Utöver vad som annars gäller är det förbjudet att:

1. Bedriva skogsbruk.
2. Fälla eller på annat sätt skada levande eller döda träd och buskar eller tillvarata vindfällan.
3. På annat sätt än vad som anges under punkterna 1 och 2 skada eller förändra mark eller vegetation på land eller i vatten, t ex genom att borra, anordna upplag, gräva, schakta, dika, dämna, dumpa eller muddra.
4. Uppföra byggnad eller annan fast anläggning.
5. Anlägga ledningar i luft, mark eller vatten.
6. Inplantera växt- eller djurart.
7. Släppa ut eller sprida avloppsvatten, gifter, vådliga ämnen, bekämpningsmedel, kalk eller växtnäringssämnen på land eller i vatten.
8. Framföra motordrivna fordon.

Vidare är det utan länsstyrelsens tillstånd förbjudet att:

9. Utöka eller förändra befintlig byggnad eller anläggning.
10. Uppföra älgstorn.
11. Anlägga skoterled.
12. Sätta upp tavla, plakat, skylt, göra inskrift eller liknande.



Undantag från reservatsföreskrifterna i punkt A:

1. Föreskrifterna ska inte utgöra hinder för förvaltaren att utföra de åtgärder som krävs för reservatets vård och skötsel.
2. Ovanstående föreskrifter ska inte heller utgöra hinder för underhåll av befintliga byggnader, vägar, stigar eller andra anläggningar.
3. Utan hinder av ovanstående föreskrifter får renskötsel utövas i enlighet med Rennäringslagen (1971:437). Före anordnandet av fasta anläggningar ska samråd ske med länsstyrelsen enligt 12 kap 6 § miljöbalken, vilket framgår av förordningen (1998:904) om täkter och anmälan för samråd.
4. Vid uttransport av fälld älg eller björn får terrängskoter, t ex fyrhjuling, användas. Vid körning ska i första hand befintliga stigar och leder användas och särskild försiktighet ska iakttas för att undvika skador på mark och vegetation.
5. I Torrbergstjärn finns idag inplanterad harr, röding och öring. Föreskrifterna ska inte utgöra hinder för fortsatt inplantering av dessa arter. Tillstånd att utplantera fisk måste dock sökas hos länsstyrelsen enligt gällande bestämmelser. Reservatsföreskrifterna ska inte heller utgöra hinder för transporter längst befintlig traktorstig (Bilaga 3) i samband med utsättning av fisk. Observera att det för att framföra motordrivna fordon på barmark i terrängen för detta ändamål, krävs en dispens från terrängkörningslagen (1975:1313) samt terrängkörningsförordningen (1978:594). En sådan dispens kan sökas hos länsstyrelsen.
6. Snöskoteråkning på väl snötäckt mark är tillåtet för:
 - a) Statliga och kommunala tjänstemän i tjänsteärende
 - b) Körning längs skoterled som har markerats enligt svensk standard.
 - c) Körning på Torrbergstjärnen samt parkering av skoter i strandområde i samband med rastning.
7. I de fall Totalförsvaret har intressen (anläggningar och/eller planerade grupperingsplatser) inom reservatet får tillsyn och skyddsarbetsuppgifter utföras utan hinder av föreskrifterna.

B. Föreskrifter enligt 7 kap 6 § miljöbalken om skyldighet att tåla visst intrång

Ägare och innehavare av särskild rätt till fastigheterna förpliktigas att tåla sådana intrång i området som behövs för att tillgodose:

1. Områdets vård och skötsel.

C. Ordningsföreskrifter enligt 7 kap 30 § miljöbalken

Utöver vad som annars gäller är det för allmänheten förbjudet att:

1. Bryta kvistar, fälla eller på annat sätt skada levande eller döda träd och buskar.
2. Skada vegetationen i övrigt t ex genom att gräva upp växter såsom ris, örter, mossor eller lavar eller ta bort vedlevande svampar.



3. Skada eller störa djurlivet genom att t ex klättra i boträd eller att medvetet uppehålla sig i närheten av fågelbo, lya eller gryt samt att fånga eller döda däggdjur, fåglar, kräldjur eller groddjur.
4. Fånga och insamla ryggradslösa djur.
5. Förstöra eller skada berg, jord eller sten på land eller i vatten genom att t ex borra, hacka, spränga, rista, gräva eller måla.
6. Elda annat än på särskild iordningsställda platser.
7. Framföra motordrivna fordon.

Undantag från reservatsföreskrifterna i punkt C:

1. Snöskoteråkning på väl snötäckt mark är tillåtet för:
 - a) Statliga och kommunala tjänstemän i tjänsteärende.
 - b) Körning längs skoterled som markerats enligt svensk standard.
 - c) Körning på Torrbergstjärnen samt parkering av skoter i strandområde i samband med rastning.
2. I reservatet är det utan hinder av föreskrifterna tillåtet att upplåta jakt och fiske i enlighet med gällande lagstiftning.
3. Bär- och matsvampplockning är tillåtet i området.

Föreskrifterna träder i kraft tre veckor efter den dag de utkom från trycket i länets författningssamling.

SKÄLEN FÖR LÄNSSTYRELSENS BESLUT

Beskrivning av området

Area:	345 ha
Naturtyper:	Vatten 18 ha
	Skogsmark 237 ha, varav produktiv skog ca 205 ha
	Hällmark 85 ha
	Myr 5 ha

Naturreseptatet Torrbergstjärn är ett välkänt och omtyckt utflyktsmål som ligger 20 km NV om centrala Piteå, ca 5 km norr om byn Lillpite. Torrberget når 202 m över havet och ligger därmed under Högsta kustlinjen. De hårt svallade hällmarkerna på berget vittnar också om havets omilda behandling vid tiden då berget endast var ett grund i Bottenviken. Den natursköna Torrbergstjärnen, som ligger nästan högst uppe på berget, är en klarvattensjö som saknar tillopp och istället får sitt vatten genom kalkkällor under vattenytan. Sjön kantas av gammal tallskog och sena sommarkvällar bidrar storlommens ödsliga rop till att ytterligare höja vildmarkskänslan i området.

Vid Torrbergstjärnen finns också många spår från äldre tider, bland annat finns ett tjugotal härdar kring sjön som visar var samerna haft sina kåtor. Kanske kan de många



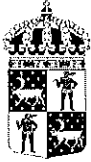
vistena förklaras med närheten till den gamla marknadsplatsen i Lillpite, dit samerna kom när det var vintermarknad. Marknaden i Lillpite finns omskriven redan från 1604, och reservatet nyttjas än idag som vinterbetesland av Semisjaur-Njarg sameby. I tjärnen finns idag inplanterad ädelfisk samt även en del stigar och anläggningar för friluftslivets behov.

Skogarna i reservatet karaktäriseras av tvära kast mellan karga block- och hållmarker och mycket högproduktiva, lövrika blandskogar av örttyp med översilande grundvatten, källor och bäckar. Reservatet är mycket artrikt och inventeringar har hittills resulterat i fynd av ett 30-tal rödlistade kärlväxter och kryptogamer. Många av arterna som t ex rosenticka, rynkskinn och violettgrå tagellav förekommer dessutom i för kustregionen ovanligt stora populationer. I reservatet förekommer även sydliga arter som träjon, tillsammans med arter som vanligtvis påträffas betydligt västligare lägen i länet som t ex knottig blåslav.

På de kraftigt svallade håll- och blockmarkerna dominerar gammal hållmarkstallskog, inte sällan med inslag av gammal, senvuxen asp och gran. På de gamla tallarna kan man finna taltickan och på lågor av tall växer rödlistade arter som dvärgbägarlav och gräddporing. På en del gammeltallar kan man även se kläckhålen efter den rödlistade skalbaggen reliktböck som är knuten till mycket gammal, solbelyst tallved. På lågor av senvuxen asp i blockmarkerna har även den mycket sällsynta asptaggingen påträffats, en art som endast är känd från ett fåtal lokaler i landet. Hållmarksområdena i reservatet är mycket natursköna och från bergstopparna har man en vacker utsikt över både Piteälvens och Lillpiteälvens dalgångar.

Förutom hållmarkstallskogarna förekommer även vissa bestånd med gammal tallskog på produktiv skogsmark inom reservatet. Marktypen är mestadels av ristyp, även om inslag av lågört förekommer i anslutning till rörligt markvatten. I en del gamla överståndare finner man nästan helt invallade brandljud vilket vittnar om att skogen brunnit tidigare, men att det nu är mycket länge sedan området brann. På norra slutningen av Torrberget finns dock nyare bränna som daterats till ca 1910 genom borring i brandljud. Tillgången på död ved varierar mycket inom tallbestånden. I vissa bestånd förekommer dock allmänt med lågor och torrakor. I dessa miljöer har arter som talticka, fläckporing, dvärgbägarlav, gräddporing och gulporing påträffats.

I svackorna mellan hållmarkerna samt längre ned längst bergsslutningarna har finare material ansamlats och marken är ofta mycket bördig. Typiskt för Torrbergstjärnsområdet är de tvära kasten mellan karga hållmarker och mycket bördiga granskogsmiljöer med rörligt markvatten. Ett sådant område finns omkring den bäck som rinner ut ur Torrbergstjärnen. Bäckens som delvis är underjordisk, översilar ett stort område med grov och högvuxen urskogsartad granskog av högörttyp. Virkesförrådet är uppemot 400 m³sk vilket är mycket ovanligt i Norrbotten. De omkring 30 m höga, grova och gamla granarna står på socklar i ett hav av högorter tillsammans med mycket höga och grova aspar, vårtbjörkar och sälgar. Här förekommer stora mängder av död gran- och lövved i olika dimensioner och nedbrytningsstadier. Bland rödlistade arter som hittats här märks arter som ostticka, lappticka, gräddticka, rynkskinn, stjärntagging och rosenticka. På de gamla granarna växer violettgrå tagellav, gammelgranskål och knottig blåslav och på stubbar förekommer arter som brunpudrad nållav och rödbrun blekspik. På granarna syns även spåren efter den tretåig hackspettens födosök. På de



grova, gamla sälgarna växer ofta rikligt med lunglav och den som är uppmärksam kan även finna doftticken, som sprider sin angenäma doft av anis i den gamla skogen. På asparna hittar man arter som lunglav, stiftgelélav, liten aspgelélav och småflikig brosklav. Bland kärlväxterna märks arter som strut-, nord- och majbräken, toltta, tibast, liljekonvalj, ögonpyrola, nattviol, skogsnycklar, smultron, ormbär, svart trolldruva, skogsvinbär, vispstarr, hässlebrodd, spindelblomster och grönkulla. Här förekommer även sydliga arter som träjon, tillsammans med rödlistade kärlväxter som norna och myskmåra.

ÄRENDETS BEREDNING

Områdets höga naturvärden uppmärksammades i samband med naturvärdesinventeringar som Piteå kommuns Miljökontor genomförde under mitten av 1990-talet. Inventeringarna visade på att området förutom redan kända värden för rörligt friluftsliv, även hyste mycket höga naturvärden knutna till gammal artrik naturskog. Piteå kommun föreslog därför i en skrivelse till länsstyrelsen 1995 att Torrbergstjärn skulle avsättas som naturreservat. På uppdrag av länsstyrelsen genomförde kommunen under 1996 kompletterande inventeringar i området, som sammanställdes i rapporten "Torrbergstjärn – ett unikt naturskogsområde i Norrbottens kustland" (Jonsson 1996). Länsstyrelsen bedömde att området var av mycket högt regionalt värde och under 1997 inleddes därför arbetet med att bilda naturreservatet Torrbergstjärn.

I januari år 2000 fick länsstyrelsen kännedom om att det fanns långt framskridna planer på skogsavverkningar i det aktuella området. För att förhindra avverkningarna beslutades länsstyrelsen därför om ett interimistiskt förbud mot avverkningar inom det planerade reservatet.

I februari 2008 hade länsstyrelsen nått en överenskommelse med alla markägare som berörs av naturreservatet. De flesta markägare har ersatts genom att staten köpt den aktuella delen av fastigheten. För tre fastigheter har ersättningsfrågan istället lösts genom att en överenskommelse om intrångsersättning träffats mellan länsstyrelsen och markägaren.

Beslutet har föregåtts av samråd med Piteå kommun. I sitt yttrande framför kommunen viss generell kritik mot den rådande naturvårdspolitiken, men man konstaterar samtidigt att i det specifika ärendet kommer naturreservatsbildningen att innebära avsevärda förbättringar för områdets dragningskraft för bl a friluftsliv och turism.

Ärendet har också remitterats till Statens Geologiska Undersökning (SGU), Skogsstyrelsen, Bergsstaten och Försvarsmakten. Av dessa tillstyrker SGU reservatsbildningen medan Skogsstyrelsen, Bergsstaten och Försvarsmakten anger att de inte har något att erinra mot förslaget.

Även Semisjaur-Njarg sameby samt de markägare som ersatts genom intrångsersättning har getts tillfälle att yttra sig över förslaget. Av dessa har Hans Sandlund inkommit med yttrande som bl a berör ett förslag i skötselplanen om att flytta en skoterled i reservatet.



LÄNSSTYRELSENS BEDÖMNING

Området utgör en från naturvårdssynpunkt mycket värdefull naturskog som hyser en stor mångfald av växter och djur knutna till naturskogsmiljöer, bland annat många rödlistade arter. Området är också av stort värde för det rörliga friluftslivet. Skogsavverkningar och annan exploatering skulle innebära att områdets naturvärden äventyras. Med anledning av detta har frågan om bildande av ett naturreservat tagits upp.

Länsstyrelsen bedömer att ett naturreservat i det aktuella området är förenligt med kommunens översiktsplan och med hushållningsbestämmelserna i 3 och 4 kap miljöbalken.

Länsstyrelsen finner vid en vägning mellan enskilda och allmänna intressen i enlighet med 7 kap 25 § miljöbalken att det för att skydda och bevara ovanstående naturvärden finns skäl att besluta om att bilda ett naturreservat i området samt att förordna om föreskrifter för att skydda området och att fastställa en skötselplan. För att uppnå det starka skydd som behövs för områdets naturvärden bör föreskrifterna bl a omfatta förbud mot exploateringsföretag och skogsbruk.

HUR MAN ÖVERKLAGAR

Detta beslut kan överklagas hos Regeringen (Miljödepartementet) enligt Bilaga 4.

DE SOM DELTAGIT I LÄNSSTYRELSENS BESLUT

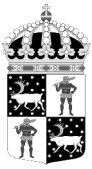
I detta ärende har beslut tagits av landshövding Per-Ola Eriksson efter föredragning av naturvårdshandläggare Per-Anders Jonsson. I den slutliga handläggningen av ärendet deltog även chefsjurist Patrik Havermann och chefen för naturvårdsenheten Ronny Edin.

Per-Ola Eriksson

Per-Anders Jonsson

Bilagor:

1. Karta över reservatet
2. Översiktskarta
3. Traktorstigens sträckning
4. Hur man överklagar
5. Skötselplan

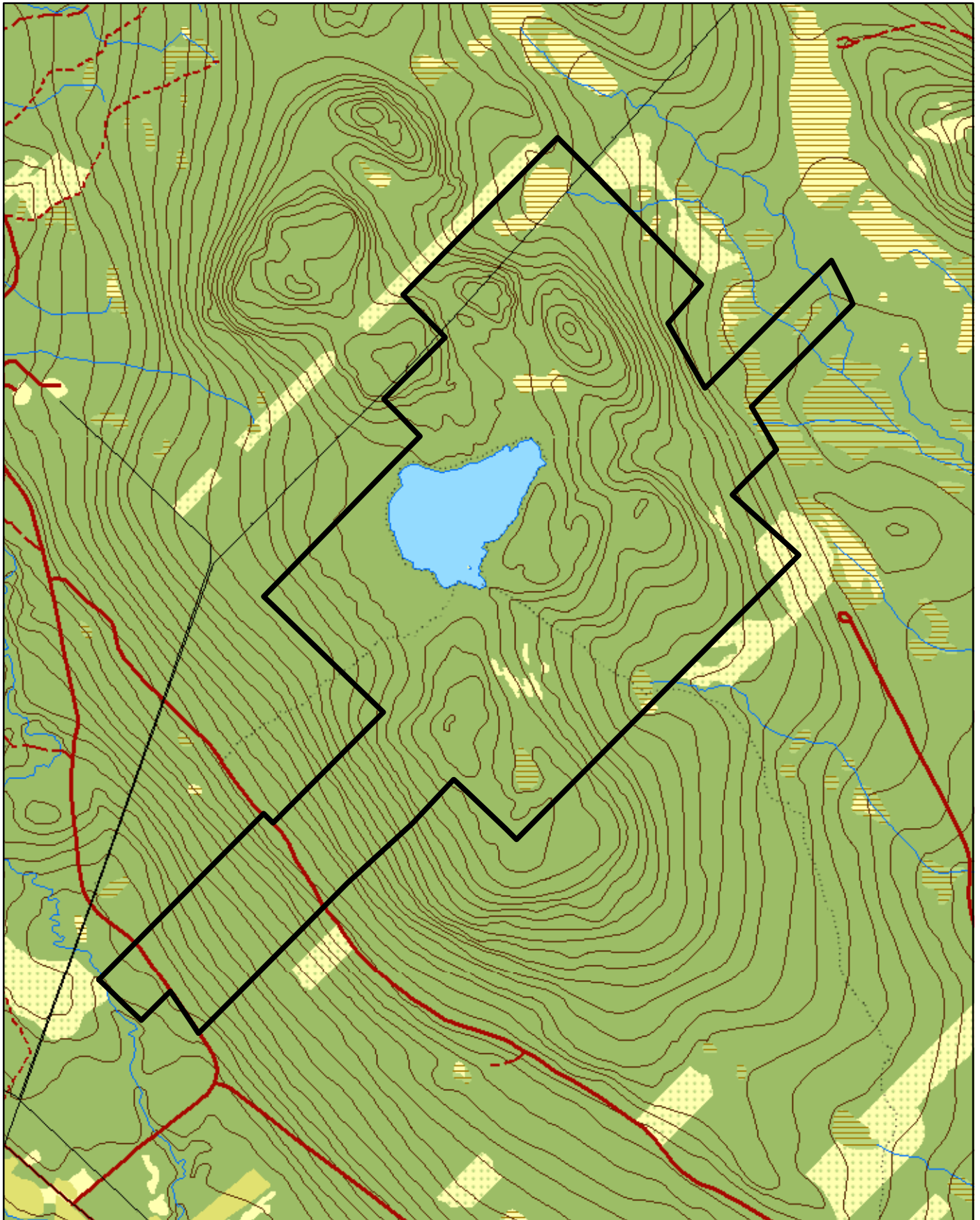


Naturreseptatet Torrbergstjärn


Area 345 ha


Skala 1:20 000

Länsstyrelsen
Norrbotten



© Copyright Lantmäteriet 2007. Ur GSD - Produkter, ärende 106-2004/188

 Gräns för naturreseptatet

0 250 500 Meter




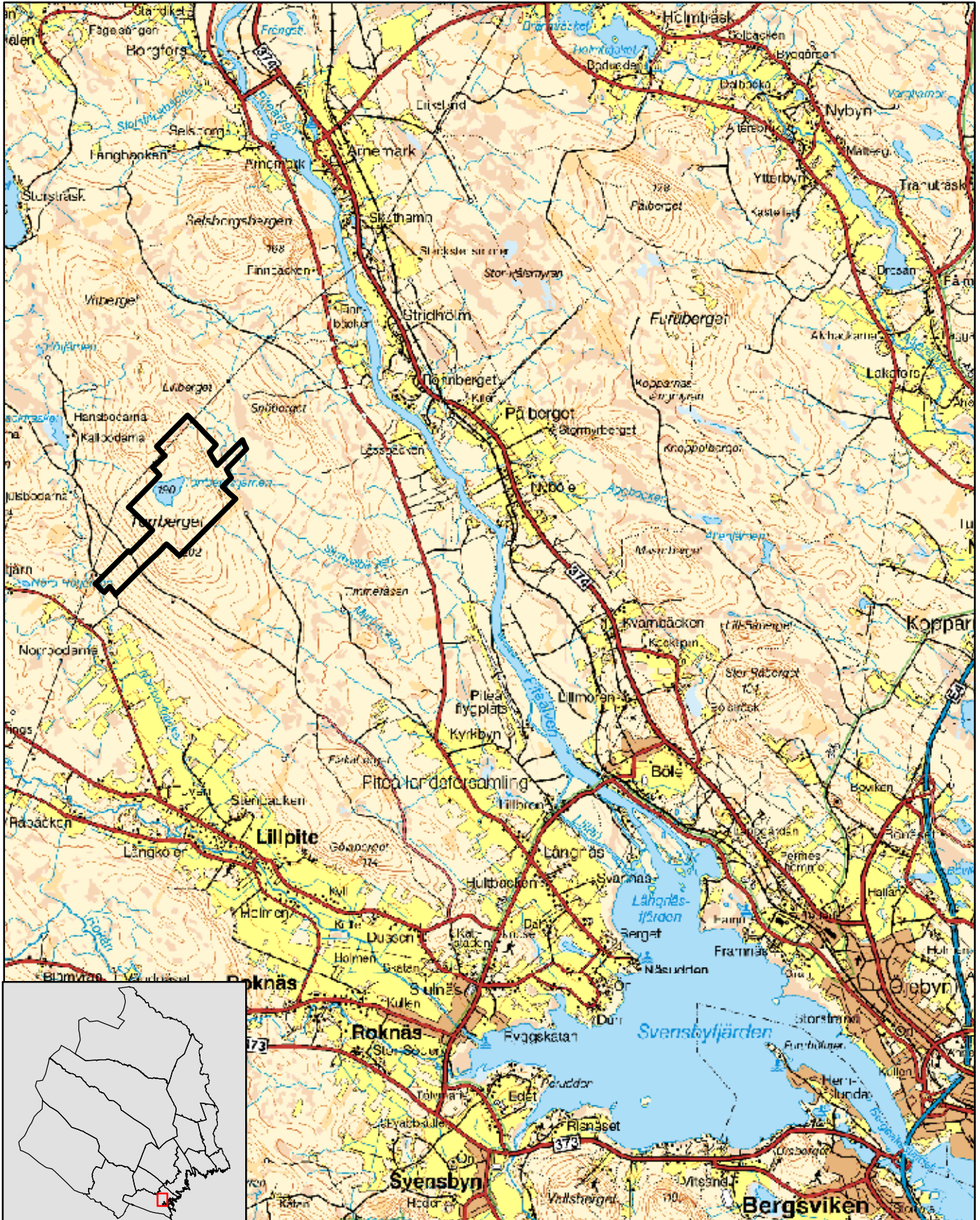


Naturreservatet Torrbergstjärn


Piteå kommun

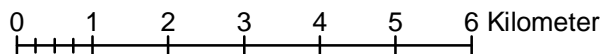
Skala 1:100 000

Länsstyrelsen
Norrbotten



© Copyright Lantmäteriet 2007. Ur GSD - Produkter, ärende 106-2004/188

 Gräns för naturreservatet

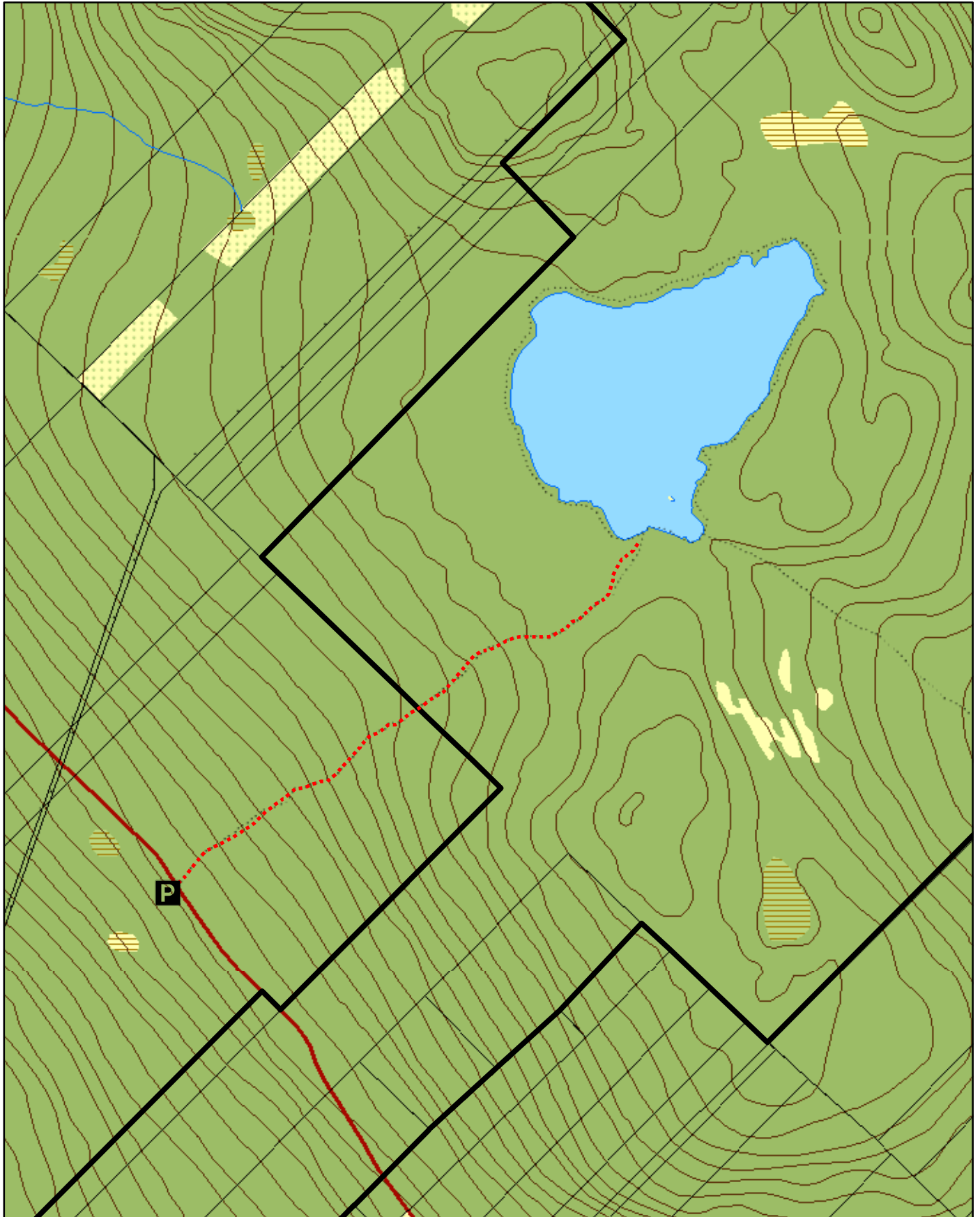





Naturreseptatet Torrbergstjärn

Piteå kommun

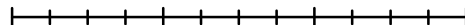
Skala 1:10 000

Länsstyrelsen
Norrbotten

© Copyright Lantmäteriet 2007. Ur GSD - Produkter, ärende 106-2004/188

 Gräns för naturreseptatet Traktorstig

0 100 200 400 600 Meter



HUR MAN ÖVERKLAGAR

Om Ni vill överklaga länsstyrelsens beslut ska Ni skriva till

Regeringen, Miljödepartementet. Ni ska skicka eller lämna in Ert överklagande till

Länstyrelsen i Norrbottens län, 971 86 LULEÅ

För att Ert överklagande ska kunna prövas måste överklagandet ha kommit in till länsstyrelsen **inom tre veckor** från den dag Ni fick del av beslutet. Länsstyrelsen skickar därefter överklagandet till Regeringen, Miljödepartementet.

Ni ska i Ert överklagande ange

- * vilket beslut Ni överklagar (ärendets diarienummer och beslutsdag),
- * hur Ni vill att beslutet ska ändras och varför,
- * Ert namn, postadress och telefonnummer.

Ni ska underteckna Ert överklagande. Om Ni anlitar ombud kan istället ombudet underteckna överklagandet. I så fall ska fullmakt bifogas.

Om Ni behöver ytterligare upplysningar om hur man överklagar kan Ni vända Er till länsstyrelsen, telefon 0920 – 960 00.

SKÖTSELPLAN FÖR NATURRESERVATET TORRBERGSTJÄRN

Denna skötselplan är en bilaga till länsstyrelsens beslut 2008-06-23 om bildande av naturreservatet Torrbergstjärn.

INNEHÅLLSFÖRTECKNING

1. ALLMÄNT OM PLANEN	2
1.2 UPPFÖLJNING OCH DOKUMENTATION	2
2. RESERVATETS SYFTE.....	2
3. UPPGIFTER OM RESERVATET	3
4. BESKRIVNING AV RESERVATET	3
5. SKÖTSELOMRÅDEN.....	5
5.1 NATUR	5
5.1.1 VÄRDEKÄRNA SKOG	6
5.1.2 UTVECKLINGS- OCH ARRONDERINGSMARK SKOG	6
5.1.3 ÖVRIG MARK.....	7
5.2 KULTUR	7
5.3 FRILUFTSLIV	7
5.3.2 INFORMATION	7
5.3.3 LEDER	8
5.3.4 ANLÄGGNINGAR.....	9
5.4 GRÄNSER.....	10
6. RIKTLINJER FÖR SPONTANA BRÄNDER I RESERVATET	11
7. LITTERATUR.....	11
8. SAMMANFATTNING AV LÖPANDE SKÖTSELÅTGÄRDER	12
9. SAMMANFATTNING AV PRIORITERADE ENGÅNGSINSATSER	13

BILAGOR

- A. Avgränsningskarta Torrbergstjärn
- B. Information och leder
- C. Anläggningar vid Torrbergstjärnen
- D. Värdeklassning Natur
- E. Skötselområden Natur
- F. Fastigheter och ägare
- G. Artlista

1. ALLMÄNT OM PLANEN

Denna skötselplan anger riktlinjerna och målen för skötseln av **naturreservatet Torrbergstjärn**. Vid skötseln skall förutom reservatsföreskrifterna andra aktuella regelverk och riktlinjer beaktas.

Naturreservatet Torrbergstjärn är ett relativt skötselintensivt reservat och delar av reservatet är av stort intresse för friluftslivet.

Reservatets avgränsning framgår av Bilaga A. Bilaga B redovisar var informationsskyltar är placerade samt ledernas sträckning. Bilaga C visar anläggningar vid Torrbergstjärnen. Skötselområdet Natur har delats in i flera delområden, vilka framgår av Bilaga D.

1.2 UPPFÖLJNING OCH DOKUMENTATION

- Denna skötselplan skall ses över inom 10 år. Om det då anses nödvändigt skall planen med dess ingående skötsel mål revideras.
- Skötselåtgärder och mål under punkt 5.3 Friluftsliv skall årligen följas upp av länsstyrelsen tillsammans med skötselansvarig.
- Skötselansvarig ska årligen lämna en kortfattad skötselrapport till länsstyrelsen. Rapporten skall redovisa vilka skötselinsatser som gjorts, kostnader för dessa samt om behov av större åtgärder finns. Rapporten skall även redovisa om några uppenbara förändringar i naturtillståndet upptäckts vid besöken i reservatet.
- Akuta hot mot reservatets värden samt behov av akuta åtgärder skall meddelas till länsstyrelsen omgående.
- Eventuella brott mot reservatsföreskrifter skall anmälas till länsstyrelsen omgående.

2. RESERVATETS SYFTE

Syftet med reservatet är att bevara den biologiska mångfalden samt att vårda och bevara den värdefulla naturmiljön i området. Reservatet ska även bevara områdets opåverkade karaktär och naturskogsvärden, samt ge förutsättningar för de ingående ekosystemen att fortsätta utvecklas naturligt. Syftet är även att de delar av reservatet som idag har lägre naturvärden ska utvecklas i riktning mot naturskog.

Inom ramen för dessa mål ska reservatet även skydda områdets många fornlämningsmiljöer, samt ge möjlighet till naturupplevelser, friluftsliv och vetenskaplig forskning.

Syftet ska nås genom att:

- Inget skogsbruk bedrivs i området.
- Områdets orördhet bibehålls genom att exploateringar och arbetsföretag i området förhindras.
- Området sköts enligt fastställd skötselplan.

3. UPPGIFTER OM RESERVATET

Reservatets namn:	Naturreservatet Torrbergstjärn
Kommun:	Piteå
Lägesbeskrivning:	20 km NV om centrala Piteå.
Fastigheter och ägare:	Sjulnäs 21:11, Staten genom Naturvårdsverket Sjulnäs 7:7 (del av), privat markägare Sjulnäs 30:1 (del av), privat markägare Sjulnäs 16:5 (del av), privat markägare
Förvaltare:	Länsstyrelsen i Norrbottens län
Areal:	345 ha
Naturtyper:	Vatten 18 ha Skogsmark: 237 ha varav produktiv skog 205 ha Hällmark: 85 ha Myr: 5 ha
Sameby:	Semisjaur-Njarg sameby

4. BESKRIVNING AV RESERVATET

Naturreservatet Torrbergstjärn är ett välkänt och omtyckt utflyktsmål som ligger 20 km NV om centrala Piteå, ca 5 km norr om byn Lillpite. Torrberget når 202 m över havet och ligger därmed under Högsta kustlinjen. De hårt svallade hällmarkerna på berget vittnar också om havets omilda behandling vid tiden då berget endast var ett grund i Bottenviken. Den natursköna Torrbergstjärnen, som ligger nästan högst uppe på berget, är en klarvattensjö som saknar tillopp och istället får sitt vatten genom kalkkällor under vattenytan. Sjön kantas av gammal tallskog och sena sommarkvällar bidrar storlommens ödsliga rop till att ytterligare höja vildmarkskänslan i området.

Vid Torrbergstjärnen finns också många spår från äldre tider, bland annat finns ett tjugotal härdar kring sjön som visar var samerna haft sina kåtor. Kanske kan de många vistena förklaras med närheten till den gamla marknadsplatsen i Lillpite, dit samerna kom då det var vintermarknad. Marknaden i Lillpite finns omskriven redan från 1604, och reservatet nyttjas än idag som vinterbetesland av Semisjaur-Njarg sameby. I tjärnen finns idag inplanterad ädelfisk samt även en del stigar och anläggningar för friluftslivets behov.

Skogarna i reservatet karaktäriseras av tvära kast mellan karga block- och hällmarker och mycket högproduktiva, lövrika blandskogar av örttyp med översilande grundvatten,

Datum
2008-06-23

Diarienummer
511-11325-97

RegDOS ID
NR2013949

källor och bäckar. Reservatet är mycket artrikt och inventeringar har hittills resulterat i fynd av ett 30-tal rödlistade kärlväxter och kryptogamer. Många av arterna som t ex rosenticka, rynkskinn och violettgrå tagellav förekommer dessutom i för kustregionen ovanligt stora populationer. I reservatet förekommer även sydliga arter som träjon, tillsammans med arter som vanligtvis påträffas betydligt västligare lägen i länet som t ex knottrig blåslav.

På de kraftigt svallade häll- och blockmarkerna dominerar gammal hällmarkstallskog, inte sällan med inslag av gammal, senvuxen asp och gran. På de gamla tallarna kan man finna talltickan och på lågor av tall växer rödlistade arter som dvärgbägarlav och gräddporing. På en del gammeltallar kan man även se kläckhålen efter den rödlistade skalbaggen reliktböck som är knuten till mycket gammal, solbelyst tallved. På lågor av senvuxen asp i blockmarkerna har även den mycket sällsynta asptaggingen påträffats, en art som endast är känd från ett fåtal lokaler i landet. Hällmarksområdena i reservatet är mycket natursköna och från bergstopparna har man en vacker utsikt över både Piteälvens och Lillpiteälvens dalgångar.

Förutom hällmarkstallskogarna förekommer även vissa bestånd med gammal tallskog på produktiv skogsmark inom reservatet. Marktypen är mestadels av ristyp, även om inslag av lågört förekommer i anslutning till rörligt markvatten. I en del gamla överståndare finner man nästan helt invallade brandljud vilket vittnar om att skogen brunnit tidigare, men att det nu är mycket länge sedan området brann. På norra slutningen av Torrberget finns dock nyare bränna som daterats till ca 1910 genom borring i brandljud. Tillgången på död ved varierar mycket inom tallbestånden. I vissa bestånd förekommer dock allmänt med lågor och torrakor. I dessa miljöer har arter som tallticka, fläckporing, dvärgbägarlav, gräddporing och gulporing påträffats.

I svackorna mellan hällmarkerna samt längre ned längst bergssluttningarna har finare material ansamlats och marken är ofta mycket bördig. Typiskt för Torrbergstjärnsområdet är de tvåra kasten mellan karga hällmarker och mycket bördiga granskogsmiljöer med rörligt markvatten. Ett sådant område finns omkring den bäck som rinner ut ur Torrbergstjärnen. Bäckens som delvis är underjordisk, översilar ett stort område med grov och högvuxen urskogsartad granskog av högörttyp. Virkesförrådet är uppemot 400 m³sk vilket är mycket ovanligt i Norrbotten. De omkring 30 m höga, grova och gamla granarna står på socklar i ett hav av högörter tillsammans med mycket höga och grova aspar, vårtbjörkar och sälgar. Här förekommer stora mängder av död gran- och lövved i olika dimensioner och nedbrytningsstadier. Bland rödlistade arter som hittats här märks arter som ostticka, lappticka, gräddticka, rynkskinn, stjärntagging och rosenticka. På de gamla granarna växer violettgrå tagellav, gammelgranskål och knottrig blåslav och på stubbar förekommer arter som brunpudrad nållav och rödbrun blekspik. På granarna syns även spåren efter den tretåig hackspettens födosök. På de grova, gamla sälgarna växer ofta rikligt med lunglav och den som är uppmärksam kan även finna dofttickan, som sprider sin angenäma doft av anis i den gamla skogen. På asparna hittar man arter som lunglav, stiftgelélav, liten aspgelélav och småflikig brosklav. Bland kärlväxterna märks arter som strut-, nord- och majbräken, toлта, tibast, brakved, liljekonvalj, ögonpyrola, nattviol, skogsnycklar, smultron, ormbär, svart trolldruva, skogsvinbär, vispstarr, hässlebrodd, spindelblomster och grönkulla. Här förekommer även sydliga arter som träjon, tillsammans med rödlistade kärlväxter som norna och myskmåra.

Mer detaljerade biotopbeskrivningar finns i Piteå kommuns inventeringsrapport "Torrbergstjärn – ett unikt naturskogsområde i Norrbottens kustland" (Jonsson 1996). Rapporten finns som kopplad fil i VicNatur.

5. SKÖTSELOMRÅDEN

Reservatet har indelats i fyra skötselområden; Natur, Kultur, Friluftsliv och Gränser.

5.1 NATUR

Värdekärnorna i reservatet domineras av högproduktiva, till stor del mycket artrika naturskogsmiljöer med något varierande påverkansgrad. Vissa delar utgörs av urskogartad skog medan andra bestånd är mer påverkade av främst plockhuggning. Detta innebär bl a att tillgången på död ved varierar mellan olika bestånd. Den höga produktivitet innebär dock att mängden död ved förväntas öka relativt snabbt även i de mer påverkade värdekärnorna om dessa lämnas för fri utveckling. Inga aktiva skötselinsatser planeras därför i värdekärnorna i reservatet.

I reservatet finns även vissa bestånd som är mer påverkade av modernt skogsbruk. Det är främst i dessa utvecklings- och arronderingsmarker som aktiv naturvårdsskötsel kan komma att bli aktuellt. Länsstyrelsens klassning av områdets naturvärden framgår av Bilaga D.

Med utgångspunkt från ovanstående har skötselområdet Natur delats in i fyra delområden med avseende på och möjligheterna till/ behov av aktiva skötselinsatser (Bilaga E).

Inhägnader för att minska betetrycket från klövvilt är sannolikt en mycket effektiv metod för att återskapa lövrika skogar i många av de ingående utvecklingsmarkerna. Under 2008 planeras därför inhägning av två mindre hyggen i reservatets nordöstra del för att gynna en utveckling mot lövrik skog. Förutom dessa finns ytterligare flera mindre hyggen som skulle vara lämpliga att hägna in, helt eller delvis.

I samband med inhägning av hyggesarealer är det viktigt att även göra en bedömning av *kvaliteten* hos det lövuppslag som finns på det aktuella hygget. Om betetrycket har varit mycket hårt kan det vara lämpligt att t ex röja bort aspkratt i samband med inhägningen. En sådan åtgärd kan initiera nya rotskott av asp, vilket förbättrar kvaliteten på den lövskog som så småningom kommer att växa upp i hägnet. För att följa upp vilken effekt en sådan röjning får, ska halva ytan av hägnet vid bäcken röjas i samband med inhägningen.

Naturvårdsbränning skulle sannolikt vara en bra skötselmetod i flera av de utvecklingsmarker som ligger inom reservatet. Det är möjligt att naturvårdsbränning till viss del kan stå i konflikt med reservatets värden som utflyktsmål, men det är också möjligt att en naturvårdsbränning skulle locka fler besökare till området.

På sikt skulle naturvärdesbränningar kunna aktualiseras i flera arronderings- och utvecklingsmarker i reservatet. Speciellt området SV om tjärnen är intressant, då det ligger nära vatten. Området domineras idag av tallungskog och delvis avverkade hållmarker, vissa delar är mer lövrik granskog. Ungskogen är troligtvis föryngrad under fröträdd. Närmast sjön finns också ett område med mogen, välskött tallskog utan några högre naturvärden. **Möjligheten att genomföra en naturvårdsbränning i detta område bör utredas närmare inom den närmaste femårsperioden.** Innan en naturvårdsbränning genomförs är det viktigt att samråd sker med länsstyrelsens kulturmiljöenhet samt rennärings-jaktenheten.

Andra aktiva skötselinsatser som skulle kunna aktualiseras arrondering- och utvecklingsmarkerna (Bilaga D) är t ex katning/ringbarkning för att snabbare öka tillgången på död ved i t ex gallrade bestånd. Detta är insatser som bör övervägas i **andra hand**, om andra lösningar som t ex naturvårdsbränning inte skulle visa sig vara praktiskt genomförbara.

5.1.1 VÄRDEKÄRNA SKOG

Skötselmål

- Områdets naturvärden ska bevaras och växt och djurlivet skall tillåtas utvecklas fritt. Förändringar i naturtillståndet ska endast ske genom naturlig succession och naturliga processer.

Skötselåtgärder

- Inga aktiva skötselinsatser.

5.1.2 UTVECKLINGS- OCH ARRONDERINGSMARK SKOG

Skötselmål

- Naturvärdena på dessa marker ska öka. Målet är att dessa områden inom en 50-årsperiod ska utveckla naturvärden motsvarande en skoglig värdekärna.
- De bestånd som har förutsättningar att utveckla lövvärden ska utvecklas i riktning mot lövrik naturskog.
- De bestånd som har förutsättningar för naturvårdsbränning

Skötselåtgärder

- **Åtgärder för att begränsa betesskador**, t ex inhängning av lövrika ungsogar är ett exempel på möjliga skötselåtgärder i de utvecklingsmarker som bedöms ha förutsättningar att utveckla lövvärden. Två hägn ska byggas 2008 och i det mindre hägnet röjs aspratt bort på halva ytan.
- **Möjligheten att genomföra en naturvårdsbränning** i någon av de ingående utvecklings- eller arronderingsmarkerna bör utredas. I första hand bör området SV om sjön undersökas.

5.1.3 ÖVRIG MARK

Skötsel mål

- Områdets naturvärden ska bevaras och växt och djurlivet skall tillåtas utvecklas fritt. Förändringar i naturtillståndet ska endast ske genom naturlig succession och naturliga processer.

Skötselåtgärder

- Inga aktiva skötselåtgärder.

5.2 KULTUR

I reservatet finns fornlämningar bl a i form av ett tjugotal härdar i området kring Torrbergstjärnen. Det är önskvärt att dessa hålls synliga. Om det bedöms nödvändigt för att synliggöra och undvika skador på fornlämningarna, kan sly och småträd som växer upp i fornlämningarna tas bort. **Alla sådana åtgärder ska dock ske i samråd med länsstyrelsens kulturmiljöenhet.**

Skötsel mål

- Målet är att fornlämningar inom reservatet, t ex i form av härdar mm i området ska hållas synliga och inte tillåtas växa över.

Skötselåtgärder:

- En genomgång av statusen hos befintliga fornlämningar bör genomföras för att kartlägga behoven av aktiva åtgärder (t ex röjning) för att bevara dessa.
- Träd och buskar som växer på fornlämningar kan tas bort om det bedöms nödvändigt för att synliggöra eller undvika skador på fornlämningen.

5.3 FRILUFTSLIV

Torrbergstjärn har sedan länge varit ett populärt utflyktsmål, främst för fritidsfiskare och målsättningen är att det även fortsättningsvis skall vara så. I sjön finns inplanterad harr, öring och röding och reservatsföreskrifterna förhindrar inte fortsatt inplantering av dessa arter. Vid sjön finns också anläggningar i form av bryggor, vindskydd, eldplatser och torrpass för friluftslivets behov.

Reservatet bedöms även ha betydande utvecklingspotential som utflyktsmål, även för andra grupper än fiskare. För att underlätta för besökare att upptäcka områdets naturvärden bör därför en stig anläggas från sjöns norra utlopp, genom det frodiga urskogsområdet och upp på de natursköna hållmarkerna norr om sjön. Förslag till sträckning framgår av Bilaga B.

5.3.2 INFORMATION

Idag finns en stor portal med texten ”Torrbergstjärn” där stigen börjar vid parkeringsplatsen. Eventuellt skulle en mindre informationsskylt kunna monteras upp placeras på befintligt skyltställ vid portalen. En stor informationstavla skall finnas där stigen når fram till sjön.

Där skoterleden korsar reservatsgränsen skall frästa träskyltar med texten ”Naturreservat” placeras.

Under 2008 planeras inhägning av två hyggen i området. Information behöver om denna åtgärd bör därför tas fram och monteras upp i anslutning till inhägnaderna.

Skötsel mål

- En större informationstavla skall finnas och vara placerad vid det första vindskyddet, där stigen når fram till Torrbergstjärnen.
- Mindre informationstavlor skall finnas vid de två andra vindskydden, samt eventuellt i anslutning till portalen vid parkeringsplatsen.
- Skyltar med information om naturvårdande skötselinsatser ska finnas i anslutning till inhägnaderna.
- Frästa träskyltar skall finnas där stigen från parkeringsplatsen korsar reservatsgränsen.
- Frästa träskyltar skall även finnas där skoterleden korsar reservatsgränsen.
- Samtliga informationstavlor och träskyltar skall vara i gott skick och informationen ska vara aktuell.
- Aktuell information om reservatet skall finnas på länsstyrelsens hemsida.

Skötselåtgärder

- Informationstavlor enligt gällande standard skall tas fram och monteras upp inom ett år efter att beslutet vunnit laga kraft.
- Skyltar med information om hägn som åtgärd för att gynna uppkomsten av lövrik skog tas fram och monteras upp inom ett år efter att beslutet vunnit laga kraft.
- Träskyltar med texten ”Naturreservat” skall tas fram och monteras upp inom ett år efter att beslutet vunnit laga kraft.
- Information om reservatet skall läggas ut på länsstyrelsens hemsida inom två veckor från att beslutet vunnit laga kraft.
- Gamla, inaktuella skyltar som finns i området tas bort.

5.3.3 LEDER

Det finns flera befintliga stigar som leder till sjön. De flesta besökare går längst uppför bergets SV sluttning från parkeringsplatsen. Det finns också en gammal skoterled som inte längre används som går ut från sjön österut nära bäckutloppet. Leden går genom den bördiga urskogen och vidare i riktning österut mot reservatsgränsen. Då leden skär genom ett mycket känsligt område bör den inte fortsättningsvis användas för skotertrafik. Däremot skulle den med enkla medel kunna göras om till gångstig och anslutas till vändskivan som ligger strax öster om reservatet, vilket skulle underlätta för besökare som vill nå reservatet österifrån.

Den befintliga skoterleden som går in i området österifrån skär även den genom känsliga områden med höga naturvärden. Bland annat går leden genom ett mycket artrikt fuktdrag strax öster om sjön. **Skoterleden måste därför ges en ny dragning.** För naturreservatet vore den bästa lösningen om leden kunde dras parallellt med

skogsbilvägen och ansluta till traktorstigen/skoterleden som går upp från parkeringen, ungefärlig dragning framgår av Bilaga B. Från markägarhåll har det dock framförts farhågor att en sådan stäckning kan leda till andra problem, bl a med skoterkörning på skogsbilvägen. Den slutliga dragningen av skoterleden måste därför tas fram i samråd med berörda markägare och skoterklubben.

För att underlätta för besökare att upptäcka områdets naturvärden bör en strövstig anläggas. Denna skulle lämpligen gå längst den gamla skoterleden vid bäckutloppet, för att nedanför det lilla hygget vika av norrut och gå vidare upp på de natursköna hållmarkerna och tillbaks till sjön. Slingan skulle då bli ca 2 km lång, förslag till ungefärlig dragning framgår av bilaga B.

Spångning kan bli nödvändig längst vissa delsträckor, främst i blötare partier. De stigar som i första hand skall hållas rójda och markerade finns markerade på karta (bilaga B).

Leder och stigar skall så långt som möjligt anpassas till naturliga förutsättningar för att minimera behovet av röjning och påverkan på naturmiljön. Vid röjning av stigar och leder i reservatet ska alla träd med diameter över 10 cm i brösthöjd lämnas kvar som död ved.

Skötsel mål

- Markslitaget från besökare får inte bli så stort att det påverkar områdets natur- eller upplevelsevärden negativt.
- Uppmärkta stigar skall hållas framkomliga och markeringarna skall vara tydliga.
- Vägvisare utefter stigarna skall vara tydliga och enhetliga.
- Skoterleden skall vara framkomlig och tydligt uppmärkt enligt svensk standard. Av skyltningen ska tydligt framgå att det inte är tillåtet att avvika från leden.

Skötselåtgärder

- Möjligheten till ny dragning av skoterleden, t ex enligt förslag i Bilaga B ska utredas.
- Skoterleden ska märkas upp enligt standard. Av skyltningen ska tydligt framgå att det inte är tillåtet att avvika från leden.
- Skoterledmarkeringarna längst de gamla skoterlederna ska tas bort.
- Sträckningen av uppmärkta leder och stigar skall kvalitetssäkras med hjälp av GPS.
- Komplettering av stigsystemet med strövstigar mm enligt Bilaga B.
- Stigarna kompletteras med vägvisare där så behövs.
- Spångning av delar av stigsystemet kan bli aktuellt om markslitaget blir för stort.

5.3.4 ANLÄGGNINGAR

Anläggningar för att befrämja och kanalisera friluftslivet kan iordningsställas vid behov och efter samråd med berörda intressenter. Anläggningar skall i första hand koncentreras till området närmst Torrbergstjärnen. Möjligheter att anlägga enklare rastplatser inom andra delar av reservatet finns om så anses nödvändigt.

Vid Torrbergstjärnen finns idag ett antal bryggor samt tre dass, tre vindskydd och ett vedförråd. Anläggningarna är i förhållandevis gott skick. I anslutning till vindskydden finns iordningsställda eldplatser.

Befintliga eldstäderna håller inte godkänd kvalitet och måste därför bytas ut. Det är också viktigt att alla eldplatser som ska vara kvar kompletteras med vedförråd. Då det bör räcka med ett dass vid sjön skulle vedförråden relativt enkelt kunna ordnas genom att de övriga två nya, befintliga torrdassen byggs om till vedförråd.

Runt tjärnen finns även ett större antal enklare eldstäder av varierande standard. Eftersom vedtäkt inte är tillåten och eldning dessutom förbjuden i reservatet förutom på särskilt iordningsställda platser, är det viktigt att dessa eldstäder städas bort.

Länsstyrelsen kommer inte att bekosta underhåll av några bryggor vid sjön. Dessa är helt knutna till det fiske som bedrivs i sjön och fiskeklubben ansvarar därför för att bryggorna hålls i gott skick och är säkra. Om klubben inte har möjlighet att sköta underhållet av bryggorna ska dessa avvecklas.

Befintliga anläggningar vid sjön framgår av Bilaga B, observera dock att bilagan inte är helt komplett särskilt då det gäller förekomst av ”enklare eldstäder”. **Observera även att det finns ett flertal fornlämningar vid sjön i form av gamla samiska härdar, som inte får blandas ihop med de ”enklare eldstäder” som avses ovan. Vid osäkerheter kontakta länsstyrelsens kulturmiljöenhet.**

Skötsel mål

- Vid Torrbergstjärnen ska det finnas dass, eldplatser och vedförråd.
- Alla anläggningar skall vara anpassade till naturmiljön och hållas i gott skick.
- Anläggningsgraden ska med jämna mellanrum utvärderas och så långt det är ekonomiskt möjligt anpassas efter de behov som finns.

Skötselåtgärder

- Anläggningsgraden vid Torrbergstjärnen ska utvärderas.
- Efter utvärderingen ska sådana eldplatser och eventuella andra anläggningar som prioriterats ned, städas bort från området.
- Baracken på östra sidan sjön rivs och området närmast städas. **Observera att det finns flera fornlämningar i anslutning till stugan som inte får skadas!**
- Två torrdass byggs om till vedförråd.
- Detaljer för anläggningsskötsel och prioriterade skötselåtgärder framgår av gällande skötselavtal.

5.4 GRÄNSER

Skötsel mål

- Reservatets gränser på land skall vara tydligt markerade enligt gällande standard.

Skötselåtgärder

- Kontroll av gränsmarkeringarna och rågångar ska göras minst vart femte år.

- Vid behov röjs rågångar och otydliga markeringar åtgärdas.

6. RIKTLINJER FÖR SPONTANA BRÄNDER I RESERVATET

Om spontan brand uppstår i reservatet skall släckning ske med så skonsamma metoder som möjligt och länsstyrelsen informeras.

7. LITTERATUR

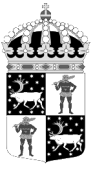
Jonsson 1996. "Torrbergstjärn – ett unikt naturskogsområde i Norrbottens kustland". Piteå kommun, Miljö- och Bygghkontoret.

8. SAMMANFATTNING AV LÖPANDE SKÖTSELÅTGÄRDER

Avsnitt	Vad	När
5.1	Natur	
	Kontrollera inhägnadernas skick och rapportera till länsstyrelsen om större reparationer krävs.	Årligen
	Dokumentera resultat av inhägning/röjning	2008, därefter vart 5:e år
	Utreda möjligheten att genomföra naturvårdsbränning	senast 2012
	Utvärdera ytterligare behov av aktiva skötselåtgärder enligt förslag i Bilaga D.	Vart 5:e år
5.2	Kultur	
	Sly och småträd som växer i eller på en fornlämning tas bort. Alla sådana åtgärder ska ske i samråd med länsstyrelsens kulturmiljöenhet.	Vid behov
5.3.2	Information	
	Kontrollera att skyltar innehåller aktuell information och är läsbara. Rapportera till länsstyrelsen om nya skyltar behövs.	Årligen
	Röjning av sly runt informationsskyltar.	Vid behov
	Aktuell information om reservatet ska finnas på länsstyrelsens hemsida.	Vid behov
5.3.3	Leder	
	Stigar och leder röjs från sly och fallna träd, speciellt vid stigarnas början är det viktigt att stigen är tydlig.	Årligen
	Spänger, stigarnas vägvisare och markeringar ses över.	Årligen
5.3.4	Anläggningar	
	Ved ska finnas vid samtliga eldplatser	Vid behov
	Kontroll av anläggningarnas skick och vid behov underhåll.	Årligen
	Anläggningarna och området närmast omkring städas från skräp.	Fortlöpande vid varje besök om så är nödvändigt.
5.4	Gränser	
	Kontrollera att gränsmarkeringarna är tydliga.	Vart 5:e år

9. SAMMANFATTNING AV PRIORITERADE ENGÅNGSINSATSER

Avsnitt	Vad	När
5.1	Natur	
	Montering av hägn på två lövrika hyggen. Röjning av halva hygget vid naturstigen.	2008
	Utreda möjligheten att genomföra en naturvårdsbränning i reservatet	Inom 5 år
5.2	Kultur	
	Genomgång av statusen hos forn- och kulturlämningar i reservatet för att kartlägga behov av åtgärder.	2010
5.3.2	Information	
	Nya informationsskyltar tas fram.	2008/2009
	Ovanstående skyltar monteras upp.	2009
	Gamla skyltar med inaktuell information vid sjön tas bort.	2008
5.3.3	Leder	
	Utreda ny dragning av skoterleden vid sjön.	2008/2009
	Skoterledsmarkeringar längst de gamla skoterlederna tas bort.	2008/2009
	Skoterleden ska märkas upp enligt standard.	2009
	Sträckningen av uppmärkta leder och stigar kvalitetssäkras med GPS	2008
	Komplettera stigsystemet med naturstig enligt förslag i Bilaga B	2008
5.3.4	Anläggningar	
	Befintliga anläggningars status dokumenteras	2008
	Anläggningsgraden i reservatet utvärderas	2008
	Anläggningar, eldplatser etc som inte ska finnas kvar städas bort från området.	2008
	Två torrdass byggs om till vedförråd	2009
	Det dass som ska vara kvar byggs om till "gropdass" utan tunna	2009
	Tre nya eldstäder placeras vid befintliga vindsydd	2009
	Barack som står på östra sidan sjön rivs/flyttas från området.	2009
5.4	Gränser	
	Reservatets gränser på land ska markeras enligt standard.	2008

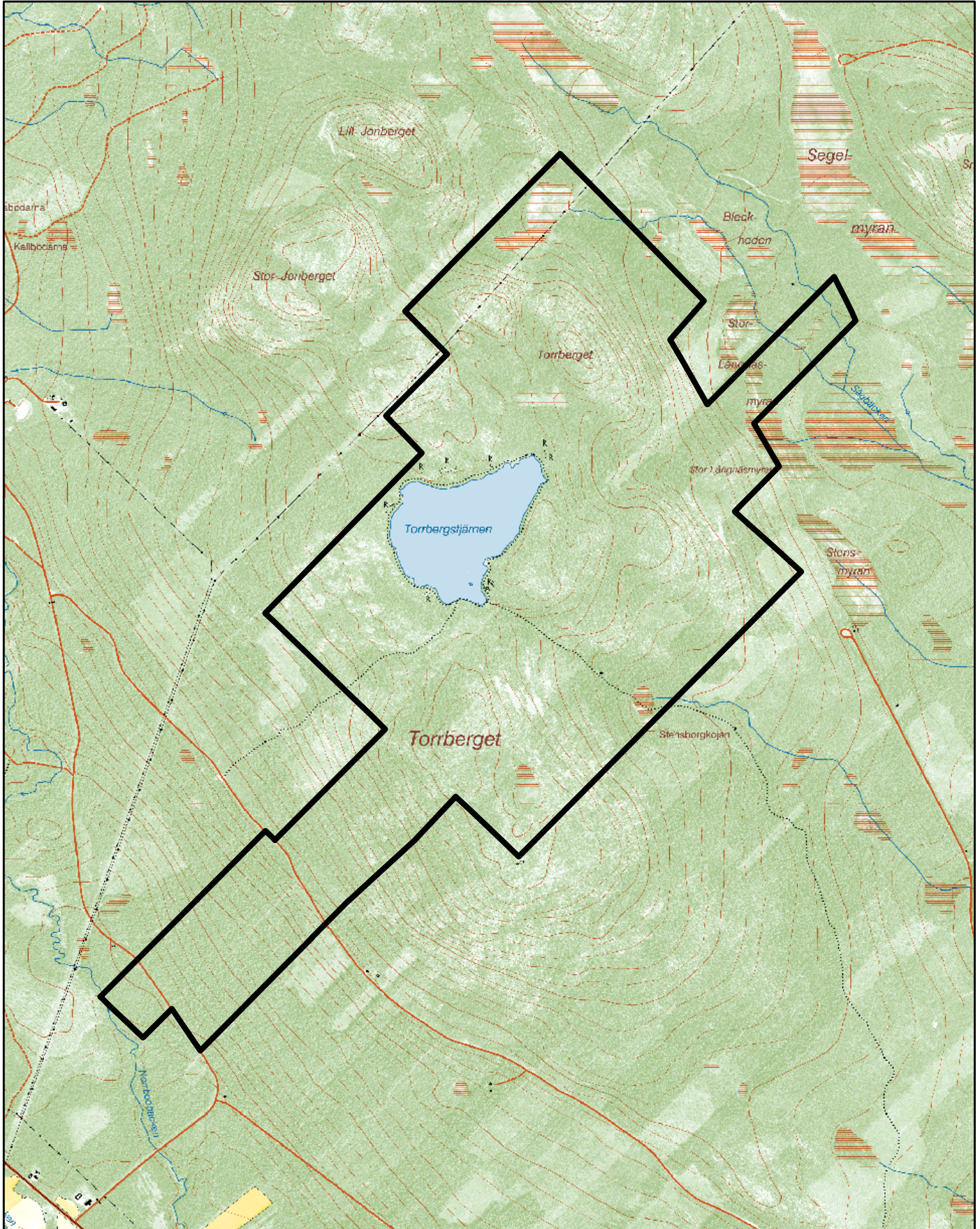


Naturreseptatet Torrbergstjärn


Piteå kommun

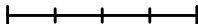
Skala 1:20 000

Länsstyrelsen
Norrbotten



© Copyright Lantmäteriet 2007. Ur GSD - Produkter, ärende 106-2004/188

 Gräns för naturreseptatet

0 250 500 Meter


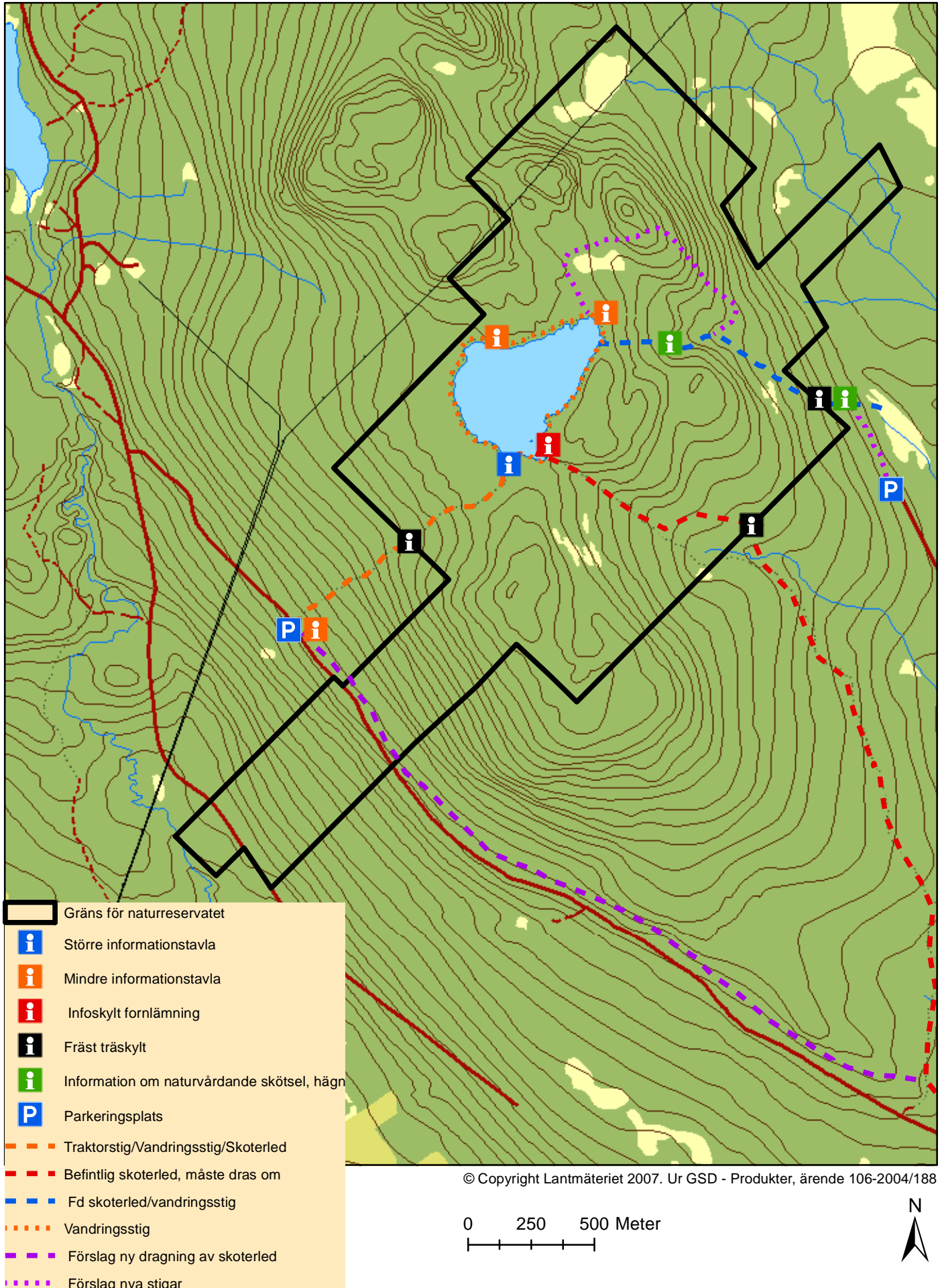


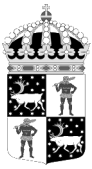


Information och leder

Piteå kommun

Skala 1:20 000

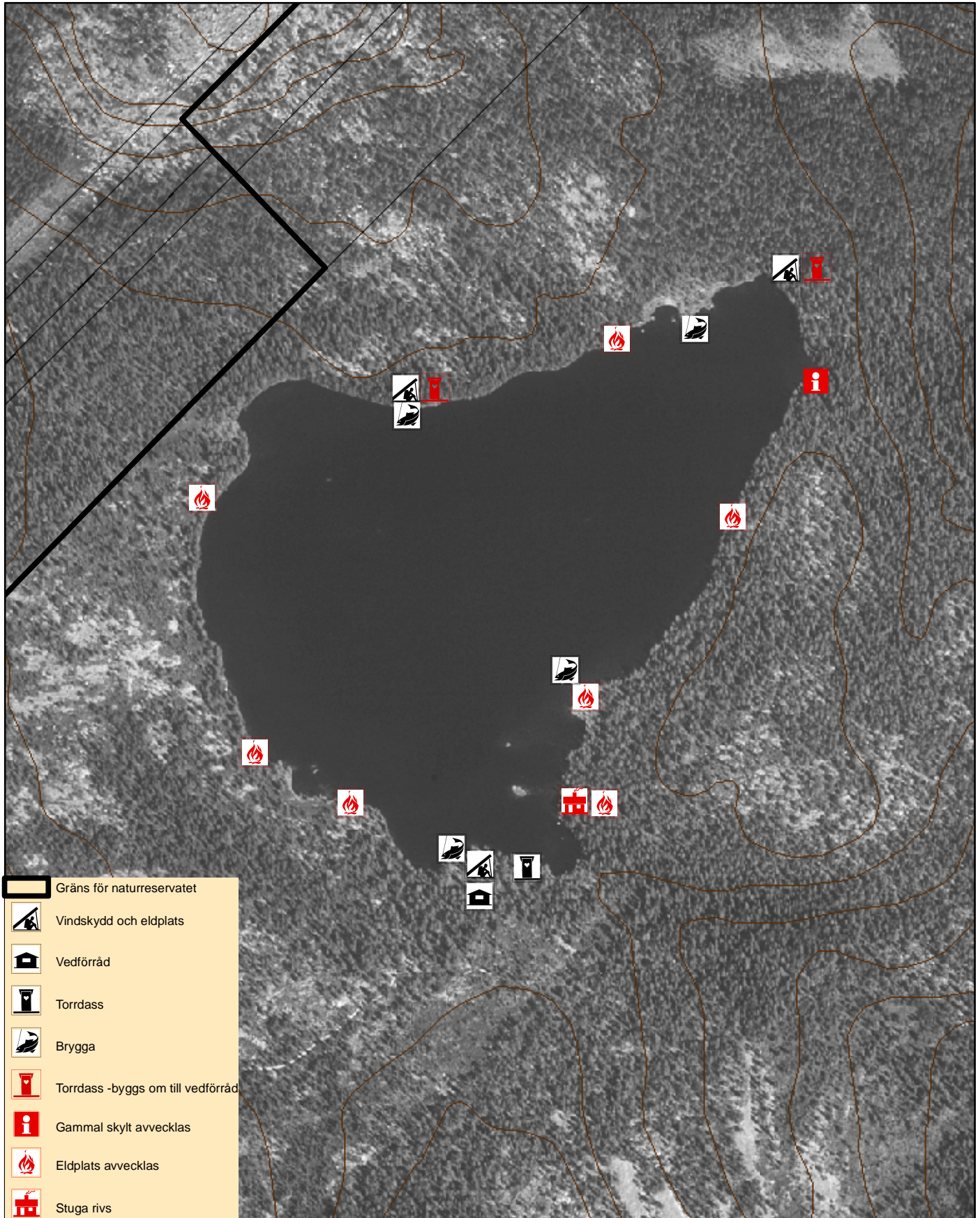
Länsstyrelsen
Norrbotten



Anläggningar vid Torrbergstjärnen

Piteå kommun

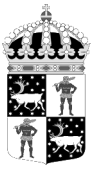
Skala 1:5 000

Länsstyrelsen
Norrbotten

© Copyright Lantmäteriet 2007. Ur GSD - Produkter, ärende 106-2004/188

0 100 200 Meter





Länsstyrelsen
Norrbotten

511-11325-97

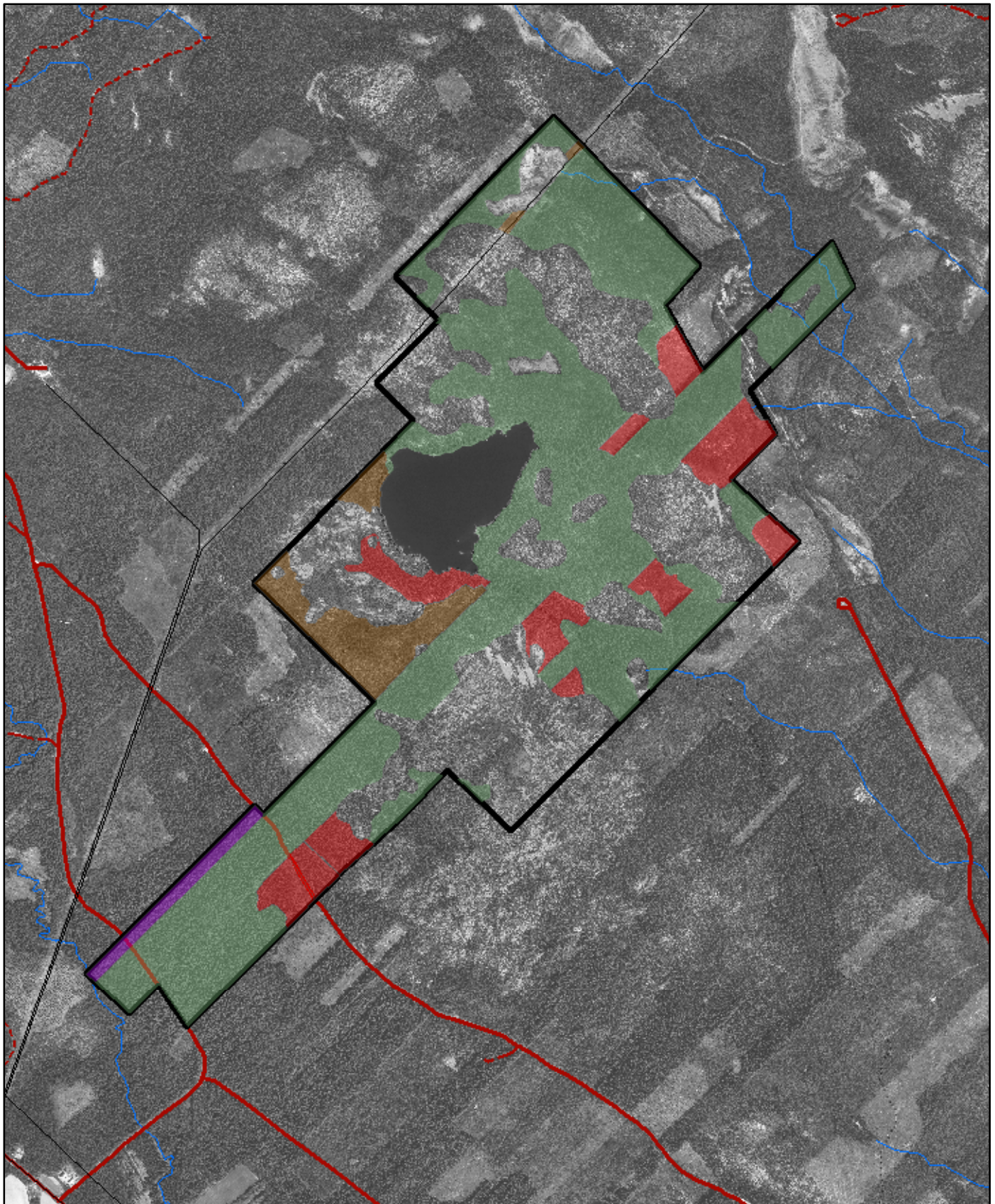
NR2013949

Bilaga D

Värdeklassning Natur

Piteå kommun

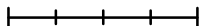
Skala 1:20 000

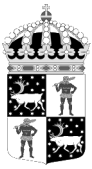


-  Gräns för naturreservatet
-  Värdekärna
-  Utvecklingsmark
-  Skyddszon
-  Arronderingsmark

© Copyright Lantmäteriet 2007. Ur GSD - Produkter, ärende 106-2004/188

0 250 500 Meter





Länsstyrelsen
Norrbotten

511-11325-97

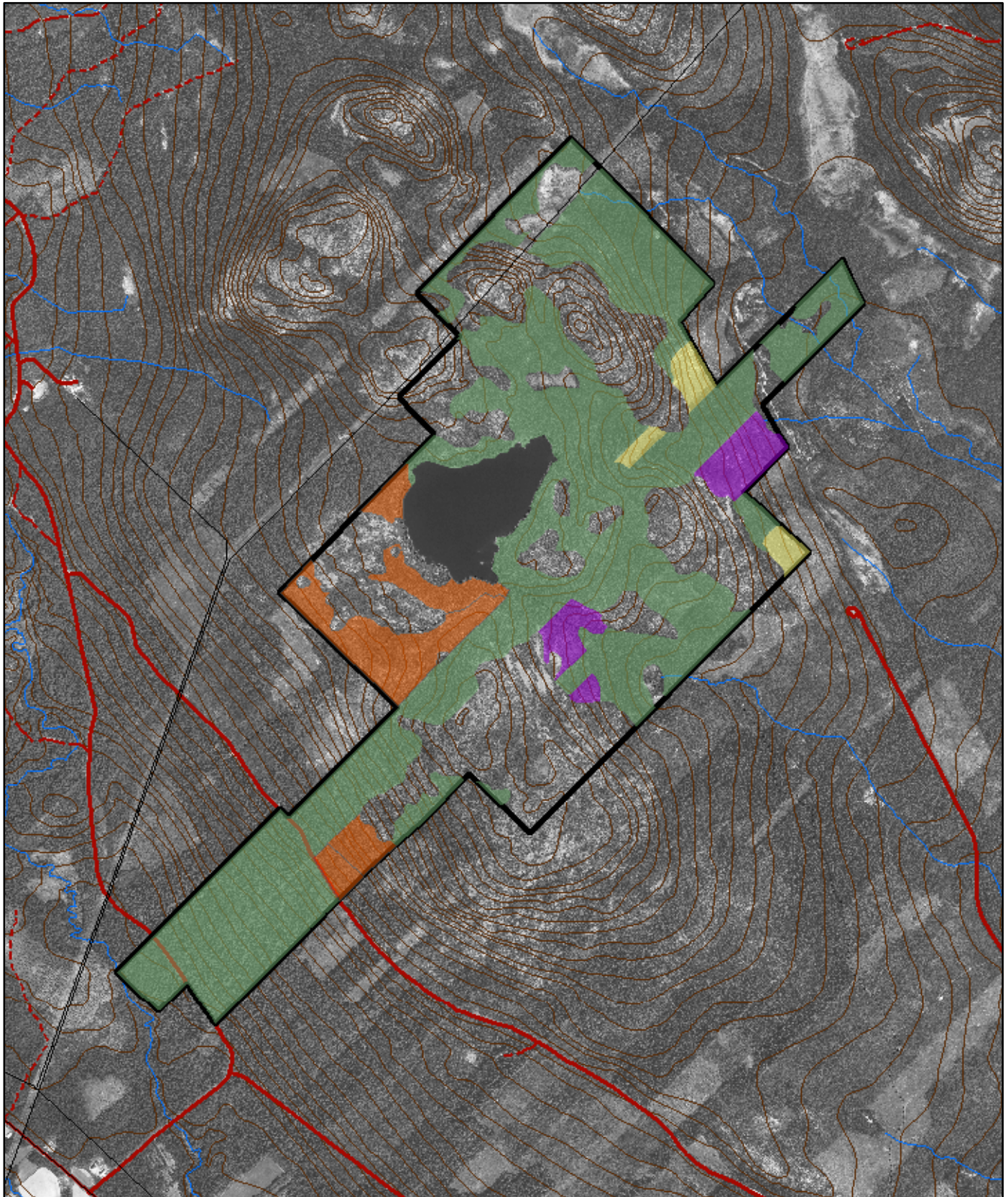
NR2013949


Bilaga E

Skötselområden Natur





Piteå kommun

Skala 1:20 000

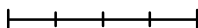


 Gräns för naturreservatet

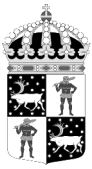
Skötselområde Natur

-  Fri utveckling
-  Fri utveckling/delvis hägn?
-  Hägn
-  Bränning?

© Copyright Lantmäteriet 2007. Ur GSD - Produkter, ärende 106-2004/188

0 250 500 Meter






Länsstyrelsen
Norrbotten

511-11325-97

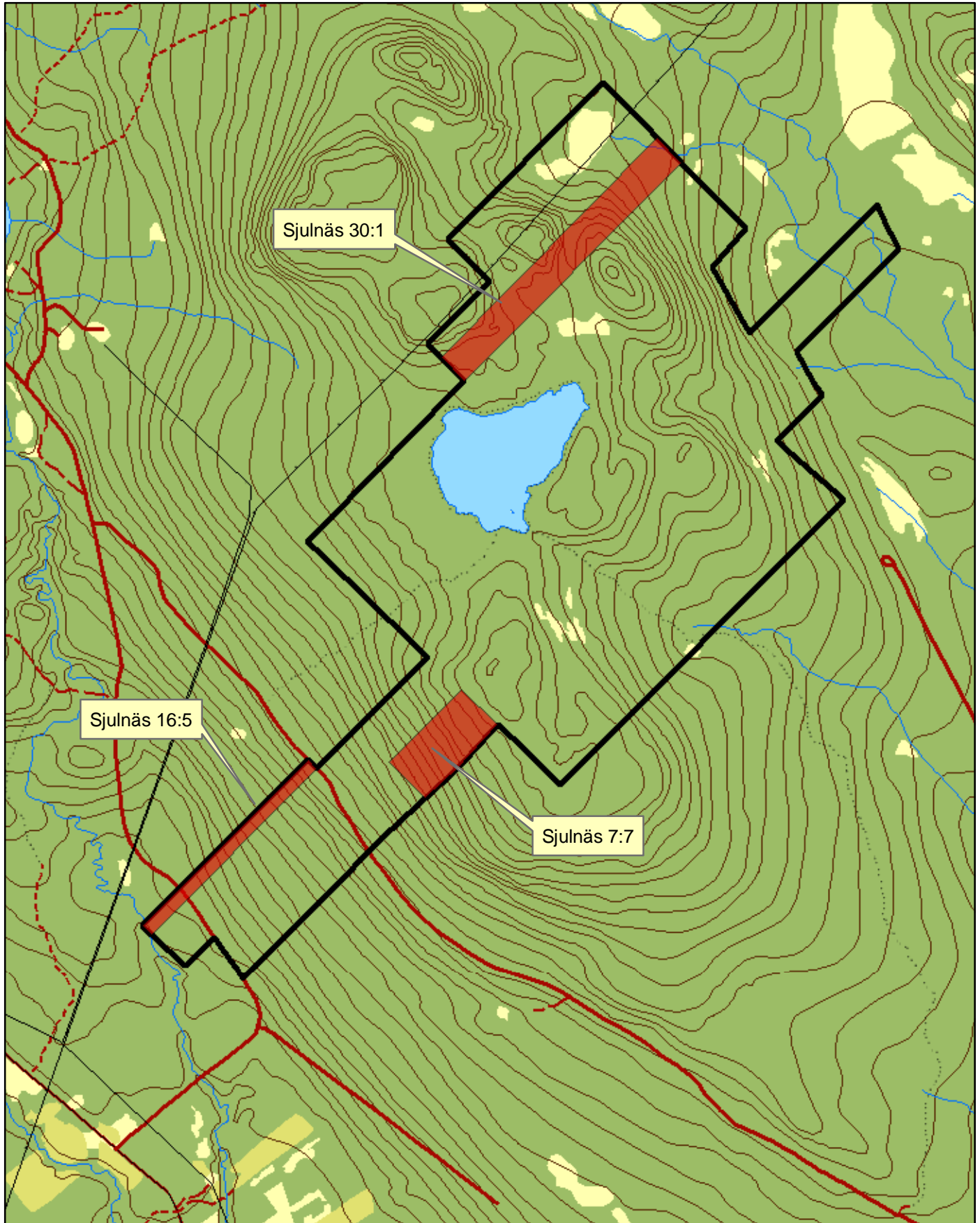
NR2013949




Bilaga F

Fastigheter och ägare

Piteå kommun

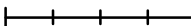
Skala 1:20 000



-  Gräns för naturreservatet
-  Naturvårdsverket
-  Privata markägare

© Copyright Lantmäteriet 2007. Ur GSD - Produkter, ärende 106-2004/188

0 250 500 Meter



Rödlistade arter i naturreservatet Torrbergstjärn

	Svenskt namn	Vetenskapligt namn	Hotkategori
1.	Rosenticka	<i>Formitopsis rosea</i>	NT
2.	Rynkskinn	<i>Phlebia centrifuga</i>	NT
3.	Lappticka	<i>Amylocystis lapponica</i>	VU
4.	Ostticka	<i>Skeletocutis tschulymica</i>	VU
5.	Gräddporing	<i>S. lenis</i>	VU
6.	Gräddticka	<i>Perenniporia subacida</i>	VU
7.	Laxporing	<i>Oligoporus placenta</i>	VU
8.	Asptagging	<i>Radulodon eriksonii</i>	VU
9.	Gulporing	<i>Junghuhnia luteoalba</i>	NT
10.	Fläckporing	<i>Antrodia albobrunnea</i>	VU
11.	Violmussling	<i>Trickaptum laricinum</i>	NT
12.	Stjärntagging	<i>Asterodon ferruginosus</i>	NT
13.	Gränsticka	<i>Phellinus nigrolimitatus</i>	NT
14.	Doftskinn	<i>Cystostereum murrayi</i>	NT
15.	Doftticka	<i>Haploporus odorus</i>	VU
16.	Koralltaggsvamp	<i>Hericium coralloides</i>	NT
17.	Gammelgranskål	<i>Pseudographis pinicola</i>	NT
18.	Dvärgbägarlav	<i>Cladonia parasitica</i>	NT
19.	Liten aspgelélav	<i>Collema curtisporum</i>	VU
20.	Stiftgelélav	<i>C. furfuraceum</i>	NT
21.	Knottig blåslav	<i>Hypogymnia bitteri</i>	NT
22.	Violettgå tagellav	<i>Bryoria nadvornikiana</i>	NT
23.	Småflikig brosklav	<i>Ramalina sinensis</i>	NT
24.	Brunpudrad nållav	<i>Chaenotheca gracillima</i>	NT
25.	Rödbrun blekspik	<i>Sclerophora coniophaea</i>	NT
26.	Lunglav	<i>Lobaria pulmonaria</i>	NT
27.	Norna	<i>Calypso bulbosa</i>	NT
28.	Myskmåra	<i>Galium triflorum</i>	VU
29.	Reliktbock	<i>Nothorhina punctata</i>	NT
30.	Tretåig hackspett	<i>Picoides tridactylus</i>	VU