



Länsstyrelsen
Västernorrland



Bevarandeplan Natura 2000

Remmarn SE0710223



Foto: Per Sander

Namn:	Remmarn
Sitecode:	SE0710223
Områdestyp:	SAC 2014-01
Areal:	1,2 hektar
Skyddsform:	Oskyddat
Kommun:	Örnsköldsvik
Naturvårdsförvaltare:	Länsstyrelsen i Västernorrlands län
Koordinat:	708465/162307
Karta:	20I 6E
Ägarförhållanden:	Holmen Skog AB
Uppdaterad:	2018-06-04

INNEHÅLLSFÖRTECKNING

1. ALLMÄNT OM NATURA 2000	3
1.1 Allmänt om bevarandeplanen.....	3
2. GRUNDER FÖR UTPEKANDE	3
2.1 Ingående art enligt art- och habitatdirektivet	3
3. BEVARANDESYFTEN OCH BEVARANDEMÅL.....	4
4. OMRÅDESBESKRIVNING.....	4
4.1 Allmän områdesbeskrivning	4
4.2 Intressanta arter i området, ej med i art- och habitatdirektivet.....	5
5. EKOLOGISKA FÖRUTSÄTTNINGAR	5
5.1 För området i dess helhet	5
5.2 För ingående art enligt art- och habitatdirektivet	5
6. HOTBILD MOT NATURA 2000-OMRÅDET	6
7. BEVARANDEÅTGÄRDER.....	6
7.1 Områdesskydd.....	6
7.2 Skötsel	6
8. BEVARANDESTATUS	7
9. UPPFÖLJNING AV BEVARANDEMÅL.....	7
10. REFERENSER	7
11. KARTOR	8

1. Allmänt om Natura 2000

Natura 2000 heter det nätverk av skyddsvärda områden som alla EU:s medlemsstater ska bidra till att skapa enligt EU:s två naturvårdsdirektiv, Art- och habitatdirektivet (Rådets direktiv 92/43/EEG av den 21 maj 1992 om bevarande av livsmiljöer samt vilda djur och växter) samt Fågeldirektivet (Rådets direktiv 79/409/EEG av den 2 april 1979 om bevarande av vilda fåglar). Syftet är att bidra till bevarandet av den biologiska mångfalden inom gemenskapen. Sverige har som medlem i EU åtagit sig att se till att naturtyperna och arterna har gynnsam bevarandestatus, dvs. att de finns kvar i långsiktigt hållbar omfattning genom att vidta bevarandeåtgärder i form av skydd och skötsel. Genom 15–17 §§ Förordningen (1998:1252) om områdesskydd har EU-direktiven implementerats i svensk lagstiftning. Ett särskilt tillstånd krävs om man vill utföra åtgärder som kan påverka miljön i ett Natura 2000-område på ett betydande sätt. Som en hjälp vid arbetet med att bevara naturvärdena i Natura 2000-områden samt som ett stöd för verksamheter som bedrivs i anslutning till området ska det finnas bevarandeplaner för samtliga områden.

1.1 Allmänt om bevarandeplanen

Bevarandeplanen är det dokument som ska beskriva vad som är syftet med bevarandet av varje enskilt Natura 2000-område och som ska ange vilka bevarandeåtgärder som planeras. Bevarandeplanen behandlar områdets ingående naturtyper och arter som finns upptagna i EU:s två naturvårdsdirektiv, Art- och habitatdirektivet samt Fågeldirektivet. En viktig del i arbetet med att vidta nödvändiga bevarandeåtgärder är formuleringen av bevarandesyfte och bevarandemål för varje Natura 2000-område samt att planera och prioritera vilka bevarandeåtgärder som behövs utifrån i dagsläget kända förhållanden och hot. Bevarandesyftet utgår från 17§ Förordningen om områdesskydd som anger att länsstyrelserna ska upprätta beskrivningar av syftet samt för de livsmiljöer och arter för vilka gynnsam bevarandestatus ska upprätthållas eller återställas.

2. Grunder för utpekande

2.1 Ingående art enligt art- och habitatdirektivet

Området är utpekade att ingå i nätverket Natura 2000 enligt art & habitatdirektivet mot bakgrund av att det inom området finns den i direktivet prioriterade naturtypen västlig taiga (tabell 1) och den i direktivet ingående arten norna (*Calypso bulbosa*) (tabell 2).

Tabell 1. Ingående naturtyp enligt art- och habitatdirektivet

Kod	Naturtyp	Areal (ha)	Andel (%)
9010*	Västlig taiga	1,2	100

*) = Prioriterad naturtyp

Tabell 2. Ingående art enligt art- och habitatdirektivet

Kod	Art
1949	Norna (<i>Calypso bulbosa</i>)

3. Bevarandesyften och bevarandemål

Det överordnade bevarandesyftet för Natura 2000-nätverket är att bidra till bevarandet av biologisk mångfald genom att bibehålla eller återskapa gynnsam bevarandestatus för de naturtyper och arter som omfattas av EU:s fågeldirektiv eller Art- och habitatdirektiv. För det enskilda Natura 2000-området är det överordnade syftet att bevara eller återställa ett gynnsamt tillstånd för de naturtyper eller arter som utgjort grund för utpekandet av området.

Natura 2000-området Remmarn omfattar en granskog i en svag nordsluttning. Området har en rik vegetation och här finns norna (*Calypso bulbosa*). Det främsta bevarandesyftet är att bevara naturmiljön i området med en för länet värdefull växtlokal med norna.

Området är oskyddat förutom det skydd som Natura 2000 ger. Något ytterligare behov av bevarandeåtgärder är inte känt. Då norna kan missgynnas av en alltför tät och igenväxt miljö kan det för att gynna norna bli aktuellt med försiktig plockhuggning av enstaka granar och rotryckning av konkurrerande risvegetation. I tabell 3 finns en sammanfattning av de bevarandemål som anger det tillstånd som bör råda i det enskilda området för att optimera områdets bidrag till uppnåendet av gynnsam bevarandestatus på nationell, biogeografisk eller EU-nivå.

Tabell 3. Bevarandemål för ingående naturtyp och art

<i>Naturtyp/Art</i>	<i>Bevarandemål</i>
9010, Västlig taiga	<ul style="list-style-type: none"> • Naturtypen bibehålls i minst 1,2 hektar. • Skoglig kontinuitet och naturlig dynamik ska råda. • Typiska arter ska ha ej minskande populationer. • Mängden död ved ska över tiden utgöra minst 10 % av totalvolymen ved, dock minst 20 m³ per hektar.
1949, Norna (<i>Calypso bulbosa</i>)	<ul style="list-style-type: none"> • Artens livsmiljö bibehålls i minst 1,2 hektar. • Populationens storlek bibehålls eller ökar. Minsta antalet individer får inte understiga i genomsnitt 5 blommande individer över tiden.

4. Områdesbeskrivning

4.1 Allmän områdesbeskrivning

Området Remmarn ligger sydost om sjön Remmarn i Björna socken och är nordligaste normalokalen i Västernorrlands län. Som mest har 28 exemplar av norna hittats här (1970), antalet har i övrigt legat mellan 2 och 10 blommande individer. Området består av en svag nordsluttning med lågörtigranskog, i nordvästra delen skogen rinner en liten bäck. Vegetationen är rik med bland annat ekbräken, ekorrbär, vispstarr, ormbär, ögon- och vitpyrola, högre upp i sluttningen blir lingonriset allt mer dominerande.

Skogen runt området avverkades år 2009 och det går en skogsbilväg i närheten. I området finns också en brunn. Dessa störningsfaktorer kan ha en negativ inverkan på nornorna genom förändrad hydrologi. Att skogen är avverkad i väster och norr innebär att Natura 2000-området nu är mer utsatt för vind med risk för stormfällning. På västra sidan av området har en del träd redan fällts av vinden.

4.2 Intressanta arter i området, ej med i artdirektivet

I området finns rikligt med spindelblomster (*Listera cordata*) och sparsamt med korallrot (*Corallorrhiza trifida*).

5. Ekologiska förutsättningar

5.1 För området i dess helhet

Remmarn är en värdefull växtlokal för norna och ett par andra orkidéer. Tyvärr är inte förutsättningarna för att behålla områdets botaniska värden goda eftersom skogen runt omkring området avverkats. Det medför stor risk för stormfällning, här har en mindre stormfällning redan skett, samt förändrad hydrologin i närområdet vilket i sin tur vidare kan påverka hydrologin inom Natura 2000-området.

5.2 För ingående naturtyper enligt art- och habitatdirektivet

9010, Västlig taiga. Naturliga, gamla, barrträdsdominerade skogar i norra och mellersta Sverige samt yngre successioner som utvecklas naturligt efter brand eller omfattande stormfällningar. Med naturliga, gamla skogar menas skogar som bibehållit en stor del av den naturliga skogens artsammansättning, åldersvariation och ekologiska funktion. Dessa skogar kan ha en viss mänsklig påverkan genom exempelvis plockhuggning, men de har aldrig omfattats av större kalavverkningar. Naturtypen hyser mycket stor variation av arter allt från vanliga skogsarter till en rad hotade arter bland mossor, lavar, svampar och insekter (främst skalbaggar) mm.

Undergrupper:

Gamla grandominerade skogar, Gamla barrblandskogar utgör de naturliga skogarnas kärna och omfattar rikligt med grovvuxna träd och murken ved av varierande ålder.

Förutsättningar för gynnsam bevarandestatus är:

- att populationerna hos de typiska arterna i naturtypen inte minskar påtagligt. De typiska arterna är indikatorarter vars förekomst indikerar gynnsam bevarandestatus hos naturtypen genom att de reagerar relativt tidigt på någon av de hotfaktorer som är aktuella för naturtypen.
- Skoglig kontinuitet. En viktig förutsättning är en kontinuitet av träd där det har skapats en naturlig åldersdifferentiering och artsammansättning.
- Naturlig dynamik. Naturvärdena utvecklas i huvudsak genom naturlig dynamik, vilket omfattar störningar, t.ex. stormfällningar, insektsangrepp, översvämningar och brand.
- Lövträd (speciellt gamla och/eller grova träd) av t.ex. asp, sälg och rönn är viktiga substrat, och dessutom viktiga som hålträd för fåglar.
- Förekomst av substrat är en förutsättning för epifytiska lavar och svampar knutna till naturtypen, samt även för vedlevande insekter. Exempel på substrat är död ved; grenar, torrträd, lågor m.m. i olika nedbrytningsstadier, gamla och grova träd med dithörande barkstruktur. Gamla träd och lång trädkontinuitet är även viktigt för marklevande mykorrhizasvampar.
- Ostörd hydrologi i framför allt sumpskogsmiljöer, samt i angränsande myrmark.

5.3 För ingående art enligt art- och habitatdirektivet

1949, Norna (*Calyso bulbosa*) är en liten orkidé som har en stor rosa blomma med toffelformad läpp. Den växer i frisk till fuktig barrskog och blommar i maj-juni med en ensam blomma som blir två till tre centimeter lång. Växtplatsen utgörs normalt av slutningar med rörligt markvatten. Markskiktet behöver störas för etablering av nya individer. Artens

blommor är insektspollinerade, fröna är vindspridda. En uppskattning av spridningsavstånd är 500 m.

Förutsättningar för gynnsam bevarandestatus:

- Halvöppna lokaler på mark med högt pH, på kalk- eller grönstensunderlag.
- Arten gynnas av en måttlig störning, som håller markerna någorlunda solöppna utan att påverka fältskiktet i någon högre grad.

6. Hotbild mot Natura 2000-området

Vid beskrivandet av hotbilden för ett område kan endast nu kända problem belysas. Det är viktigt att ha i åtanke att nya hot troligen kommer att identifieras i framtiden. De hot som är av global karaktär t.ex. klimatförändringar och atmosfäriskt spridna miljöbelastningar kan inte lösas genom områdets skötsel. Tyngdpunkten för hotbilden av varje enskilt Natura 2000-objekt ligger främst på lokala hot från landskaps- till artnivå.

Verksamheter och faktorer som kan tänkas påverka Natura 2000-området negativt visas i tabell 4.

Tabell 4. Verksamheter och faktorer som utgör reella och potentiella hot mot områdets naturtyp och art

<i>Naturtyp/Art</i>	<i>Hot</i>
9010, Västlig taiga	<ul style="list-style-type: none"> • Skogsbruksåtgärder inom området som ger negativa effekter. • Markexploatering som t.ex. vägutbyggnad.
1949, Norna (<i>Calypso bulbosa</i>)	<ul style="list-style-type: none"> • Produktionsinriktat skogsbruk inom eller anslutning till området. • Om skogen sluter sig och blir för tät så påverkar det oftast arten negativt. • Verksamheter som påverkar hydrologin inom eller i nära anslutning till området t.ex. grävning och utökning av befintliga vägar. • Stormfällning

7. Bevarandeåtgärder

7.1 Områdesskydd

Området är oskyddat förutom det skydd som nätverket Natura 2000 ger. Enligt 7 kap 28 a § miljöbalken krävs det tillstånd för att bedriva verksamheter eller vidta åtgärder som på ett betydande sätt kan påverka ett natura 2000-område. Tillståndsprövningar ska utgå från hur verksamheten eller åtgärden påverkar områdets bevarandemål och möjligheten för området att uppnå bevarandesyftet. Delar av området är utpekade som nyckelbiotop.

7.2 Skötsel

Utgångspunkten för området är att det ska utvecklas under naturliga processer så länge som bestånden av norna är välmående. Eftersom norna kan missgynnas av en alltför tät och igenväxt miljö kan det bli aktuellt med plockhuggning av gran. En sammanfattning av planerade skötselåtgärder visas i tabell 5.

Tabell 5. Sammanfattning av planerade skötselåtgärder

<i>Skötselåtgärd</i>	<i>Tidpunkt</i>	<i>Prioritet</i>
Fri utveckling	Tills vidare	1
Rotryckning av risvegetation i kanten för nornans växtplats	Vid behov	1
Plockhuggning av gran	Vid behov	2

8. Bevarandestatus

Bevarandestatusen för området i sin helhet är inte gynnsam då området är påverkat från omkringliggande storskaligt skogsbruk och den hydrologiska regim är påverkad. Antalet nornor har över tid även succesivt minskat inom området.

9. Uppföljning av bevarandemål

Uppföljning av naturtyper och arter sker enligt Naturvårdsverket riktlinjer för uppföljning av skyddade områden och är beskrivna i regionala uppföljningsplaner på Naturvårdsverkets hemsida. Områdesvis uppföljning kommer att ske inom ett enskilt Natura 2000 område ifall det finns faktorer som där behöver följas upp särskilt och som inte fångas upp av den regionala uppföljningsplanen. Utvärdering av gynnsam bevarandestatus för naturtyper och arter sker på biogeografisk nivå, för Västernorrlands län den boreala regionen.

Inom området bör särskild hänsyn tas till nedan stående art/arter i uppföljningen. Eventuella åtgärdsprogram ska beaktas vid uppföljningen. Uppföljningen sker enligt följande:

1949, Norna (*Calypso bulbosa*)

- Lokalen bör besökas minst vart 3:e år.
- Vid besöken ska antalet individer räknas. Dessutom anges antalet blommande och icke blommande skott. En uppskattning av växtplatsens totala yta skall göras och markeras på karta.
- En uppföljning av eventuella restaureringsåtgärder ska göras vid varje besök i området.
- En för tät risvegetation har negativa effekter på nornan, följ därför risvegetationens utbredning på nornans växtplats. Exempelvis med fotopunkt eller markeringskäpp vid risvegetationens front.

10. Referenser

Art-och habitatdirektivet, Rådets direktiv 92/43/EEG an den 21 maj 1992 om bevarande av livsmiljöer samt vilda djur och växter, officiell svensk översättning, version 01.01.2007

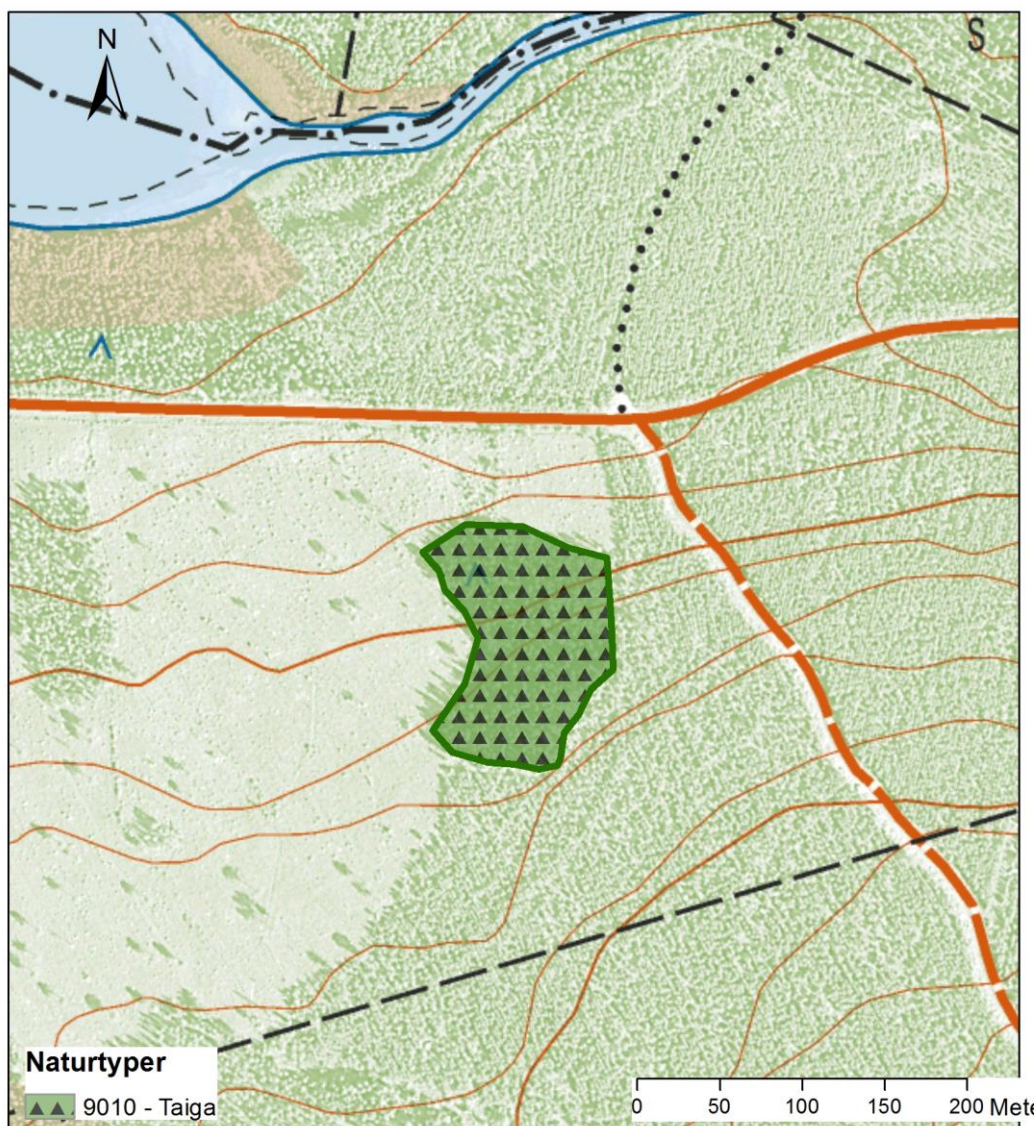
Natura 2000 i Sverige, handbok med allmänna råd, Naturvårdsverkets handbok 2003:9

15–17 §§ Förordningen (1998:1252) om områdesskydd enligt miljöbalken m. m.

Berg, I & Öhrling, H. 1988. Hotade skogsväxter i Ångermanland. Länsstyrelsen Västernorrlands län.

11. Kartor

Kartorna nedan visar de ingående naturtypernas utbredning samt en översikt av området. Aktuell information om naturtyper utbredning och arter i ett enskilt område finns på Naturvårdsverkets hemsida, kartverket skyddad natur. Observera att det är naturtypernas utbredning och förekomst i verkligheten som gäller vid en tillståndsprovning enligt miljöbalken. Det innebär att både rapporterad areal och det som framgår av naturanaturtypskartan (NNK) kan behöva säkerställas med ytterligare uppgifter, t.ex. fältinventeringar.



■ Natura 2000

■ Naturreservat



© Länsstyrelsen Västernorrland

© Lantmäteriet Geodatasamverkan