



Länsstyrelsen  
Västernorrland



# Bevarandeplan Natura 2000

## *Nordsjövikarna i Faxälven SE0710207*

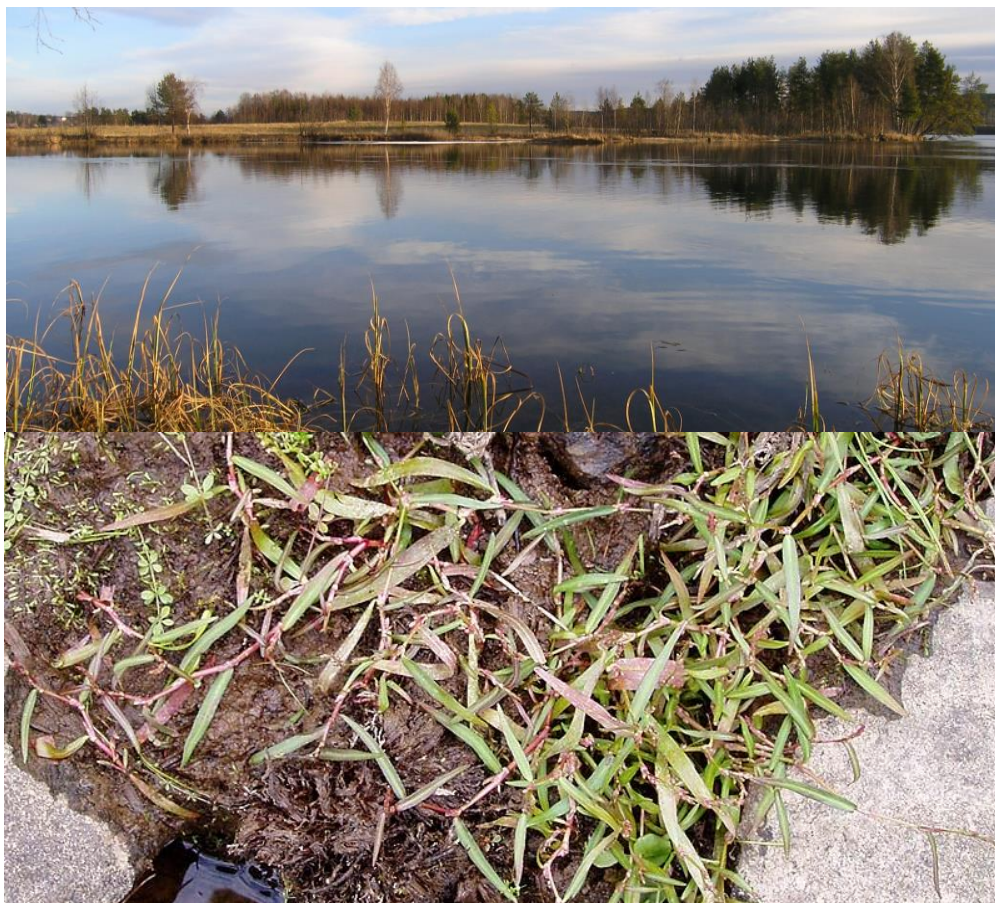


Foto: Länsstyrelsen

Namn:	Nordsjövikarna i Faxälven
Sitecode:	SE0710208
Områdestyp:	SCA 2011-03
Areal:	6,0 ha
Skyddsform:	Oskyddat
Kommun:	Sollefteå
Naturvårdsförvaltare:	Länsstyrelsen i Västernorrlands län
Koordinat:	15615/70085
Karta:	19H1C
Ägarförhållanden:	Privat
Uppdaterad:	2018-06-04

# INNEHÅLLSFÖRTECKNING

<b>1. ALLMÄNT OM NATURA 2000 .....</b>	<b>3</b>
1.1 Allmänt om bevarandeplanen.....	3
<b>2. GRUNDER FÖR UTPEKANDE .....</b>	<b>3</b>
2.1 Ingående art enligt art- och habitatdirektivet .....	3
<b>3. BEVARANDESYFTEN OCH BEVARANDEMÅL.....</b>	<b>3</b>
<b>4. OMRÅDESBESKRIVNING.....</b>	<b>4</b>
4.1 Allmän områdesbeskrivning .....	4
<b>5. EKOLOGISKA FÖRUTSÄTTNINGAR .....</b>	<b>5</b>
5.1 För området i dess helhet .....	5
5.2 För ingående art enligt art- och habitatdirektivet .....	5
<b>6. HOTBILD MOT NATURA 2000-OMRÅDET .....</b>	<b>5</b>
<b>7. BEVARANDEÅTGÄRDER.....</b>	<b>6</b>
7.1 Områdesskydd.....	6
7.2 Skötsel.....	6
<b>8. BEVARANDESTATUS .....</b>	<b>7</b>
<b>9. UPPFÖLJNING AV BEVARANDEMÅL.....</b>	<b>7</b>
<b>10. REFERENSER .....</b>	<b>7</b>
<b>11. KARTOR .....</b>	<b>8</b>

## 1. Allmänt om Natura 2000

Natura 2000 heter det nätverk av skyddsvärda områden som alla EU:s medlemsstater ska bidra till att skapa enligt EU:s två naturvårdsdirektiv, Art- och habitatdirektivet (Rådets direktiv 92/43/EEG av den 21 maj 1992 om bevarande av livsmiljöer samt vilda djur och växter) samt Fågeldirektivet (Rådets direktiv 79/409/EEG av den 2 april 1979 om bevarande av vilda fåglar). Syftet är att bidra till bevarandet av den biologiska mångfalden inom gemenskapen. Sverige har som medlem i EU åtagit sig att se till att naturtyperna och arterna har gynnsam bevarandestatus, dvs. att de finns kvar i långsiktigt hållbar omfattning genom att vidta bevarandeåtgärder i form av skydd och skötsel. Genom 15–17 §§ Förordningen (1998:1252) om områdesskydd har EU-direktiven implementerats i svensk lagstiftning. Ett särskilt tillstånd krävs om man vill utföra åtgärder som kan påverka miljön i ett Natura 2000-område på ett betydande sätt. Som en hjälp vid arbetet med att bevara naturvärdena i Natura 2000-områden samt som ett stöd för verksamheter som bedrivs i anslutning till området ska det finnas bevarandeplaner för samtliga områden.

### 1.1 Allmänt om bevarandeplanen

Bevarandeplanen är det dokument som ska beskriva vad som är syftet med bevarandet av varje enskilt Natura 2000-område och som ska ange vilka bevarandeåtgärder som planeras. Bevarandeplanen behandlar områdets ingående naturtyper och arter som finns upptagna i EU:s två naturvårdsdirektiv, Art- och habitatdirektivet samt Fågeldirektivet. En viktig del i arbetet med att vidta nödvändiga bevarandeåtgärder är formuleringen av bevarandesyfte och bevarandemål för varje Natura 2000-område samt att planera och prioritera vilka bevarandeåtgärder som behövs utifrån i dagsläget kända förhållanden och hot. Bevarandesyftet utgår från 17§ Förordningen om områdesskydd som anger att länsstyrelserna ska upprätta beskrivningar av syftet samt för de livsmiljöer och arter för vilka gynnsam bevarandestatus ska upprätthållas eller återställas.

## 2. Grunder för utpekande

### 2.1 Ingående art enligt art- och habitatdirektivet

Området är utpekade att ingå i nätverket Natura 2000 enligt art & habitatdirektivet mot bakgrund av att det inom området finns en i direktivet ingående art, ävjepilört (tabell 1).

**Tabell 1. Ingående art enligt art- och habitatdirektivet**

<i>Kod</i>	<i>Art</i>
1966	Ävjepilört ( <i>Persicaria foliosa</i> )

## 3. Bevarandesyften och bevarandemål

Det överordnade bevarandesyftet för Natura 2000-nätverket är att bidra till bevarandet av biologisk mångfald genom att bibehålla eller återskapa gynnsam bevarandestatus för de naturtyper och arter som omfattas av EU:s fågeldirektiv eller Art- och habitatdirektiv. För det enskilda Natura 2000-området är det överordnade syftet att bevara eller återställa ett gynnsamt tillstånd för de naturtyper eller arter som utgjort grund för utpekandet av området.

Natura 2000-området Nordsjövikarna i Faxälven omfattar tre grunda vikar med ävjepilört. Det främsta bevarandesyftet är att bevara ävjepilört i vikarna. Ävjepilört påträffas i länet längs Ångermanälven, Faxälven, Ljungan, Indalsälvens delta och Ljustorpsåns mynning. Bara två växtplatser har formellt skydd genom naturreservat och två växtplatser finns inom Natura 2000.

För att säkerställa att en lämplig miljö bibehålls för den konkurrenssvaga ävjepilörten är den avgjort viktigaste störningsfaktorn för arten en naturlig vattenregim med översvämning under vår och höst, där sedan lågvatten under sommartid medför att jord blottläggs så växtens frön kan gro.

Det vore också önskvärt att återinföra betande djur inom vikarna då de är viktiga för att upprätthålla naturmiljön. Bete påverkar även ävjepilört positivt då konkurrerande vegetation hålls efter. Tramp från djur skapar också en småskalig störning av marken och därigenom ökar den möjliga växtytan för ävjepilört.

I tabell 2 finns en sammanfattning av de bevarandemål som anger det tillstånd som bör råda i det enskilda området för att optimera områdets bidrag till uppnåendet av gynnsam bevarandestatus på nationell, biogeografisk eller EU-nivå.

**Tabell 2. Bevarandemål för ingående art**

<i>Art</i>	<i>Bevarandemål</i>
1966, Ävjepilört ( <i>Persicaria foliosa</i> )	<ul style="list-style-type: none"> <li>• Populationen för varje delområde (vik) ska ej understiga 100 individer, under gynnsamma förhållanden.</li> <li>• Livsmiljön skall bibehållas med en vattenståndsvariation över året eller dygnet.</li> </ul>

## 4. Områdesbeskrivning

### 4.1 Allmän områdesbeskrivning

Området ligger längs Faxälven strax väster om Långsele. I stort domineras landskapet av jordbruksbyggd med brukade åkrar. De tre vikarna omges främst av åkermark men oftast finns en skyddade kantzon med uppväxande träd och sly. Där åkermarken angränsar till vattnet finns i regel en lämnad skyddszon som inte brukas. Samtliga vikar är oexploaterade och naturliga i dagsläget (förutom vattenregleringen).

Både uppströms och nedströms finns kraftverk som reglerar vattennivån. Vattennivån kan regleras under perioden 16 maj – 16 augusti mellan 92,24 - 91,90 meter över havet, d.v.s. 34 cm. I praktiken innebär detta att vattennivån är högre under natten och lägre under dagen då man vill producera elen. Varma soliga dagar bör således botten torka upp.

Kärlväxtarter som också förekommer inom samma miljö som ävjepilört är igelknopp, sylört, hårslinga, pilblad, hårmöja, slamkrypa, länke, nålsäv och strandranunkel.

## 5. Ekologiska förutsättningar

### 5.1 För området i dess helhet

Ävjepilörten är känd inom området sedan 1920-talet och har sedan dess återbesökts vid flera tillfällen. Vattenreglering av Faxälven har pågått sedan en ännu längre tid tillbaka genom bland annat Forse kraftverk. Även om den naturliga vattenståndsvariationen är borta så finns ändå en viss vattenståndsvariation (genom reglering) vilket tydligen än i dag skapar förutsättningar för livskraftiga bestånd av ävjepilört. Så länge denna variation finns (naturlig eller ej) så bör förutsättningarna vara goda för ävjepilörten och dess livsmiljö.

### 5.2 För ingående art enligt art- och habitatdirektivet 1966, Ävjepilört (*Persicaria foliosa*)

Ävjepilört förekommer på grunda leriga stränder vid älvar, åar och sjöar, sällsynt även vid småvatten i betesmarker. Vid Bottenviken förekommer den även vid bräckt vatten. Den är ljusälskande och mycket konkurrenssvag. I samtliga områden växer den i miljöer som större delen av året normalt är täckta av vatten och endast periodvis är blottlagda. På några lokaler är den endast efemär och dyker upp när förhållandena är optimala för att några år senare ha utgått igen. På merparten av lokalerna är den dock mer långlivad. Arten sprids huvudsakligen längs vattendrag. Långdistansspridning och spridning mellan vattendrag sker troligen med fåglar. En rimlig uppskattning av spridningsavstånd är <1000 m.

Ävjepilört är rödlistad i Sverige och placerad i kategorin Sårbar (VU).

I Medelpad finns ett 80-tal fynduppgifter från Stödesjöns- och Indalsälvens delta, Mjällåns och Ljustorpsåns mynning och längs Ljungan (Njurunda). I Ångermanland finns ävjepilörten noterad från Faxälven och Ångermanälven.

Förutsättningar för gynnsam bevarandestatus:

- Vattenståndsvariation som medför blottläggning av strandkant/botten under delar av sommarhalvåret.
- Arten kräver troligen viss uttorkning av substratet för att gro, men kan sedan växa delvis vattentäckt.
- Betesdrift på stränder påverkar arten positivt.
- God vattenkvalité, ej övergödning.

## 6. Hotbild mot Natura 2000-området

Området är i dag oskyddat, förutom tillståndsplikten för verksamheter som kan skada värdena enligt 7 kap 28 § MB. Det främsta hotet mot ävjepilörten och dess livsmiljö är att vattenståndsvariationen uteblir eller förändras. Verksamheter och faktorer som kan tänkas påverka Natura 2000-området negativt visas i tabell 3.

Vid beskrivandet av hotbilden för ett område kan endast nu kända problem belysas. Det är viktigt att ha i åtanke att nya hot troligen kommer att identifieras i framtiden. De hot som är av global karaktär t.ex. klimatförändringar och atmosfäriskt spridna miljöbelastningar kan inte lösas genom områdets skötsel. Tyngdpunkten för hotbilden av varje enskilt Natura 2000-objekt ligger främst på lokala hot från landskaps- till artnivå.

**Tabell 3. Verksamheter och faktorer som utgör reella och potentiella hot mot arten och dess livsmiljö.**

<i>Art</i>	<i>Hot</i>
1966, Ävjepilört ( <i>Persicaria foliosa</i> )	<ul style="list-style-type: none"> <li>• Reglering av vattendrag är det största hotet mot arten. På några lokaler växer den i redan reglerade vattendrag där vattenregimen varit gynnsam för arten. På dessa lokaler utgör förändringar av vattenregimen en stor risk för negativ påverkan på arten.</li> <li>• På en del lokaler är arten beroende av bete och en minskning av betesintensiteten innebär ett stort hot mot artens fortlevnad.</li> <li>• Förändringar av vattenkvaliteten, genom övergödning och spridning av bekämpningsmedel, kan vara negativt för arten.</li> <li>• Exploatering såsom nya bryggor, muddring, avloppsanläggningar, etablering av sommarstugor i anslutning till vattnet.</li> </ul>

## 7. Bevarandeåtgärder

### 7.1 Områdesskydd

De tre vikarna (områdena) är utpekade som riksintresse för naturvård (enligt 3 kap miljöbalken). I övrigt är vikarna oskyddade förutom det skydd nätverket Natura 2000 innebär genom krav om tillståndsplikt för verksamheter eller åtgärder som på ett betydande sätt kan påverka området (enligt 7 kap 28 a § miljöbalken). Tillståndsprövningar ska utgå från hur verksamheten eller åtgärden påverkar områdets bevarandemål och möjligheten för området att uppnå bevarandesyftet.

Ävjepilört är fridlyst enligt 1 c § Artskyddsförordningen (1998:179) samt NFS 1999:12. Artskyddsförordningen förbjuder import, export och förvaring av levande exemplar samt försäljning av levande och döda exemplar av ävjepilört.

Det finns inte någon anledning att öka skyddsnivån för områdena. Ev. hot kommer ändå inte att kunna elimineras med områdesskydd.

### 7.2 Skötsel

Den främsta skötselåtgärden är att bibehålla den vattenregim som finns idag. Om möjlighet finns vid en ny vattendom bör man se över vattenståndsvariationen och anpassa den ytterligare till naturliga vattenståndsvariationer.

Den strandvegetation som finns idag kan behövas röjas så att ljusmängden ökar på de grunda blottlagda områdena för att öka förutsättningarna för ävjepilörten. Framför allt vore detta lämpligt för viken som Prästbäcken mynnar i.

Det vore önskvärt om betesdriften kunde återetableras på det mellersta området där beteshagarna ligger i nära anslutning till vattnet. Betesdjuren skapar bra förutsättningar genom att hålla vegetationen kort och skapar på så vis goda förutsättningar för ävjepilörten att gro. I tabell 4 visas en sammanfattning av planerade skötselåtgärder.

**Tabell 4. Sammanfattning av planerade skötselåtgärder**

<i>Skötselåtgärd</i>	<i>Tidpunkt</i>	<i>Prioritet</i>
Återetablering av bete på ett område	Inom 2 år	1
Röjning av sly	Vid behov	2

## 8. Bevarandestatus

Bevarandestatusen för arten och dess livsmiljö är i sin helhet gynnsam då områdets stränder är oexploaterade och vattenståndet varierar.

## 9. Uppföljning av bevarandemål

Uppföljning av naturtyper och arter sker enligt Naturvårdsverket riktlinjer för uppföljning av skyddade områden och är beskrivna i regionala uppföljningsplaner på Naturvårdsverkets hemsida. Områdesvis uppföljning kommer att ske inom ett enskilt Natura 2000 område ifall det finns faktorer som där behöver följas upp särskilt och som inte fångas upp av den regionala uppföljningsplanen. Utvärdering av gynnsam bevarandestatus för naturtyper och arter sker på biogeografisk nivå, för Västernorrlands län den boreala regionen.

Inom området ska särskild hänsyn tas till Ävjepilört i uppföljningen. Åtgärdsprogram för ävjepilört ska beaktas vid uppföljningen. Uppföljningen sker enligt följande:

### 1966, Ävjepilört

- Ävjepilört bör inventeras årligen i området. Vid inventeringen ska; antalet blommande skott räknas, växtplatsens totala yta uppskattas och markeras på karta.

## 10. Referenser

Art-och habitatdirektivet, Rådets direktiv 92/43/EEG an den 21 maj 1992 om bevarande av livsmiljöer samt vilda djur och växter, officiell svensk översättning, version 01.01.2007

Bratt, L. m fl 1993. *Hotade och sällsynta växter i Dalarna*. Dalarnas Botaniska Sällskap.

Jan W. Marscher 1999. Inventering av ävjepilört I den ångermanländska delen av Västernorrland. Länsstyrelsen opub.

Natura 2000 i Sverige, handbok med allmänna råd, Naturvårdsverkets handbok 2003:9

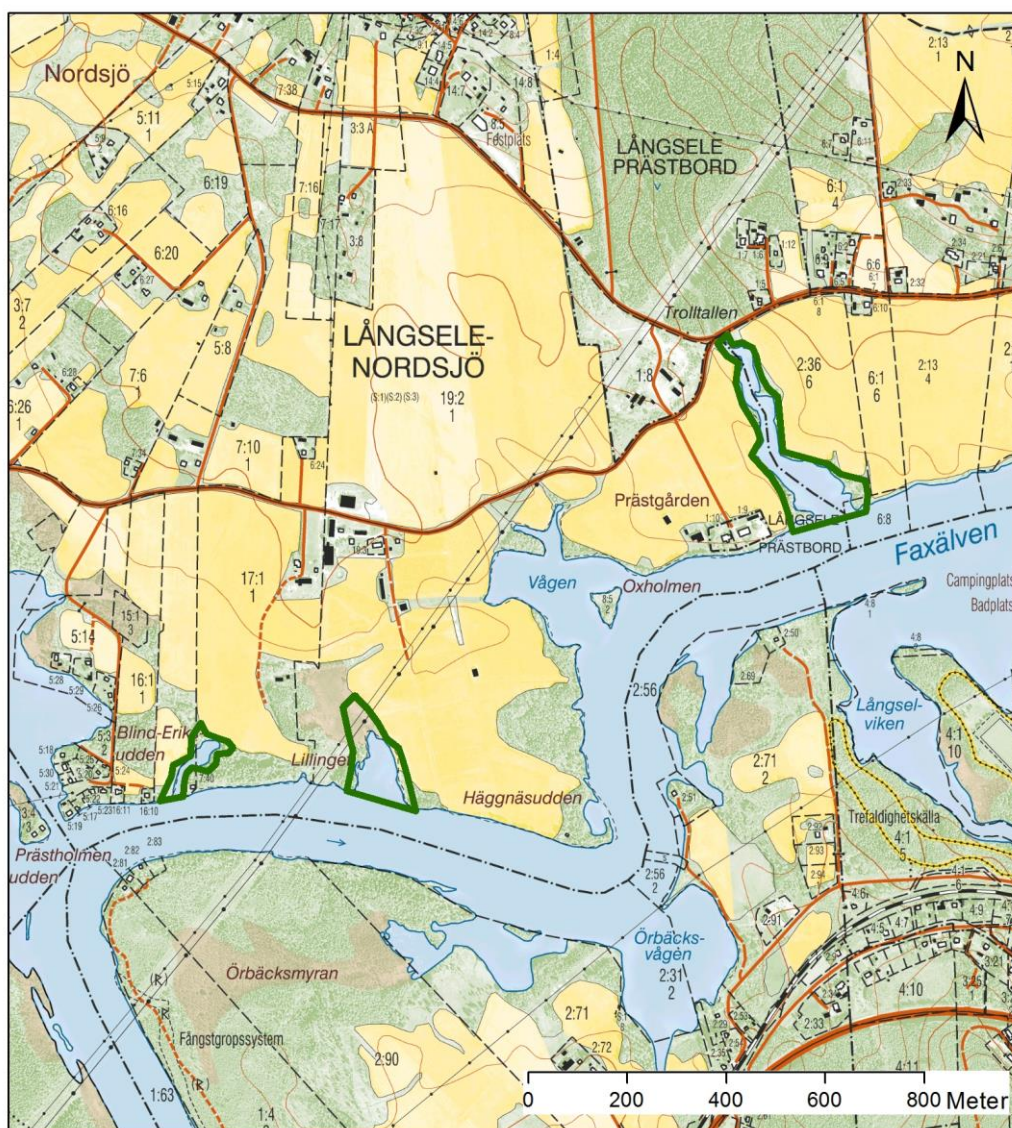
Naturvårdsverket 2008, Åtgärdsprogram för ävjepilört 2007-2011, Rapport 5821

Samuelsson, G. 1923: Tvenne Polygonumarter och deras utbredning i Skandinavien. *Bot. Not.* 76: 257–279.


15–17 §§ Förordningen (1998:1252) om områdesskydd enligt miljöbalken m. m.

## 11. Kartor

Kartorna nedan visar en översikt av området. Inom detta område är ingen naturtyp utpekad. Aktuell information om naturtypers utbredning och arter i andra Natura 2000-områden finns på Naturvårdsverkets hemsida, kartverket skyddad natur. Observera att det är naturtypernas utbredning och förekomst i verkligheten som gäller vid en tillståndsprövning enligt miljöbalken. Det innebär att både rapporterad areal och det som framgår av naturanaturtypskartan (NNK) kan behöva säkerställas med ytterligare uppgifter, t.ex. fältinventeringar.



 Natura 2000

 Naturreservat



© Länsstyrelsen Västernorrland

© Lantmäteriet Geodatasamverkan