



Länsstyrelsen
Västernorrland



Bevarandeplan Natura 2000

Stormyran vid Äxingen SE0710205



Namn:	Stormyran vid Äxingen
Sitecode:	SE 0710205
Områdestyp:	SAC 2011-03
Areal:	35,5 ha
Skyddsform:	oskyddat
Kommun:	Sollefteå
Naturvårdsförvaltare:	Länsstyrelsen i Västernorrlands län
Koordinat:	15133/70586
Karta:	20G1C
Ägarförhållanden:	SCA och privat
Uppdaterad:	2018-06-04

INNEHÅLLSFÖRTECKNING

1. ALLMÄNT OM NATURA 2000	3
1.1 Allmänt om bevarandeplanen.....	3
2. GRUNDER FÖR UTPEKANDE	3
2.1 Ingående art enligt art- och habitatdirektivet	3
3. BEVARANDESYFTEN OCH BEVARANDEMÅL.....	4
4. OMRÅDESBESKRIVNING	4
4.1 Allmän områdesbeskrivning	4
5. EKOLOGISKA FÖRUTSÄTTNINGAR	5
5.1 För området i dess helhet	5
5.2 För ingående art enligt art- och habitatdirektivet	5
6. HOTBILD MOT NATURA 2000-OMRÅDET	6
7. BEVARANDEÅTGÄRDER.....	7
7.1 Områdesskydd.....	7
7.2 Skötsel	8
8. BEVARANDESTATUS	8
9. UPPFÖLJNING AV BEVARANDEMÅL	8
10. REFERENSER	8
11. KARTOR	9

1. Allmänt om Natura 2000

Natura 2000 heter det nätverk av skyddsvärda områden som alla EU:s medlemsstater ska bidra till att skapa EU:s två naturvårdsdirektiv, Art- och habitatdirektivet (Rådets direktiv 92/43/EEG av den 21 maj 1992 om bevarande av livsmiljöer samt vilda djur och växter) samt Fågeldirektivet (Rådets direktiv 79/409/EEG av den 2 april 1979 om bevarande av vilda fåglar). Syftet är att bidra till bevarandet av den biologiska mångfalden inom gemenskapen. Sverige har som medlem i EU åtagit sig att se till att naturtyperna och arterna har gynnsam bevarandestatus, dvs. att de finns kvar i långsiktigt hållbar omfattning genom att vidta bevarandeåtgärder i form av skydd och skötsel. Genom 15–17 §§ Förordningen (1998:1252) om områdesskydd har EU-direktiven implementerats i svensk lagstiftning. Ett särskilt tillstånd krävs om man vill utföra åtgärder som kan påverka miljön i ett Natura 2000-område på ett betydande sätt. Som en hjälp vid arbetet med att bevara naturvärdena i Natura 2000-områden samt som ett stöd för verksamheter som bedrivs i anslutning till området ska det finnas bevarandeplaner för samtliga områden.

1.1 Allmänt om bevarandeplanen

Bevarandeplanen är det dokument som ska beskriva vad som är syftet med bevarandet av varje enskilt Natura 2000-område och som ska ange vilka bevarandeåtgärder som planeras.

Bevarandeplanen behandlar områdets ingående naturtyper och arter som finns upptagna i EU:s två naturvårdsdirektiv, Art- och habitatdirektivet samt Fågeldirektivet. En viktig del i arbetet med att vidta nödvändiga bevarandeåtgärder är formuleringen av bevarandesyfte och bevarandemål för varje Natura 2000-område samt att planera och prioritera vilka bevarandeåtgärder som behövs utifrån i dagsläget kända förhållanden och hot. Bevarandesyftet utgår från 17§ Förordningen om områdesskydd som anger att länsstyrelserna ska upprätta beskrivningar av syftet samt för de livsmiljöer och arter för vilka gynnsam bevarandestatus ska upprätthållas eller återställas.

2. Grunder för utpekande

Området är utpekad att ingå i nätverket Natura 2000 enligt art & habitatdirektivet mot bakgrund av att det inom området finns i direktivet ingående naturtyper (tabell 1) och den i direktivet ingående arten guckusko (*Cypripedium calceolus*) (tabell 2).

Tabell 1. Ingående naturtyp enligt art- och habitatdirektivet

<i>Kod</i>	<i>Naturtyp</i>	<i>Areal (ha)</i>	<i>Andel (%)</i>
7140	Öppna svagt välvda mossar, fattiga och intermediära kärr och gungflyn	6	17
7230	Rikkärr	1	3

Tabell 2. Ingående art enligt art- och habitatdirektivet

<i>Kod</i>	<i>Art</i>
1902	Guckusko (<i>Cypripedium calceolus</i>)

3. Bevarandesyften och bevarandemål

Det överordnade bevarandesyftet för Natura 2000-nätverket är att bidra till bevarandet av biologisk mångfald genom att bibehålla eller återskapa gynnsam bevarandestatus för de naturtyper och arter som omfattas av EU:s fågeldirektiv eller Art- och habitatdirektiv. För det enskilda Natura 2000-området är det överordnade syftet att bevara eller återställa ett gynnsamt tillstånd för de naturtyper eller arter som utgjort grund för utpekandet av området.

Natura 2000-området Stormyran vid Äxingen omfattar en grandominerad skog med våtmarksmiljöer på kalkrik mark. Det främsta bevarandesyftet är att skydda och bevara naturmiljön i området med dess naturliga hydrologi samt ett av länets rikaste bestånd av Guckusko. Området är idag oskyddat och bör i huvudsak lämnas för fri utveckling under naturligt rådande processer.

I tabell 3 finns en sammanfattning av de bevarandemål som anger det tillstånd som bör råda i det enskilda området för att optimera områdets bidrag till uppnåendet av gynnsam bevarandestatus på nationell, biogeografisk eller EU-nivå.

Tabell 3. Bevarandemål för ingående naturtyper och art

<i>Naturtyp/Art</i>	<i>Bevarandemål</i>
7140, Öppna svagt välvda mossar, fattiga och intermediära kärr och gungflyn	<ul style="list-style-type: none"> Naturtypen bibehålls i minst 6 ha. Naturlig hydrologisk regim ska råda. Typiska arter ska ej ha minskande populationer
7230, Rikkärr	<ul style="list-style-type: none"> Naturtypen bibehålls i minst 1 ha. Naturlig hydrologisk regim ska råda. Krontäckning av träd och buskar är högst 5 %. Typiska arter ska ha ej minskande populationer
1902, Guckusko (<i>Cypripedium calceolus</i>)	<ul style="list-style-type: none"> Populationens storlek bibehålls eller ökar. Minsta antalet individer får ej understiga 1000 blommande individer. Artens livsmiljö bibehålls eller ökar i areal. Arealen får ej understiga 35 hektar. Hydrologin skall vara intakt och naturlig.

4. Områdesbeskrivning

4.1 Allmän områdesbeskrivning

Natura 2000-området Stormyran vid Äxingen är beläget i de nordvästra delarna av Sollefteå kommun. Området är lågproduktivt men kalkrikt och ligger i en slänt ner mot sjön Äxingen. Skogen är varierande men granen dominerar. Inom området varierar markfuktigheten, vissa delar är blöta gransumpskogar medan andra är talldominerande torrbackar. Två mindre bäckar uppstår inom området och rinner ner i sjön. Mindre delar av Stormyran sträcker sig in i de centrala delarna av området. Antagligen har området historiskt nyttjats som slåttermark och eventuellt betesmark av Nordsjöborna. Guckusko populationen är känd från området sedan 1955 då man registrerade 2000 individer. Vid länsstyrelsens uppföljning av guckusko 2017 påträffades 659 blommor och 718 blad inom området och 612 blommor och 471 blad av guckusko strax utanför området.

5. Ekologiska förutsättningar

5.1 För området i dess helhet

Området i sin helhet samt delområdena där guckusko växer har bra förutsättningar att bevaras och bibehållas så länge som inte området kalhuggs och hydrologin påverkas

5.2 För ingående art enligt art- och habitatdirektivet

7140, Öppna svagt välvda mossar, fattiga och intermediära kärr och gungflyn. Öppna eller mycket glest skogbevuxna myrar med max 25 % trädäckning och näringsfattiga miljöer. Naturtypen domineras av våtmarksarter som vitmossarter, ängsull, vattenklöver, mm.

Förutsättningar för gynnsam bevarandestatus:

- att populationerna hos de typiska arterna i naturtypen inte minskar påtagligt. De typiska arterna är indikatorarter vars förekomst indikerar gynnsam bevarandestatus hos naturtypen genom att de reagerar relativt tidigt på någon av de hotfaktorer som är aktuella för naturtypen
- Hydrologi och hydrokemi bör inte påverkas negativt. Detta inkluderar att torv inte oxideras som en följd av ingrepp utan endast som en eventuell följd av naturliga klimatförändringar.
- Vattenregimen i vattendragen bör vara så naturlig som möjligt.
- Täckningsgraden av botten- fält- busk och trädskikt bör inte förändras till att bli nämnvärt glesare eller tätare.
- De strukturer/formelement som finns på myrarna bibehålls. Undantaget det som kan klassas som naturliga förändringar.

7230, Rikkärr. Öppna eller skogklädda kärr i betydelsen minerotrofa myrar med ständig tillförsel av mineralrikt vatten från omgivningen. pH-värdet är högre än i andra myrtyper, vanligen 6 eller högre. Vegetationen domineras av olika stråväxter och örter. Bottenskiktet byggs upp av s.k. brunmossor eller i vissa fall vitmossor. Många rikkärr, särskilt i södra Sverige har hävdats genom ängsbruk och betesdrift, vilket påverkat vegetationens sammansättning. Många rikkärr som idag inte betas växer därför igen till sumpskog.

Förutsättningar för gynnsam bevarandestatus:

- täckningsgraden av botten- fält- busk och trädskikt bör inte förändras till att bli nämnvärt glesare eller tätare. Undantaget fall där förändringen är en för habitatet positiv effekt av restaureringsåtgärder.
- naturlig hydrologisk regim ska råda inom och strax utanför området.
- hävd i form av återkommande slyröjningar, slåtter eller extensivt bete kan vara en förutsättning för att naturvärden knutna till den öppna miljön ska bibehållas.
- På myrar med lång kontinuitet i trädskiktet bör skogsbruk undvikas eller bedrivas med stor naturvårdshänsyn.
- den gynnsamma bevarandestatusen bör knytas an till de ekologiska krav som de för naturtypen karakteristiska arterna har, så att de kan finnas kvar och öka i antal.
- De strukturer/formelement (ex.gungflyn) som finns på myren bibehålls och har oförändrad omfattning och geografisk spridning. Undantaget det som kan klassas som

naturliga förändringar eller positiva förändringar som följd av en lyckad restaureringsåtgärd.

1902, Guckusko (*Cypripedium calceolus*) förekommer nästan enbart på kalkrika, näringsrika och fuktiga marker och växer helst i halvöppna miljöer. Tillgång på rörligt markvatten är viktigt för arten. Guckusko gynnas av måttlig störning så länge fältskiktet och hydrologin inte påverkas i större utsträckning. Arten sprider sig vegetativt med jordstammar, men även med mycket lätta vindspredda frön. En rimlig uppskattning av spridningsavstånd är upp till 1000 m.

Guckusko är känslig för bete, eller snarare trampet från betande djur. Arten gynnas av en måttlig störning, som håller markerna någorlunda solöppna utan att påverka fältskiktet i någon högre grad.

Förutsättningar för gynnsam bevarandestatus:

- Livsmiljön är bevarad.
- Täckningsgraden av högre vegetation är måttlig.
- Markskiktet är intakt.
- Naturlig hydrologisk regim ska råda inom området.

6. Hotbild mot Natura 2000-området

Natura 2000-området är oskyddat förutom att vara skyddat inom nätverket Natura 2000. Verksamheter och faktorer som kan tänkas påverka Natura 2000-området negativt visas i tabell 4.

Vid beskrivandet av hotbilden för ett område kan endast nu kända problem belysas. Det är viktigt att ha i åtanke att nya hot troligen kommer att identifieras i framtiden. De hot som är av global karaktär t.ex. klimatförändringar och atmosfäriskt spridna miljöbelastningar kan inte lösas genom områdets skötsel. Tyngdpunkten för hotbilden av varje enskilt Natura 2000-objekt ligger främst på lokala hot från landskaps- till artnivå.

Tabell 4. Verksamheter och faktorer som kan påverka Natura 2000-områdets naturtyper och art negativt

<i>Naturtyp/Art</i>	<i>Hot</i>
7140, Öppna svagt välvda mossar, fattiga och intermediära kärr och gungflyn	<ul style="list-style-type: none"> • Markavvattnande åtgärder liksom dämning som kan påverka habitatets hydrologi och hydrokemi på ett negativt sätt, även markavvattningsföretag och dämning i närliggande våtmarks- eller fastmarksmiljöer kan ge en negativ påverkan på habitatet. • Genom att anlägga skogsbilvägar i närheten av habitatet kan hydrologin och/eller hydrokemin i området förstöras.
7230, Rikkärr	<ul style="list-style-type: none"> • Skogsbruksåtgärder i anslutning till området. • Verksamheter som påverkar hydrologin inom eller i nära anslutning t.ex. grävning och utökning av befintlig väg. • Spridning av till exempel aska och gödningsämnen i habitatet ger drastiska förändringar på vegetationens artsammansättning. Motsvarande spridning av kemiska substanser i habitatets närhet kan också skada habitatet genom luftburen deposition eller genom transport med tillrinnande vatten. En zon på 50 m närmast habitatet undantagen spridning antas minska hotet.

	<ul style="list-style-type: none"> • Ökad våtdeposition av kväve gör att habitatets vegetationssammansättning förändras med resultat att antalet vitmossor minskar, och andelen gräs, buskar och träd ökar. • Vissa av de öppna källkärrarna med hävdgynnad flora hotas av igenväxning eller är under igenväxning pga av upphörd hävd.
1902, Guckusko (<i>Cypripedium calceolus</i>)	<ul style="list-style-type: none"> • Skogsbruksåtgärder inom området. • Verksamheter som påverkar hydrologin inom eller i nära anslutning t.ex. grävning och torvbrytning. • Exploatering av olika former t ex vägdragningar. • Igenväxning, för tät skog. • För högt markslitage kan kompaktera/skada marken så att hydrologin förändras samt effektivt hindra arten att spridas vegetativt. • Plockning och uppgrävning

7. Bevarandeåtgärder

7.1 Områdesskydd

Området är oskyddat förutom det skydd nätverket Natura 2000 innebär genom krav om tillståndsplikt för verksamheter eller åtgärder som på ett betydande sätt kan påverka området (enligt 7 kap 28 a § miljöbalken). Tillståndsprövningar ska utgå från hur verksamheten eller åtgärden påverkar områdets bevarandemål och möjligheten för området att uppnå bevarandesyftet. Inför sådana verksamheter måste en detaljinventering göras för att klargöra vart varje bestånd av guckusko finns så att inte dessa skadas.

7.2 Skötsel

Utgångspunkten för området är att det i huvudsak bör utvecklas fritt. Naturliga störningar såsom intern dynamik kommer med tiden att skapa luckor och gläntor med ett fullgott ljusinsläpp för guckusko. Lämpliga miljöer för guckusko inom området kommer därmed att upprätthållas över tid på ett naturligt sätt, vilket i sin tur bör vara tillräckligt för ett livskraftigt bestånd. Så länge som uppföljning av guckusko visar att bestånden inte allvarligt minskar över en längre tid behövs därför inga aktiva skötselåtgärder. Om en tät och igenväxt miljö anses förklara minskning kan det eventuellt bli aktuellt med ett försiktigt uttag av enstaka träd. En sådan skötselåtgärd bör utföras efter samråd med expertis på dylika åtgärder där syftet varit att gynna guckusko.

Sammanfattning av planerade skötselåtgärder visas i tabell 5.

Tabell 5. Sammanfattning av planerade skötselåtgärder

<i>Skötselåtgärd</i>	<i>Tidpunkt</i>	<i>Prioritet</i>
Fri utveckling	Tills vidare	1
Eventuellt uttag av gran	Vid behov	2

8. Bevarandestatus

Bevarandestatusen för området i sin helhet och för guckuskon är gynnsam då området är relativt opåverkat från storskaligt skogsbruk och en god hydrologisk regim råder samt att populationen är riklig och välmående.

9. Uppföljning av bevarandemål

Uppföljning av naturtyper och arter sker enligt Naturvårdsverket riktlinjer för uppföljning av skyddade områden och är beskrivna i regionala uppföljningsplaner på Naturvårdsverkets hemsida. Områdesvis uppföljning kommer att ske inom ett enskilt Natura 2000 område ifall det finns faktorer som där behöver följas upp särskilt och som inte fångas upp av den regionala uppföljningsplanen. Utvärdering av gynnsam bevarandestatus för naturtyper och arter sker på biogeografisk nivå, för Västernorrlands län den boreala regionen.

Inom området bör särskild hänsyn tas till nedan stående art/arter i uppföljningen. Eventuella åtgärdsprogram ska beaktas vid uppföljningen. Uppföljningen sker enligt följande:

1902, Guckusko (*Cypripedium calceolus*)

- Lokalen bör besökas vart 3:e år.
- Vid besöken ska antalet individer räknas. Dessutom anges antalet blommande och icke blommande skott. En uppskattning av växtplatsens totala yta skall göras och markeras på karta.
- En uppföljning av eventuella restaureringsåtgärder ska göras vid varje besök i området.

10. Referenser

Art-och habitatdirektivet, Rådets direktiv 92/43/EEG an den 21 maj 1992 om bevarande av livsmiljöer samt vilda djur och växter, officiell svensk översättning, version 01.01.2007

Natura 2000 i Sverige, handbok med allmänna råd, Naturvårdsverkets handbok 2003:9

15–17 §§ Förordningen (1998:1252) om områdesskydd enligt miljöbalken m. m.

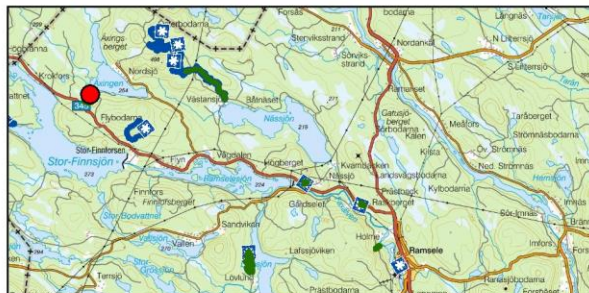
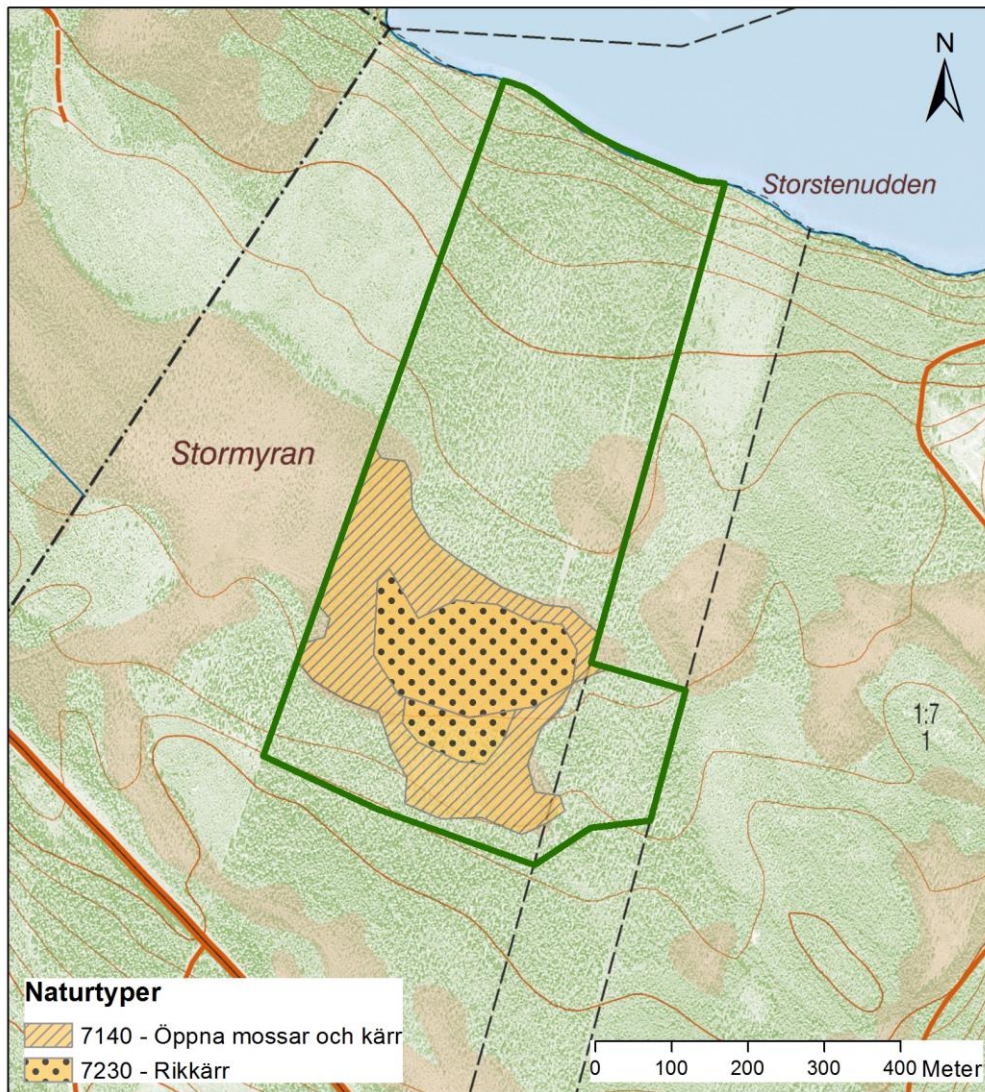
Ingelög Torleif *et. Al.* 1984; Floravård i skogsbruket. Skogsstyrelsen.

Cederberg, Björn, 2001; Skogsbrukets effekter på rödlistade arter, Artdatabanken, SLU.

Nitare, Johan mf.l., Signalarter –Indikatorer på skyddsvärd skog. Skogsstyrelsen.

11. Kartor

Kartorna nedan visar de ingående naturtypernas utbredning samt en översikt av området. Aktuell information om naturtypers utbredning och arter i ett enskilt område finns på Naturvårdsverkets hemsida, kartverket skyddad natur. Observera att det är naturtypernas utbredning och förekomst i verkligheten som gäller vid en tillståndsprövning enligt miljöbalken. Det innebär att både rapporterad areal och det som framgår av naturanaturtypskartan (NNK) kan behöva säkerställas med ytterligare uppgifter, t.ex. fältinventeringar.



 Natura 2000
 Naturreservat



© Länsstyrelsen Västernorrland
 © Lantmäteriet Geodatasamverkan