



Länsstyrelsen
Västernorrland



Bevarandeplan Natura 2000

Fransmyran SE0710194



Foto: Jonas Salmonsson

Namn:	Fransmyran
Sitecode:	SE0710194
Områdestyp:	SAC 2011-03
Areal:	412 hektar
Skyddsform:	Oskyddat
Kommun:	Sollefteå
Tillsynsmyndighet:	Länsstyrelsen i Västernorrlands län
Koordinat:	704600/156336
Karta:	19H 9C
Ägarförhållanden:	Privat, SCA
Uppdaterad:	2018-06-04

INNEHÅLLSFÖRTECKNING

1. ALLMÄNT OM NATURA 2000	3
1.1 Allmänt om bevarandeplanen.....	3
2. GRUNDER FÖR UTPEKANDE	3
2.1 Ingående naturtyp enligt art- och habitatdirektivet	3
3. BEVARANDESYFTEN OCH BEVARANDEMÅLMÅL	3
4. OMRÅDESBESKRIVNING	4
4.1 Allmän områdesbeskrivning	4
4.2 Intressanta arter i området, ej med i art- och habitatdirektivet.....	4
4.3 Observerade fåglar i området.....	5
5. EKOLOGISKA FÖRUTSÄTTNINGAR	5
5.1 För området i dess helhet	5
5.2 För ingående naturtyp enligt art- och habitatdirektivet	5
6. HOTBILD MOT NATURA 2000-OMRÅDET	6
7. BEVARANDEÅTGÄRDER.....	7
7.1 Områdesskydd.....	7
7.2 Skötsel	8
8. BEVARANDESTATUS	8
9. UPPFÖLJNING AV BEVARANDEMÅL.....	8
10. REFERENSER	8
11. KARTOR	9

1. Allmänt om Natura 2000

Natura 2000 heter det nätverk av skyddsvärda områden som alla EU:s medlemsstater ska bidra till att skapa enligt EU:s två naturvårdsdirektiv, Art- och habitatdirektivet (Rådets direktiv 92/43/EEG av den 21 maj 1992 om bevarande av livsmiljöer samt vilda djur och växter) samt Fågeldirektivet (Rådets direktiv 79/409/EEG av den 2 april 1979 om bevarande av vilda fåglar). Syftet är att bidra till bevarandet av den biologiska mångfalden inom gemenskapen. Sverige har som medlem i EU åtagit sig att se till att naturtyperna och arterna har gynnsam bevarandestatus, dvs. att de finns kvar i långsiktigt hållbar omfattning genom att vidta bevarandeåtgärder i form av skydd och skötsel. Genom 15–17 §§ Förordningen (1998:1252) om områdesskydd har EU-direktiven implementerats i svensk lagstiftning. Ett särskilt tillstånd krävs om man vill utföra åtgärder som kan påverka miljön i ett Natura 2000-område på ett betydande sätt. Som en hjälp vid arbetet med att bevara naturvärdena i Natura 2000-områden samt som ett stöd för verksamheter som bedrivs i anslutning till området ska det finnas bevarandeplaner för samtliga områden.

1.1 Allmänt om bevarandeplanen

Bevarandeplanen är det dokument som ska beskriva vad som är syftet med bevarandet av varje enskilt Natura 2000-område och som ska ange vilka bevarandeåtgärder som planeras. Bevarandeplanen behandlar områdets ingående naturtyper och arter som finns upptagna i EU:s två naturvårdsdirektiv, Art- och habitatdirektivet samt Fågeldirektivet. En viktig del i arbetet med att vidta nödvändiga bevarandeåtgärder är formuleringen av bevarandesyfte och bevarandemål för varje Natura 2000-område samt att planera och prioritera vilka bevarandeåtgärder som behövs utifrån i dagsläget kända förhållanden och hot. Bevarandesyftet utgår från 17§ Förordningen om områdesskydd som anger att länsstyrelserna ska upprätta beskrivningar av syftet samt för de livsmiljöer och arter för vilka gynnsam bevarandestatus ska upprätthållas eller återställas.

2. Grunder för utpekande

2.1 Ingående naturtyp enligt art- och habitatdirektivet

Området är utpekade att ingå i Natura 2000-nätverket enligt art & habitatdirektivet mot bakgrund av att det inom området finns naturtyper som ingår i direktivet. Främsta motivet till utpekandet är förekomsten av de i direktivet prioriterade naturtyperna Aapamyrar och Skogbevuxen myr (tabell 1).

Tabell 1. Ingående naturtyper enligt art- och habitatdirektivet

<i>Kod</i>	<i>Naturtyp</i>	<i>Areal (ha)</i>	<i>Andel (%)</i>
6450	Nordliga boreala alluviala ängar	7	2
7310*	Aapamyrar	327	79
91D0*	Skogbevuxen myr	2	0,5

*) = Prioriterad naturtyp

3. Bevarandesyften och bevarandemål

Det överordnade bevarandesyftet för Natura 2000-nätverket är att bidra till bevarandet av biologisk mångfald genom att bibehålla eller återskapa gynnsam bevarandestatus för de

naturtyper och arter som omfattas av EU:s fågeldirektiv eller Art- och habitatdirektiv. För det enskilda Natura 2000-området är det överordnade syftet att bevara eller återställa ett gynnsamt tillstånd för de naturtyper eller arter som utgjort grund för utpekandet av området.

Natura 2000-området Fransmyran är ett stort myrkomplex. Det främsta bevarandesyftet är att bevara myrmiljöerna i området och dess naturliga hydrologi. Myrmiljöerna ska utvecklas fritt efter naturligt förekommande processer. På brandpräglade myrholmarna bör naturvårdsbränning genomföras för att bevara den brandpräglade miljön. I tabell 2 finns en sammanfattning av de bevarandemål som anger det tillstånd som bör råda i det enskilda området för att optimera områdets bidrag till uppnåendet av gynnsam bevarandestatus på nationell, biogeografisk eller EU-nivå.

Tabell 2. Bevarandemål för ingående naturtyper

<i>Naturtyp</i>	<i>Bevarandemål</i>
6450, Nordliga boreala alluviala ängar	<ul style="list-style-type: none"> • Naturtypen bibehålls i minst 7 ha. • Naturlig vattenregim med årligen återkommande översvämningar • Tillräcklig markfuktighet • Tydlig hävdpräglad markvegetation • Öppen miljö < 30% marktäckning av träd och buskar • Naturlig hydrologi • Naturlig näringsstatus (ej gödningspåverkat annat än från betande djur) • Naturlig artsammansättning
7310, Aapamyrar	<ul style="list-style-type: none"> • Naturtypen bibehålls i minst 327 ha. • Naturlig hydrologisk regim ska råda. • Typiska arter som tuvull, snip och blodkrokmossa m.fl. ska ha ej minskande populationer. • Det bör förekomma häckning av grönbena och småspov • Täckningsgraden av träd och buskar ska understiga 10 %
91D0, Skogbevuxen myr	<ul style="list-style-type: none"> • Naturtypen bibehålls i minst 2 hektar. • Naturlig hydrologisk regim och skoglig kontinuitet ska råda. • Typiska arter ska ej ha minskande populationer

4. Områdesbeskrivning

4.1 Allmän områdesbeskrivning

Fransmyran nordost om Näsåker är ett stort variationsrikt myrkomplex. Området är representativt för regionen med en blandning av myrar, många fastmarksholmar och tjärnar. Vegetationen är överlag fattig, mossarna domineras av rissamhällen med bl.a. hjortron och tuvull. Området är hydrologiskt i det närmaste helt intakt. En del av de större, centrala fastmarksholmarna i området är tydligt påverkade av både äldre tiders och modernt skogsbruk. Motsvarande påverkan finns även i anslutande skogspartier. Skogarna både på fastmarksholmarna och i intilliggande bestånd är tydligt påverkade av äldre skogsbränder. Det enda större ingreppet är en väg i områdets sydöstra kant. Fransmyran har även ornitologiska värden och klassades som värdeklass II i myrfågelinventeringen.

4.2 Intressanta arter i området, ej med i art- och habitatdirektivet

De orörda myrmiljöerna och skogmosaiken ger utrymme för ett flertal intressanta arter däribland rostvitmossa (*Sphagnum fuscum*), tuvull (*Eriophorum vaginatum*), kallgräs

(*Scheuchzeria palustris*), snip (*Trichophorum hudsonianus*) och blodkrokmossa (*Warnstorfia sarmentosa*).

4.3 Observerade fåglar i området

I området har flera fåglar som ingår i fågeldirektivet observerats såsom grönbena (*Tringa glareola*), småspov (*Numenius phaeopus*), storspov (*Numenius arquata*), enkelbeckasin (*Gallinago gallinago*) och ljunpipare (*Pluvialis apricaria*).

5. Ekologiska förutsättningar

5.1 För området i dess helhet

Ostörda stora myrkomplex med naturlig hydrologi är idag en värdefull livsmiljö för många arter och har förutsättning att vara det så länge inte området påverkas av modernt skogsbruk och hydrologin inte påverkas i närområdet.

5.2 För ingående naturtyp enligt art- och habitatdirektivet

6450, Nordliga boreala alluviala ängar eller svämängar är gräsmarker längs med större vattendrag norr om den naturliga Norrlandsgränsen som översvämmas under vår och sommar. Naturtypen har använts eller används fortfarande som slåtterängar (s.k. raningar), något som var viktigt i det gamla jordbrukssamhället där brist på vinterfoder till djuren ofta var ett problem. Det traditionella bruket av svämängar har till stor del upphört och majoriteten av ängarna håller numera på att växa igen. Naturtypen omfattar sådana marker som ännu hålls öppna genom hävd och/eller naturliga störningar. Svämängar är viktiga för vadarfåglar som till exempel enkelbeckasin, storspov och grönbena. Även groddjur och många insekter, till exempel trollsländor, gynnas av naturtypen. Naturtypen har ofta en relativt trivial flora som domineras av högvuxna gräs, starrarter och örter såsom kabbeleka och kråklöver.

Förutsättningar för gynnsam bevarandestatus:

- att populationerna hos de typiska arterna i naturtypen inte minskar påtagligt. De typiska arterna är indikatorarter vars förekomst indikerar gynnsam bevarandestatus hos naturtypen genom att de reagerar relativt tidigt på någon av de hotfaktorer som är aktuella för naturtypen
- Årligen återkommande översvämningar i samband med vårfloden varvid näringsrikt sediment avsätts.
- Krontäckning av träd och buskar, som inte är av igenväxningskaraktär ska vara <30%
- Årlig slåtter, om inte naturlig störning genom årlig översvämning är tillräckligt för att hindra ängen att växa igen.

7310, Aapamyrrar. Myrkomplex som domineras av kärr i de centrala delarna.

Hydrotopografiska myrtyper som strängflarkkärr och olika typer av blandmyrrar räknas automatiskt till aapamyrrar. Andra myrtyper som kan ingå i dessa komplex är nordliga mossar av rostvitmossa-typ, topogena och soligena kärr, backkärr och sumpskog. Aapamyren är nordlig och bäst utbildad norr om Dalälven.

Förutsättningar för gynnsam bevarandestatus:

- Hydrologi och hydrokemi bör inte påverkas negativt, bl a får torv inte oxideras som en följd av mänsklig påverkan utan endast som en eventuell följd av naturliga klimatförändringar.

- Täckningsgraden av botten- fält- busk och trädskikt bör inte förändras till att bli nämnvärt glesare eller tätare. Undantaget är en positiv effekt av restaureringsåtgärder.
- De strukturer (ex. tuvor, strängar, flarkar, flarkgölar) som finns på myren bibehålls och har oförändrad omfattning och geografisk spridning. Undantaget det som kan klassas som naturliga förändringar eller förändringar som följd av en lyckad restaureringsåtgärd.
- Ingen påtaglig minskning av populationerna av de typiska arterna i naturtypen. De typiska arterna är indikatorarter vars förekomst indikerar gynnsam bevarandestatus hos naturtypen genom att de reagerar relativt tidigt på någon av de hotfaktorer som är aktuella för naturtypen.

91D0, Skogbevuxen myr. Myrar som är skogbevuxna med barr-, bland- eller lövskog. Krontäckningen skall vara minst 25 % och högst 70 %. Naturtypen domineras av bl.a. glasbjörk, tall, gran, ris, starr och vitmossarter.

Förutsättningar för gynnsam bevarandestatus är:

- att populationerna hos de typiska arterna i naturtypen inte minskar påtagligt. De typiska arterna är indikatorarter vars förekomst indikerar gynnsam bevarandestatus hos naturtypen genom att de reagerar relativt tidigt på någon av de hotfaktorer som är aktuella för naturtypen
- Skoglig kontinuitet. En viktig förutsättning är en kontinuitet av träd där det har skapats en naturlig åldersdifferentiering och artsammansättning.
- Naturlig dynamik. Naturvärdena utvecklas i huvudsak genom naturlig dynamik, vilket omfattar störningar som t.ex. stormfällningar, insektsangrepp, brand och översvämningar.
- Opåverkad hydrologi och hydrokemi.
- Förekomst av substrat för främst mossor och kärlväxter. Exempel på substrat är död ved; högstubbar, grenar, torrträd, hålträd, lågor m.m. av olika trädslag och nedbrytningsgrad, gamla och grova träd av olika trädslag.

6. Hotbild mot Natura 2000-området

Området är i dag oskyddat, förutom tillståndsplikten för verksamheter som kan skada naturvärdena på ett betydande sätt enligt 7 kap 28 § Miljöbalken och statusen som riksintresse enligt 4 kap. MB. Verksamheter och faktorer som kan tänkas påverka Natura 2000-området negativt visas i tabell 3.

Vid beskrivandet av hotbilden för ett område kan endast nu kända problem belysas. Det är viktigt att ha i åtanke att nya hot troligen kommer att identifieras i framtiden. De hot som är av global karaktär t.ex. klimatförändringar och atmosfäriskt spridna miljöbelastningar kan inte lösas genom området skötsel. I övervakningsarbetet är det viktigt att i mån av resurser redovisa hur de globala problemen utvecklas på såväl objekts- som länsnivå. Tyngdpunkten för hotbilden av varje enskilt Natura 2000-objekt ligger främst på lokala hot från landskaps- till artnivå.

Tabell 3. Verksamheter och faktorer som kan påverka Natura 2000-området negativt

<i>Naturtyp</i>	<i>Hot</i>
6450, Nordliga boreala alluviala ängar	<ul style="list-style-type: none"> • Utebliven röjning av igenväxningsvegetation och minskat eller upphört bete leder på sikt till igenväxning

	<ul style="list-style-type: none"> • Skötsel som avlägsnar småbiotoper, kantzoner och mosaikmiljöer och skapar skarpa gränser mellan olika markslag. • Utebliven vårflood. • Kväveläckage från angränsande marker kan påverka florans negativt. • Dräneringar som torkar ut naturtypen. • Markexploatering och annan markanvändningsförändring i objektet eller i angränsande områden, exempelvis skogsplantering, dikning och täktverk-samhet. • Gödslings- och försurningseffekter från nedfall av luftburna föroreningar påverkar florans negativt.
7310, Aapamyrar	<ul style="list-style-type: none"> • Dikning och andra markavvattnande åtgärder liksom dämning kan påverka habitatets hydrologi och hydrokemi på ett negativt sätt. Även markavvattningsföretag och dämning i närliggande våtmarks- eller fastmarksmiljöer kan ge en negativ påverkan på habitatet. • Torvbrytning är ett hot mot habitatet idag då det finns en risk för att efterfrågan på torv som energikälla och jordförbättringsmedel blir större. • Genom att anlägga skogsbilvägar över eller i närheten av habitatet kan hydrologin och/eller hydrokemin i området förstöras. Provisoriska vintervägar över myren kan tillåtas för skogsbruksåtgärder. • Skogsbruk och andra företag som innebär att närliggande skog på fastmark avverkas kan innebära att näringsämnen läcker ut på myren. Hotet kan undvikas genom att en skyddszon enligt skogsvårdslagens rekommendationer lämnas intill mossen. • Spridning av till exempel kalk, aska och gödningsämnen i habitatet kan bl.a. ge drastiska förändringar på vegetationens artsammansättning. Motsvarande spridning av kemiska substanser i habitatets närhet kan också skada habitatet genom luftburna deposition. En zon på 50 meter närmast habitatet undantagen från spridning minimerar hotet. • Markexploatering, som t ex anläggning av nya vägar och större förstärkningsarbeten på befintliga vägar.
91D0, Skogbevuxen myr	<ul style="list-style-type: none"> • Ingrepp i kringliggande vattenytans hydrologi, eller förändrad vattenregim i ett vattendrag. • Spridning av till exempel aska och gödningsämnen i habitatet ger drastiska förändringar på vegetationens artsammansättning. Motsvarande spridning av kemiska substanser i habitatets närhet kan också skada habitatet genom luftburna deposition eller genom transport med tillrinnande vatten. En zon på 50 m närmast habitatet undantagen från spridning antas minska hotet.

7. Bevarandeåtgärder

7.1 Områdesskydd

Fransmyran är utpekad som riksintresse för naturvård (enligt 3 kap miljöbalken). I övrigt är området oskyddat förutom det skydd nätverket Natura 2000 innebär genom krav om tillståndsplikt för verksamheter eller åtgärder som på ett betydande sätt kan påverka området (enligt 7 kap 28 a § miljöbalken). Tillståndsprövningar ska utgå från hur verksamheten eller åtgärden påverkar områdets bevarandemål och möjligheten för området att uppnå bevarandesyftet.

7.2 Skötsel

Myrmarken lämnas för fri utveckling där naturliga processer får råda. Skogen på de flesta av myrholmarna är mycket lämplig för naturvårdsbränning och minst hälften bör brännas för att bevara den brandpräglade miljön och gynna de arter som är beroende av brand. På holmarna kan även skogsbruk, om hänsyn tas till skydd av myrmarkerna, bedrivas främst vintertid. Sammanfattning av planerade skötselåtgärder visas i tabell 4.

Tabell 4. Sammanfattning av planerade skötselåtgärder

<i>Skötselåtgärd</i>	<i>Tidpunkt</i>	<i>Prioritet</i>
Fri naturlig utveckling	Tills vidare	1
Naturvårdsbränning av skog på myrholmar	Inom 20 år	2

8. Bevarandestatus

Bevarandestatusen för området i sin helhet är gynnsam då myrmarken är relativt opåverkad och en god hydrologisk regim råder.

9. Uppföljning av bevarandemål

Uppföljning av naturtyper och arter sker enligt Naturvårdsverket riktlinjer för uppföljning av skyddade områden och är beskrivna i regionala uppföljningsplaner på Naturvårdsverkets hemsida. Områdesvis uppföljning kommer att ske inom ett enskilt Natura 2000 område ifall det finns faktorer som där behöver följas upp särskilt och som inte fångas upp av den regionala uppföljningsplanen. Utvärdering av gynnsam bevarandestatus för naturtyper och arter sker på biogeografisk nivå, för Västernorrlands län den boreala regionen.

10. Referenser

Art- och habitatdirektivet, Rådets direktiv 92/43/EEG an den 21 maj 1992 om bevarande av livsmiljöer samt vilda djur och växter, officiell svensk översättning, version 01.01.2007

Natura 2000 i Sverige, handbok med allmänna råd, Naturvårdsverkets handbok 2003:9

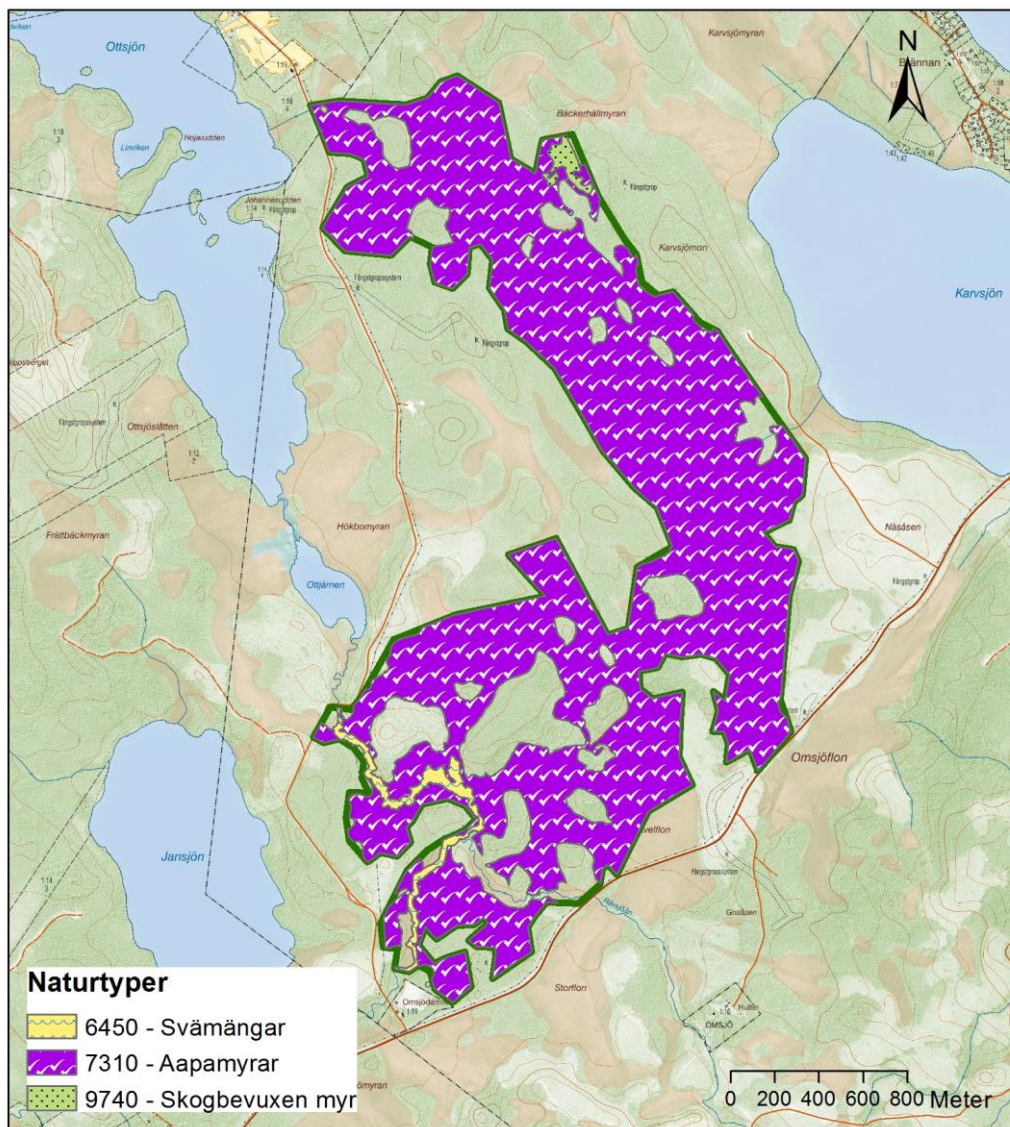
15–17 §§ Förordningen (1998:1252) om områdesskydd enligt miljöbalken m. m.


Simonsson, P. & Dynesius, M. 1980. Fågelmyrar i Västernorrlands län – en ornitologisk inventering. Länsstyrelsen i Västernorrlands län 1980: 13.

Grundström, S & Uppsäll, S. 1994. Skyddsvärda våtmarker i Västernorrlands län. Länsstyrelsen i Västernorrlands län 1994:2

11. Kartor

Kartorna nedan visar de ingående naturtypernas utbredning samt en översikt av området. Aktuell information om naturtyperns utbredning och arter i ett enskilt område finns på Naturvårdsverkets hemsida, kartverket [skyddad natur](http://skyddad.natur.se). Observera att det är naturtypernas utbredning och förekomst i verkligheten som gäller vid en tillståndsprövning enligt miljöbalken. Det innebär att både rapporterad areal och det som framgår av naturanaturtypskartan (NNK) kan behöva säkerställas med ytterligare uppgifter, t.ex. fältinventeringar.



 Natura 2000

 Naturreservat



© Länsstyrelsen Västernorrland

© Lantmäteriet Geodatasamverkan