

BILDANDE AV *Naturreseptatet Nipsippan i Krången*

Objektnummer	2005560
Län	Västernorrland
Kommun	Sollefteå
Socken	Ramsele
Fastighet	Krången 6:66
Markägare	Staten
Förvaltare	Länsstyrelsen
Lägesbeskrivning	4 km nordväst om Ramsele.
Terrängkarta	20G0G
Mittpunkt	x: 7051564 y: 1530362 (Rikets nät)
Areal [hektar]	3,8
Prod skogsmark [ha]	3,7
Natura 2000	SE0710161
Naturtyper [ha]	Tallskog 2
	Granskog 0,7
	Lövblandad barrskog 1
	Impediment 0,1

LÄNSSTYRELSENS BESLUT

Med stöd av 7 kap 4 § miljöbalken (1998:808) förklarar länsstyrelsen det område som utmärkts på bifogad karta, bilaga 1, som naturreseptat.

För att trygga ändamålet med naturreseptatet förordnar länsstyrelsen i enlighet med 7 kap, 5, 6, och 30 §§ miljöbalken samt 3 och 22 §§ förordningen om områdesskydd enligt miljöbalken m.m. (1998:1252), att de föreskrifter samt vård- och förvaltningsbestämmelser som framgår av detta beslut skall gälla beträffande naturreseptatet.

Föreskrifterna enligt 7 kap 30 § miljöbalken gäller från 2007-09-13 även om de överklagas.

I enlighet med 2 § förordning om områdesskydd enligt miljöbalken m.m., ansvarar länsstyrelsen för förvaltningen av reseptatet.

Med stöd av 3 § förordning om områdesskydd enligt miljöbalken m.m. beslutar

länsstyrelsen att fastställa bifogad skötselplan.

SYFTE

Området skyddas i syfte att vårda och bevara en värdefull växtlokal för den rödlistade arten nipsippa (*Pulsatilla patens*). Nipsippan är en utpekad art i EU:s art- och habitatdirektiv och skall därför tillsammans med sin livsmiljö bevaras i ett gynnsamt tillstånd. Reservatet ingår därför i Natura-2000 nätverket.

Hoten mot nipsippans överlevnad är på kort sikt alltför kraftig markbearbetning och på lång sikt igenväxning av växtplatserna. Länsstyrelsen bedömer därför att nipsippan behöver aktiv skötsel för en långsiktig överlevnad.

Syftet är även att, inom ramen för ovannämnda syfte, hålla området tillgängligt för allmänheten samt informera om nipsippan och dess ekologi.

RESERVATSFÖRESKRIFTER

A. Föreskrifter enligt 7 kap 5 § miljöbalken om inskränkningar i rätten att använda mark- och vattenområden.

Utöver vad som för övrigt gäller är det förbjudet att:

- 1 uppföra byggnad eller annan anläggning.
- 2 bedriva täkt, anordna upplag, borra, spränga, schakta, gräva, muddra, utfylla eller tippa massor.
- 3 dika, dikesrensa eller dämna.
- 4 anlägga stängsel eller hägnad.
- 5 anlägga väg, stig eller spång.
- 6 avverka, fälla eller skada växande eller döda träd, upparbeta vindfällan eller utföra annan skogsvårdsåtgärd.
- 7 sprida kemiska bekämpningsmedel, kalk eller gödselmedel.
- 8 inplantera djur, växter eller andra organismer.
- 9 upplåta mark för militär övningsverksamhet.

B. Föreskrifter om förpliktelser för ägare och innehavare av särskild rätt att tåla intrång enligt 7 kap 6 § miljöbalken.

Markägare och innehavare av särskild rätt förpliktigas tåla att följande åtgärder vidtas för att tillgodose ändamålet med reservatet:

- 1 upphuggning och markering av reservatsgränsen.
- 2 uppsättning av informationstavlor.
- 3 naturvårdsbränning, eller motsvarande störning av markskiktet med syfte att gynna nipsippa, se vidare skötselplanen.
- 4 avverkning av träd med syfte att gynna nipsippa, se vidare skötselplanen.

5 undersökningar av mark, vatten, vegetation och djurliv.

C. Föreskrifter enligt 7 kap 30 § miljöbalken om rätten att färdas och vistas inom reservatet samt om ordningen i övrigt inom reservatet.

Utöver vad som för övrigt gäller är det förbjudet att:

- 1 fälla eller på annat sätt skada levande eller döda stående och omkullfallna träd och buskar.
- 2 insamla kärlväxter, mossor, svampar eller lavar med undantag för plockning av matsvamp för husbehov.
- 3 genom grävning eller på annat sätt skada mark och block.
- 4 sätta upp skylt, tavla, affisch eller göra inskrift.
- 5 utföra vetenskapliga undersökningar som innebär markering av provytor eller annan åverkan inom reservatet utan länsstyrelsens tillstånd.
- 6 använda området för idrottsarrangemang utan länsstyrelsens tillstånd.

Föreskrifterna skall inte utgöra hinder för underhåll av befintlig allmän väg, dike eller slänt (Riksväg 345). Ej heller för de åtgärder som behövs för reservatets skötsel enligt fastställd skötselplan. Detta kan vara naturvårdsbränning, eller motsvarande störning av markskiktet (föreskrift B3), eller avverkning av träd (föreskrift B4).

Föreskrifterna under C gäller även fastighetsägare och innehavare av särskild rätt till fastighet när de inte nyttjar sin rätt att bruka fastigheten.

SKÄLEN FÖR BESLUT

Sammanfattande beskrivning

Nipsippan (*Pulsatilla patens*) är en vacker vårbloppande ört, som i Sverige endast förekommer i Ångermanland (Ramsele) och på Gotland. En stor anledning till nipsippans minskande förekomst är uppgrävning av plantor. Därför är den fridlyst, och klassificerad som missgynnad i den nationella rödlistan. I rödlistan grupperas arter enligt ett system med kategorier och kriterier grundat på risken för utdöende. Nipsippan är upptagen som särskilt skyddskrävande art i EU:s art- och habitatdirektiv (Natura 2000).

Nipsippan är känd från Ramsele och Resele socken sedan år 1857 men har inte rapporterats från Resele sedan dess. Vid fridlysningen i Ramsele socken 1913 angavs två lokala namn "kälablomman" eller "storvippan". Genom åren har arten påträffats i socknarna: Ådalsliden, Helgum, Ed och Gumundrå; men har försvunnit från dessa växtplatser.

Reservatet består av en 120 årig tallskog i en sydsluttning söder om väg 345, fyra km nordväst om Ramsele samhälle.

I tallskogen är fältskiktet av lingonristyp och domineras av lingon, blåbär, ljung, kråkbär, skavfråken, husmossa och väggmossa. Uppgifter från 1960-talet uppger femtio till hundra blommande exemplar av nipsippa. Efter en gallring av tallskogen i början av 1970-talet

ökade nipsippan kraftigt i antal, troligen beroende på ljusare förhållanden och markstörning. Som mest har drygt 800 blommande exemplar noterats.

Natura 2000

Hela naturreservatet är utpekade att ingå i EU:s nätverk Natura 2000 enligt art- och habitatdirektivet. Inom området finns en i direktivet ingående art, nipsippa (*Pulsatilla patens*). En särskild bevarandeplan finns för Natura 2000-området.

Framtida verksamheter i anslutning till reservatet som på ett betydande sätt kan påverka miljön i Natura 2000-området, kan kräva tillstånd. Detta regleras dock ej av föreskrifterna för reservatet, utan av annan lagstiftning (miljöbalken 7 kap 28 § m fl).

Ärendets beredning

Genom länsstyrelsens försorg har populationen av nipsippa i området övervakats sedan 1975. Området är registrerat i länsstyrelsens naturvårdsregister som ett naturvårdsobjekt (83137), och har högsta värdeklass. I kommunens översiktsplan (1990) är området utpekade som ett av Sollefteå kommuns riksintressanta naturområden.

Området föreslogs 1999 för Natura 2000-nätverket, och godkändes av regeringen 2000. Efter värdering 2001 och förhandling med markägaren köpte staten området 2003. För Natura 2000-området har länsstyrelsen tagit fram en bevarandeplan som fastställdes 2006.

Områdets naturvärden bidrar till att uppfylla miljömålen "Levande skogar" delmål 1 och "Ett rikt växt- och djurliv". Naturvårdsverket har tagit fram ett åtgärdsprogram för nipsippa och gotlandssippa. Syftet med åtgärdsprogrammet är att samordna åtgärder för bevarandet av nip- och gotlandssippa.

Vid remissbehandlingen har yttrande inkommit från Skogsstyrelsen, Sollefteå kommun, Vägverket Region Mitt, Jan. W. Mascher och Jan Lundkvist. Samtliga remissinstanser tillstyrker reservatets bildande. Vägverket förutsätter att föreskrift A3 inte påverkar normal drift och underhåll av väg 345 och att om sådana skötselkrav finns ska länsstyrelsen inkomma med dessa för yttrande innan beslut tas. Sollefteå kommun ställer sig frågande till försöksytornas storlek och föreslår att storleken på försöksytorna ska minskas för att inte riskera något om försöket skulle misslyckas. Sollefteå kommun anser också att uppföljningen av fältförsöket måste omfatta flera år. Sollefteå kommun och Jan Lundkvist resonerar också om det var gallringen eller traktorkörningen vid gallringen som utfördes på 70-talet som gjorde att antalet nipsippor ökade.

Under remissbehandlingen har, i enlighet med Sveriges geologiska undersöknings skrivelse från mars 2005 (01-266/2005), information hämtats från digitalt underlagsmaterial från mineralrättsregistret. Därvid har inga motstående intressen eller andra försvärande omständigheter påträffats.

I samband med remissbehandlingen gjorde länsstyrelsen även en konsekvensutredning i enlighet med 27 § verksförordningen (1995:1322), samt 2 § förordningen om regleras effekter för små företags villkor (1998:1820).

Länsstyrelsens bedömning

Länsstyrelsen har tagit hänsyn till de vid remissförfarandet inkomna synpunkterna genom bearbetning av beslut och skötselplan.

Länsstyrelsen har inga planer på att fatta beslut som inskränker Vägverkets möjligheter att bedriva normal drift och underhåll av väg 345. I remissversionen av skötselplanen framgick inte att provytorna i fältförsöket är utspridda i större delen av reservatet, inte bara nipsippans nuvarande växtplats. Inom de försöksytor som är planerade att brännas blommade 11 exemplar av nipsippa år 2006 och tre exemplar av nipsippa inom de ytor som är planerade att behandlas mekaniskt. Länsstyrelsen bedömer att fältförsöket inte är av sådan omfattning att nipsippapopulationen äventyras och avser vidare att utföra uppföljningen av fältförsöket under 5 till 10 års tid. Länsstyrelsen är inte heller säker på att gallring är en bra skötselmetod. Gallring är också lägre prioriterat i skötselplanen.

Arten har en begränsad utbredning på Gotland och i Västernorrland. Trots att nipsippan har varit fridlyst i Ramsese socken sedan 1915 och i hela Ångermanland sedan 1977 har arten en negativ populationsutveckling. Idag har arten ett knappt tiotal växtplatser i länet. Åtgärdsprogramets genomförande är ett verktyg för att vända den negativa populationsutvecklingen.

För nipsippan är naturreservat en lämplig skyddsform då en konventionell avverkning i kombination med en efterföljande tät ung produktionsskog riskerar att förstöra växtplatsen. Vilka skötselalternativ som är de mest lämpade för nipsippans fortlevnad är oklart. Erfarenheter från växtlokaler där arten har försvunnit tyder på att arten kräver störning av mossa, humus eller grässvål för sin reproduktion, men arten klarar inte intensivt bete eller allt för radikala störningar. Länsstyrelsen avser att utföra försök med olika skötselåtgärder för att utvärdera lämpliga åtgärder innan området sköts fullskaligt.

Länsstyrelsen bedömer att ett naturreservat i det aktuella området är förenligt med kommunens översiktsplan och med hushållningsbestämmelserna i 3 och 4 kap miljöbalken.

Länsstyrelsen finner vid en vägning mellan enskilda och allmänna intressen i enlighet med 7 kap. 25 § miljöbalken att det för att skydda och bevara ovanstående naturvärden finns skäl att besluta om att bilda ett naturreservat i området samt att förordna om föreskrifter för att skydda området samt att fastställa en skötselplan. För att uppnå det starka skydd som behövs för områdets naturvärden bör föreskrifterna bland annat omfatta förbud mot såväl exploateringsföretag som skogsbruk.

HUR MAN ÖVERKLAGAR

Den som vill klaga över detta beslut skall skriva till Regeringen, men skicka eller lämna skrivelsen till länsstyrelsen, postadress: Länsstyrelsen, Kultur- och naturavdelningen, 871 86 HÄRNÖSAND.

Skrivelsen skall ha kommit in inom tre veckor från den dag klaganden fick del av beslutet. I skrivelsen skall anges vilket beslut som överklagas och den ändring som begärs. Skriv namn, adress, telefonnummer och ärendets nummer. Om ytterligare upplysningar önskas, kontakta Lars Berggren telefon 0611-349253, fax 0611-349377.

Beslutet ska kungöras i länets författningssamling och i Tidningen Ångermanland. Den dag kungörelsen varit införd i ortstidning anses berörda ha fått del av beslutet

I den slutliga handläggningen av detta ärende har även deltagit Lars Nyberg, rättschef, Bo Halvarsson, biträdande länsarkitekt, Britt-Marie Lindström, sektionschef naturvård samt Eva Carron, avdelningschef kultur- och naturavdelningen.



Gerhard Larsson
landshövding



Lars Berggren
naturvårdshandläggare

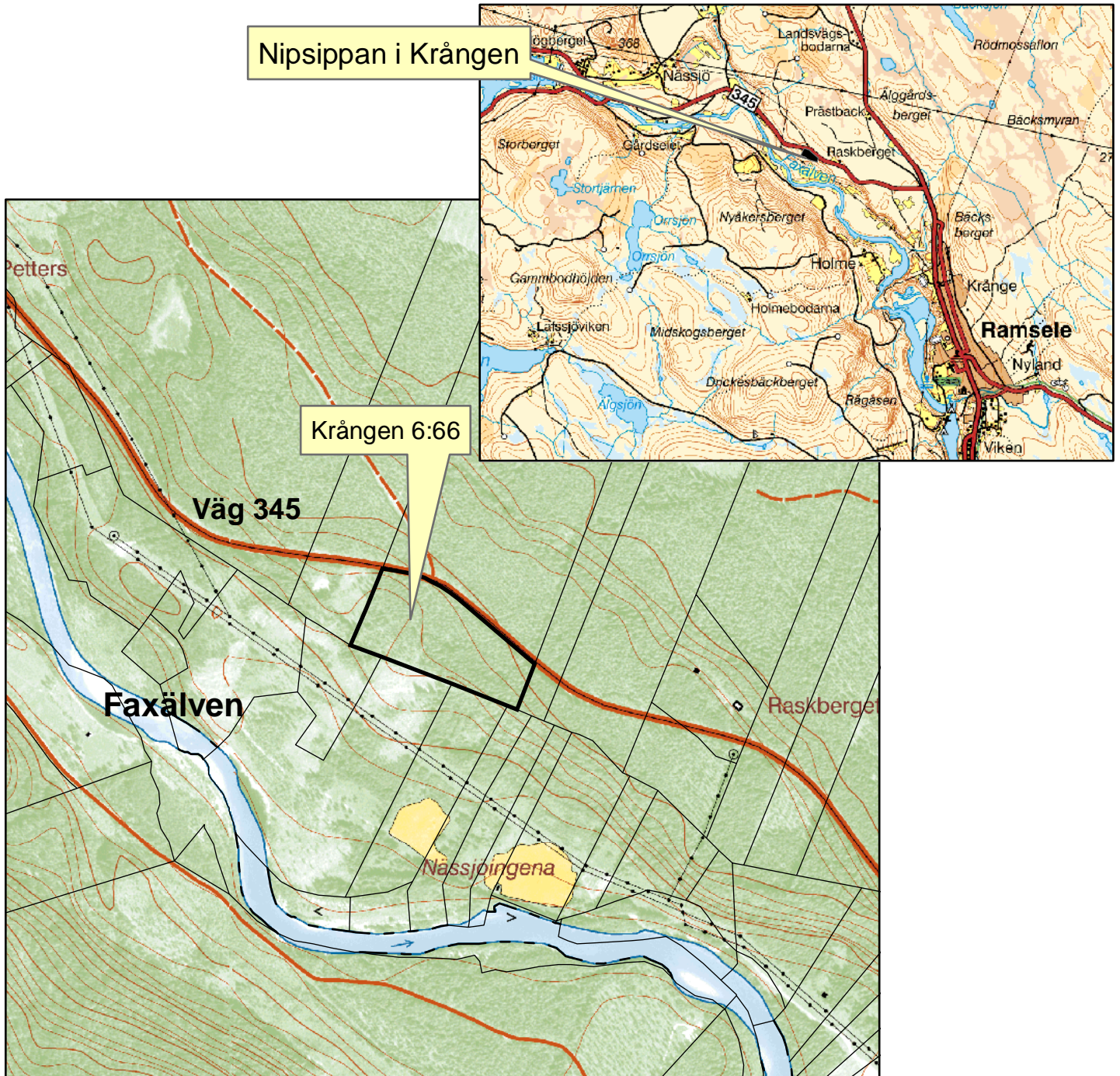
Bilagor

- 1 Beslutskarta
- 2 Sändlista
- 3 Skötselplan

Naturresevatet Nipsippan i Krången

Beslutskarta

Bilaga 1



Länsstyrelsen Västernorrland. © Bakgrundskartor Lantmäteriet, dnr 106-2004/188-Y

0 125 250 500 Meters

▭ reservatsgräns
— Fastighetsgräns

1:10 000

Dnr: 511-3217-02

Skötselplan för *Naturreseptet Nipsipan i Krången*

Denna skötselplan används lämpligast tillsammans med det beslut som utgör grunden för denna skötselplan. I beslutet återfinns viktig information såsom beslutsmening, syfte, föreskrifter och en sammanfattande beskrivning av området.

BESKRIVNINGSEDEL

Historisk markanvändning

Flera torpställen finns i närheten med det närmaste beläget cirka 300 meter öster om reservatet. Närmare Faxälven, 200 meter från reservatet finns det åkrar. Längs södra gränsen finns rester av en gammal gårdesgård. Ett inte allt för djärvt antagande är att det har funnits betande boskap i området. Under senare delen av 1900-talet har marken använts för skogsbruk och gallrats minst en gång. Det idag slutaaverknings mogna beståndet är 120 år.

Kulturmiljövården

Så vitt känt finns inga fornlämningar eller andra särskilda kulturspår inom reservatet. Strax väster om reservatet finns en gammal kolbotten.

Friluftsliv

Botaniskt intresserade personer besöker området, framför allt under nipsippans blomningstid (maj/juni).

Servitut och samfälligheter

Några samfälligheter eller servitut som belastar reservatsfastigheten är inte kända.

Natura 2000

Hela reservatet ingår i EU:s nätverk av skyddade områden, Natura 2000. För Natura 2000-området finns en bevarandeplan i vilken det anges vad som krävs för att upprätthålla gynnsam bevarandestatus för utpekade habitat och arter. Målen och åtgärderna i denna skötselplan är utformade för att överensstämma med de mål som finns i bevarandeplanen. Vissa mål i bevarandeplanen har dock av praktiska skäl ej införlivats i skötselplanen för reservatet.

Åtgärdsprogram för hotade arter

Ett åtgärdsprogram för nipsippa och gotlandssippa (som är en underart till backsippa) är antaget 2007. Åtgärderna i denna skötselplan är utformade för att överensstämma med de åtgärder och rekommendationer som finns i åtgärdsprogrammet.

Nipsippans biologi

Nipsippan är en flerårig vårblostande ört med en kraftig pålrot. Arten är insektpollinerad och blomningen sker i Ramselstrakten i maj - juni. De enskilda plantorna uppges kunna bli mycket gamla. Den uppvisar en god förmåga att nyetablera sig på blottad mark, till exempel grusiga vägsränningar och i naturliga rasmarker. Vilken påverkan bränder har för arten är inte helt klarlagt. Finska studier tyder på att arten är brandgynnad (Kalamees med flera 2005) medan erfarenheter från Gotland tyder på att arten är missgynnad av brand. Den nära släktingen mosippa (*Pulsatilla vernalis*) är brandgynnad. Arten anses vara vindspridd men dess frön har dålig "flygförmåga", då de är relativt stora och tunga och dessutom antas fröna vara kortlivade. Det är inte helt klarlagt att så är fallet; vissa data tyder på att fröna har god grobarhet efter ett år i rumstemperatur.

Jakt

Marken ingår i Krånge viltvårdsområde, men inga avtal är slutna om jakträtten i reservatet.

Litteratur

R. Kalamees, K. Püssa, I. Vanha-Majamaa och K. Zobel. 2005. The effects of fire and stand age on seedling establishment of *Pulsatilla patens* in a pine-dominated boreal forest. *Canadian journal of botany*. 83: sid 688 - 693.

T. Lindell. 2007. Åtgärdsprogram för nipsippa och gotlandssippa 2006 - 2010. Naturvårdsverket rapport 5672.

PLANDEL

Gränser

Reservatet skall märkas ut enligt svensk standard (SIS 03 15 22) genom målning på träd inom reservatet i gränsgatan och uppsättning av stolpar med reservatsbricka i gränsvinklar och där det är naturligt för besökare att korsa reservatsgränsen.

Brand

Beroende på att det i dagsläget inte är säkert att nipsipporna överlever en brand, ska en spontant uppkommen brand inom reservatet släckas så snabbt som möjligt. All eventuell brandbekämpning skall ske med så skonsamma metoder som möjligt och med största hänsyn till mark, vegetation och vatten.

Skötsel av reservatet

Länsstyrelsen bedömer att reservatet kräver en aktiv biologisk skötsel. Däremot är det inte klarlagt vilken skötsel som är mest ändamålsenlig. För att klarlägga vilka skötselåtgärder som är lämpliga avser länsstyrelsen genomföra fältförsök. Fältförsöket är inriktat mot störning av markskiktet (mossan och humusen). Utvärderingen av fältförsöket får sedan styra inriktningen på skötseln av reservatet. Denna skötselplan är skriven för att täcka in flera möjliga skötselalternativ.

Tillsyn

Länsstyrelsen utser en praktiskt ansvarig för tillsyn av information samt efterlevnad av

reservatsbestämmelser. Uppdraget regleras i avtal.

Indelning i skötselområden

Området har indelats i 4 skötselområden, se skötselkartan.

Skötselområde 1

Nipsippans nuvarande växtplats

Övergripande mål

Att området även långsiktigt är en god växtplats för nipsippan.

Målet är uppfyllt när:

- Det sker en förnygring av nipsippan och populationen har en positiv eller stabil beståndsutveckling.

Åtgärder

- Inventering
Fortsatt räkning av blommande plantor och eventuellt etablering av nya groddplantor inom försöksytorna.
- Fältförsök
I ett fältförsök ska bottenskiktet störas. Störningsmetoderna som provas i fältförsöket är bränning och mekanisk markberedning med olika utförande inom små ytor, cirka 100 kvadratmeter. Målet med försöket är att hitta en bra metod för att underlätta etableringen av nya groddplantor. Bränning betyder att mossan bränns av under kontrollerade former och mekanisk markberedning utförs för hand med en spade eller motsvarande verktyg. Observera att fältförsöket omfattar hela reservatet inte bara skötselområde 1.
- Markstörande skötselåtgärder
Markskiktet ska störas med den metod som efter fältförsöket anses fungera bäst. Detta för att nya nipsippsplantor ska gro.
- Plockhuggning
Om inte nya groddplantor etablerar sig efter att markstörande åtgärder är utförda. Ska enstaka träd plockas ut med syftet att mer solljus ska nå marken.

Försöken ska noggrant utvärderas, helst under 5 till 10 år. Därefter fattas beslut om fortsatta skötselåtgärder för att uppnå målet med området.

Skötselområde 2

Ungt och stamtätt granbestånd

Övergripande mål

Att skapa nya växtplatser för nipsippan

Målet är uppfyllt när:

- Skötseln av området har skapat nya växtplatser för nipsippan
Inventeringen av blommande individer visar om nipsippor koloniserar området. Om nipsippan inte koloniserar området trots att skötselåtgärder är genomförda till punkt och pricka bör förvaltaren överväga att aktivt så in frön.

Åtgärder

■ Markstörande skötselåtgärder

Val av skötselmetod beror på utfallet av fältförsöket, beskrivet för skötselområde 1.

■ Röjning av granar och buskar

Genomföra röjning så att marken blir solbelyst och nipsippan gynnas. Riset skall föras bort eller brännas.

Skötselområde 3

Äldre skog.

Skillnaden mellan skötselområde 1 och 3 är att nipsippan har sin växtplats i område 1.

Övergripande mål

Att skapa nya växtplatser för nipsippan

Målet är uppfyllt när:

■ Skötseln av området har skapat nya växtplatser för nipsippan

Inventering av groddplantor och i senare skede blommande individer visar om nipsippor koloniserar området. Om nipsippan inte koloniserar området, trots att skötselåtgärder är genomförda enligt åtgärder ska förvaltaren utreda vad som är fel.

Åtgärder

■ Markstörande skötselåtgärder

Val av skötselmetod beror på utfallet av fältförsöket, beskrivet för skötselområde 1.

■ Plockhuggning

Om inte nya groddplantor etablerar sig efter att markstörande åtgärder är utförda. Ska enstaka träd plockas ut med syftet att mer solljus ska nå marken.

Antalet nipsippor ökade kraftigt efter en gallring i början av 1970-talet. Det kan tyda på att trädskiktet behöver glesas ut. Den positiva effekten av gallringen kan också vara markstörningen av traktorkörningen. Gallring fungerar troligtvis bra, men det är viktigt att inte avfall täcker marken och därför ska grenar och toppar tas bort. Syftet med gallringen är att öppna upp trädskiktet så att marken blir solbelyst, men skogen skall vara så pass sluten att föryngringen av träd försvåras. Gallringen utföres lämpligast i flera steg för att minska risken att kvarvarande träd blåser omkull. Förutom gallring ska bottenkiktet störas genom bränning eller mekanisk markberedning. Kalamees med flera (2005) antyder i sin studie att markstörningen är viktigare än öppenhet.

Skötselområde 4

Friluftsliv

Omfattar hela reservatet.

Övergripande mål

Att allmänheten ska få information om nipsippan och skötseln av reservatet.

Målet är uppfyllt när:

■ En informationstavla har iordningsställt

- Informationen är utlagd på länsstyrelsens hemsida.

Åtgärder

- Information på hemsida

En beskrivning av nipsipan och området skötsel läggs ut på länsstyrelsens hemsida (www.y.lst.se)

- Informationstavla

En informationstavla med information om nipsipan och reservatets skötsel sätts upp vid nipsippans växtplats i reservatet, tydligt synlig från vägen.

Inga åtgärder förutom uppföljning.

Sammanfattning och prioritering av åtgärder

prio	Åtgärd	Skötsel- omr	Start	Intervall	Finansiering
1	Information på hemsida	4	2007	engångsåtgärd	reservatsanslag
1	Informationstavla	4	2007	engångsåtgärd	reservatsanslag
1	Inventering	1	2007	årligen	reservatsanslag
1	Fältförsök	1	2007	engångsåtgärd	reservatsanslag
2	Markstörande skötselåtgärder	3	2015	vid behov	reservatsanslag
2	Markstörande skötselåtgärder	2	2015	vid behov	reservatsanslag
2	Röjning av granar och buskar	2	2007	vid behov	reservatsanslag
2	Markstörande skötselåtgärder	1	2015	Vid behov	reservatsanslag
3	Plockhuggning	3	2020	vid behov	reservatsanslag
3	Plockhuggning	1	2020	vid behov	reservatsanslag

Uppföljning

Uppföljning av reservatets syfte och gynnsam bevarandestatus för miljöer och arter är en prioriterad uppgift för reservatsförvaltningen, förutom de åtgärder som anges ovan. Inventering av blommande nipsippor ska även fortsättningsvis ske årligen.

För uppföljning av Natura 2000-målen, se bevarandeplanen för området.

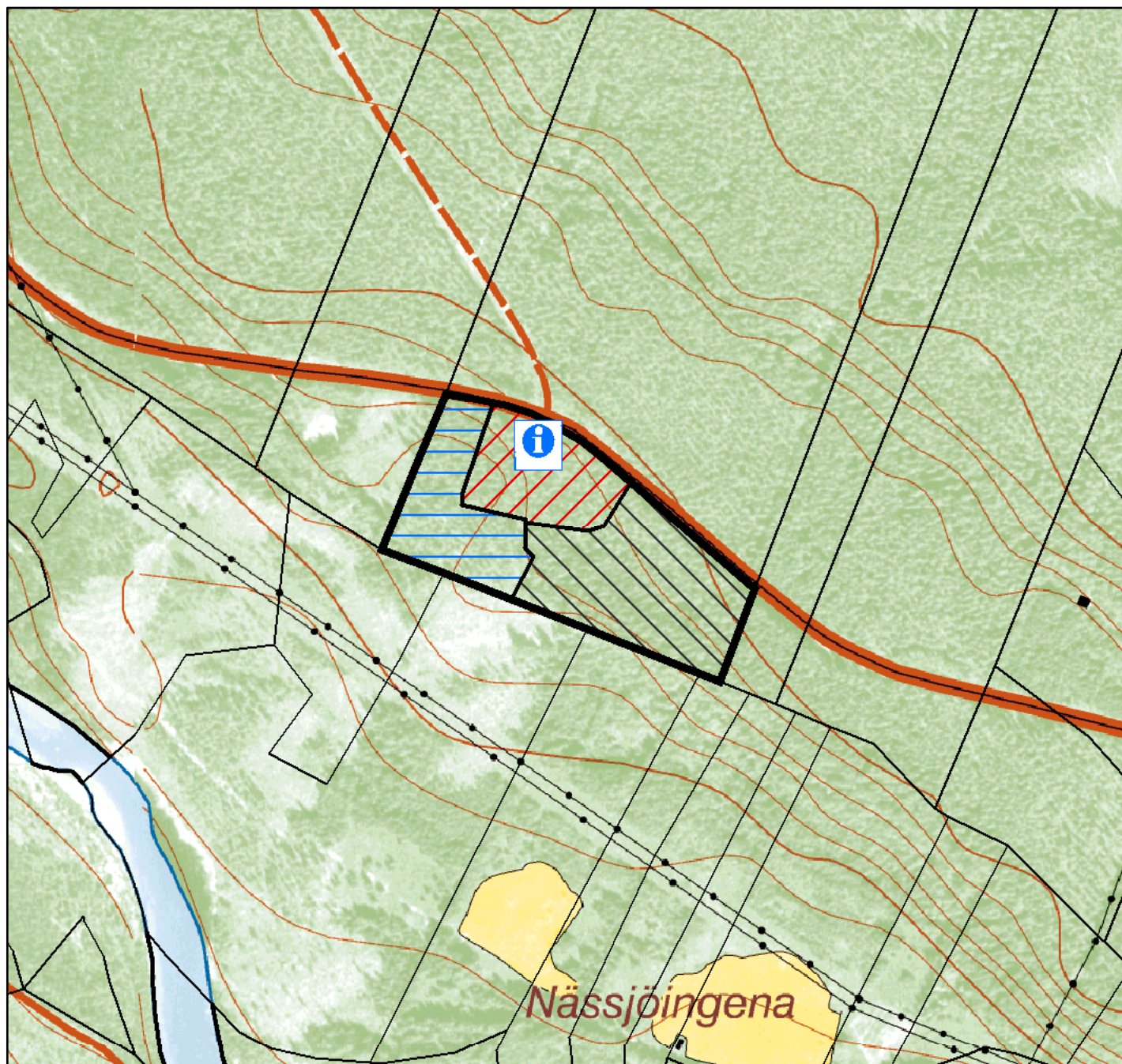
Sammanfattning av uppföljning

Skötsel- omr	Kvalitetsmål	Start	Intervall
1	Det sker en förnygring av nipsipan och populationen har en positiv eller stabil beståndsutveckling.	2007	löpande tillsyn
2	Skötseln av området har skapat nya växtplatser för nipsipan	2009	löpande tillsyn
3	Skötseln av området har skapat nya växtplatser för nipsipan	2009	löpande tillsyn

4	Informationen är utlagd på länsstyrelsens hemsida.	2007	löpande tillsyn
4	En informationstavla har iordningsställts	2007	löpande tillsyn

Naturreseptatet Nipsippan i Krången



Skötselkarta



Länsstyrelsen Västernorrland. © Bakgrundskartor Lantmäteriet, dnr 106-2004/188-Y

0 25 50 100 Meters
+++++

-  Skötselområde 1
-  Skötselområde 2
-  Skötselområde 3
-  Skötselområde 4 (hela reservatet)
-  Fastighetsgräns

-  Informationstavla
-  reservatsgräns

1:5 000

Dnr: 511-3217-02