

Enligt sändlista

BILDANDE AV *Snobergskogens naturreservat*

Objektnummer	2045515
Län	Västernorrland
Kommun	Sollefteå
Socken	Resele & Ådals-Liden
Fastighet	Del av Fängsjön 2:1 Del av Oringsjö 1:19 Bildande av reservatsfastighet pågår.
Markägare	Staten genom naturvårdsverket
Förvaltare	Länsstyrelsen
Lägesbeskrivning	Cirka 10 km nordost om Näsåker
Mittpunkt	x: 605185,5 y: 7039420 (SWEREF 99)
Areal [hektar]	32,5
Prod skogsmark [ha]	28,5
Förslag till Natura 2000	
Naturtyper [ha]	Barrblandskog 15 Granskog 7,5 Tallskog 4 Myr 2,7 Lövblandad barrskog 1,5 Övriga skogsimpediment 1,3 Triviallövskog 0,5

LÄNSSTYRELSENS BESLUT

Med stöd av 7 kap. 4 § miljöbalken (1998:808) förklarar länsstyrelsen det område som utmärkts på bifogad karta, bilaga 1, som naturreservat.

För att trygga ändamålet med naturreservatet förordnar länsstyrelsen i enlighet med 7 kap. 5, 6 och 30 §§ miljöbalken samt 22 § förordningen om områdesskydd enligt miljöbalken m.m. (1998:1252), att de föreskrifter som framgår av detta beslut ska gälla beträffande

naturreservatet.

Föreskrifterna enligt 7 kap. 5 och 6 §§ miljöbalken gäller från den dag de vinner laga kraft. Föreskrifterna enligt 7 kap. 30 § miljöbalken gäller från kungörelsedatum även om beslutet överklagas.

I enlighet med 3 § förordningen om områdesskydd enligt miljöbalken m.m. fastställer länsstyrelsen bifogad skötselplan.

SYFTE

Området skyddas i syfte att bevara biologisk mångfald och en värdefull naturmiljö, närmare bestämt en, i delar lövrik, barrnaturskog som har och håller på att bilda strukturer såsom gamla träd, döda stående och liggande träd i olika stadier av nedbrytning, som kännetecknar ett naturligt fungerande skogsekosystem.

Syftet ska uppnås genom att skogsmiljöerna i huvudsak får utvecklas fritt efter naturligt förekommande processer.

RESERVATSFÖRESKRIFTER

A. Föreskrifter enligt 7 kap. 5 § miljöbalken om inskränkningar i rätten att använda mark- och vattenområden.

Utöver vad som för övrigt gäller är det förbjudet att:

- 1 uppföra byggnad, mast eller annan anläggning.
- 2 bedriva täkt (inkl. vattentäkt), anordna upplag, borra, spränga, schakta, gräva, muddra, utfylla, tippa eller på annat sätt skada mark, block och vattenmiljöer.
- 3 dika, dikesrensa eller dämna.
- 4 anlägga luft-, vatten- eller markledning, stängsel eller hägnad.
- 5 anlägga väg, stig, bro eller spång.
- 6 bedriva skogsbruk; avverka eller på annat sätt skada levande eller döda, stående eller omkullfallna, träd och buskar, samt utföra annan skogsvårdsåtgärd.
- 7 sprida kemiska eller biologiska bekämpningsmedel, kalk eller gödselmedel.
- 8 inplantera djur, växter eller andra organismer. Denna föreskrift gäller dock inte utsättning av fisk, utan dylik verksamhet regleras i förordning (1994:1716) om fisket, vattenbruket och fiskenäringen.
- 9 framföra motordrivna fordon. Förbudet gäller inte uttransport av fällda älgar, björnar och annat högvilt, varvid risken för skador på mark och vegetation ska minimeras.
- 10 upplåta mark för militär övningsverksamhet.
- 11 uppföra jaktorn utan länsstyrelsens tillstånd.
- 12 riva bäverdamm.

B. Föreskrifter om förpliktelser för ägare och innehavare av särskild rätt att tåla intrång enligt 7 kap. 6 § miljöbalken.

Markägare och innehavare av särskild rätt förpliktigas tåla att följande åtgärder vidtas för att tillgodose ändamålet med reservatet:

- 1 upphuggning och markering av reservatsgränsen.
- 2 uppsättning av informationstavla.
- 3 undersökningar av mark, vatten, vegetation och djurliv, samt markering av därtill hörande ytor.
- 4 avlägsnande av eventuella främmande arter; exempelvis contorta-tall.
- 5 eventuell anläggning och underhåll av parkeringsficka.
- 6 eventuellt uppförande och underhåll av rastplats/raststuga och därtill hörande stig.

C. Föreskrifter enligt 7 kap. 30 § miljöbalken om rätten att färdas och vistas inom reservatet samt om ordningen i övrigt inom reservatet.

Utöver vad som för övrigt gäller är det förbjudet att:

- 1 fälla eller på annat sätt skada levande eller döda stående eller omkullfallna träd och buskar.
- 2 plocka, gräva upp eller på annat sätt ta bort mossor, lavar eller svampar, med undantag för plockning av icke fridlysta matsvampar och marklevande färgsvampar.
- 3 insamla eller föra bort insekter eller andra ryggradslösa djur.
- 4 framföra motordrivet fordon.
- 5 genom grävning eller på annat sätt skada mark, block eller vattenmiljöer.
- 6 uppföra anläggning, såsom vindskydd, koja, bänk, spång, bro, stängsel, ledning, mast eller torn.
- 7 klättra i boträd eller på annat sätt medvetet störa eller skada djurlivet.
- 8 sätta upp skylt, tavla, affisch eller göra inskrift.
- 9 genomföra tävlingar, lägerverksamhet eller andra arrangemang utan länsstyrelsens tillstånd.

Föreskrifterna ska inte utgöra hinder för bedrivande av renskötsel, inklusive exempelvis snöskoterkörning, i enlighet med bland annat rennäringslagen (1971:437) och terrängkörningsförordningen (1978:594).

Föreskrifterna ska ej heller utgöra hinder för underhåll av väg längs reservatets gräns. Träd som är rotade i reservatet och som har fallit, eller hotar att falla över vägen får kapas och ska lämnas i reservatet.

Föreskrifterna ska inte utgöra hinder för manuell rivning av bäverdämmen som påverkar väg eller områden utanför reservatet. Rivningen får inte innebära körning i terräng inom reservatet, se föreskrift A9. Observera att dylik rivning regleras i 29 § jaktförordningen.

Föreskrift C7 ska inte hindra ringmärkning av fågel i enlighet med övrigt regelverk.

Tillstånd enligt föreskrift C9 kan innebära att undantag ges från flera föreskrifter. För verksamheten gäller att eventuell åverkan inte annat än alldeles obetydligt får påverka de värden som reservatet syftar till att bevara.

Länsstyrelsen kan ge tillstånd för vetenskapliga undersökningar som innebär någon form av markering, fällfångst eller annan åverkan, under förutsättning att denna åverkan inte annat än alldeles obetydligt påverkar de värden som reservatet syftar till att bevara. Vetenskapliga undersökningar som inte innebär markering av provytor eller annan åverkan är tillåtna i reservatet. Vidare ska föreskrifterna inte hindra att i vetenskapligt syfte ta minsta möjliga mängd belägg för artbestämning av exempelvis svampar eller insekter. Observera dock att insamling av vissa arter även kan vara reglerad i artskyddsförordningen (2007:845).

Föreskrifterna ska inte hindra de åtgärder som krävs för att bekämpa okontrollerad brand i reservatet. All sådan bekämpning bör ske med så skonsamma metoder som möjligt och därmed största hänsyn till mark, vegetation och vatten.

I enlighet med 2 § förordningen om områdesskydd enligt miljöbalken m.m., ansvarar länsstyrelsen för förvaltningen av reservatet. Föreskrifterna ska inte utgöra hinder för förvaltaren, eller den som förvaltaren uppdrar åt, att utföra de åtgärder som anges ovan under B och vars utförande beskrivs närmare i skötselplanen.

Föreskrifterna under C gäller även fastighetsägare och innehavare av särskild rätt till fastighet när de inte nyttjar sin rätt att bruka fastigheten.

SKÄLEN FÖR BESLUT

Områdesbeskrivning

Naturreseptatet är ett naturskogsområde beläget på 290 till 370 meter över havet, det vill säga ovan högsta kustlinjen. Dominerande jordarter är osvallad morän och isälvsediment och berggrunden utgörs av granitoid/underordnad syenitoid. Östra delen av området utgörs huvudsakligen av en brant och rikblockig västsluttning med inslag av hållmark och lodytor längst upp i branten. Den västra delen består av ett relativt flackt och delvis småkuperat område. Älggårdsbäcken rinner genom området och i nordväst dominerar tallbevuxen myrmark.

Skogen i området utgörs övervägande av 100-150-årig grandominerad, hänglavsrik och väl skiktad naturskog på frisk till fuktig mark med varierande inslag av tall och björk samt enstaka asp och sälg. Det finns även partier där tall, björk respektive asp dominerar. I den branta sluttningen finns det gott om mycket gamla tallöverståndare och även upp emot 200-åriga granar. Skogen har således en stor spridning i såväl ålder som höjd och diameter. Tillgången på stående död ved och lågor är huvudsakligen sparsam. I vissa partier, till exempel i anslutning till bäcken i söder, är tillgången på grövre granlågor dock god. I hela området finns gott om mycket gamla stubbar från tidigare dimensionsavverkning/plockhuggning. Ett fåtal gamla tallstubbar med kolrester vittnar om att åtminstone delar av området har brunnit långt tillbaka. Därefter har skogen, på grund av avsaknad av brand, till

stor del utvecklat strukturer som ej är brandberoende. Området är även intressant då det ligger i en trakt med en nationellt sett stark population av den starkt hotade skalbaggen större barkplattbagge (EN*). I och med bildandet av det nu föreslagna reservatet säkerställs en lämplig livsmiljö för arten.

Bland arter noterade i området kan nämnas lunglav, garnlav, stor aspticka, ullticka, rosenticka, violmussling, spillkråka, kungsörn (samtliga NT*), ostticka, rynkskinn (båda VU*), lappranunkel, lavskrika, duvhök, tjäder och järpe.

Det finns inga kända forn- eller övriga kulturhistoriska lämningar inom området. Området besöks i ringa omfattning av allmänheten.

*) Hotkategorier enligt 2015 års rödlista: NT=nära hotad, VU=sårbar, EN=hotad.

Förslag till Natura 2000

Hela naturreservatet är föreslaget att ingå i EU:s nätverk Natura 2000 enligt art- och habitatdirektivet. Inom området finns i direktiven ingående naturtyper (se nedan). En särskild bevarandeplan kommer att upprättas för Natura 2000-området.

Om förslaget godkänns av EU kan framtida verksamheter i anslutning till reservatet som på ett betydande sätt kan påverka miljön i Natura 2000-området kräva tillstånd. Detta regleras dock ej av föreskrifterna för reservatet, utan av annan lagstiftning (miljöbalken 7 kap. 28 § m fl).

I naturreservatet ingår följande prioriterade naturtyper enligt art- och habitatdirektivet:

9010	*Västlig tajga	29 ha
91D0	*Skogbevuxen myr	3 ha

Ärendets beredning

Området registrerades 2009 som naturvårdsobjekt vid länsstyrelsen (objekt nummer 83578). Tidigare markägaren SCA har identifierat tre nyckelbiotoper på totalt 17,5 hektar.

2014 förvärvades området av Naturvårdsverket (NV-01810-14). Det ingick i det så kallade ESAB-paketet där staten erbjöd de stora skogsbolagen mark från Sveaskog i utbyte mot områden på bolagsmark som planerades bli naturreservat.

Området föreslogs 2015 ingå i EU:s nätverk Natura 2000 enligt art- och habitatdirektivet. En särskild bevarandeplan kommer att upprättas för Natura 2000-området. Regeringsbeslut finns ej i dagsläget.

I länsstyrelsens rapport 2015:3, vägledning för naturvårdsbränning i statligt skyddade områden i Västernorrlands län 2015-2021, ingår Snobergskogen i ett bränningslandskap men är inte utpekad som ett prioriterat område för bränning inom detta landskap.

Det blivande reservatet finns redovisat som naturvårdsobjekt i den nya översiktsplanen för Sollefteå kommun, antagen i augusti 2017. Inga motstående intressen finns redovisade för själva reservatet, År 2015 meddelades tillstånd enligt miljöbalken till storskalig

vindkraftetablering i området Fängsjöhöjden cirka 2 kilometer nordost om reservatet. Beslutet är överklagat och har vid dagens datum inte vunnit laga kraft.

Reservatet ligger inom ett kärnområde av riksintresse för rennäringen enligt 3 kap. 5 § miljöbalken (2005) och inom rennäringens uppsamlingsområde och trivselland samt vårvintermarker. Området ligger inom renbetesområde för Voernese samt Vilhelmina södra sameby.

Under remissbehandlingen har digitalt underlagsmaterial från mineralrättsregistret kontrollerats. Inga förfallna, beviljade eller ansökta undersökningstillstånd har påträffats. Därvid finns inga motstående intressen eller andra försvårande omständigheter.

Remissyttranden har inkommit från Sollefteå kommun, Naturskyddsföreningen och Skogsstyrelsen. Ingen av dessa har något att invända mot förslag till beslut och skötselplan.

Skogsstyrelsen välkomnar reservatsförslaget som signifikant bidrar till uppfyllandet av miljömålen ”Levande skogar” och ”Ett rikt växt och djurliv”. De tycker också att reservatsförslaget bidrar till att säkra lämpliga habitat för närområdets förekomst av större barkplattbagge. Naturskyddsföreningen Höga Kusten-Ådalarna tycker att det är ett välarbetat förslag till beslut och skötselplan samt att det är bra att flera områden nu avsätts i närhet till förekomst av större barkplattbagge.

Länsstyrelsens bedömning

Länsstyrelsen har fört in föreskrift B4 om avlägsnande av främmande arter. Att sådana arter inte är önskvärda är i enlighet med den grundläggande tanken om att skydda naturmiljöer. Det ges också uttryck för i föreskrift A8 som hindrar införsel av individer, och i Skogsstyrelsens regelverk som anger att contorta-tall inte får planteras inom en kilometer från naturreservat och nationalparker. Således är det väl motiverat att kunna avlägsna främmande arter, oavsett om det är contorta-tall eller lupiner.

Områdets skogar har påverkats av historiska huggningar men därefter stått opåverkade av rationellt skogsbruk. Detta har resulterat i en skog som har och håller på att bilda skogsbiologiskt viktiga strukturer, såsom gamla träd och död ved. Dessa värden är ovanliga i dagens av skogsbruk präglade landskap och av grundläggande vikt för att bevara livsformer knutna till områden med mer naturlig skogsdynamik. Naturvärdena i området är följdaktligen oförenliga med konventionella skogsbruksmetoder och annan exploatering.

Genom naturreservatsbildning undanröjs exploateringshot och förutsättningarna för bevarande av naturskogsmiljöerna, med därtill hörande strukturer, processer och arter förbättras.

Skogen har en gång i tiden präglats av brand. Därefter har skogen, på grund av avsaknad av brand, till stor del utvecklats till strukturer som ej är brandberoende. Den mest ändamålsenliga förvaltningen bedöms därför vara att lämna området för fri utveckling.

I den händelse en hotad art påträffas eller kunskapsläget ändras för en i dag känd art i reservatet, och det långsiktiga bevarandet av arten inte bedöms tryggat med nuvarande förvaltningsinriktning, skulle det kunna finnas skäl att utfärda en dispens som möjliggör

åtgärder nödvändiga för arten. Sådan eventuell dispens ska motiveras av aktuell, välgrundad biologisk kunskap. Vidare bör eventuella åtgärder långsiktigt följas upp och berörda delar dokumenteras före och efter åtgärd. En eventuell dispens förutsätter att särskilda skäl föreligger i enlighet med miljöbalken 7 kap. 7 §, vilket innebär att åtgärderna måste vägas mot de värden som utgjort grund för tillkomsten av detta områdesskydd.

En art som skulle kunna bli föremål för dispensansökan är större barkplattbagge, vars spridning för närvarande studeras i och intill det närbelägna Oringsjö naturreservat. Om framtida forskning visar att åtgärder behövs för att bevara större barkplattbagge, exempelvis genom att fälla träd eller föra in död ved i området, kan det bli aktuellt med en dispensansökan för att kunna utföra sådana åtgärder. Sådana åtgärder ska dock inte genomföras förrän ovan nämnda pågående försök med fällning av granar har utvärderats fullt ut, och starka indikationer finns på att åtgärden verkligen fungerar. Det är viktigt att komma ihåg att dylika fällningar tär på det framtida kapitalet av död ved, samt att träden så småningom skulle ha fallit på naturligt sätt. Införsel av död ved utifrån bör därför ses som en mer lämplig åtgärd än fällningar av träd inne i reservatet. I dagsläget bedömer länsstyrelsen att det varken finns något behov av, eller att kunskapsläget motiverar sådana åtgärder.

Länsstyrelsen bedömer att området signifikant bidrar till uppfyllandet av miljömålet "Levande skogar" och "Ett rikt växt och djurliv". Området rymms inom betinget för det regionala miljömålets första delmål från år 2005, som anger att 1,8 % av länets produktiva skogsmark ska skyddas formellt. Urvalet av reservatsförslaget har gjorts i enlighet med de nationella och regionala strategierna för formellt skydd av skog från 2005. Avgörande urvalskriterium har varit områdets belägenhet i ett av länets så kallade kluster med högst naturvärden, vilket torde innebära förhållandevis god långsiktig ekologisk funktionalitet. Även närheten till en av landets rikaste lokaler för större barkplattbagge utgör grund för ett skydd.

Förbudet mot att framföra motordrivet fordon inom reservatet gäller även snöskoter, med i föreskrifterna angivna undantag. Detta motiveras med att sådan körning skulle kunna skada liggande träd samt trädförnyring.

Länsstyrelsen bedömer att ett naturreservat i det aktuella området är förenligt med kommunens översiktsplan och med hushållningsbestämmelserna i 3:e och 4:e kap. miljöbalken.

Länsstyrelsen finner vid en vägning mellan enskilda och allmänna intressen i enlighet med 7:e kap. 25 § miljöbalken att det för att skydda och bevara ovanstående naturvärden finns skäl att besluta om att bilda ett naturreservat, samt förordna om föreskrifter för området och att fastställa en skötselplan. För att uppnå det starka skydd som behövs för områdets naturvärden bör föreskrifterna bland annat omfatta förbud mot exploateringsföretag som skogsbruk.

HUR MAN ÖVERKLAGAR


Den som vill klaga över detta beslut ska skriva till regeringen, men skicka eller lämna skrivelsen till länsstyrelsen, postadress: Länsstyrelsen, Enheten för skyddad natur, 871 86

Härnösand.

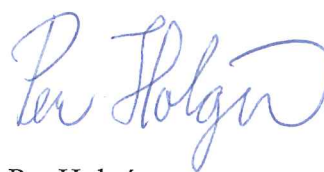
Skrivelsen ska ha kommit in inom tre veckor från den dag klaganden fick del av beslutet. I skrivelsen ska anges vilket beslut som överklagas och den ändring som begärs. Skriv namn, adress, telefonnummer och ärendets nummer. Om ytterligare upplysningar önskas, kontakta Per Holgén, telefon 0611-349016, per.holgen@lansstyrelsen.se.

Beslutet ska kungöras i länets författningssamling, i Post- och Inrikes Tidningar, i Tidningen Ångermanland och NordSverige. Den dag kungörelsen varit införd i ortstidning anses berörda ha fått del av beslutet.

I den slutliga handläggningen av detta ärende har även länsjurist Therese Flodin, planhandläggare Åsa Björn, samt Torbjörn Engberg, enhetschef vid Enheten för skyddad natur, deltagit.



Gunnar Holmgren
landshövding



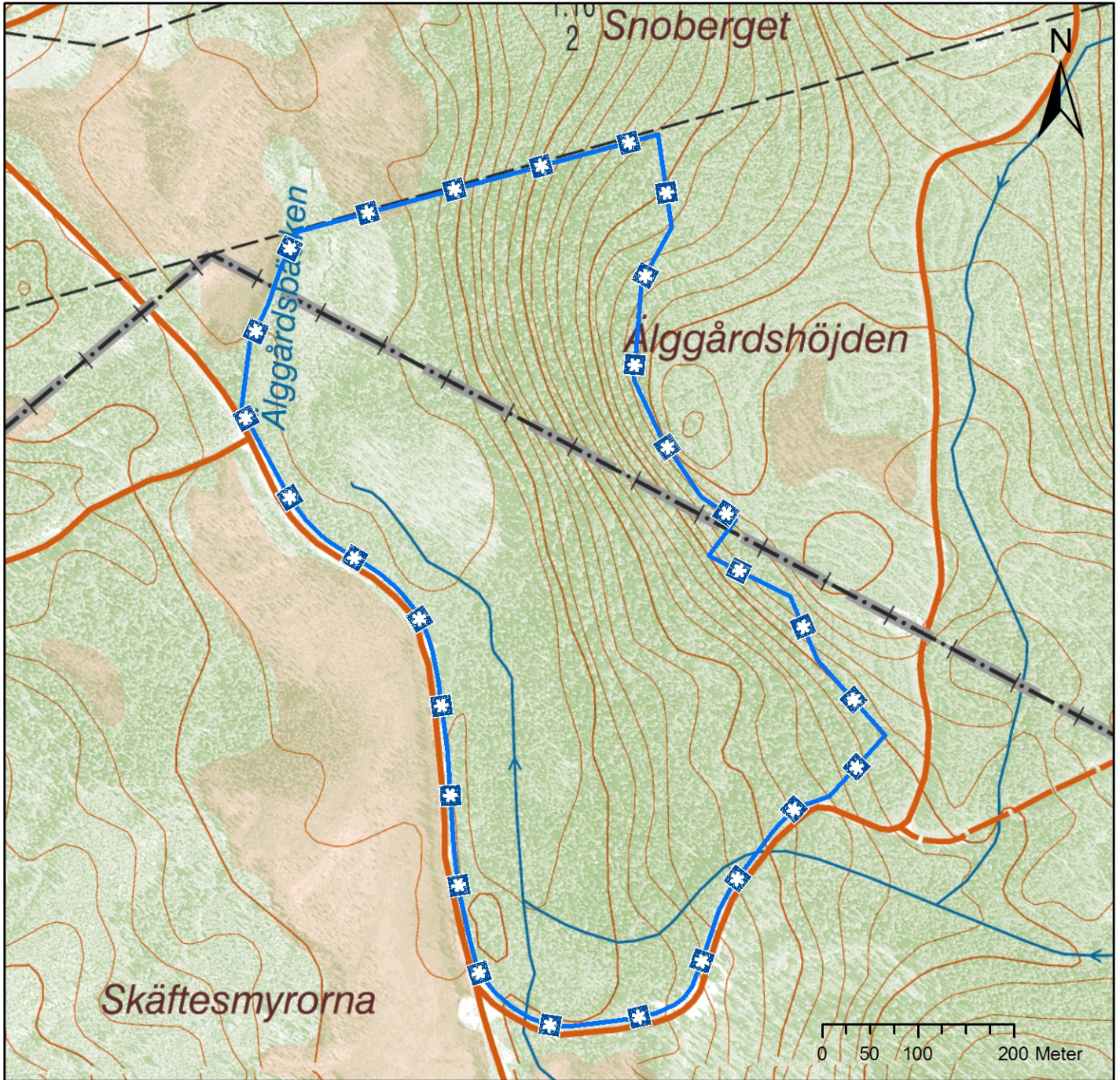
Per Holgén
naturvårdshandläggare



Bilagor

- 1 Beslutskarta
- 2 Sändlista
- 3 Skötselplan

Snobergskogens naturreservat

Bilaga 1
Beslutskarta
2017-12-18
Dnr 511-2117-15



 Reservatsgräns
 Befintliga naturreservat

© Länsstyrelsen Västernorrland
© Lantmäteriet Geodatasamverkan

Skötselplan för *Snobergskogens naturreservat*

Denna skötselplan bör användas tillsammans med det beslut som utgör grunden för planen. I beslutet återfinns viktig information såsom beslutsmening, syfte, föreskrifter och en sammanfattande beskrivning av området.

Gränser

Reservatet ska märkas ut enligt svensk standard (SIS 03 15 22) genom målning på träd inom reservatet i gränsgatan och uppsättning av stolpar med reservatsbricka i gränsvinklar och där det är naturligt för besökare att korsa reservatsgränsen.

Brand

Om okontrollerad brand uppkommer inom reservatet bör släckning inriktas mot naturliga avgränsningar och mot reservatets ytterkanter om räddningschefen anser att branden härmed slutligen kan bekämpas. All eventuell brandbekämpning bör ske med så skonsamma metoder som möjligt och med största hänsyn till mark, vegetation och vatten.

Servitut och samfälligheter mm

Reservatsområdet belastas av ett så kallat färdsservitut till förmån för fastigheterna Oringsjö 1:19 och Fängsjön 2:1 (Ärendenummer LM:Y13134). Det omfattar "nödvändiga vinter- och sommarvägar över varandras ägor".

Vägar

Åtkomst till reservatet sker på väg som i dagsläget omfattas av vägavtal till Nävernäsans naturreservat. Länsstyrelsen ska svara för och bekosta andelstal i gemensamhetsanläggningen Stugusjön ga:1, Fängsjö Samfällighetsförening.

Jakt

Staten har upplåtit rätten till all jakt till SCA Skog AB (Naturvårdsverket diarienummer: NV-01806-14). Upplåtelsen gäller till och med 30 juni 2020. Avtalet ska sägas upp senast ett år före avtalstidens utgång annars förlängs avtalet automatiskt med 5 år. Uppsägning förutsätter enligt upplåtelsen att jakten regleras i reservatsföreskrifter.

Reservatsföreskrifterna reglerar inte jakten i sig men reglerar utövandet enligt följande: Vid uttransport av högvilt ska risken för skador på mark och vegetation, t.ex. spårbildning minimeras (se föreskrift A9). Siktgator får inte röjas (se föreskrift A6). Befintliga jaktorn ägs av jakträttsinnehavaren och ska underhållas eller rivas. Tillstånd för uppförande av nya

jakttorn ska sökas hos länsstyrelsen (se föreskrift A11). Av reservatsföreskrifterna följer vidare att varken levande eller döda träd i reservatet får nyttjas till ved (se föreskrift A6). Anslag om pågående jakt bör sättas upp i anslutning till reservatstavlan (se skötselkartan).

Förslag till Natura 2000

Området föreslogs år 2015 ingå i EU:s nätverk Natura 2000 enligt art- och habitatdirektivet. Något beslut från regeringen finns i dagsläget inte.

Förvaltning och tillsyn

Länsstyrelsen ansvarar för förvaltningen av reservatet och tillsynen när det gäller efterlevnaden av reservatsbestämmelserna. Länsstyrelsen bör anlita en ansvarig för viss skötsel, underhåll och praktisk tillsyn av informationstavla, gränsmarkeringar med mera. Uppdraget regleras i avtal.

Skötselområden med bevarandemål och åtgärder

Området har indelats i 2 skötselområden som båda omfattar hela naturreservatet, se skötselkartan.

Skötselområde 1

Barrnaturskog och skogbevuxen myr

Övergripande mål

Att skogs- och våtmarksmiljöerna utvecklas fritt efter naturligt förekommande processer vilket resulterar i strukturer kännetecknande för ett naturligt fungerande skogsekosystem, såsom gamla träd och döda stående och liggande träd, och naturlig hydrologi.

Åtgärder

Inga åtgärder förutom uppföljning.

Skötselområde 2

Information och tillgänglighet

Övergripande mål

Att låta området fortsatt vara tillgängligt för allmänheten, samt att besökare ska få relevant information om området.

Målbildindikatorer:

- Aktuell information finns på länsstyrelsens hemsida.
- Informationstavla är på plats och i gott skick.

Åtgärder

- Informationstavla
 - Tavlan sätts förslagsvis upp vid vägen i södra delen av reservatet, se skötselkarta.
- Information på hemsida
 - En beskrivning läggs ut på länsstyrelsens hemsida.

Reservatsbeslutet medger att rastplats med anslutningsstig anläggs, liksom parkeringsficka. Vid reservatets bildande bedöms sådana anläggningar inte vara prioriterade med beaktande av det samlade åtgärdsbetinget i skyddade områden i länet.

Sammanfattning och prioritering av åtgärder

Prio	Åtgärd	Skötsel- omr	Start	Intervall	Finansiering
1	Informationstavla	2	2018	engångsåtgärd	reservatsanslag
1	Information på hemsida	2	2018	engångsåtgärd	reservatsanslag

Uppföljning

Uppföljning av reservatets syfte och gynnsam bevarandestatus för miljöer och arter är en prioriterad uppgift för reservatsförvaltningen, förutom de åtgärder som anges ovan.

Inventeringar av organismer som normalt förekommer i granskogsmiljö bör genomföras med cirka tio års mellanrum (vedlevande svampar, insekter, lavar, mossor).

Större barkplattbagge bör eftersökas ungefär vart tionde år. Eftersök innebär att lossa barken för att söka framför allt larver, och utgör typiskt en destruktiv metod. Åverkan bör minimeras genom att endast lossa bark som kan läggas tillbaka på lågan, det vill säga på ovasidan.

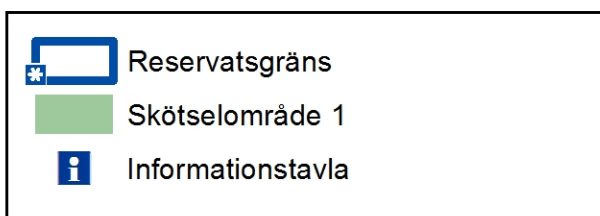
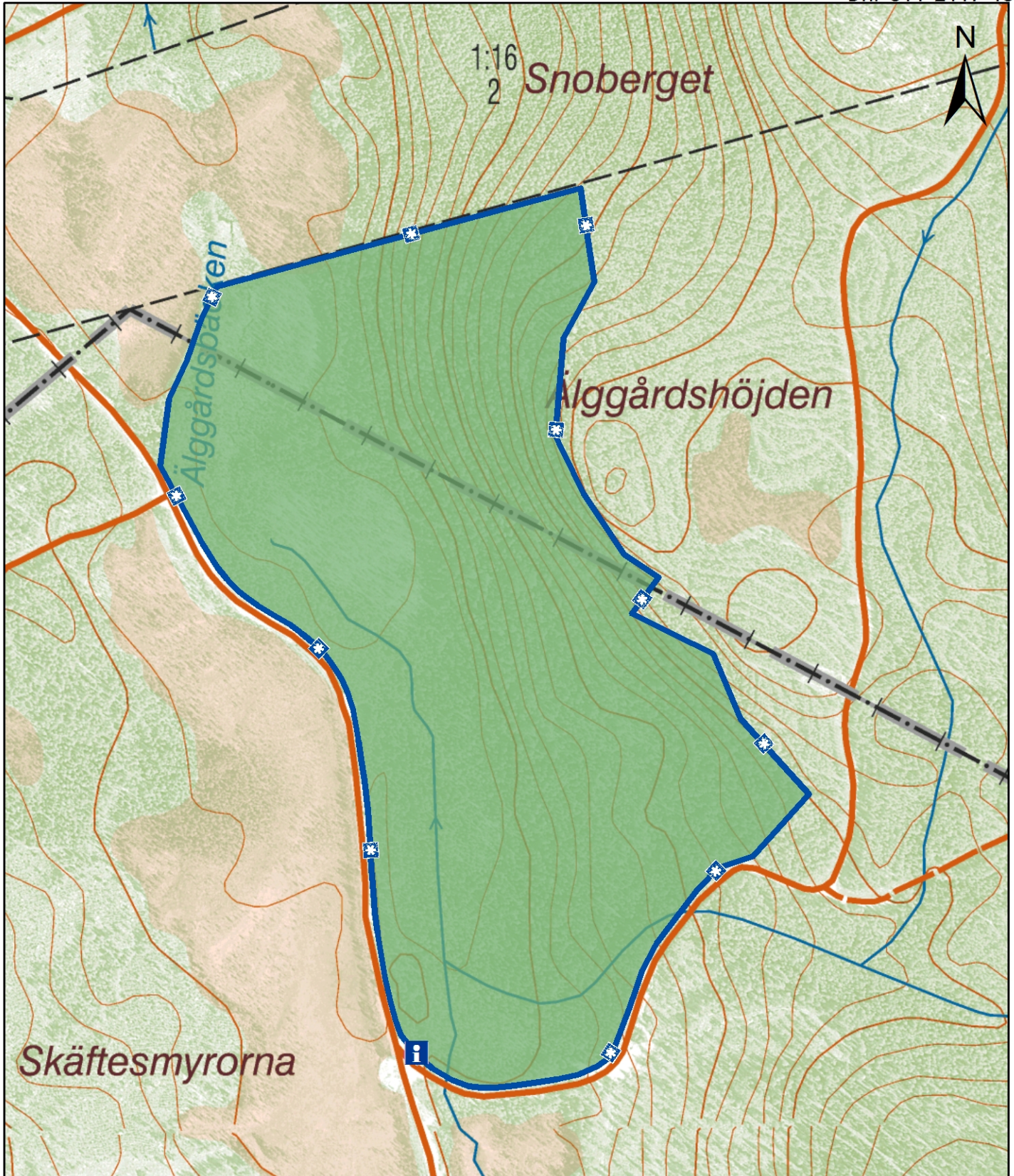
Förslagsvis lossas inte mer bark än motsvarande 2-4 stycken A4-A3-pappersytor per låga, beroende på storleken på lågan. Vid eftersök bör man begränsa sig till att göra maximalt ett fynd, en låga med större barkplattbagge. Eftersök görs framförallt längs bäcken i södra delen av reservatet, där lämpligt substrat förekommer i större mängd.

Sammanfattning av uppföljningsbara mål

Skötsel- omr	Kvalitetsmål	Intervall
2	Informationstavla är på plats och i gott skick.	löpande tillsyn
2	Aktuell information finns på länsstyrelsens hemsida.	löpande tillsyn

Snobergskogens naturreservat

Skötselkarta
2017-12-18
Dnr 511-2117-15



0 50 100 200 Meter

© Länsstyrelsen Västernorrland
© Lantmäteriet Geodatasamverkan