



Länsstyrelsen
Västernorrlands län
Naturvårdsenheten
l:e byråinsp J Lundqvist

BESLUT

1 (5)

1982-09-24

11.1211-1180-82

81-07

rek + mb

Svenska Cellulosa AB, SCA

851 88 SUNDSVALL

Bildande av Rigåsens naturreservat, Lidens socken, Sundsvalls kommun

Administrativa data

Skyddsform	Naturreservat
Objektnummer	2202033
Beslutsdatum	1982-09-24
Kommun	Sundsvall
Registerområde	Lidens socken
Fastighet	Del av Rigåsen 1:2 och 1:3
Areal	Ca 9,5 ha
Läge	5,5 km NO om Skälgården vid Stor-Skäl-sjön och 2 km NV om kommungränsen mot Timrå
Topografisk karta	18H SV
Ekonomisk karta	18H 3c (187 32)
Markägare	Svenska Cellulosa AB, SCA, 851 88 Sundsvall
Naturvårdsförvaltare	Skogsvårdsstyrelsen

Grund för beslut

Rigåsen är ett nybygge i ett höjdläge mitt i skogen mellan Mjällåns och Indalsälvens dalgångar. Det brukades fram till 1940-talet. Rigåsens naturvärden är knutna till en artrik torrängsflora med för trakten sällsynta växtarter. Även det geologiska underlaget med drumlinoida avlagringar är intressant. Till nybygget har hör många byggnader varav vissa ännu kan bevaras.

Ändamålet med reservatet är att i första hand främja livs-
tingelserna för områdets kulturpräglade vegetation samt bevara
det geologiska underlaget och vissa av de kulturhistoriska objek-
t som hör samman med områdets tidigare historia. Allmänheten ska ha
tillträde till reservatet och nyttja det för friluftsliv i den
utsträckning detta inte strider mot bevarandebestämmelserna.

1982-09-24

11.1211-1180-82
81-07

Markägaren har utan krav på ersättning skriftligen godkänt innehållet i nedanstående beslut och upplåtit nyttjanderätten till samtliga byggnader inom reservatet till staten samt upplåtit för allmänheten att nyttja befintlig stig mellan Rigåsen och vägen väster därom. I samband med skötselarbete får befintlig traktorväg mellan Rigåsen och skogsbilvägen öster därom nyttjas för transporter. Markägaren äger rätt till det gagnvirke som avverkas i samband med områdets skötsel, med undantag för punkt B 4 nedan.

Med stöd av 7 § naturvårdslagen (1964:822 i dess nuvarande lydelse) beslutar länsstyrelsen att delar av fastigheterna Rigåsen 1:2 och 1:3, Lidens socken, Sundsvalls kommun, skall utgöra naturreservat på grund av dess betydelse för kännedomen om landets natur och Rigåsens speciella växtlighet. Naturreservatet, som omfattar ca 9,5 ha, har markerats på till beslutet hörande karta.

Reservatsföreskrifter

För att trygga ändamålet med naturreservatet förordnar länsstyrelsen med stöd av 8, 9 och 10 §§ naturvårdslagen samt 9 och 10 §§ naturvårdsförordningen (1976:484) att nedan angivna föreskrifter samt vård- och förvaltningsbestämmelser skall gälla beträffande området.

A. Föreskrifter jämlikt 8 § naturvårdslagen angående inskränkning i markägares och annan sakägares rätt att förfoga över fastighet inom naturreservatet

Utöver föreskrifter och förbud i andra lagar och författningar skall förbud gälla att

1. gräva, schakta eller vidta annan åtgärd som förändrar markytans form eller menligt inverkar på livsbetingelserna för vegetationen
2. avverka eller utföra annan skogsvårdande åtgärd utöver vad som framgår av fastställd skötselplan. Öppen ängsmark skall ej omföras till skogsmark
3. anordna upplag annat än tillfälligt i samband med områdets skötsel
4. dra fram mark- och luftledning
5. uppföra ny byggnad eller riva befintlig byggnad annat än i enlighet med fastställd skötselplan
6. vidta åtgärder som försvårar allmänhetens tillträde till området. Undantagna är åtgärder i samband med områdets skötsel

1982-09-24

11.1211-1180-82
81-07

B. Föreskrifter jämlikt 9 § naturvårdslagen angående markägares och annan sakägares skyldighet att tåla visst intrång

Markägare och innehavare av särskild rätt till marken förpliktigas att utan ersättning tåla att följande åtgärder vidtas inom området:

1. röjning och avverkning
2. slåtter och ev odling
3. uppförande och lagning av gårdsgård där sådan finns eller har funnits
4. nyttjande av röjningsvirke till ved i för allmänheten upplåtna stugor
5. hugga upp och markera reservatsgränsen

C. Föreskrifter jämlikt 10 § naturvårdslagen om vad allmänheten har att iakttaga inom naturreservatet

Utöver föreskrifter och förbud i andra lagar och författningar skall förbud gälla att

1. fälla eller på annat sätt skada träd och buskar
2. ploeka eller gräva upp växter
3. elda utomhus
4. framföra motordrivet fordon under banmarksperioden

D. Bestämmelser jämlikt 9 § naturvårdsförordningen om vård och förvaltning

- a. syfte med vården och förvaltningen

Naturreservatet skall vårdas med avsikt att främja livs-
tingelserna för områdets kulturpräglade vegetation och be-
vara vissa av de kulturhistoriska objekt som hör samman med
områdets tidigare historia.

- b. skötselplan

Länstyrelsen meddelar föreskrifter om vården genom att
fastställa bifogade skötselplan.

- c. naturreservatet skall utmärkas i enlighet med av statens
naturvårdsverk utfärdade anvisningar

- d. förvaltare

Rigåsens naturreservat skall förvaltas av skogsvårdsstyrel-
sen.

1982-09-24

11.1211-1180-82
81-07

e. samråd

Skogsvårdsstyrelsen skall samråda med markägaren om förvaltningen av naturreservatet.

Beslut i detta ärende har fattats av styrelsen. I beslutet deltog landshövding Bertil Löfberg jämte ledamöterna Stig Olsson, Bertil Rönberg, Lage Nyhlén, Nils Olof Grönhagen, Martin Olsson, Harald Olsson, Bengt Ljusberg, Ingrid Norman och Per-Richard Molén samt suppleanterna Bo Forslund, Stig Andersson och Barbro Nilsson.

I den slutliga handläggningen deltog även länsråd Nils Sjölin, byråchef Lars Jansson, länsassessor Bengt Olavi, biträdande överlantmätare Hans-Yngve Eriksson, länsantikvarie Bengt Häger, byrådirektör Bengt Norén och 1:e byråinspektör Jan Lundqvist, den sistnämnde föredragande.

./. Besvärshänvisning. Se bilaga PLY nr 1.


Bertil Löfberg


Jan Lundqvist

BESLUT
2006-01-30

Dnr: 512-11880-05
81-215-02

SCA Skog AB
851 88 Sundsvall

Beslut om ny skötselplan för Rigåsens naturreservat

Beslut

Länsstyrelsen beslutar att fastsälla den nya skötselplanen med dnr: 512-11880-05 för Rigåsens naturreservat dnr: 11.1211-1180-82. Den tidigare skötselplanen sedan 1982-09-24 upphävs därmed.

Ärende

Rigåsens naturreservat bildades 1982. Länsstyrelsen har under 2005 reviderat skötselplaner för ett 10-tal reservat varav Rigåsens är en.

Förslaget till skötselplan har gått på remiss till kommunen, skogsvårdsstyrelsen, markägaren SCA samt naturskyddsföreningen. Inga synpunkter har inkommit.

I ärendet har även sektionschef Britt-Marie Lindström deltagit.

Eva Carron
T. f. avdelningschef

Heléne Öhrling
Kultur och naturavdelningen
0611-34 92 17

2006-01-30
Dnr 512-11880-05

SKÖTSELPLAN FÖR RIGÅSENS NATURRESERVAT

Sundsvalls kommun, Västernorrlands län



Rigåsens naturreservat 2005, foto H. Öhrling

Innehållsförteckning

BESKRIVNINGSDDEL

1. Syfte med naturreservatet	4
2. Uppgifter om reservatet	4
3. Historisk och nuvarande markanvändning	4
3.1 Historik	4
3.2 Tidigare markanvändning	5
3.3 Nuvarande markanvändning	7
4. Beskrivning av bevarandevärden	7
4.1 Biologiska och geovetenskapliga bevarandevärden	7
4.2 Kulturhistoriska bevarandevärden	8
4.3 Bevarandevärden för friluftsliv	9
5. Servitut, samfälligheter och nyttjanderätter	9
6. Jakt	9
7. Brand	9
8. Källförteckning	10

PLANDEL

9. Skötselområden med bevarandemål och åtgärder	11
<i>Skötselområde 1: Byggnader, byggnadslämningar och andra kulturspår</i>	11
<i>Skötselområde 2: Ängsmark och lägdor</i>	12
<i>Skötselområde 3: Skog på f.d. inägomark</i>	12
<i>Skötselområde 4: Skog på utmark</i>	13
<i>Skötselområde 5: Friluftsliv</i>	13
10. Utmärkning av reservatet	14
11. Tillsyn	14
12. Uppföljning	14
12.1 Uppföljning av skötselåtgärder	14
12.2 Uppföljning av bevarandemål	15
13. Sammanfattning och prioritering av planerade skötselåtgärder	15

BESKRIVNINGSDDEL

1. Syfte med naturreservatet

Syftet med reservatet är enligt beslutet 1982-09-24 att i första hand främja livsbetingelserna för områdets kulturpräglade vegetation samt bevara det geologiska underlaget och vissa av de kulturhistoriska objekt som hör samman med områdets tidigare historia. Allmänheten ska ha tillträde till reservatet och nyttja det för friluftsliv i den utsträckning detta inte strider mot bevarandeintressena.

2. Uppgifter om reservatet

Rigåsens naturreservat ligger i Sundsvalls kommun och har en areal på 9,5 hektar, varav ca 6 hektar är öppen slätterhävdad gräsmark och resten är blandskog och f.d. tomtmark (se bilaga 1). Reservatet ägs av skogsbolaget SCA som upplåtit nyttjanderätten till samtliga byggnader inom reservatet till staten. Rigåsen är utpekad som riksintresse för naturvård och är anmält som Natura 2000-område med stöd av EU:s art- och habitatdirektiv (92/43/EEG), se tabell 1.

Tabell 1. Ingående naturtyp enligt art- och habitatdirektivet

Kod	Naturtyp	Areal (ha)	Andel (%)
6270*	Artrika torra-friska låglandsgräsmarker av fennoskandisk typ	5,7	60 %

* prioriterad naturtyp

3. Historisk och nuvarande markanvändning

3.1 Historik

"Fjällstället" Rigåsen är ett krononybygge som togs upp på Återvänningsens vidsträckta skogsallmanning, nära gränsen mot Skälssjöns skogsmark. På den karta över Återvänningsen som upprättades år 1815 finns Rigåsen inte med. Detta behöver dock inte betyda att inte någon typ av odling förekom här vid den tiden. Antagligen kommer "Rig" i Rigåsen från "riga" som är detsamma som en ria, en typ av torkbastu för säd som var vanlig på finntorpen i trakten. På en karta från 1700-talet över byn Nordansjö, som ligger ca sex kilometer nordväst om Rigåsen, är en av byggnaderna utmärkt som "riga". Vid Stor-Skälssjön en halvmil väster om Rigåsen finns Rigaviken (ur Svedjerök – den finska kolonisationen i Viksjöbygden). Ca tre kilometer öster om Rigåsen finns Finnkärringskålen där en finsk kvinna enligt muntlig tradition är begravd. Så det är mycket troligt att Rigåsen ursprungligen beboddes av svedjefinnar under 15-1600-talen.

När avvitrningen påbörjades 1854 inleddes en lång tvist om rätten till den mark som de boende på nybygget Rigåsen nyttjade. Återvänningsborna ansåg att de innehade rätten till marken medan "åboerne" Olofsson och Söderlund på Rigåsen bestyrkte sin rätt genom att hänvisa till Konungens Befallningshafvares utslag den 15 dec 1823. Detta

tillät sökanden, sågkarlen vid Oxsjö Sågverk Hans Olof Nordblad, "att som afredsland begagna denna trakt". På ett annat ställe i de många dokumenten som finns i detta ärende hänvisas bl. a. till ett utdrag ur protokoll den 23 augusti 1783 där man nämner "Rigåsens upphuggande".

På 1870-talet, eller däromkring, dör arrendatorn av det övre (östra) av de två ställena på Rigåsen. Änkan Anna Greta Engström som har tre barn, gifter så småningom om sig med den fjorton år yngre Erik Petter Åhlander. Det nedre stället bebos av August Bredin. Ca 1920 tas det nedre stället över av Anna Gretas dotter Charlotta med familj. På det övre stället bor så småningom även dottersonen Erik Åhlander med familj.



Övre stället Rigåsen 1957, foto Lennart Olsson. Källa: Ljustorps hembygdsförening.

Erik Petter var en "kraftkarl" och känd som en jägare av stora mått. I de stora stenrösen hände det att man gömde tjuvjagat saltat älgkött i tunnor. År 1941 dör Erik Petter Åhlander, 82 år gammal. Året efter hålls auktion och sedan flyttar även Charlotta och hennes man. Därefter bor ingen på Rigåsen.

3.2 Tidigare markanvändning

På den karta som upprättades år 1846 (bilaga 3) över Rigåsens inägor kan man se hur de olika markslagen då fördelade sig. Åker och lägdor uppgick till ca tre tunnland, odlingsjord till åtta och "stenbunden slått inom hägnaden" till tre tunnland. Ett tunnland motsvarar ca 0,49 hektar. Merparten av vinterfodret fick man från myrar som slogs vartannat eller vart tredje år. Dessa omfattade mer än 100 tunnland. Inom hägnaden som omgav de båda gårdarna hade man även ca 18 tunnland betesland på skogsmark.

När sockenkartan för Liden upprättas år 1859 uppges att sex personer bor på Rigåsen. Man har 14 tunnland åker och nyttjar 93 tunnland äng. Potatis, korn, blandsäd och lite ärtor är de grödor som odlas. Medelavkastningen, när utsädet är avdraget, är ca fem ggr utsädet för korn och åtta ggr för potatis. Tyvärr saknas uppgifter om antal kreatur vid

denna tidpunkt.

År 1937 har Åhlanders fyra kor, två ungnöt samt häst och Backbergs, på nedre stället, tre kor, ungnöt och häst. Åkerarealen uppges vara 5,8 hektar och ängsmarken 53,2 hektar inklusive myrslätten. Tillsammans bärgar de två familjerna omkring 60 lass starrgräs årligen på myrarna.



Nedre stället Rigåsen 1957, foto Lennart Olsson. Källa: Ljustorps hembygdsförening.

Enligt Sigfrid Jansson (f 1922), dotterson till Erik Petter Åhlander, påbörjades slåtterarbetet kring Saradagen (19 juli) och pågick till långt in på hösten. Lägdhöet slogs först, därefter "hacket" (hackslåttern) i augusti och sedan den betydelsefulla myrslåttern. Det var framför allt våtmarkerna vid Stora och Lilla Tjäresjöarna samt vid Hemåstjärn som slogs och starren stackades på myrarna för att köras hem på vinterföret.

Förutom kor och häst hade Åhlanders även fem-sex getter, några får, höns och gris ibland. Kreaturen gick fritt på skogen på bete sommartid. Vid denna tid (1920-30-talen) fanns det stora hyggen i närheten där det var bra med bete. Några problem med rovdjur hade man inte. På hösten släpptes djuren innanför hägnaden och fick beta av återväxten.

Korna var av "fjällras" och mjölkade som bäst fem-sex liter per dag som nykalvade, annars ca tre liter. Korna fick mest klara sig på starrfodret vintertid medan hästen fick lägdhöet. Getter och får fick hackslåtthöet samt löv. Man bröt mycket löv i omgivande skogsmark; asp, rönn, sälg och björk. Enligt Jansson var det förr mycket få träd på inägomarken. Längs stenmuren och i anslutning till stenrösen fanns det enstaka lövträd, som nog också nyttjades till att ta löv på. Hackslåtten var däremot trädfri.

Den säd som odlades var framför allt korn. Kornet torkades i en kornhässja och

tröskades med hästvandring. Vid Lövsjöbäcken söder om Lövsjön, hade man en skvaltkvarn. Vattnet i Lövsjön dämades upp för att ge tillräcklig kraft till kvarnen. Man hade också trädgårdsland på Rigåsen där man odlade kålrötter, morötter, rödbetor m.m.

De första åren efter att Rigåsen lämnats öde, slogs lägdorna av en jordbrukare från Återvänningen. Från slutet av 40-talet och in på 60-talet var Rigåsen under somrarna ett populärt tillhåll för de hästar som gick fritt på skogsbete. Det var Bredsjöbönderna som hade sina arbetshästarna här mellan ”våranna” och ”slåttanna” (vårbruket och slåttertiden).



Hästar på bete på Rigåsen under 1940-talet, foto Bror Berg.
Källa: Ljustorps hembygdsförening.

Boningshuset på det övre stället flyttades någon gång kring år 1960 till Stöde. De övriga byggnaderna fick stå kvar och förfalla.

3.3 Nuvarande markanvändning

Sedan reservatet bildades 1982 har lägdorna hållits öppna genom slätter. 1995 genomfördes en avverkning av skogen på stora delar av den sedan länge igenväxta hackslättmarken. Därefter har även denna mark skötts genom årlig slätter.

4. Beskrivning av bevarandevärden

4.1 Biologiska och geovetenskapliga bevarandevärden

De naturvärden som låg till grund för reservatsbildningen var framför allt den artrika torrängsfloran samt det geologiska underlaget med drumlinsryggar. Drumlins är långsträckt ellipsformade ryggar (liknar ryggen på en val) som bildas när en glaciäris rör sig fram över tidigare avlagrad bottenmorän.

På Rigåsen lyckades ängsfloran överleva på de gamla lägdorna när slättern av ängsmarkerna upphörde. Troligen medverkade perioden med hästbete, efter att gårdarna

övergivits, till detta. När naturreservatet bildades 1982 hade ängsmarkerna sedan länge vuxit igen med lövskog och gran medan de gamla lägdorna till större delen fortfarande var öppna. Idag har både lägdor och den restaurerade hackslåttmarken en välhävdad ängsvegetation.

Ängsvegetationen kan idag beskrivas som ett rödven-stagg-samhälle där arter som ängsskallra, daggkåpor, vårbrodd och skogskovall är vanligt förekommande. Många hävdindikerande arter förekommer, t ex dvärglummer, blåsuga, kattfot, backnejlika, slätterfibbla, blåklocka, prästkrage och vanlig låsbräken. För denna trakt mer ovanliga arter som förekommer på Rigåsen är topplåsbräken, piprör, gulmåra, åkervädd och rödklint. Den verkliga rariteten är fjällgentianan som här har haft en av sina två nutida kända växtplatser i Medelpad. Fjällgentianan, som egentligen är en alpin art, var förr mer utbredd i landskapet och har gått starkt tillbaka på grund av ängsmarkernas försvinnande. Fjällgentianan har tyvärr inte observerats på Rigåsen under de senaste åren.

Fyra provytor för art/area-analys lades ut inom reservatet år 1995. Tre inom de artrikare delarna på och intill lägdorna och en på igenväxt ängsmark, där skogen senare avverkades. Index för arttätheten var som högst 4,09 och lägst 0,92 .

På en byggnad inom reservatet finns den sällsynta varglaven som i svenska rödlistan är klassificerad som NT, missgynnad. Denna lavart, som har en skarpt gulgrön färg, växer främst på död tallved i myrmark. Varglaven har minskat i förekomst p g a bristen på torrakor och annan död ved i dagens skogar.

Den skog som finns kvar inom reservatet efter avverkningen 1995, består av löv- och granskog på ca 2,8 hektar av den tidigare inägomarken och en liten kil på ca 0,2 hektar som tidigare låg utanför gårdesgården. Den övriga omgivande skogsmarken på utmarken ingår inte i reservatet.

4.2 Kulturhistoriska bevarandevärden

Större delen av byggnaderna till de två gårdarna hade hunnit förfalla innan reservatsbildandet kom till stånd. Idag finns en restaurerad bagarstuga på det övre stället medan det nedre har ett "skal" av boningshuset, en långloge, en lada samt ytterligare en mindre timrad byggnad som enligt Sigfrid Jansson sannolikt är den äldsta. Tidigare hade han sett spår av en eldstad i den. På bostadshusets ena vägg växer som tidigare nämnts ett exemplar av den ovanliga varglaven. De fem kvarvarande byggnaderna inventerades av Läns museet Murberget år 1996.

Byggnadsrester och grunder finns kvar av den övriga bebyggelsen, t ex ladugårdar och jordkällare. På Rigåsen finns många stora odlingsrösen. Dessa ligger mestadels vid åkerkanter och på åkerholmar men i vissa fall också i det som idag är skog. Längs gränsen mellan de båda ställenas inägor finns bitvis en stenmur. Intill denna och vid odlingsrösen växer ett flertal äldre lövträd, framför allt sälg. Strax norr om bagarstugan på övre stället finns en brunn och i södra delen av nedre stället en öppen vattenkälla. Ytterligare en kallkälla lär ha funnits strax bakom ladugården.

Av den trögårdesgård som tidigare omgav Rigåsen syns idag bara enstaka rester, t.ex. i

södra delen av reservatet.

4.3 Bevarandevärden för friluftsliv

Rigåsen har rätt så många besökare både vintertid via den skoterled som går till området och under barmarkssäsongen. Större delen av besökarna kommer från ”närområdet” men även enstaka långväga besökare förekommer. Många uttrycker sin förvåning över att ett sådant ställe som Rigåsen kan finnas kvar så långt ”bort på skogen” och att människor bott här. Besökare upplever platsen som mycket naturskön, rofylld och att den har en intressant historia.

Vägvisning mot Rigåsen finns både längs vägen från Skälgården och från Uddefors. Från parkeringen vid Lövsjön leder en drygt kilometerlång stig fram till Rigåsen. Från parkeringen vid vägen från Uddefors finns dels en traktorväg och dels en stig (ca 400m) som når Rigåsen från sydost. Från denna parkering når man också skogs- och våtmarksreservatet Fageråsen (se bilaga 1).

Informationstavlor finns där de båda stigarna når reservatsgränsen samt vid de båda parkeringsplatserna. Nya informationstavlor togs fram under 2005. Information om reservatet finns även på länsstyrelsens hemsida under Miljö & Natur.

Bagarstugan och logen är öppna för allmänheten. Bagarstugan har fyra bäddar för övernattnig. Logen används främst av besökande skolklasser. Ett torrdass finns uppfört inom reservatet. I vedboden finns ved för eldning i bagarstugan samt i logens kamin.

5. Servitut, samfälligheter och nyttjanderätter

Inom reservatet finns inga kända servitut, samfälligheter eller nyttjanderätter.

6. Jakt

Reservatsföreskrifterna utgör inga inskränkningar i jakträttigheterna. Om jakt bedrivs inom reservatet ska ett anslag sättas upp på informationstavlan vid reservatsgränsen. Terrängtransport av skjutna älgar får ej ske så att markskador och spårbildning uppstår.

7. Brand

Om brand uppkommer inom reservatet bör branden bekämpas så snabbt och med så stor kraft som möjligt. All brandbekämpning skall ske med så skonsamma metoder som möjligt och med största möjliga hänsyn till mark, vegetation och vatten.

8. Källförteckning

Karta Återvänningen, avvitrting och skogsutbrytning 1815, Lantmäteriet akt 94
Karta upprättad 1846 inför avvitrting, Lantmäteriet akt 146
Sockenkarta Liden 1859, Lantmäteriet akt 135
Redogörelse för verkställd utredning med anledning av ifrågasatt avstyckning m m
1937, Lantmäteriet akt 676
Lindström, Håkan, Vegetationen på Rigåsen, opubl stencil, Länsstyrelsen
Saltzman, Katarina, bandad intervju med Sigfrid Jansson 1995-06-29, Länsstyrelsen
Art/area-analyser inom Rigåsens naturreservat 1995, opubl Länsstyrelsen
Byggnadsinventering Rigåsens naturreservat 1996, Läns museet Västernorrland
Norén, Lars-Ola, Svedjerök – den finska kolonisationen i Viksjöbygden

PLANDEL

9. Skötselområden med bevarandemål och åtgärder

Reservatet är indelat i 5 skötselområden (se bilaga 2):

Skötselområde 1: Byggnader, byggnadslämningar och andra kulturspår

Målet är att tydliggöra spåren från bosättningen och den äldre markanvändningen på Rigåsen. Målet är också att några byggnader ska kunna användas för friluftslivets behov.

Detta är uppnått då:

- Byggnader underhålls så att de bevaras minst i nuvarande skick
- Husgrunder/byggnadslämningar är synliga
- Odlingsrösen, stenmur och andra spår från den äldre markanvändningen är bevarade och synliga

Skötselåtgärder

Bagarstugan behöver åtgärdas invändigt för att ge ett mer välkomnande intryck för besökare, se vidare länsmuséets byggnadsinventering 1996. Bl a bör innertaket och sängarna målas. Skorsten och bakugn behöver ses över och åtgärdas. En vedspis bör åter sättas in.

De byggnader som har spåntak behöver återkommande omläggning. Byggnadernas nedersta stockvarv ska hållas fria från vegetation och jord och fönstren ska underhållas med återkommande oljning och kittning.

I mån av ekonomiska resurser, åtgärdas det kvarvarande boningshuset. I annat fall ska det bevaras i nuvarande skick.

Grunder och andra byggnadsrester bibehålls och hålls fria från högväxt vegetation för att tillsammans med informationstavlor/foldrar åskådliggöra hur byggnadsbeståndet såg ut när Rigåsen var bebott.

Odlingsrösen och stenmurar ska bevaras och hållas fria från högväxt vegetation genom årlig slåtter. Enstaka äldre lövträd, framför allt grov sälg, i anslutning till dessa sparas men en del av de kvarvarande lövträden plockas successivt bort.

Skötselområde 2: Ängsmark och läggor

Målet är att den höga arttäthet och artrikedom som är kännetecknande för välhävdade ängsmarker ska utvecklas och bevaras. Arter som är representativa för välhävdade ängsmarker ska finnas i långsiktigt livskraftiga bestånd (se även bevarandeplanen för

området).

Detta är uppnått då:

- All ängsmark och läggor hävdas på traditionellt sätt genom slåtter.
- Naturtypen (6510) med dess höga arttäthet och artrikedom bibehålles med traditionell hävd på minst 6 hektar och ökar inom 10 år med ytterligare 0,5 hektar (se skötselområde 3).
- Igenväxningsvegetation inte förekommer.
- De typiska arterna slåtterfibbla, liten blåklocka, kattfot, prästkrage och vanlig låsbråken finns spridda i området.
- Fjällgentianan ska ha möjlighet att återkomma i området

Skötselåtgärder

Slåtter av ängsmarken ska utföras med skärande redskap (lie eller slåtterbalk) under första halvan av augusti. Höet ska, efter några dagars torkning på marken, räfsas samman och föras bort. Deponering av hö i eller intill reservatet får inte ske. Om man blir tvungen att elda upp hö ska detta göras på några få utvalda ytor vid fuktig väderlek. De större gamla höhögar som finns i södra delen bör köras bort från området.

Träd- och buskar ska endast förekomma i anslutning till rösen, stora stenar och andra för lien svåråtkomliga ytor. Bortplockade/omkullblåsta träd huggs upp till ved för reservatets behov.

För att försöka återfå fjällgentianan som ev. finns i fröbank, ska små jordblottor göras i anslutning av de platser där arten senast sågs.

Skötseln i detalj ska regleras genom uppsatta skötsel mål och villkor i skötselavtal med brukare/entreprenör.

Skötselområde 3: Skog på f.d. inägomark

Den skog som finns kvar på f.d. inägomark består av löv- och granblandskog på ca 2,8 hektar. Målet är att på lång sikt även öppna upp dessa marker så att den kan hävdas som slåttermark.

Detta innebär på kort sikt att:

- Fram till år 2016 tas träd och buskar bort på ytterligare 0,5 hektar

Skötselåtgärder

Träd- och buskvegetation ska successivt tas bort under den närmaste 10-årsperioden inom delområden 3a-d (se bilaga 3). Därefter övergår dessa till skötselområde 2. Träden huggs upp till ved för reservatets behov.

Skötselområde 4: Skog på utmark

En liten kil med skog på ca 0,2 hektar som tidigare låg utanför gårdesgården. Målet är att denna skog tills vidare lämnas för fri utveckling.

Detta är uppnått då:

- Inga skogsbruksåtgärder görs

Övrig skogsmark kring Rigåsen ligger utanför reservatet och kan inte regleras i denna skötselplan.

Skötselområde 5: Friluftsliv

Målet är att allmänheten ska ha tillträde till reservatet och kunna nyttja det för friluftsliv i den utsträckning detta inte strider mot bevarandeintressena. Målet är också att ge besökare en bild av hur man levtt och nyttjat markerna på Rigåsen tidigare och vilka värden som finns i reservatet idag.

Detta är uppnått då:

- Vägvisning till reservatet finns längs de två vägarna
- Informationsskyltar finns på minst 2 platser i reservatet och vid de två parkeringarna
- De två stigarna till reservatet är väl underhållna och uppmärkta.
- Möjlighet finns för rastning och övernattnng i bagarstugan
- Huggen ved finns tillgänglig i vedboden
- Vatten går att hämta i vattenkällan
- Ett torrdass finns i reservatet
- Skolklasser kan nyttja logen vid besök i reservatet
- En pärm med historik om Rigåsen finns i bagarstugan
- Information om naturreservatet och vägbeskrivning finns på länsstyrelsens

hemsida

Skötselåtgärder

Nya informationstavlor sätts upp 2006. En pärm med historik om Rigåsen, gamla kartor och fotografier görs i ordning och placeras i bagarstugan. Informationen på hemsidan ses över och revideras vid behov.

Stigarna hålls väl markerade och träd som faller över stigarna plockas bort. Spång ska finnas i blöta partier. Torrdass, vattenkälla, skyltning, vägvisning och andra anordningar för friluftslivet ses över och underhålls löpande.

Ved skall finnas i vedboden. Besökarna får själva städa efter sig och ta med sina sopor. Minst en gång per år ska byggnaderna storstädas och vedförrådet fyllas på.

10. Utmärkning av reservatet

Reservatsgränsen ska var utmärkt enligt svensk standard (SIS 03 15 22) genom målning på träd och stolpar med reservatsbricka i gränsvinklar och där det är naturligt för besökare att korsa reservatsgränsen.

11. Tillsyn

Länsstyrelsen utser en praktiskt ansvarig för skötsel och tillsyn av reservatet. Uppdraget regleras i avtal.

12. Uppföljning

12.1 Uppföljning av skötselåtgärder

Länsstyrelsen ansvarar för att uppföljning av skötselåtgärderna görs i slutet av varje år.

Entreprenören ansvarar för dokumentation av vilka skötselåtgärder som genomförts på särskild blankett. För ängsmark och läggor ska tidpunkt för slåtter respektive höbärgning, typ av slåtterredskap, röjningsinsatser samt ev efterbete antecknas. För övrig inägomark ska redovisas röjning/avverkning. Genomförda reparationer och underhåll på byggnader m.m. ska årligen dokumenteras.

12.2 Uppföljning av bevarandemål

För uppföljning av bevarandemål se även bevarandeplanen för området. Länsstyrelsen ansvarar för att uppföljning av bevarandemålen görs varje år för:

- Slätterhävden

- Informationstavlor, stigar, vägvisning, ved och torrdass
- Bagarstugans interiör

Vart 3:e år för:

- Igenväxningsvegetation
- Typiska arters förekomst
- Fjällgentianans ev. förekomst
- Byggnader, byggnadslämningar och andra kulturspår
- Information på hemsidan

Vart 12:e år för:

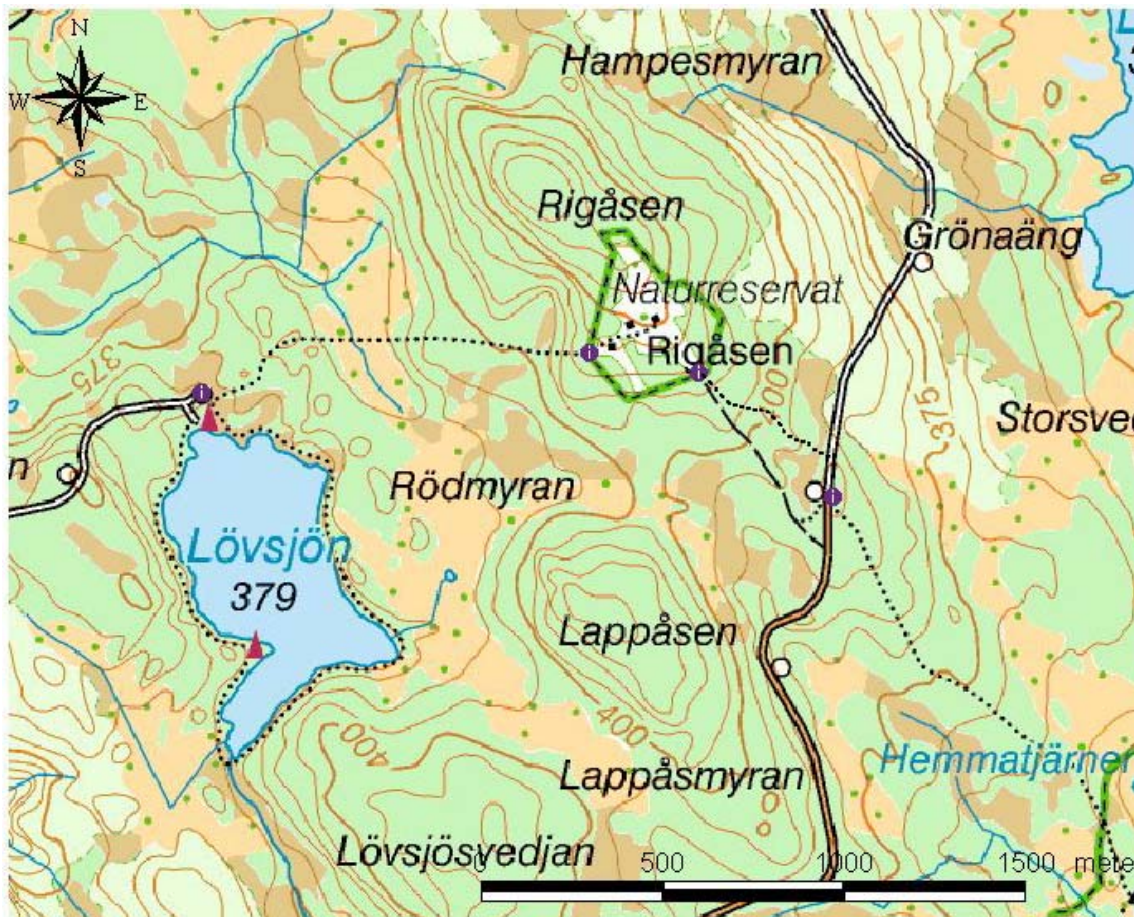
- Slåttermarkens areal

13. Sammanfattning och prioritering av planerade skötselåtgärder

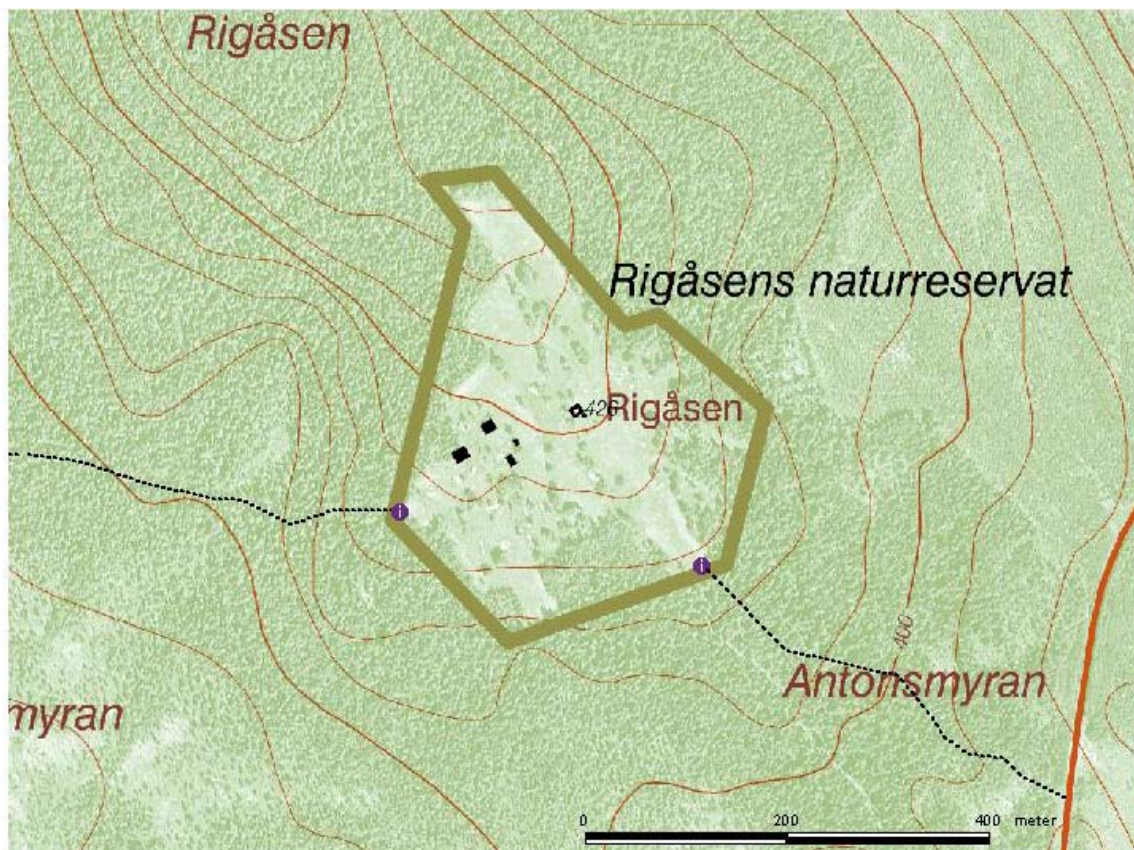
Skötselåtgärd	När	Var	Prioritering	Finansiering
En pärm med historik	2006	Bagarstugan	1	Skötselmedel
Slåtterhävd och räfsning	Årligen	Skötsel-område 2	1	Miljöstöd/ skötselmedel
Vedpåfyllning, städning av bagarstuga, torrdass & loge	Årligen		1	Skötselmedel
Omläggning spåntak & åtgärder för understa stockvarv	Vid behov	Byggnader	1	Skötselmedel/ kulturmiljö-bidrag
Underhåll av fönster	Var 3:e år	Bagarstuga & boningshus	1	Skötselmedel
Åtgärdande av bagarstugan invändigt	2006	Bagarstugan	2	Skötselmedel
Bortplockning av träd & buskar	2006-2016	Skötselområde 3a-d samt nedfallna inom skötselområde 2	2	Skötselmedel
Markstörning för fjällgentianan	2006-2008	Skötselområde 2	2	Skötselmedel
Bortkörning av gamla höhögar	2006 eller 2007	I södra delen av reservatet	2	Skötselmedel

Efterbete	Årligen	Skötselområde 2,3 och 4	3	Skötselmedel
Åtgärdande av boningshuset	När resurser finns	Boningshuset	3	

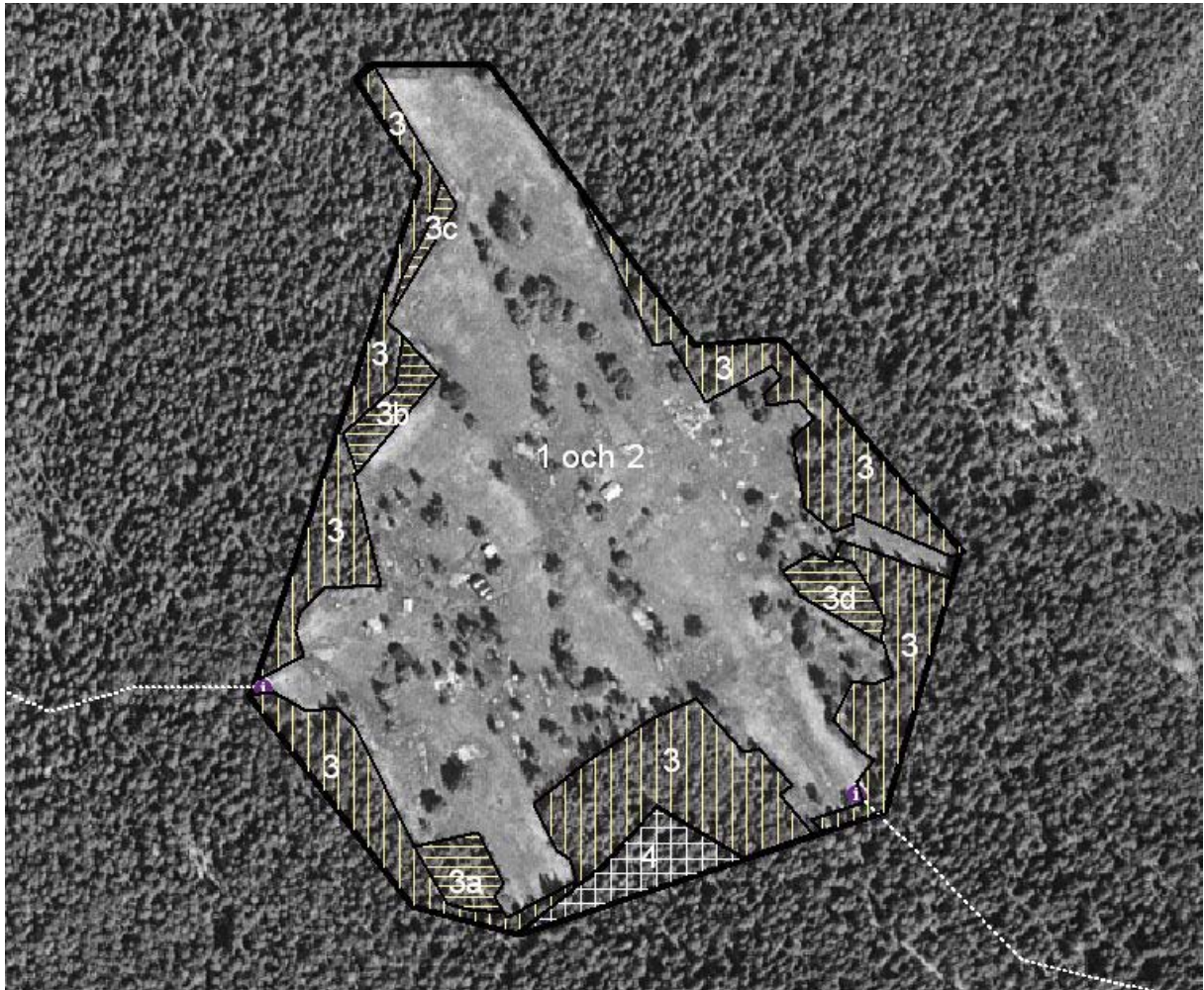
Bilaga 1 Rigåsens naturreservat



© Lantmäteriet, 2005. Ur GSD-produkter, ärende 106-2004/188-Y



Bilaga 2 Skötselområden Rigåsens naturreservat



© Lantmäteriet, 2005. Ur GSD-ortofoto ärende 106-2004/188-Y

Skötselområden

1. Byggnader, byggnadslämningar och andra kulturspår
2. Ängsmark och lägdor
3. Skog på f.d. inägomark
4. Skog på utmark
5. Friluftsliv

Bilaga 3 Rigåsen år 1846

