

Enligt sändlista

BILDANDE AV *Lill-Oxsjöskogens naturreservat*

Objektnummer	2027509
Län	Västernorrland
Kommun	Ånge
Socken	Torp
Fastighet	del av Kassjön 1:1
Markägare	Staten genom naturvårdsverket.
Förvaltare	Länsstyrelsen
Lägesbeskrivning	20 km norr om Stöde
Mittpunkt	x: 559025,1 y: 6950788 (SWEREF 99)
Areal [hektar]	45,2
Prod skogsmark [ha]	44,7
Naturtyper [ha]	Barrblandskog 23,5
	Lövblandad barrskog 7,3
	Granskog 6,4
	Tallskog 5,1
	Hygge 1,4
	Triviallövskog 0,9
	Impediment 0,6

LÄNSSTYRELSENS BESLUT

Med stöd av 7 kap 4 § miljöbalken (1998:808) förklarar länsstyrelsen det område som utmärkts på bifogad karta, bilaga 1, som naturreservat.

Inmätning och fastighetsbildning av reservatsområdet är inte avslutad, vilket innebär att de slutliga gränserna för reservatet kan komma att justeras något vid lantmäteriförrättningen.

För att trygga ändamålet med naturreservatet förordnar länsstyrelsen i enlighet med 7 kap, 5, 6 och 30 §§ miljöbalken samt 22 § förordningen om områdesskydd enligt miljöbalken mm (1998:1252), att de föreskrifter som framgår av detta beslut ska gälla beträffande

naturreservatet.

Föreskrifterna enligt 7 kap 30 § miljöbalken gäller från den 19 juni 2014 även om de överklagas.

Med stöd av 3 § förordningen om områdesskydd enligt miljöbalken mm fastställer länsstyrelsen bifogad skötselplan.

SYFTE

Området skyddas i syfte att bevara biologisk mångfald och en värdefull naturmiljö, närmare bestämt en brandpräglad naturskog med en hel del av de strukturer, såsom torrakor och äldre träd, som är kännetecknande för ett naturligt brandpräglat skogsekosystem.

För att bibehålla en brandpräglad beståndsstruktur och gynna naturvärden knutna till brandpräglad skog bör naturvårdsbränningar genomföras i större delen av reservatet. De fuktigare, mer grandominerade delarna av området ska utvecklas fritt efter naturligt förekommande processer.

RESERVATSFÖRESKRIFTER

A. Föreskrifter enligt 7 kap 5 § miljöbalken om inskränkningar i rätten att använda mark- och vattenområden.

Utöver vad som för övrigt gäller är det förbjudet att:

- 1 uppföra byggnad eller annan anläggning.
- 2 bedriva täkt, anordna upplag, borra, spränga, schakta, gräva, muddra, utfylla, tippa eller på annat sätt skada mark och block.
- 3 påverka hydrologin genom att exempelvis dika, dikesrensa eller dämna.
- 4 anlägga luft- eller markledning, stängsel eller hägnad.
- 5 anlägga väg, stig eller spång.
- 6 bedriva skogsbruk; avverka eller på annat sätt skada levande eller döda träd eller vindfällen eller utföra annan skogsvårdsåtgärd. Förbudet gäller ej röjning av befintliga siktgator i samband med jakt.
- 7 sprida kemiska eller biologiska bekämpningsmedel, kalk eller gödselmedel.
- 8 inplantera djur, växter eller andra organismer.
- 9 framföra motordrivet fordon annat än på befintlig väg. Förbudet gäller ej snöskoteråkning på snötäckt mark samt uttransport av fälld älg, björn eller annat högvilt, varvid risken för skador på mark och vegetation ska minimeras.
- 10 uppföra jaktorn utan länsstyrelsens tillstånd.
- 11 upplåta mark för militär övningsverksamhet.

B. Föreskrifter om förpliktelser för ägare och innehavare av särskild rätt att tåla intrång enligt 7 kap 6 § miljöbalken.

Markägare och innehavare av särskild rätt förpliktigas tåla att följande åtgärder vidtas för att tillgodose ändamålet med reservatet:

- 1 upphuggning och markering av reservatsgränsen.
- 2 uppsättning av informationstavlor.
- 3 kontrollerade naturvårdsbränningar med eventuella därtill hörande åtgärder, som exempelvis selektiva huggningsingrepp och anläggande av mineraljordssträngar
- 4 undersökningar av mark, vatten, vegetation och djurliv.

C. Föreskrifter enligt 7 kap 30 § miljöbalken om rätten att färdas och vistas inom reservatet samt om ordningen i övrigt inom reservatet.

Utöver vad som för övrigt gäller är det förbjudet att:

- 1 fälla eller på annat sätt skada levande eller döda stående och omkullfallna träd och buskar.
- 2 insamla mossor, lavar eller svampar med undantag för plockning av matsvamp.
- 3 genom grävning eller på annat sätt skada mark, block eller vattenmiljöer.
- 4 insamla eller föra bort insekter eller andra ryggradslösa djur.
- 5 framföra motordrivet fordon annat än på befintlig väg. Förbudet gäller ej snöskoteråkning på snötäckt mark varvid risken för skador på mark och vegetation ska minimeras.
- 6 uppföra anläggning, såsom vindskydd, koja, bänk, spång, stängsel, ledning, mast eller torn.
- 7 sätta upp skylt, tavla, affisch eller göra inskrift.
- 8 utan länsstyrelsens tillstånd genomföra tävlingar, lägerverksamhet eller andra större arrangemang.

Föreskrifterna ska inte utgöra hinder för drift och underhåll av befintlig skogsbilväg. Träd som fallit eller hotar att falla över väg får kapas men ska lämnas i reservatet.

Föreskrifterna ska heller inte utgöra hinder för bedrivande av renskötsel, inklusive exempelvis snöskoterkörning, i enlighet med bland annat rennäringslagen (1971:437) och terrängkörningsförordningen (1978:594).

Länsstyrelsen kan ge tillstånd för vetenskapliga undersökningar som innebär någon form av markering, fällfångst eller annan åverkan, under förutsättning att denna åverkan inte annat än alldeles obetydligt påverkar de värden som reservatet syftar till att bevara. Vetenskapliga undersökningar som inte innebär markering av provtytor eller annan åverkan är tillåtna i reservatet. Vidare ska föreskrifterna inte hindra att i vetenskapligt syfte ta minsta möjliga mängd belägg för artbestämning av exempelvis svampar eller insekter. Observera dock att insamling av vissa arter även kan vara reglerad i artskyddsförordningen (2007:845).

I enlighet med 2 § förordning om områdesskydd enligt miljöbalken mm, ansvarar länsstyrelsen för förvaltningen av reservatet. Föreskrifterna ska inte utgöra hinder för förvaltaren, eller den som förvaltaren uppdrar åt, att utföra de åtgärder som anges ovan under B och vars utförande beskrivs närmare i skötselplanen.

Föreskrifterna under C gäller även fastighetsägare och innehavare av särskild rätt till fastighet när de inte nyttjar sin rätt att bruka fastigheten.

SKÄLEN FÖR BESLUT

Områdesbeskrivning

Reservatet är beläget på sluttningarna kring höjden öster om Lill-Oxsjön, är 45 hektar stort och ligger 300-390 meter över havet. Terrängen är bitvis brant, och blockrik, ofta storblockig. Berggrunden består mestadels av metagråvacka och metaarkos, gnejsiga kvartsfältspatsrika sedimentära bergarter, som huvudsakligen bildar magra jordar. Den dominerande jordarten i området är en grusig morän.

Skogen kring höjden öster om Lill-Oxsjön domineras av skiktad äldre tallskog och barrblandskog varvat med fuktigare gransvackor. Inslaget av lövträd är bitvis stort, främst i form av asp men såväl sälg som björk förekommer. Brandprägelns är påtaglig med tydliga rikliga brandspår i form av brandljud på såväl tallar som björkar liksom kolad ved. Liksom stora delar av omgivande landskap brann området vid upprepade tillfällen fram till slutet av 1800-talet, då ökande ekonomiska intressen i skogen kom att leda till intensivare brandbekämpning.

Det finns en hel del liggande men även en del stående tallved i reservatet, framförallt som rester från dimensionsavverkningar på 1800-talet men det finns även senare tids tillskott av lågor. Lövved liksom granlågor finns det också en hel del av, framförallt i de mer fuktiga partierna.

På ostsluttningen i norr ligger områdets pärla - en högklassig naturskog med stort inslag av äldre tallar med talticka (nära hotad, NT, enligt 2010 års rödlista). Här finns också bitvis rikligt med död ved, såväl liggande som stående och av gran, tall samt lövträd, i huvudsak asp. Även sydsluttningen väster om vändplanen har bitvis stort inslag av äldre tallar och tallved. På en av de grova tallågorna har den sällsynta laterittickan påträffats (sårbar, VU) och dvärgbägarlav (NT) förekommer på flertalet tallågor.

I övriga delar av sluttningen samt på toppen är tallskogen yngre, kring 150 år, men fortfarande med ett bitvis stort inslag av tallöverståndare och lövträd. När sluttningen flackar ut österut och blockigheten minskar är huggningsingreppen mer tydliga och mängden äldre tallar minskar och blir allt färre ju längre österut man kommer.

I svackorna och bäckfårorna dominerar granen. Även dessa delar har utvecklat fina naturvärdeskvaliteter med gott om död ved och medföljande arter som exempelvis vedtrappmossa, ullticka, rosenticka samt lappticka (nära hotade, NT respektive VU).

Strax sydväst om vändplanen ligger en mindre tjärn från vilket det går ett surdråg västerut. Här är lövträdsinslaget stort och mängden liggande och stående död ved av såväl lövträd

som gran påtaglig.

Så vitt känt finns inga särskilda kulturlämningar i området. Området besöks i ringa omfattning av allmänheten.

Ärendets beredning

Området uppmärksammades först av markägaren SCA vid inventeringar år 2010. Länsstyrelsen kontaktades och fann vid sina inventeringar 2011 att området hyste höga skogliga naturvärden vilket väl motiverade en reservatsbildning. Reservatsområdet finns även registrerat som ett naturvårdsobjekt (81540) vid länsstyrelsen.

Diskussioner med SCA om att bilda naturreservat av skogen öster om Lill-Oxsjön inleddes 2011. Under 2013 genomförde SCA och Naturvårdsverket markbyte för reservatsbildningssyfte inom det s.k. ESAB-paketet där Lill-Oxsjöskogen var en av de blivande reservatsområdena staten genom Naturvårdsverket bytte till sig från SCA.

Området är inte särskilt utpekad i översiktsplanen för Ånge kommun från 2004 och några mer specificerade intressen finns inte redovisade för området. Områdets naturvärden var troligen inte kända vid översiktsplanens inrättande.

Inför remissbehandlingen har information hämtats från digitalt underlagsmaterial från mineralrättsregistret. Därvid har inga motstående intressen eller andra försvårande omständigheter påträffats.

Yttranden har inkommit från Sveriges geologiska undersökning, Jovnevaerie samt Jinjevaerie sameby. Sveriges geologiska undersökning har inga synpunkter på bildandet av reservatet men har bifogat en beskrivning av områdets geologi. Jinjevaerie sameby har inget att erinra förutsatt att reservatet inte hindrar samebyn att nyttja markerna för renbete och utövande av renskötsel. Jovnevaerie sameby undrar över hur reservatet påverkar licensjakt och skydds jakt av rovdjur och om samebyn har möjlighet att sätta upp tillfälliga gärdar vid insamling av renarna.

Länsstyrelsens bedömning

Länsstyrelsen har beaktat de vid remissförfarandet inkomna synpunkterna genom bearbetning av beslut och skötselplan.

Jakten samt renskötseln i området begränsas ej av reservatsföreskrifterna. Områdets beskrivning har kompletterats med informationen från SGU.

Skogen i området har en tydlig brandprägel och för att bibehålla denna karaktär bör naturvårdsbränningar genomföras i delar av reservatet. Fuktigare partier av reservatet domineras av gran och har utvecklat grannaturskogsvärden. Om det av praktiska skäl är motiverat att exempelvis avgränsa en bränning i dessa delar kan de till del ingå i ett bränningsobjekt. Däremot är aktiv tändning av specifikt dessa delar inte en prioriterad åtgärd.

Området har tidigare påverkats av huggningar men i modern tid har få skogsbruksåtgärder vidtagits. Sålunda har nybildning av skogsbiologiskt viktiga strukturer som äldre träd och död ved kunnat fortgå. Dessa värden är ovanliga i dagens av skogsbruk präglade landskap och av grundläggande vikt för att bevara livsformer knutna till miljöer med mer naturlig skogsdynamik. Naturvärdena i området är följaktligen oförenliga med konventionella skogsbruksmetoder och annan exploatering.

Genom naturreservatsbildning undanröjs exploateringshot och förutsättningarna för bevarande av skogsmiljöerna, med därtill hörande strukturer, processer och arter, förbättras.

I den händelse en hotad art påträffas eller kunskapsläget ändras för en i dag känd art i reservatet, och det långsiktiga bevarandet av arten inte bedöms tryggt med nuvarande förvaltningsinriktning, skulle det kunna finnas skäl att utfärda en dispens som möjliggör åtgärder nödvändiga för arten. Sådan eventuell dispens bör motiveras av aktuell, välgrundad biologisk kunskap. Vidare bör eventuella åtgärder långsiktigt följas upp och berörda delar dokumenteras före och efter åtgärd. En eventuell dispens förutsätter att särskilda skäl föreligger i enlighet med miljöbalken 7 kap. 7 §, vilket innebär att åtgärderna måste vägas mot de värden som utgjort grund för tillkomsten av detta områdesskydd.

Länsstyrelsen bedömer att området signifikant bidrar till uppfyllandet av miljömålet "Levande skogar", samt att ett formellt skydd är i enlighet med länsstyrelsens och Skogsstyrelsens strategi för områdesskydd på skogsmark i länet från december 2005.

Vidare bedömer länsstyrelsen att ett naturreservat i det aktuella området är förenligt med kommunens översiktsplan och med hushållningsbestämmelserna i 3 och 4 kapitlen miljöbalken.

Länsstyrelsen finner vid en vägning mellan enskilda och allmänna intressen i enlighet med 7 kap. 25 § miljöbalken att det för att bevara ovan nämnda naturvärden finns skäl att besluta om att bilda ett naturreservat, samt att förordna om föreskrifter för området och att fastställa en skötselplan. För att uppnå det starka skydd som behövs för områdets naturvärden bör föreskrifterna bland annat omfatta förbud mot såväl exploateringsföretag som skogsbruk i området.

HUR MAN ÖVERKLAGAR

Den som vill klaga över detta beslut ska skriva till regeringen, men skicka eller lämna skrivelsen till länsstyrelsen, postadress: Länsstyrelsen, Enheten för skyddad natur, 871 86 Härnösand.

Skrivelsen ska ha kommit in inom tre veckor från den dag klaganden fick del av beslutet. I skrivelsen ska anges vilket beslut som överklagas och den ändring som begärs. Skriv namn, adress, telefonnummer och ärendets nummer. Om ytterligare upplysningar önskas, kontakta Kristin Lindström telefon 0611-34 92 58, kristin.lindstrom@lansstyrelsen.se.

Beslutet ska kungöras i länets författningssamling, i Post- och Inrikes Tidningar samt i Dagbladet. Den dag kungörelsen varit införd i ortstidning anses berörda ha fått del av beslutet.

I den slutliga handläggningen av detta ärende har även deltagit Camilla Abrahamsson, länsjurist, Åsa Björn, planhandläggare, samt Britt Marie Lindström, enhetschef för skyddad natur.



Bo Källstrand
landshövding



Kristin Lindström
naturvårdshandläggare

Bilagor

- 1 Beslutskarta
- 2 Sändlista
- 3 Skötselplan

Lill-Oxsjökogens naturreservat



0 125 250 500 Meter

Skötselplan för *Lill-Oxsjökogens naturreservat*

Denna skötselplan används lämpligast tillsammans med det beslut som utgör grunden för denna skötselplan. I beslutet återfinns viktig information såsom beslutsmening, syfte, föreskrifter och en sammanfattande beskrivning av området.

Gränser

Reservatet ska märkas ut enligt svensk standard (SIS 03 15 22) genom målning på träd inom reservatet i gränsgatan och uppsättning av stolpar med reservatsbricka i gränsvinklar och där det är naturligt för besökare att korsa reservatsgränsen.

Brand

Om spontan brand uppkommer inom reservatet bör släckning inriktas mot naturliga avgränsningar och mot reservatets ytterkanter om räddningschefen anser att branden härmed slutligen kan bekämpas. All eventuell brandbekämpning bör ske med så skonsamma metoder som möjligt och med största hänsyn till mark, vegetation och vatten.

Servitut och samfälligheter

Reservatet belastas så vitt känt inte av några servitut.

Jakt

Staten har upplåtit rätten på allt jakt inom naturreservatet till SCA Skog AB. Upplåtelsen gäller till och med den 30 juni 2019. Avtalen ska sägas upp minst ett år före avtalstidens utgång.

Reservatsföreskrifterna reglerar inte jakten i sig, men reglerar utövandet enligt följande: Vid uttransport av högvilt får mindre banddriven älgdragare eller fyrhjulig motorcykel användas, varvid risken för markskador och spårbildning ska minimeras (se beslutet § A9). Befintliga siktgator får underhållas, men nya siktgator får inte röjas (se beslutet § A6). Befintliga jaktorn ägs av jakträttsinnehavaren och ska underhållas eller rivas. Ansökan om tillstånd för uppförande av nya jaktorn ska inlämnas till länsstyrelsen (§ A10).

Av reservatsföreskrifterna enligt 7 kap 5 § miljöbalken följer vidare att varken levande eller döda träd i reservatet får nyttjas till ved (§ A6).

Dessutom ska anslag om pågående jakt sättas upp i anslutning till reservatstavlan (se skötselkarta).

Förvaltning och tillsyn

Länsstyrelsen utser en ansvarig för skötsel, underhåll och praktisk tillsyn av informationstavlor, markeringar med mera. Uppdraget regleras i avtal. Länsstyrelsen ansvarar för tillsynen när det gäller efterlevnaden av reservatsbestämmelserna.

Skötselområden med bevarandemål och åtgärder

Området har indelats i tre skötselområden som tillsammans omfattar hela naturreservatet.

Skötselområde 1

Brandpräglade tallbestånd

Övergripande mål

Att upprätthålla och återskapa skog med brandpräglad beståndsstruktur. Detta innefattar naturskogselement såsom skadade, döda och döende träd, kolad ved samt lågor i olika åldrar och nedbrytningsstadier. Nya generationer av tall och lövträd kommer upp i de brända områdena. Tallar som skadas i elden bildar kåda för att läka stamskadan vilket gör veden svärnedbruten. På så sätt kan tallarna bli mycket gamla för att småningom stå länge som torrakor.

Åtgärder

■ Bränningsplan

I en bränningsplan ska noga klargöras hur bränningar ska avgränsas och genomföras. Bränningsplanen ska beakta länsstyrelsens bränningsstrategi (beslutad under 2014) samt de förslag som finns i de åtgärdsprogram för hotade arter som behandlar brandpräglade skogsmiljöer och naturvårdsbränning. Såväl mål med bränningarna som alla nödvändiga säkerhetsåtgärder ska specificeras i planen.

Då bra naturliga begränsningslinjer är fåtaliga i reservatet är det önskvärt att naturvårdsbränningar i reservatet samordnas med SCA, ägare till omgivande mark.

■ Naturvårdsbränning

För att gynna olika organismer knutna till brand bör variation i intensitet och bränningsdjup eftersträvas. I möjligaste mån bör äldre, eventuellt sedan tidigare brandljudade, tallar skyddas från att dö i branden. Vissa torrakor och lågor bör skyddas från att fällas eller förbrännas.

Selektiva huggningsingrepp kan göras inför naturvårdsbränning. Med detta avses främst att upprätthålla säkerheten i utförandet, exempelvis genom att kvistrensa träd som riskerar att föra elden upp i kronskiktet, eller att fälla döda björkar med eldfång näver intill yttergränser.

Skötselområde 2

Fuktigare svackor, delar med naturvärden knutna till gran samt myrmark och vatten.

Förutom de på skötselkartan markerade delarna, kan denna naturtyp finnas som små ytor

spridda i reservatet.

De två skötselområdena är ungefärligt avgränsade och således mycket justerbara utifrån praktiska begränsningslinjer för naturvårdsbränningar.

Övergripande mål

Att låta de skogsmiljöer som karaktäriseras av gammelskogsarter knutna till sena successionsstadier få utvecklas fritt efter naturligt förekommande processer. Detta resulterar i strukturer, såsom gamla, grova träd och döda stående och liggande träd, vilka är kännetecknande för ett naturligt fungerande och av människan i låg grad påverkat skogsekosystem. På motsvarande sätt ska vattenmiljöer och myrmarker få utvecklas fritt, utan någon reglering av de hydrologiska förhållandena.

Åtgärder

Om det av praktiska skäl är motiverat att exempelvis avgränsa en bränning i skötselområdet kan det till del ingå i ett bränningsobjekt. Däremot är aktiv tändning av skogen i skötselområdet inte en prioriterad åtgärd.

Skötselområde 3

Information och tillgänglighet

Övergripande mål

Att låta området vara tillgängligt för allmänheten, samt att besökare ska få relevant information om området.

Åtgärder

- Informationstavlor
En informationstavla placeras vid vändplanen, se skötselkartan.
- Information på hemsida
En beskrivning av området läggs ut på länsstyrelsens hemsida.

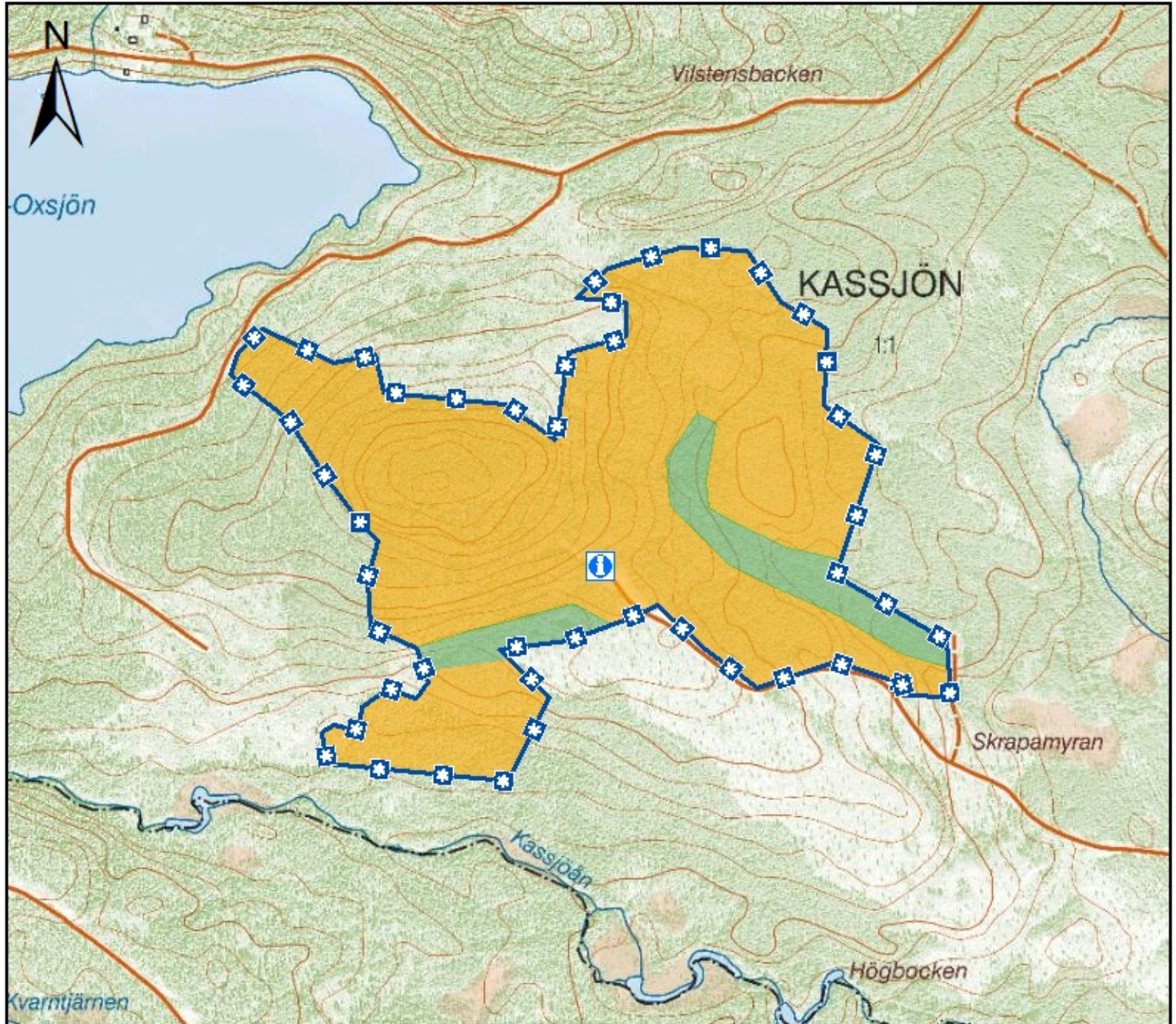
Sammanfattning och prioritering av åtgärder

Prio	Åtgärd	Skötsel- omr	Start	Intervall	Finansiering
1	Bränningsplan	1	2020	inför bränning	reservatsanslag
1	Naturvårdsbränning	1	2020	vid behov	reservatsanslag
1	Informationstavlor	3	2015	engångsåtgärd	reservatsanslag
1	Information på hemsida	3	2015	engångsåtgärd	reservatsanslag

Uppföljning

Uppföljning av reservatets syfte och gynnsam bevarandestatus för miljöer och arter är en prioriterad uppgift för reservatsförvaltningen, förutom de åtgärder som anges ovan.

Fotopunkter bör läggas ut och fotografering göras såväl före som under flera års tid efter bränning, och fasta mätpunkter bör markeras för att bland annat dokumentera förändringar i beståndsstruktur. Inventeringar av i första hand brandgynnade organismer, bland annat vissa insekter, bör också genomföras för att utvärdera åtgärdernas effekter.



- Reservatsgräns
- Informationsskylt

Skötselområden

- 1. Talldominerad skog
- 2. Grandominerad skog

0 125 250 500 Meter